

---

---

---

# RISO Printer Driver

---

---

---

---

دليل المستخدم  
لسلسلة CV3



RISO

Ms6802-16AR



هذه الوثيقة مُعدّة للاستخدام من قبل شركة RISO وموزعيها المعتمدين ومشتري الأجهزة الموصوفة فيها. وعلى الرغم من أننا لم نألُ جهداً لضمان دقة المعلومات المتضمّنة في هذه الوثيقة إلا أن RISO وموزعيها المعتمدين وموظفيهم لا يتحمّلون المسؤولية عن أي معلومات غير دقيقة قد تتضمّنها.

جميع المواصفات عرضة للتغيير دون إشعار.

تم التقاط الشاشات المستخدمة في هذا الدليل أثناء تطويرها. لذا، فهي قد تختلف عن الشاشات الفعلية.

يُحظر تمامًا إعادة إنتاج أو نسخ هذا الدليل أو أي أجزاء منه دون تصريح. على الرغم من أننا لم نألُ جهداً لضمان خلو محتويات هذا الدليل من الأخطاء إلا أنه يُرجى أن تتصل بنا إذا لاحظت أي أخطاء أو نقاط أخرى ينبغي تنبيه الشركة لها.

Copyright © 2022 RISO KAGAKU CORPORATION

- Windows و Windows Vista هما علامتان تجاريتان لشركة Microsoft Corporation في الولايات المتحدة الأمريكية ودول أخرى.
- أسماء المنتجات والشركات المشار إليها في الدليل هي علامات تجارية مسجلة للشركات المعنية.
- الشاشات والمحتويات الظاهرة في هذا الدليل قد تختلف عما في المنتج الفعلي.
- قد تختلف الشاشات والإخطارات الظاهرة في الإجراءات التي يتم القيام بها وذلك تبعاً لنوع الكمبيوتر والبرنامج التطبيقي.

# تمهيد

مرحبًا بك في عالم الطباعة السريعة باستعمال الكمبيوتر الذي تقدّمه طابعات RISO من خلال برامج RISO Printer Driver. طابعات RISO المصممة للعمل كطابعات GDI سريعة، تمكّنك من طباعة الوثائق المختلفة التي تقوم بإنشائها باستعمال أنظمة الكمبيوتر المختلفة بسرعة كبيرة بمجرد أن تقوم بتركيب RISO Printer Driver في جهازك الكمبيوتر. تستخدم الطابعة GDI بيانات الصورة ذات التشكيل النقطي المطورة على شاشة عرض كمبيوتر كمصدر لبيانات الطباعة لتمكينك من طباعة الصورة ذاتها بالضبط كما تراها على شاشة عرض كمبيوتر في معظم الحالات. يضاف إلى ذلك أنها لا تحتاج لخطوط طباعة لطباعة الوثائق وبالتالي فهي جَنّبك القيود المفروضة على استخدام الخطوط عندما تنشئ الوثائق على كمبيوترك.

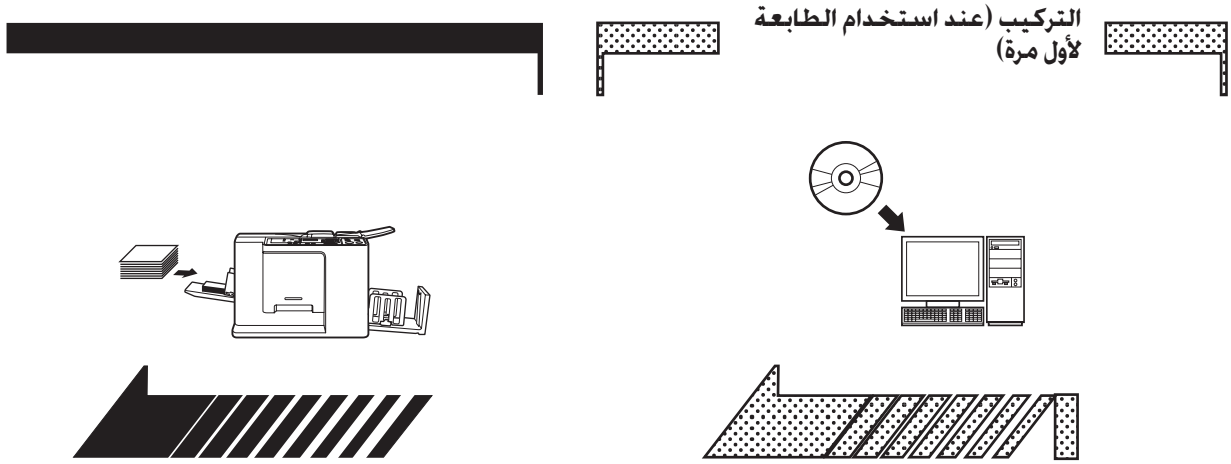
## حول علامات التوجيه

علامات الإرشاد التالية تُطلق على الشروحات لتساعد المستخدم على تفادي المتاعب غير المتوقعة والحصول على الأداء الأمثل لهذا المنتج.

- **هام!** يقدم نصائح مفيدة للتشغيل الخالي من المتاعب.
- **ملاحظة** تقدّم لك توجيهات لاستخدام هذا المنتج بقدر أكبر من الكفاءة.

# إجراءات ما قبل الطباعة

قبل أن تستخدم الطابعة لأول مرة، قم بتنفيذ خطوات التركيب أدناه. بعد التركيب، اتبع إجراءات التشغيل الأساسي. ثم يمكنك طباعة بيانات الوثائق.



## ١. تحضير الطابعة

قم بتحضير الطابعة ووضع ورق الطباعة الملائم للبيانات التي تريد طباعتها على الصينية القياسية.

- بخصوص طريقة تحضير الطابعة، اقرأ دليل مستخدم طابعة RISO.

## تركيب برنامج تشغيل الطابعة

قم بتركيب RISO Printer Driver على كمبيوترك. [صفحة ٨](#)

- تحتاج لتوصيل كمبيوترك بالطابعة مسبقًا. وذلك تبعًا لطريقة التوصيل.

### دعم أنظمة التشغيل

برنامج تشغيل الطابعة هذا يدعم أنظمة التشغيل التالية:

Windows® 7/(بت-١٤/بت-٣٢) Windows Vista®

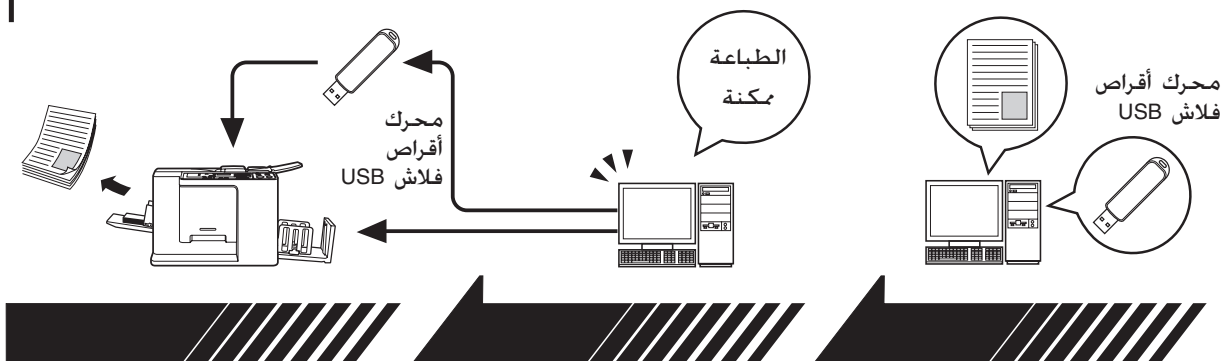
/(بت-١٤/بت-٣٢) Windows® 8/(بت-١٤/بت-٣٢)/\*

Windows® 8.1 Windows® 10/\*(بت-١٤/بت-٣٢)/\*

Windows® 11/\*(بت-١٤/بت-٣٢)/\*

\*متوافقة مع تطبيق سطح المكتب فقط

## التشغيل الأساسي



### ٢. التهيئة

افتح ملف البيانات الذي تريد طباعته باستخدام كمبيوترك وقم باختيار برنامج تشغيل طابعتك (أو فلاش USB عبر برنامج تشغيل الطابعة) وقم بعمل التهيئات للطابعة.

للطباعة من محرك أقراص فلاش USB، قم بتوصيل محرك أقراص فلاش USB بكمبيوترك.

### ٣. الطباعة

افتح مربع حوار الطباعة [طباعة] على كمبيوترك وانقر على [موافق]. يتم نقل البيانات إلى الطابعة أو تخزينها في محرك أقراص فلاش USB.

### ٤. استكمال الطباعة

تتلقى الطابعة البيانات وتقوم بعمل نسخة رئيسية وتطبع البيانات.

للطباعة من محرك أقراص فلاش USB، قم بتوصيل محرك أقراص فلاش USB بالطابعة.

# طرق التوصيل وأنواع برامج تشغيل الطابعة

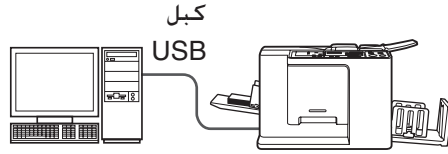
أنواع برامج تشغيل الطابعة هي كما يلي:

- برنامج تشغيل الطابعة
  - فلاش USB عبر برنامج تشغيل الطابعة
- قم باختيار برنامج تشغيل الطابعة الذي تريد تركيبه تبعاً للبيئة التي لديك.

## ■ عند التوصيل عبر الكبل

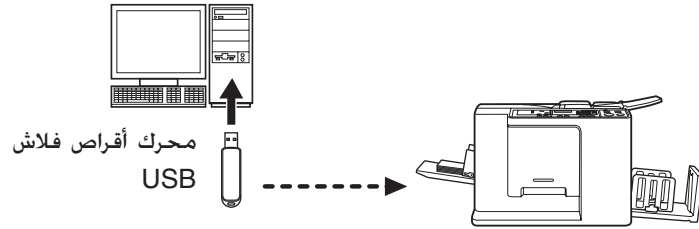
في البيئات التالية، ينبغي استعمال برنامج تشغيل الطابعة.

### ● عند التوصيل عبر كبل USB [صفحة ٩](#)



### ■ عند عدم التوصيل عبر الكبل [صفحة ١٤](#)

احفظ البيانات على محرك أقراص فلاش USB باستعمال فلاش USB عبر برنامج تشغيل الطابعة. قم بتوصيل محرك أقراص فلاش USB بالطابعة لطباعة البيانات.



**ملاحظة** في البيئات التي تكون فيها طابعتك وجهاز الكمبيوتر موصولين بواسطة كبل، يمكن طباعة البيانات باستعمال محرك أقراص فلاش USB.

# جدول المحتويات

٢.....	تمهيد
٣.....	إجراءات ما قبل الطباعة
٥.....	طرق التوصيل وأنواع برامج تشغيل الطباعة
٦.....	جدول المحتويات

## تركيب برنامج تشغيل الطباعة

٩.....	■ توصيل USB
٩.....	تركيب برنامج تشغيل الطباعة
١٤.....	■ خرج محرك أقراص فلاش USB
١٤.....	حول محرك أقراص فلاش USB
١٤.....	تركيب فلاش USB عبر برنامج تشغيل الطباعة
٢٠.....	إنشاء فولدر
٢١.....	طباعة صفحة تجريبية

## العمل مع برنامج تشغيل الطباعة

٢٤.....	■ تغيير تهيئة برنامج تشغيل الطباعة
٢٧.....	■ إرسال وطباعة البيانات
٣١.....	■ تهيئة ظروف الطباعة
٣١.....	حقل [أساسي]
٣٤.....	حقل [التصميم]
٣٦.....	حقل [صورة]
٣٩.....	حقل [متقدم]
٤١.....	حقل [اختياري]
٤٢.....	حقل [الإصدار]

## حذف برنامج تشغيل الطباعة

٤٤.....	■ حذف برنامج تشغيل الطباعة
---------	----------------------------

## التركيب/الحذف اليدوي لبرنامج تشغيل الطباعة

٤٨.....	لنظام Windows Vista
٤٨.....	■ التركيب اليدوي
٤٨.....	في حالة التوصيل عبر كبل USB
٥٠.....	في حال إخراج محرك أقراص فلاش USB
٥١.....	■ حذف البرنامج يدوياً
٥٢.....	لنظام Windows 7
٥٢.....	■ التركيب اليدوي
٥٢.....	في حالة التوصيل عبر كبل USB
٥٣.....	في حال إخراج محرك أقراص فلاش USB
٥٥.....	■ حذف البرنامج يدوياً



٥٦.....Windows 8/Windows 8.1 لنظام

٥٦.....**التركيب اليدوي**

٥٦..... في حالة التوصيل عبر كبل USB

٥٧..... في حال إخراج محرك أقراص فلاش USB

٥٩.....**حذف البرنامج يدوياً**

٦٠.....Windows 10/Windows 11 لنظام

٦٠.....**التركيب اليدوي**

٦٠..... في حالة التوصيل عبر كبل USB

٦١..... في حال إخراج محرك أقراص فلاش USB

٦٣.....**حذف البرنامج يدوياً**

## ملحق

٦٥..... توجيهات تحري الخلل وإصلاحه

٦٥..... إخطارات الخطأ على شاشة الكمبيوتر

٦٦..... مشاكل التشغيل

# تركيب برنامج تشغيل الطابعة

طريقة تركيب برنامج تشغيل الطابعة باستعمال برنامج التركيب مشروحة هنا.

- توصيل USB ..... ٩
- تركيب برنامج تشغيل الطابعة ..... ٩
- خرج محرك أقراص فلاش USB ..... ١٤
- حول محرك أقراص فلاش USB ..... ١٤
- تركيب فلاش USB عبر برنامج تشغيل الطابعة ..... ١٤
- إنشاء فولدر ..... ٢٠
- طباعة صفحة تجريبية ..... ٢١

# توصيل USB

## تركيب برنامج تشغيل الطابعة

هذا القسم يبين كيفية تركيب برنامج تشغيل الطابعة الخاص بإصدارات نظام التشغيل Windows الذي يدعم التركيب بطريقة Plug&Play عندما يكون كمبيوترك وطابعة RISO موصولين بواسطة كبل USB. (بخصوص طريقة التركيب اليدوي، راجع [صفحة ٤٧](#)).

### هام!

- تحتاج للحصول على امتيازات المشرف لتركيب برنامج تشغيل الطابعة في كمبيوترك.
- برنامج تشغيل الطابعة هذا لا يدعم نظام تشغيل سيرفر أو المشاركة في الطابعة.
- استعمل كبل USB من الأنواع المتوفرة في السوق (٢ م أو أقصر).

لتحديث برنامج تشغيل الطابعة أو تغيير توصيلات الكبلات أو إعادة تركيب برنامج تشغيل طابعة من نفس السلسلة، تحتاج حذف مجموعة مكونات برنامج التشغيل. قم بحذف برنامج تشغيل الطابعة المركب حذفاً يدوياً قبل التركيب مجدداً. "حذف البرنامج يدوياً" ([صفحة ٤٧](#))

تأكد من إيقاف الطابعة وأن الكمبيوتر والطابعة غير موصولين بواسطة كبل USB.

### هام!

في نقطة معينة أثناء خطوات التركيب (الخطوة ٧/٦)، تحتاج لتوصيل كبل USB وتشغيل الطابعة.

أدخل اسطوانة CD-ROM التي تحمل اسم [RISO Printer Driver] في مشغل اسطوانات CD-ROM المتضمن في كمبيوترك.

يبدأ تشغيل برنامج التركيب. إذا لم يبدأ تشغيل برنامج التركيب، انقر نقرًا مزدوجًا على الملف [Setup(.exe)] الموجود في الفولدر أدناه.

**لنظام Windows (٣٢-بت):**

(CD-ROM): الفولدر [Windows 32-bit]

**لنظام Windows (٦٤-بت):**

(CD-ROM): الفولدر [Windows 64-bit]

**ملاحظة** إذا ظهر مربع حوار [التحكم في حساب المستخدم]. انقر على [نعم] أو [السماح] (لنظام Windows Vista).

قم باختيار لغتك من القائمة المنسحبة للأسفل، ثم انقر [OK].



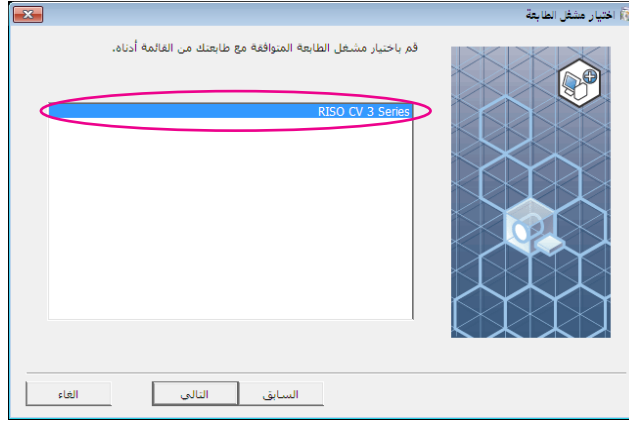
انقر على [التالي].



قم باختيار [التوصيل بواسطة كبل USB] وانقر على [التالي].

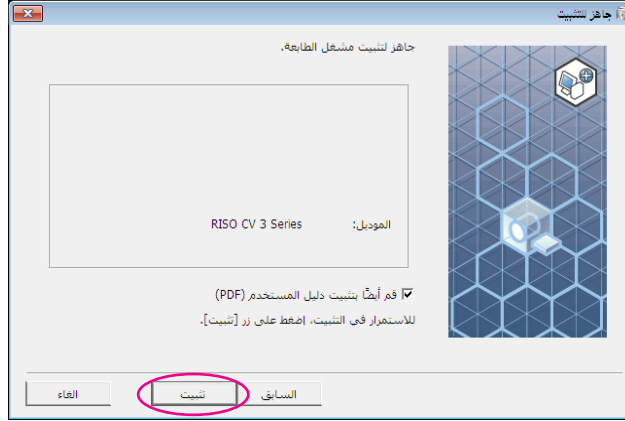


قم باختيار اسم الطابعة التي قمت بتوصيلها لتوَّك وانقر [التالي].



انقر على [تثبيت].

عندما تقوم بوضع علامة صح في مربع الحوار [قم أيضاً بتثبيت دليل المستخدم (PDF)]. سيتم أيضاً تثبيت دليل المستخدم (بصيغة PDF).



**ملاحظة** عندما يظهر مربع حوار أو العبارة [أمان Windows] استمر في التركيب. يظهر مربع حوار [إعدادات منفذ USB].

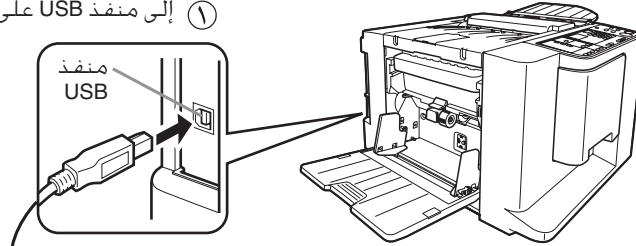
انقر على [موافق].



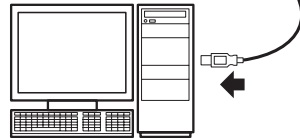
قم بتشغيل طابعة RISO.

## قم بتوصيل الكمبيوتر بطابعة RISO باستخدام كبل USB (م أو أقصر).

١ إلى منفذ USB على الطابعة



٢ إلى منفذ USB على الكمبيوتر



## افتح فولدر الطابعة وتحقق من إضافة الطابعة التي تم توصيلها.

### لنظام Windows Vista:

انقر على أيقونة [ابدأ]-[لوحة التحكم]-[الأجهزة والصوت]-[الطابعات] وافتح فولدر [الطابعات].

### لنظام Windows 7:

انقر على أيقونة [ابدأ]-[لوحة التحكم]-[الأجهزة والصوت]-[الأجهزة والطابعات] وافتح فولدر [الأجهزة والطابعات].

### لنظام Windows 8/Windows 8.1:

افتح شاشة "التطبيقات" وانقر على [لوحة التحكم]-[الأجهزة والصوت]-[الأجهزة والطابعات] وافتح فولدر [الأجهزة والطابعات].

### لنظام Windows 10:

انقر على أيقونة [ابدأ]-[نظام Windows]-[لوحة التحكم]-[الأجهزة والصوت]-[الأجهزة والطابعات].

### لنظام Windows 11:

انقر على أيقونة [ابدأ]-[أدوات Windows]-[لوحة التحكم]-[الأجهزة والصوت]-[الأجهزة والطابعات].

## انقر على [عرض نص "ReadMe"].

يتم فتح ملف ReadMe. تأكد من قراءة كل التعليمات والملاحظات الواردة فيه.



١٢

**انقر على [إنهاء].**

تأكد من إعادة تشغيل الكمبيوتر قبل استعمال برنامج تشغيل الطابعة. إذا وضعت علامة اختيار أمام البند [إعادة التشغيل في الحال]. يتم إيقاف الكمبيوتر ثم يعاد تشغيله عندما تنقر على [إنهاء].

**افتح فولدر الطابعة.**

١٣

**لنظام Windows Vista:**

انقر على أيقونة [ابدأ]-[لوحة التحكم]-[الأجهزة والصوت]-[الطابعات] وافتح فولدر [الطابعات].

**لنظام Windows 7:**

انقر على أيقونة [ابدأ]-[لوحة التحكم]-[الأجهزة والصوت]-[الأجهزة والطابعات] وافتح فولدر [الأجهزة والطابعات].

**لنظام Windows 8/Windows 8.1:**

افتح شاشة "التطبيقات" وانقر على [لوحة التحكم]-[الأجهزة والصوت]-[الأجهزة والطابعات] وافتح فولدر [الأجهزة والطابعات].

**لنظام Windows 10:**

انقر على أيقونة [ابدأ]-[نظام Windows]-[لوحة التحكم]-[الأجهزة والصوت]-[الأجهزة والطابعات].

**لنظام Windows 11:**

انقر على أيقونة [ابدأ]-[أدوات Windows]-[لوحة التحكم]-[الأجهزة والصوت]-[الأجهزة والطابعات].

١٤

**افتح خصائص الطابعة التي تم تركيب برنامج تشغيل الطابعة لها.**

انقر بزر الماوس الأيمن على أيقونة الطابعة. وقم باختيار [خصائص الطابعة] الموجودة في القائمة المعروضة.

**انقر على [طباعة صفحة اختبار].**

١٥

عندما يظهر إخطار، انتظر بضع ثوان ثم انقر على [اغلق].

١٦

ثم انزع اسطوانة CD-ROM التي تحمل اسم [RISO Printer Driver] من مشغل اسطوانات CD-ROM في كمبيوترك.

١٧

**هام!**

احتفظ باسطوانة CD-ROM المنزوعة من الكمبيوتر في متناولك.

تركيب برنامج تشغيل الطابعة مكتمل الآن.

# خرج محرك أقراص فلاش USB

## حول محرك أقراص فلاش USB

- استعمال محرك أقراص فلاش USB من فئة التخزين بكميات كبيرة. من الممكن لبرنامج تشغيل الطابعة ألا يعمل بطريقة صحيحة وذلك تبعاً لنوع محرك أقراص فلاش USB.
- عند توصيل أو نزع محرك أقراص فلاش USB، أدخله أو أخرجه ببطء باتباع الطريقة الصحيحة.
- إذا تلف محرك أقراص فلاش USB بفعل كارثة طبيعية، إلخ. فلا يمكن ضمان البيانات المحفوظة في محرك أقراص فلاش USB. يُوصى بعمل نسخ احتياطية من البيانات الهامة باستعمال جهازك الكمبيوتر الذي استُخدم في إنشاء البيانات.

## تركيب فلاش USB عبر برنامج تشغيل الطابعة

هذا القسم يبين كيفية تركيب فلاش USB عبر برنامج تشغيل الطابعة عند استعمال محرك أقراص فلاش USB للطابعة.  
(بخصوص طريقة التركيب اليدوي. راجع صفحة ٤٧.)

### هام!

- تحتاج للحصول على امتيازات المشرف لتركيب برنامج تشغيل الطابعة في كمبيوترك.
- برنامج تشغيل الطابعة هذا لا يدعم نظام تشغيل سيرفر أو المشاركة في الطابعة.

أدخل اسطوانة CD-ROM التي تحمل اسم [RISO Printer Driver] في مشغل اسطوانات CD-ROM المتضمّن في كمبيوترك.

يبدأ تشغيل برنامج التركيب. إذا لم يبدأ تشغيل برنامج التركيب، انقر نقرًا مزدوجًا على الملف [Setup(.exe)] الموجود في الفولدر أدناه.

**لنظام Windows (٣٢-بت):**

(CD-ROM): الفولدر [Windows 32-bit]

**لنظام Windows (٦٤-بت):**

(CD-ROM): الفولدر [Windows 64-bit]

**ملاحظة** إذا ظهر مربع حوار [التحكم في حساب المستخدم]. انقر على [نعم] أو [السماح] (لنظام Windows Vista).



قم باختيار لغتك من القائمة المنسحبة للأسفل، ثم انقر [OK].



٢

انقر على [التالي].



٣

قم باختيار [الإخراج إلى مشغل الفلاش USB].



٤

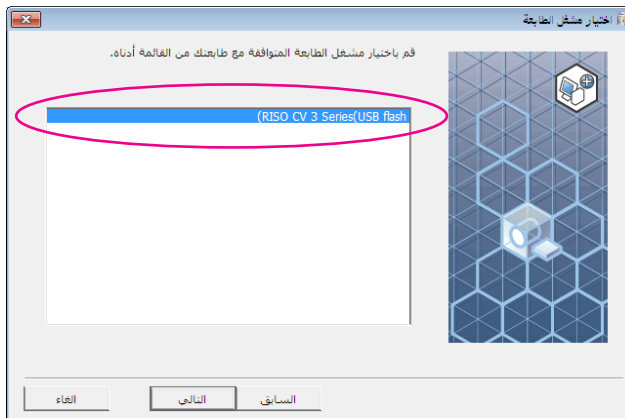
### انقر على [التالي].

٥



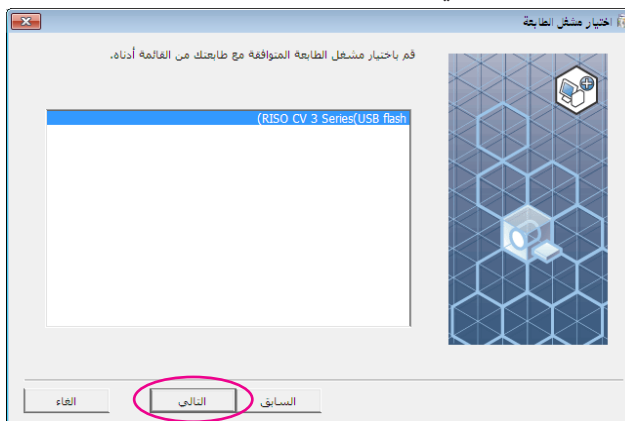
### اختر اسم الطابعة المراد استخدامها.

٦



### انقر على [التالي].

٧



**ملاحظة** إذا كان برنامج تشغيل الطابعة المختار سبق تركيبه، يظهر مربع حوار "طريقة التثبيت". انقر على [التالي].



**انقر على [التالي].**



يمكنك أيضًا تغيير اسم الطابعة.

**ملاحظة** عند تغيير اسم الطابعة، نوصي بإبقاء الجزء (فلاش USB) ضمن الاسم.



٩

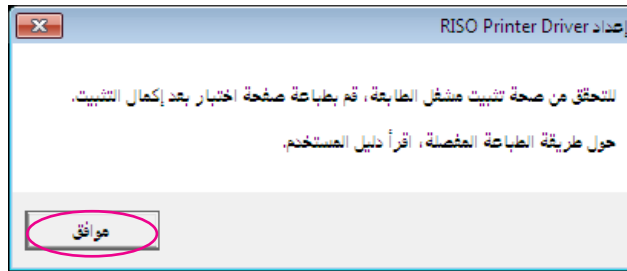
**انقر على [تثبيت].**  
عندما تقوم بوضع علامة صح في مربع الحوار [قم أيضًا بتثبيت دليل المستخدم (PDF)]. سيتم أيضًا تثبيت دليل المستخدم (بصيغة PDF).



**ملاحظة** - عندما يظهر مربع الحوار [Windows Security]. استمر في التركيب.

١٠

**عندما يظهر الإخطار التالي، انقر على [موافق].**



**ملاحظة** - يُرجى مراجعة فقرة "إنشاء فولدر" وفقرة "طباعة صفحة تجريبية" لطباعة صفحة تجريبية على محرك أقراص فلاش USB.

١١

**انقر على [عرض نص "ReadMe"].**

يتم فتح ملف ReadMe. تأكد من قراءة كل التعليمات والملاحظات الواردة فيه.



### انقر على [انهاء].

تأكد من إعادة تشغيل الكمبيوتر قبل استعمال برنامج تشغيل الطابعة. إذا وضعت علامة اختيار أمام البند [إعادة التشغيل في الحال]. يتم إيقاف الكمبيوتر ثم يعاد تشغيله عندما تنقر على [إنهاء].



ثم انزع اسطوانة CD-ROM التي تحمل اسم [RISO Printer Driver] من مشغل اسطوانات CD-ROM في كمبيوترك.

### هام!

قم بإنشاء فولدر خاص في محرك أقراص فلاش USB.

تركيب برنامج تشغيل الطابعة مكتمل الآن.  
قم بإنشاء فولدر خاص في محرك أقراص فلاش USB. (صفحة ٢٠)

## إنشاء فولدر

خطوات إنشاء فولدر خاص في محرك أقراص فلاش USB مشروحة هنا.

### هام!

عند الطباعة باستعمال محرك أقراص فلاش USB، تأكد من إنشاء فولدر خاص (حصري) في محرك أقراص فلاش USB. يتم تعطيل الطباعة من محرك أقراص فلاش USB الذي لم يتم إنشاء فولدر خاص له.

**ملاحظة** بدلاً من اتباع الطريقة التالية، يمكنك إنشاء فولدر خاص عن طريق توصيل محرك أقراص فلاش USB بالطابعة.

قم بتوصيل محرك أقراص فلاش USB بالكمبيوتر.

١

اعرض مربع حوار [طباعة].

افتح وثيقة البيانات الأصلية التي تريد طباعتها على كمبيوترك و قم باختيار [طباعة] من قائمة [ملف].

٢

قم باختيار الطباعة التي تم تركيب برنامج تشغيل الطباعة بها.

تأكد من اختيار فلاش USB عبر برنامج تشغيل الطباعة.

٣

انقر على [خصائص].

انقر على [موافق] في مربع حوار [خصائص].

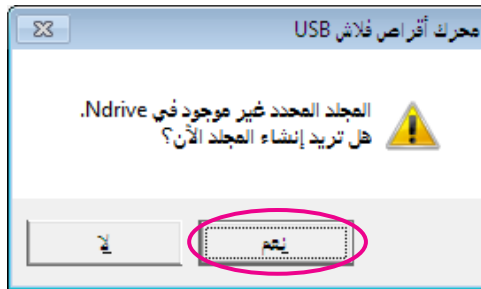
٤

عندما يظهر إخطار، انقر على [نعم].

يتم إنشاء الفولدر الخاص في محرك أقراص فلاش USB.

٥

٦



بعد ذلك، اطبع صفحة تجريبية.

## طباعة صفحة تجريبية

يبين القسم خطوات طباعة صفحة تجريبية باستعمال فلاش USB عبر برنامج تشغيل الطابعة.

### هام!

استعمل محرك أقراص فلاش USB الذي أنشئ له فولدر خاص (صفحة ٢٠) مسبقاً.

### افتح فولدر الطابعة.

#### نظام Windows Vista:

انقر على أيقونة [ابدأ]-[لوحة التحكم]-[الأجهزة والصوت]-[الطابعات] وافتح فولدر [الطابعات].

#### نظام Windows 7:

انقر على أيقونة [ابدأ]-[لوحة التحكم]-[الأجهزة والصوت]-[الأجهزة والطابعات] وافتح فولدر [الأجهزة والطابعات].

#### نظام Windows 8/Windows 8.1:

افتح شاشة "التطبيقات" وانقر على [لوحة التحكم]-[الأجهزة والصوت]-[الأجهزة والطابعات] وافتح فولدر [الأجهزة والطابعات].

#### نظام Windows 10:

انقر على أيقونة [ابدأ]-[نظام Windows]-[لوحة التحكم]-[الأجهزة والصوت]-[الأجهزة والطابعات].

#### نظام Windows 11:

انقر على أيقونة [ابدأ]-[أدوات Windows]-[لوحة التحكم]-[الأجهزة والصوت]-[الأجهزة والطابعات].

### افتح خصائص الطابعة التي تم تركيب فلاش USB عبر برنامج تشغيل الطابعة لها.

انقر بزر الماوس الأيمن على الأيقونة الخاصة بالطابعة (فلاش USB). وقم باختيار [خصائص الطابعة] أو [خصائص] (نظام Windows Vista) الموجودة في قائمة المعروضة.

### انقر على [طباعة صفحة اختبار].

### عندما يظهر إخطار، انتظر بضع ثوان ثم انقر على [إغلاق].

يتم حفظ بيانات الصفحة التجريبية في محرك أقراص فلاش USB.



### تأكد من أن الماكينة في وضع التشغيل.

تفحص لوحة التحكم.

• **ملاحظة** عندما يكون التيار في وضع الإيقاف، تكون كل من شاشة العرض والمفتاح (WAKE-UP) في وضع الإيقاف. قم


بتشغيل التيار.

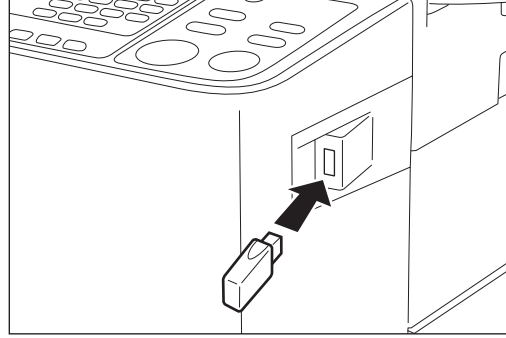
• إذا كان المفتاح (WAKE-UP) مضاماً، تكون الماكينة في وضع اقتصاد. اضغط المفتاح (WAKE-UP) لالغاء وضع اقتصاد.

### تفحص الورق المطبوع.

تأكد من تحميل ورق بمقاس A4.

### قم بتوصيل فلاش USB الذي يحتوي على بيانات الأصول المراد طباعتها بفتحة USB.

عندما تقوم الآلة باستلام بيانات. يومض المؤشر . عند إتمام عملية استلام البيانات، تبدأ الآلة بالطباعة تلقائيًا. بعد عملية إعداد نسخة رئيسية، سيتم حذف البيانات الموجودة في محرك أقراص فلاش USB تلقائيًا.



### هام!

لا تعتمد على إزالة فلاش USB إلى أن تكتمل الطباعة. قد يتسبب ذلك في فقدان البيانات والتهيئات أو تلف فلاش USB.





# العمل مع برنامج تشغيل الطابعة

- تغيير تهيئة برنامج تشغيل الطابعة..... ٢٤
- إرسال وطباعة البيانات..... ٢٧
- تهيئة ظروف الطباعة..... ٣١
  - حقل [أساسي]..... ٣١
  - حقل [التصميم]..... ٣٤
  - حقل [صورة]..... ٣٦
  - حقل [متقدم]..... ٣٩
  - حقل [اختياري]..... ٤١
  - حقل [الإصدار]..... ٤٢

# تغيير تهيئة برنامج تشغيل الطابعة

للاستعمال بطرق خاصة. قم بتسجيل الأجهزة الاختيارية ومقاس الورق الخاص الذي يكثر استعماله. إذا لم تقم بتغيير تهيئة برنامج تشغيل الطابعة فلن تتمكن من اختيار الخيارات المناظرة عند تحديد ظروف الطباعة الخاصة بعملية الطباعة.

**ملاحظة** لقطات الشاشة الخاصة ببرنامج تشغيل الطابعة المبينة هنا مأخوذة من برنامج تشغيل الطابعة. (وليس من برنامج تشغيل الطابعة عبر فلاش USB)

## افتح فولدر الطابعة.

### نظام Windows Vista:

انقر على أيقونة [ابدأ]-[لوحة التحكم]-[الأجهزة والصوت]-[الطابعات] وافتح فولدر [الطابعات].

### نظام Windows 7:

انقر على أيقونة [ابدأ]-[لوحة التحكم]-[الأجهزة والصوت]-[الأجهزة والطابعات] وافتح فولدر [الأجهزة والطابعات].

### نظام Windows 8/Windows 8.1:

افتح شاشة "التطبيقات" وانقر على [لوحة التحكم]-[الأجهزة والصوت]-[الأجهزة والطابعات] وافتح فولدر [الأجهزة والطابعات].

### نظام Windows 10:

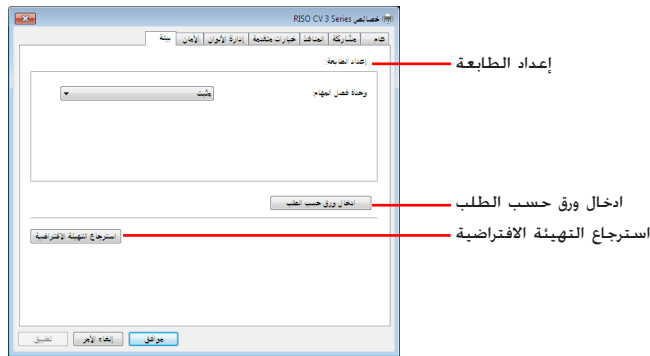
انقر على أيقونة [ابدأ]-[نظام Windows]-[لوحة التحكم]-[الأجهزة والصوت]-[الأجهزة والطابعات].

### نظام Windows 11:

انقر على أيقونة [ابدأ]-[أدوات Windows]-[لوحة التحكم]-[الأجهزة والصوت]-[الأجهزة والطابعات].

## افتح حقل [بيئة] في مربع حوار [خصائص].

انقر بزر الماوس الأيمن على الأيقونة المناظرة للطابعة RISO الموجودة في فولدر الطابعة وقم باختيار [خصائص الطابعة] أو [خصائص] (لنظام Windows Vista) الموجودة في القائمة المعروضة. ثم انقر على [بيئة] في مربع حوار [خصائص].



قم بتسجيل الخيارات إذا لزم الأمر.

● تسجيل أجهزة اختيارية

وحدة فصل المهام

قم باختيار [مثبت] إذا كانت طابعة RISO الخاصة بك مجهزة بوحدة فصل المهام.

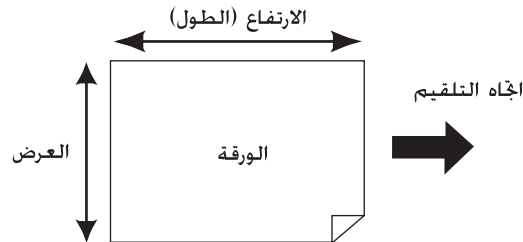
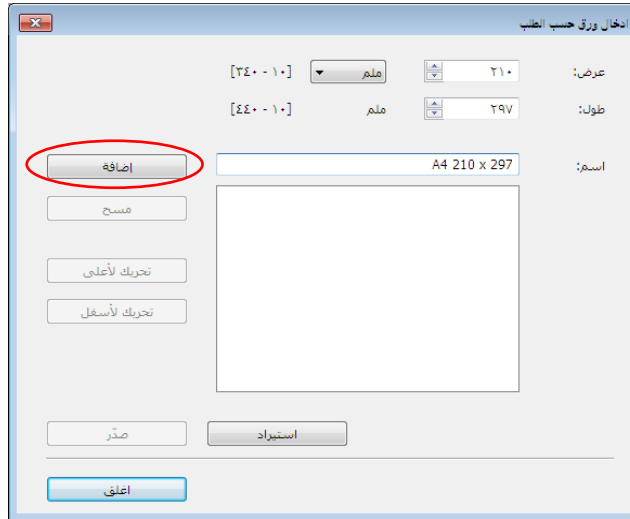
● تسجيل حجم ورق مخصص على أنه قياسي

يمكنك تسجيل أحجام ورق مخصصة حسب الطلب في صندوق الحوار [ادخال ورق حسب الطلب]. الذي يمكن فتحه من خلال النقر على [ادخال ورق حسب الطلب] في حقل [بيئة] في مربع حوار [خصائص]. يمكن تسمية أحجام الورق الخاصة وعرضها في [حجم الأصل] من التبويب [أساسي].

١ انقر على [ادخال ورق حسب الطلب] لعرض مربع حوار [ادخال ورق حسب الطلب].

٢ قم بإدخال العرض والطول والاسم وانقر على [إضافة]. يظهر الاسم المسجل في مربع الحوار.

- **ملاحظة** يمكن لطول الاسم أن يصل إلى ٣٠ حرفًا.
- يمكنك تغيير وحدة الطول من "مم" إلى "بوصة".



٣) انقر على [اغلق] في مربع الحوار [ادخال ورق حسب الطلب].

### هام!

حتى لو استعملت ورق مسجل في إدخال ورق مخصص، فقد لا يمر عبر الآلة وذلك تبعاً لعوامل مثل جودة الورق والظروف المحيطة وظروف التخزين.

- **ملاحظة** • يمكنك حفظ معلومات حجم ورقك المخصص كملف معلومات إدخال الورق المخصص (لاحقة الاسم udp). عن طريق النقر على [صدّر]. إذا أردت تسجيل حجم ورق مخصص من ملف معلومات إدخال ورق مخصص، انقر على [استيراد] لاختيار الملف.
- عند تسجيل الورق باستعمال الاتجاه الأفقي، أدخل حجم الحافة الطويلة في [عرض] وأدخل حجم الحافة القصيرة في [طول].
- إدخال الاسم والأبعاد يساعدك عندما تختار حجم الورق. يمكن لطول الاسم أن يصل إلى ٣٠ حرفاً.
- أحجام الورق التي يمكن تسجيلها تختلف تبعاً للطابعة التي تستعملها. لمعرفة التفاصيل، راجع دليل المستخدم الخاص بطابعتك.
- عند حذف حجم ورق مخصص، قم باختيار الاسم الموافق من القائمة وانقر على [مسح].

### ● تغيير التهئية إلى قيمها الافتراضية

قم بتغيير التهئية ضمن حقل [بيئة] للعودة إلى الوضع العادي.

### إكمال الإعداد.

انقر على [موافق] الموجودة على الحقل [بيئة].



# إرسال وطباعة البيانات

اتبع الخطوات الواردة أدناه لطباعة بيانات الوثيقة مباشرة على طابعتك RISO. إذا لم يتم بعد تركيب RISO Printer Driver المناظر في كمبيوترك. قم بتركيبه أولاً مسترشداً بقسم ”تركيب برنامج تشغيل الطابعة“ في صفحة ٨.

## هام!

- أقصى مساحة طباعة تختلف تبعاً لموديل طابعة RISO. إذا أردت معرفة أقصى مساحة طباعة لوثيقتك راجع دليل المستخدم الخاص بطابعتك RISO.
- بخصوص القيود الأخرى، اقرأ أيضاً دليل المستخدم الخاص بطابعتك RISO.

## ١ قم بتشغيل طابعتك RISO وضع فيها الورق.

قم بتحميل الورق الصحيح الذي تريد طباعته.

## ٢ حدّد عملية الطابعة في مربع حوار [طباعة].

قم بتشغيل كمبيوترك وابدأ تشغيل نظام Windows. افتح ملف الوثيقة التي تريد طباعتها. وقم باختيار [طباعة] في قائمة [ملف] لفتح مربع حوار الطابعة [طباعة].

## ٣ قم باختيار برنامج تشغيل الطابعة.

قم باختيار برنامج تشغيل طابعة يدعم طابعتك من قائمة [أسماء الطابعات].

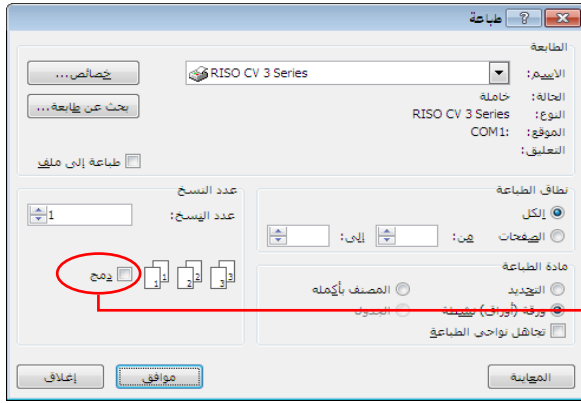
للطباعة من محرك أقراص فلاش USB. قم باختيار [أسماء الطابعات (فلاش USB)] وقم بتوصيل محرك أقراص فلاش USB بكمبيوترك.



## تحقق من ظروف الطباعة.

- حدّد عدد النسخ التي تريد طباعتها ضمن النطاق التالي: من ١ إلى ٩٩٩٩.
- لا تتوانى أبداً عن إلغاء اختيار المربع [دمج]. إذا كان مختاراً فسيتم تكرار عملية إعداد نسخة رئيسية مع كل نسخة.

البنود المعروضة في مربع حوار [طباعة] تختلف تبعاً للبرنامج التطبيقي.



قم بإزالة علامة الاختيار للحصول على [دمج].

## هام!

إذا أردت طباعة ملف مكون من عدة صفحات، وكان الملف يتضمن مقاسات ورق أو اتجاهات ورق مختلف فقد تخفق عملية الطباعة عندما تختار [الكل] لنطاق الورق. حدّد عدد الأوراق التي تريد طباعتها لتلك الأوراق ذات نفس مقاس الصفحة أو الاتجاه.

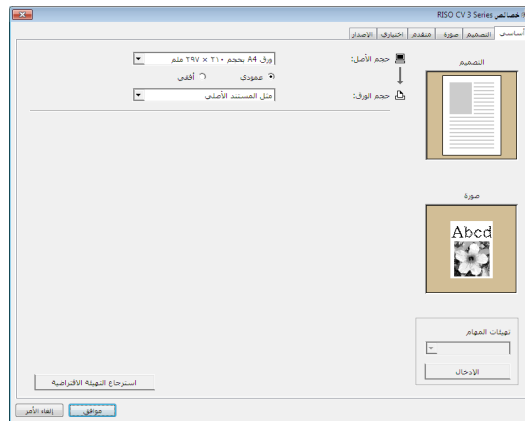
إذا أردت تهيئة ظروف طباعة إضافية لمهمة الطباعة الحالية

افتح مربع حوار [خصائص] وذلك بالنقر على [خصائص] في مربع حوار [طباعة].

## هام!

بعض تهيئات الطباعة تكون غير متاحة وذلك تبعاً لامتيازات الاستخدام.

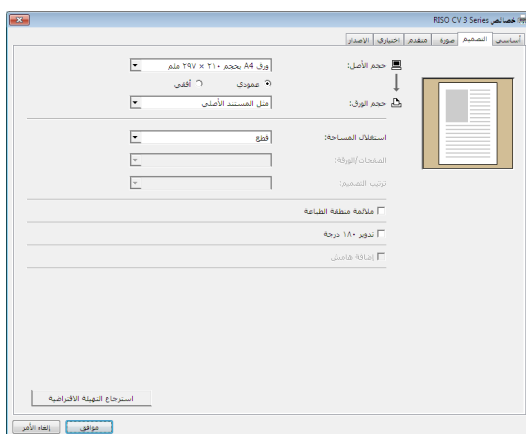
حقل [أساسي] (راجع صفحة ٣١ بخصوص التهيئات التفصيلية)



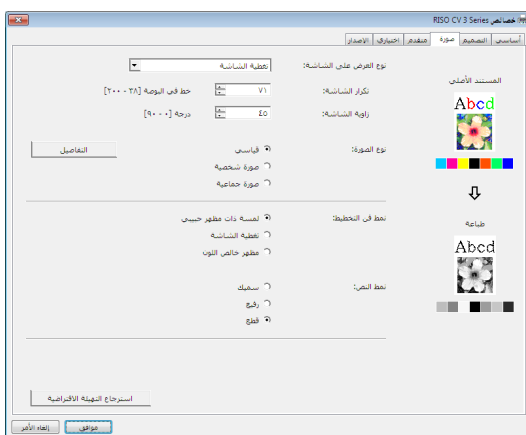
## هام!

تهيئات مقاس الورق واتجاه الصفحة لهذا الحقل ينبغي أن تكون مطابقة تماماً لتلك الموجودة في البرنامج التطبيقي الذي سيتم استخدامه.

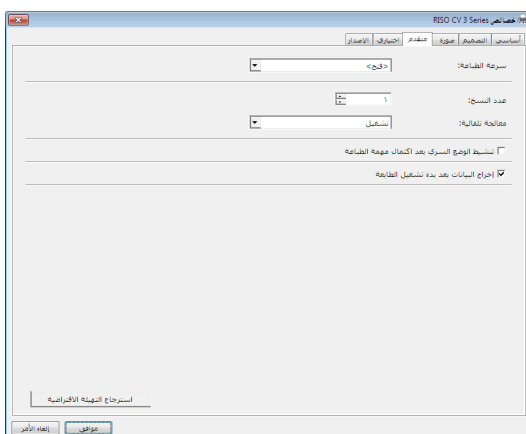
**حقل [التصميم]** (راجع صفحة ٣٤ بخصوص التهيئات التفصيلية)

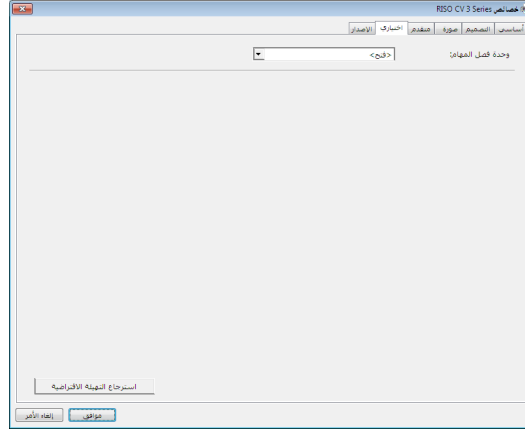


**حقل [صورة]** (راجع صفحة ٣٦ بخصوص التهيئات التفصيلية)



**حقل [متقدم]** (راجع صفحة ٣٩ بخصوص التهيئات التفصيلية)



**حقل [اختياري] (راجع صفحة ٤١ بخصوص التهيئات التفصيلية)****ابدأ الطباعة.**

انقر على [موافق] في مربع حوار [طباعة].

يتم عندها نقل ملف الوثيقة المختارة إلى طابعتك RISO ويُطبع عليها كما هو مبين في الخطوة السابقة.

عند استعمال محرك أقراص فلاش USB، يتم إخراج البيانات إلى محرك أقراص فلاش USB. افصل محرك أقراص فلاش USB عن الكمبيوتر وقم بتوصيله بالطابعة واطبع البيانات. بعد عملية إعداد نسخة رئيسية، سيتم حذف البيانات الموجودة في محرك أقراص فلاش USB تلقائيًا. للحصول على خطوات الطباعة راجع دليل المستخدم لطابعة RISO الخاصة بك.

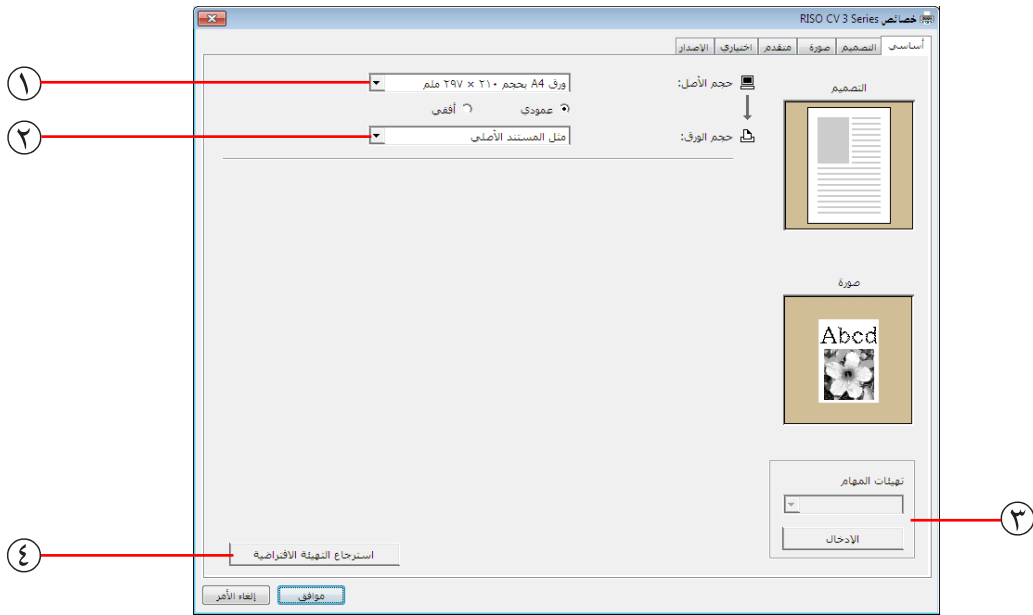


# تهيئة ظروف الطباعة

يمكنك تحديد ظروف الطباعة المختلفة في الحقول المتضمنة ضمن مربع حوار الخصائص [خصائص].

لفتح مربع الحوار هذا، انقر على [خصائص] في مربع حوار [طباعة].

## حقل [أساسي]



- ③ تهيئات المهام  
④ استرجاع التهيئة الافتراضية

- التهيئات  
① حجم الأصل  
② حجم الورق

تهيئة حجم الأصل واتجاه الورق.

### هام!

تأكد من تحديد نفس اتجاه الصفحة الذي تم تحديده في البرنامج التطبيقي المستخدم عند إنشاء بيانات الوثيقة.  
عند تلقيم الورق بحيث تكون الحافة الطويلة أولاً، قم باختيار مقاس الورق الذي يتضمن اسمه الحرف "R".

عند استعمال أي مقاس ورق مخصص غير المقاس المعروض، قم باختيار [مخصص] وأدخل قيمة عرضه وطوله في المربعات.

### ① حجم الأصل



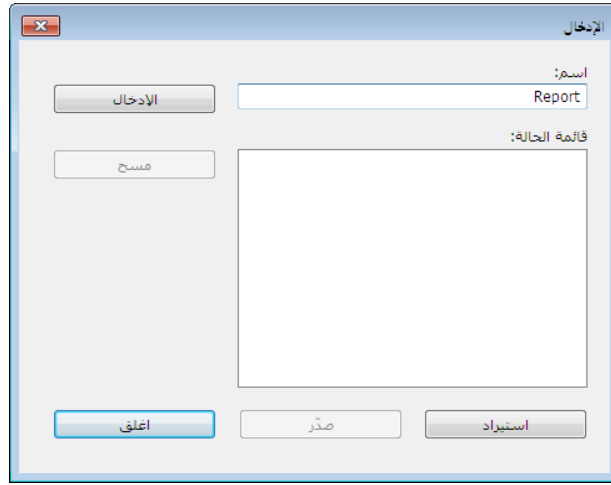
## ٣ تهيئات المهام

يمكنك تسمية وتسجيل تهيئات الطباعة التي تستخدمها كثيرًا. يمكن إلغاء تهيئات الطباعة المسجلة.

**هام!**

لتسجيل/حذف تهيئات الطباعة، يجب أن يكون لديك امتيازات المشرف للدخول إلى نظام التشغيل Windows.

- ١) قم بإجراء تهيئات الطباعة في مربع حوار [خصائص].
- ٢) انقر على [الإدخال] يعرض مربع حوار [الإدخال].
- ٣) يظهر الاسم المسجل في [قائمة الحالة]: من خلال إدخال الاسم في العمود أسفل العنوان [اسم]: والنقر على [الإدخال].



## ٤) انقر على [إغلاق].

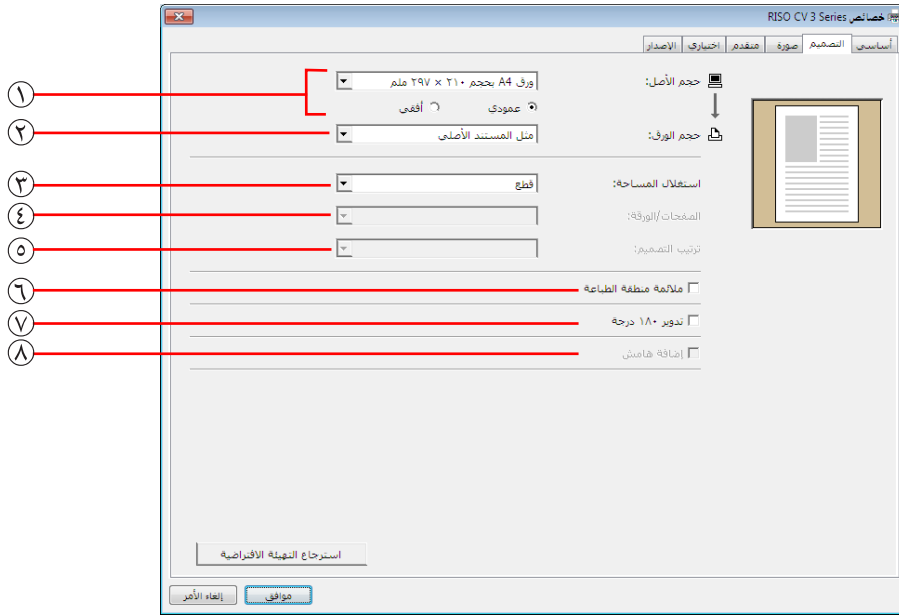
- **ملاحظة** يمكن حفظ تهيئات الطباعة المسجلة كملف إدخال تهيئات طباعة من خلال النقر على [صدّر]. لتسجيل تهيئات الطباعة من ملف إدخال تهيئات الطباعة، انقر على [استيراد] وحدد الملف.
- لحذف تهيئات الطباعة المسجلة، اختر الاسم المراد حذفه وانقر [مسح].

النقر على [استرجاع التهيئة الافتراضية] يغير التهيئات في مربع الحوار [خصائص] لإعادتها إلى قيمه التهيئة الافتراضية.

- **ملاحظة** كما يتم عرض هذا على حقول [التصميم] و [صورة] و [متقدم] و [اختياري].

## ٤) استرجاع التهيئة الافتراضية

# حقل [التصميم]



- | التهيئات | ١                    | حجم الأصل*      |
|----------|----------------------|-----------------|
|          | ٢                    | حجم الورق*      |
|          | ٣                    | استغلال المساحة |
|          | ٤                    | الصفحات/الورقة  |
|          | ٥                    | ترتيب التصميم   |
| ٦        | ملائمة منطقة الطباعة |                 |
| ٧        | تدوير 180 درجة       |                 |
| ٨        | إضافة هامش           |                 |
- \* يتم تنفيذ هذه التهيئات تبعاً للتهيئات الموجودة في الحقل [أساسي]. (صفحة ٣١)

حقل [أساسي] - [حجم الأصل] (صفحة ٣١)

حقل [أساسي] - [حجم الورق] (صفحة ٣٢)

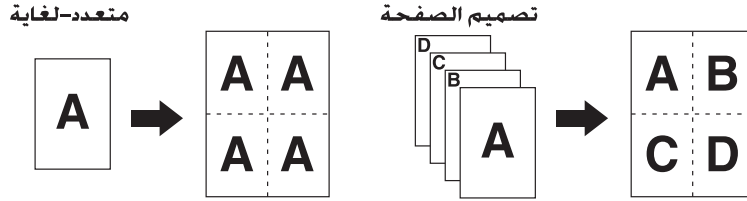
١ حجم الأصل

٢ حجم الورق

يمكنك وضع أوراق متعددة بالحجم الأصلي على صفحة واحدة وطباعتهم.

### ٣ استغلال المساحة

**إيقاف** : طباعة عادية (صفحة أصل واحدة لكل ورقة).  
**متعدد-لغاية** : يتم وضع الأصل نفسه مرات متعددة على طبق واحد من الورق.  
**تصميم الصفحة** : يتم وضع صفحات متعددة من الأصل على طبق ورق واحد.



عند اختيار [متعدد-لغاية] أو [تصميم الصفحة]، اختر عدد الصفحات.

### ٤ الصفحات/الورقة

**صفحتان** : وضع صفحتي أصل على طبق ورق واحد.  
**٤ صفحات** : وضع ٤ صفحات أصل على طبق ورق واحد.

عند اختيار [تصميم الصفحة] قم باختيار ترتيب استغلال المساحة واتجاه الفتح.

### ٥ ترتيب التصميم

#### ● تصميم الصفحة (صفحتان)

**من يسار إلى يمين (من أعلى إلى أسفل)** : يتم وضع صفحات الأصل من اليسار إلى اليمين أو من الأعلى إلى الأسفل.  
**من يمين إلى يسار (من أسفل إلى أعلى)** : يتم وضع صفحات الأصل من اليمين إلى اليسار أو من الأسفل إلى الأعلى.

#### ● تصميم الصفحة (٤ صفحات)

**أعلى اليسار إلى اليمين** : يتم وضع صفحات الأصل من أعلى اليسار إلى اليمين.  
**أعلى اليسار إلى الأسفل** : يتم وضع صفحات الأصل من أعلى اليسار إلى الأسفل.  
**أعلى اليمين إلى اليسار** : يتم وضع صفحات الأصل من أعلى اليمين إلى اليسار.  
**أعلى اليمين إلى الأسفل** : يتم وضع صفحات الأصل من أعلى اليمين إلى الأسفل.

إذا لم يكن هناك هامش كبيرة كافية للطباعة في صفحة الأصل، فستتم طباعتها بشكل عادي كما هو الحال دون تقليل حجم الصفحة.  
 إذا كان هامش صفحة الأصل صغيراً، فلن تتم طباعة الجزء الذي يتخطى نطاق الطباعة الفعال في هذه الحالة. إذا وضعت علامة الصح هنا، تتم طباعة كامل لصفحة من خلال إضافة الهامش (تغيير معدل التقليل) ومنع حذف حافة الصفحة.

**ملاحظة** لا يكون هذا الخيار متاحاً عند اختيار [إضافة هامش].

### ٦ ملائمة منطقة الطباعة

يمكنك تدوير صور الطباعة ١٨٠ درجة من خلال تفعيل هذا الخيار.

### ٧ تدوير ١٨٠ درجة

#### هام!

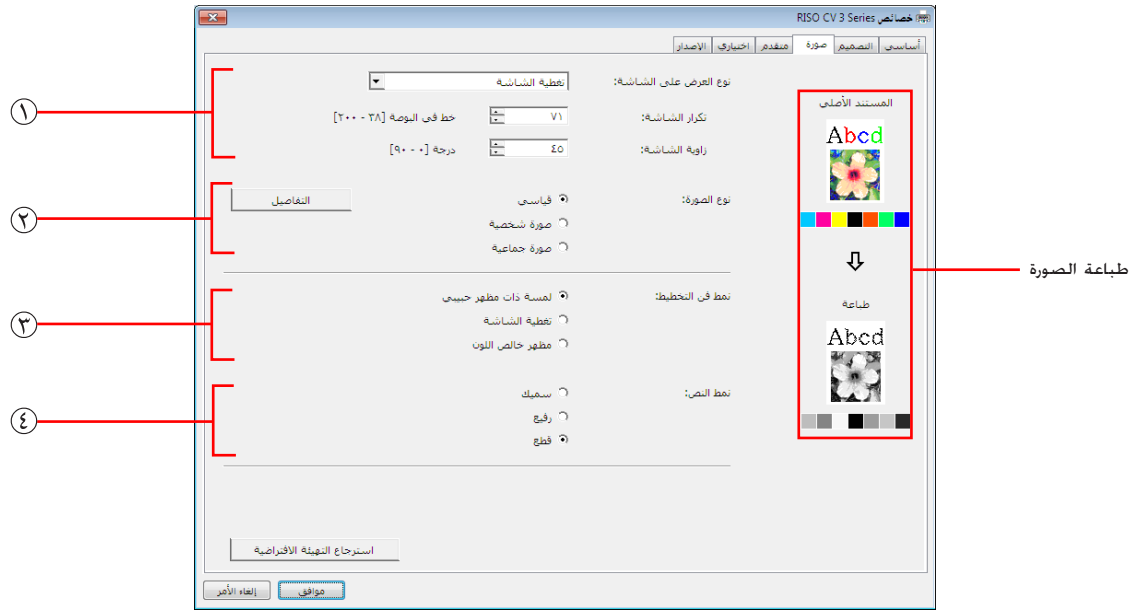
يمكنك تهيئة تدوير ١٨٠ درجة من الطباعة الخاصة بك، إذا قمت بتفعيلها من كل من برنامج تشغيل الطباعة والطباعة الخاصة بك، لا يتم تدوير الصور بمقدار ١٨٠ درجة.

إذا اخترت مربع الحوار هذا فستتم الطباعة مع تغيير الحجم إلى ٩٥٪.

### ٨ إضافة هامش

**ملاحظة** إذا لم يتم اختيار [ملائمة منطقة الطباعة]، لا يكون هذا الخيار متاحاً.

# حقل [صورة]



## التهيئات

### ① نوع العرض على الشاشة

- لمسة ذات مظهر حبيبي
- تغطية الشاشة
- تكرار الشاشة
- زاوية الشاشة

### ② نوع الصورة

- قياسي
- صورة شخصية
- صورة جماعية

### ③ نمط فن التخطيط

- لمسة ذات مظهر حبيبي
- تغطية الشاشة
- مظهر خالص اللون

### ④ نمط النص

- سميك
- رفيع
- قطع

يمكنك اختيار أي من النمطين التاليين لطباعة الصور الفوتوغرافية في بيانات الوثائق الخاصة بك. تظهر نتيجة الطباعة لنمط الصورة الفوتوغرافية المختارة على الجانب الأيسر من الشاشة.

### لمسة ذات مظهر حبيبي:

يتم إخراج تدرجات مختلفة للصور الفوتوغرافية عن طريق تغيير عدد النقاط في مساحة معينة تبعاً لكثافة الوثيقة الأصلية. الصور الفوتوغرافية المطبوعة تكون ذات مظهر حبيبي.

### ① نوع العرض على الشاشة

**تغطية الشاشة:**

يتم إخراج تدرجات مختلفة للصور الفوتوغرافية عن طريق تغيير حجم النقاط تبعًا لكثافة الوثيقة الأصلية. تكون الصورة المطبوعة مغطاة بشاشة نقطية. على الرغم من أن النطاق الواسع من مستويات التدرجات في الصورة الأصلية يمكن إبقاؤه بهذا النمط إلا أن جودته تنخفض. عندما تختار [تغطية الشاشة]. يمكنك تحديد معيار التغطية بالشاشة.

**تكرار الشاشة**

يمكنك اختيار التردد النقاط في كل بوصة (٢٥,٤ م). يمكنك اختيار القيمة من ٣٨ إلى ٢٠٠. القيمة المبدئية هي ٧١.

**زاوية الشاشة**

يمكنك اختيار زاوية اتجاه النقاط لإجراء تعديلات ضد التموج أو غير ذلك من المشاكل. يمكنك اختيار القيمة من ٠ إلى ٩٠. القيمة المبدئية هي ٤٥.

يمكنك اختيار نوع الصورة الفوتوغرافية وتحديد طبقة شكل سطح الصورة.

**قياسي**

النقر على [التفاصيل] يمكنك من عمل تهيئات السطوع والتباين. النقر على [التفاصيل] يفتح مربع حوار ضبط [ضبط الصورة].

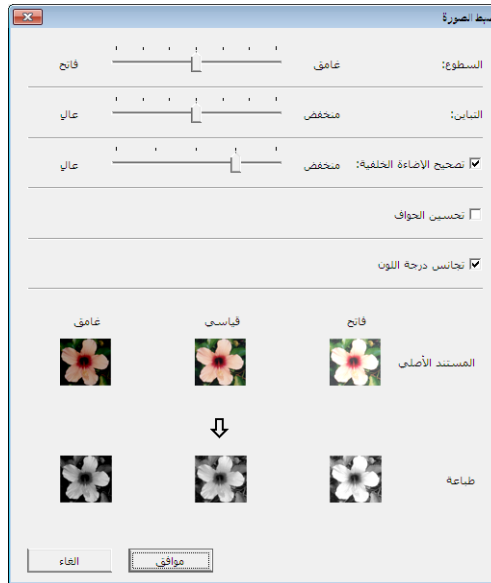
**صورة شخصية**

استعمل هذه التهيئة لصور شخص واحد أو شخصين من الصدر فما فوق. هذا الأسلوب من المعالجة للصور جيد بشكل خاص لطباعة الصور الفوتوغرافية لوجوه الأشخاص.

**صورة جماعية**

هذه التهيئة خاصة بالصور الجماعية المعرضة لإضاءة زائدة. هذه المعالجة فعالة لاستعادة ملامح الوجه التي اختفت بسبب البياض الزائد الناتج عن ضوء الفلاش.

**ملاحظة** عند اختيار أي من [صورة شخصية] أو [صورة جماعية]. تعود تهيئات "ضبط الصورة" الخاصة في [قياسي] إلى قيمها الافتراضية.

**٢) نوع الصورة****ضبط الصورة**

- السطوع** : يمكن ضبط سطوع الصور الفوتوغرافية بسبع مستويات.
- التباين** : يمكن ضبط تباين الصورة الفوتوغرافية بشكل إجمالي بسبع مستويات.
- تصحيح الإضاءة الخلفية** : عند وضع علامة اختيار في مربع الاختيار، يتم استخدام تصحيح الإضاءة الخلفية على الصورة لزيادة وضوحها.
- تحسين الحواف** : عند وضع علامة اختيار في مربع الاختيار، يتم استخدام تحسين الحواف على الصورة لإبراز الأطراف المحيطية.
- تجانس درجة اللون** : هذه التهيئة تكون متاحة عند اختيار [تغطية الشاشة] لوضع [صورة فوتوغرافية]. عند وضع علامة اختيار في مربع الاختيار، يصبح مظهر اللون في عملية التغطية بالشاشة سلسًا.

يحدّد طريقة إظهار خط (نص).

### ③ نمط فن التخطيط

- لسة ذات مظهر حبيبي** : هذه الوضع يعرض تدرجات اللون. تتم طباعة الألوان الفاتحة بدرجات خفيفة والألوان الداكنة بدرجات عميقة.
- تغطية بشاشة** : يتم عرض الأجزاء التي فيها نصوص بنقاط متدرجة لونيًا. هذا الوضع غير ملائم للنصوص صغيرة الحجم.
- مظهر لون خالص** : هذا الوضع يجعل كل النصوص تبدو مصمتة. يمكنك استعمال هذا الوضع لإظهار النص بوضوح. لا يمكن إظهار الفروق بين ألوان النصوص المختلفة.

يمكنك ضبط ثخانة في هذا الوضع.

### ④ نمط النص

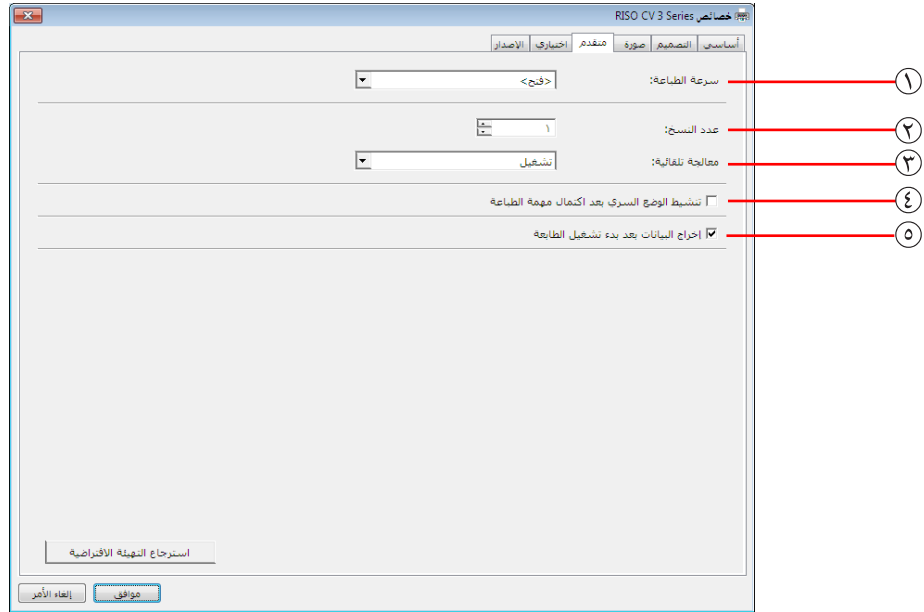
- سميك** : يجعل النص أغلظ عند الطباعة (لمنع البقع).
- رفيع** : يجعل النص أرفع عند الطباعة (لمنع تكون خطوط منبسطة).
- قطع** : لا يتم تعديل حجم النص.

تبعًا لتهيئات كل من [نوع الصورة] و [نمط فن التخطيط] و [نمط النص]، يتم عرض بيانات المستند وصور الطباعة. البيانات الأصلية والطباعة يختلفان عن الصور المعروضة.

### ملاحظة ▶ طباعة الصورة:



## حقل [متقدم]



- ④ تنشيط الوضع السري بعد اكتمال مهمة الطباعة  
⑤ إخراج البيانات بعد بدء تشغيل الطباعة

- التهيئات  
① سرعة الطباعة  
② عدد النسخ  
③ معالجة تلقائية

يختار سرعة الطباعة للطابعة من بين ٥ مستويات.  
إذا بقي الخيار [فتح]، تتم طباعة الأصل على السرعة المحددة على جانب الطباعة.

يمكنك استعمال هذا الحقل لتحديد عدد النسخ في حالة عدم تحضير حقول لإدخال عدد نسخ الطباعة في برنامجك التطبيقي. أما إذا كان عدد النسخ يمكن تحديده في مربع حوار الطباعة [طباعة] الخاص بالبرنامج التطبيقي فيمكنك تجاهل هذه التهيئة حيث لن يكون لها تأثير على عملية الطباعة.

### ① سرعة الطباعة

### ② عدد النسخ

يمكنك تحديد كيفية معالجة مهام الطباعة على طابعة RISO الخاصة بك. أي إتمامها دون مقاطعة أو مقاطعتها بعد خطوة معالجة معينة. عن طريق مقاطعة مهام الطباعة التي تقوم بها. يمكنك التحقق من موضع الطباعة وجودتها باستعمال عمليات طباعة تجريبية قبل الاستمرار في مهمة الطباعة أو تغيير تسلسل مهام الطباعة تبعاً لمتطلبات الطباعة الخاصة بك. تسلسلات العمليات المتاحة هي كما يلي.

#### تشغيل:

لإتمام عمليات الطباعة دون تدخل المستخدم على طابعة RISO الخاصة بك. لا يوجد إيقاف مؤقت بين عملية الإعداد الرئيسية وعملية الطباعة حتى نهاية مهام الطباعة.

#### إيقاف مؤقت قبل "عمل نسخة رئيسية":

لمقاطعة مهام الطباعة قبل كل عملية إعداد نسخة رئيسية ما يسمح لك بتناول رزمة من النسخ المطبوعة. ويُعد مفيداً للطباعة على الوجهين بشكل خاص. يمكنك مشاهدة صورة الصفحة على شاشة LCD الخاصة بالطابعة للتحقق ما توشك على طباعته.

#### إيقاف مؤقت قبل "طباعة":

لمقاطعة عمليات الطباعة قبل كل عملية طباعة للسماح لك بمعاينة عينة من الطباعة.

#### إيقاف:

لمقاطعة مهام الطباعة قبل كل خطوة معالجة. أي عملية أعداد النسخة الرئيسية وعملية الطباعة.

يمكنك منع نسخ وثائقك السرية دون عمك وذلك باختيار مربع الاختيار هذا. عند اختيار مربع الاختيار هذا. يتم استبدال النسخة الرئيسية المتبقية تلقائياً بأخرى فارغة بعد الانتهاء من جميع عمليات الطباعة المحددة.

يتم عمل التجهيز المبدئي لطابعتك RISO قبل استلام بيانات الطباعة عند اختيار مربع الاختيار هذا. يُوصى باختيار مربع الاختيار هذا في معظم الحالات.

### ③ معالجة تلقائية

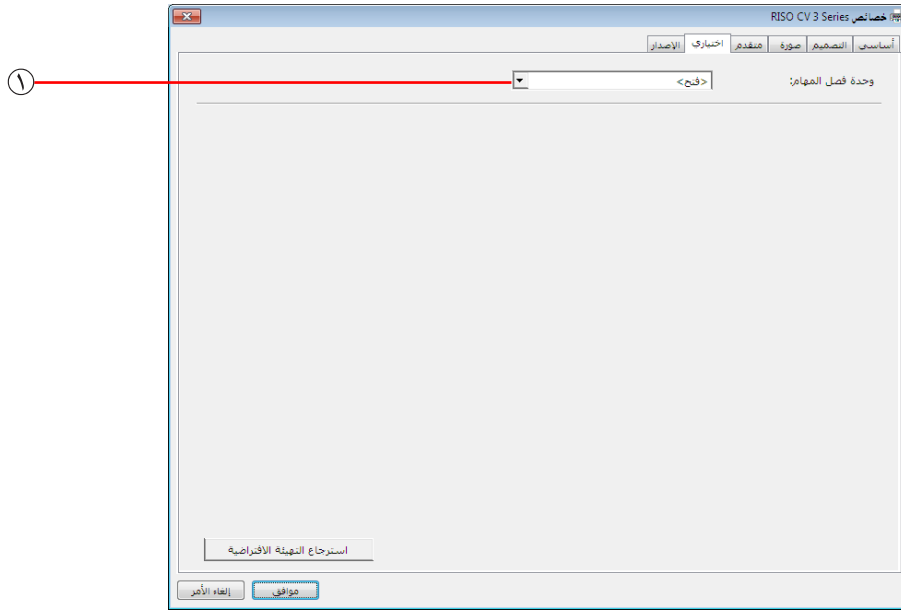
### ④ تنشيط الوضع

السري بعد  
اكتمال مهمة  
الطباعة

### ⑤ إخراج البيانات

بعد بدء تشغيل  
الطباعة

## حقل [اختياري]



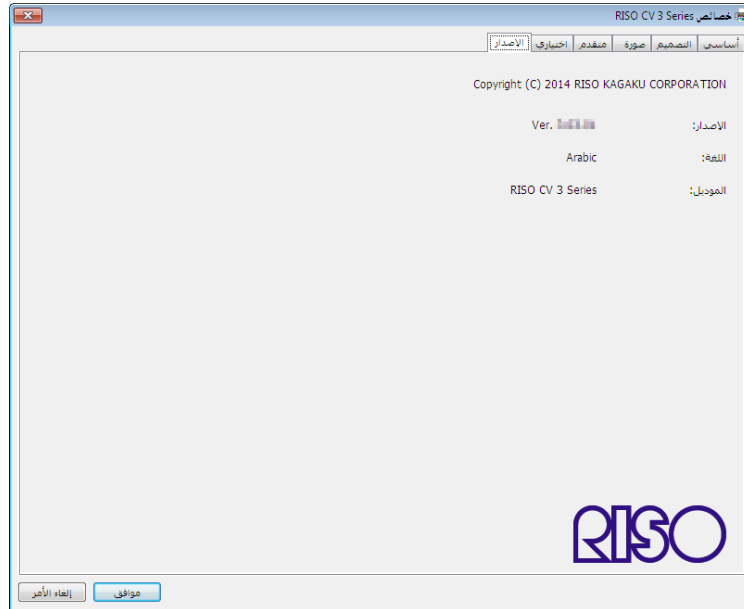
### التهيئات ① وحدة فصل المهام

■ يتم عرض التهيئات الاختيارية إذا كانت طابعة RISO الخاصة بك مجهزة بأجهزة إضافية، يتم اختيارها في حقل [بيئة]. (صفحة ٢٤)

- يمكنك تفعيل فاصل العمليات على طابعتك RISO واختيار توقيت إدخال (إقحام) شريط فاصل.
  - إيقاف <فتح> : اتباع التهيئة الحالية لطابعتك RISO.
  - تشغيل-بين المهام : لا يتم إدخال شريط فاصل
  - تشغيل - بين الصفحات : إدخال أشرطة فاصلة بمعدل كل صفحة.
  - إدخال أشرطة فاصلة بمعدل كل صفحة.
- ملاحظة** راجع دليل المستخدم الخاص بوحدة فصل المهام لمعرفة معلومات حول وظائفها وعملياتها.

### ① وحدة فصل المهام

# حقل [الإصدار]



يعرض هذا الحقل رقم الإصدار واللغة واسم الموديل لبرنامج تشغيل الطباعة الخاص بك. فإذا كنت بحاجة إلى الاتصال بمندوب الصيانة لديك بسبب وجود أخطاء في الوظائف، فقم بالتحقق من رقم الإصدار وما إلى ذلك مسبقاً.

# حذف برنامج تشغيل الطابعة

طريقة حذف برنامج تشغيل الطابعة باستعمال برنامج الحذف مشروحة هنا.

في حالة حذف برنامج التشغيل باستعمال برنامج الحذف، لا يمكن شطب مجموعة مكونات برنامج التشغيل. عند الحاجة لشطب مجموعة مكونات برنامج التشغيل، في حالات مثل الحاجة لإعادة تركيب برنامج تشغيل الطابعة، قم بإلغاء تركيب برنامج تشغيل الطابعة يدوياً.

■ حذف برنامج تشغيل الطابعة..... ٤٤

# حذف برنامج تشغيل الطابعة

طريقة حذف برنامج تشغيل الطابعة مشروحة هنا.  
(بالنسبة لطريقة الحذف اليدوي، [صفحة ٤٧](#)).

**هام!**

لحذف برنامج تشغيل الطابعة، من الضروري فتح نظام Windows من قبل حساب لديه صلاحية تغيير تهيئة النظام (مشرف، إلخ).

ابدأ برنامج الحذف.

**نظام Windows Vista/Windows 7:**

انقر على [ابدء]-[جميع البرامج]-[RISO]-[CV 3 Series]-[Uninstaller] بهذا الترتيب.

**نظام Windows 8/Windows 8.1:**

افتح شاشة "التطبيقات" وانقر على [Uninstaller] الموجودة في مجموعة [RISO CV 3 Series].

**نظام Windows 10:**

انقر على [ابدء]-[RISO CV 3 Series]-[Uninstaller] بهذا الترتيب.

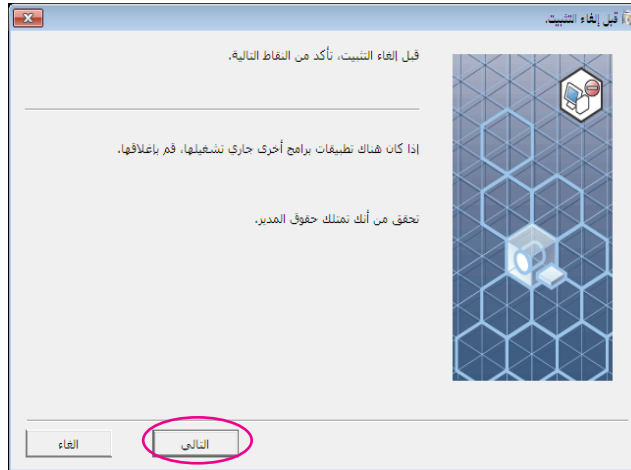
**نظام Windows 11:**

انقر على [ابدء]-[جميع التطبيقات]-[RISO CV 3 Series]-[Uninstaller] بهذا الترتيب.

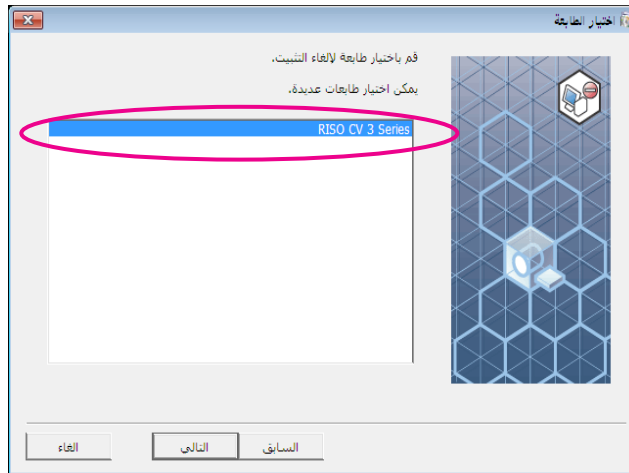
قم باختيار لغتك من القائمة المنسحبة للأسفل، ثم انقر [OK].



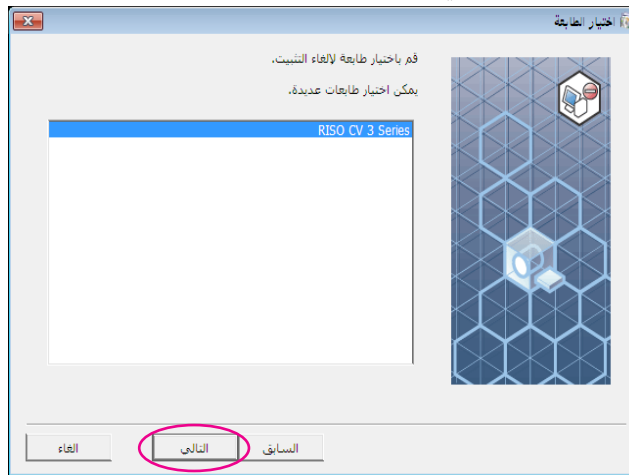
انقر على [التالي].



قم باختيار الطابعة التي تريد حذف برنامج التشغيل الخاص بها.



انقر على [التالي].



انقر على [إلغاء التثبيت].

عندما تقوم بوضع علامة صح في مربع الحوار [قم أيضًا بإلغاء تثبيت دليل المستخدم (PDF)]. سيتم أيضًا تثبيت دليل المستخدم (بصيغة PDF).



**انقر على [إنهاء].**

عندما يتم حذف برنامج تشغيل الطابعة، تأكد من إعادة تشغيل كمبيوترك. إذا كان بند إعادة التشغيل الفوري [إعادة التشغيل في الحال] مختارًا، يعاد تشغيل كمبيوترك بعد النقر على [إنهاء].





# التركيب/الحذف اليدوي لبرنامج تشغيل الطابعة

طريقة تركيب/حذف برنامج تشغيل الطابعة دون استعمال برنامج التركيب/الحذف  
مشروحة هنا.

- ٤٨.....**لنظام Windows Vista**
- **التركيب اليدوي**.....٤٨
- في حالة التوصيل عبر كبل USB.....٤٨
- في حال إخراج محرك أقراص فلاش USB.....٥٠
- **حذف البرنامج يدوياً**.....٥١
- ٥٢.....**لنظام Windows 7**
- **التركيب اليدوي**.....٥٢
- في حالة التوصيل عبر كبل USB.....٥٢
- في حال إخراج محرك أقراص فلاش USB.....٥٣
- **حذف البرنامج يدوياً**.....٥٥
- ٥٦.....**لنظام Windows 8/Windows 8.1**
- **التركيب اليدوي**.....٥٦
- في حالة التوصيل عبر كبل USB.....٥٦
- في حال إخراج محرك أقراص فلاش USB.....٥٧
- **حذف البرنامج يدوياً**.....٥٩
- ٦٠.....**لنظام Windows 10/Windows 11**
- **التركيب اليدوي**.....٦٠
- في حالة التوصيل عبر كبل USB.....٦٠
- في حال إخراج محرك أقراص فلاش USB.....٦١
- **حذف البرنامج يدوياً**.....٦٣

# لنظام Windows Vista

## التركيب اليدوي

هام!

- لتركيب برنامج تشغيل الطابعة، من الضروري فتح نظام Windows من قبل حساب لديه صلاحية تغيير تهيئة النظام (مشرف، إلخ).
- المشاركة في الطابعة غير مدعومة.

## في حالة التوصيل عبر كبل USB

قم بتشغيل تيار الطابعة وقم بتوصيل كبل USB بالطابعة.

قم بتشغيل كمبيوترك.

قم بتوصيل كبل USB بكمبيوترك.

في نافذة [معالج العثور على أجهزة جديدة]، قم باختيار [قم بتحديد موقع برنامج التشغيل ثم قم بتثبيته] ثم انقر على [لا تبحث على الإنترنت].

قم باختيار [القرص غير موجود لدي. إعرض علي الاختيارات]، ثم [ابحث في الكمبيوتر عن برامج التشغيل].

أدخل اسطوانة CD-ROM التي تحمل اسم [RISO Printer Driver] في كمبيوترك.

في نافذة [إستعراض]، قم باختيار ملف المعلومات الخاص ببرنامج التشغيل الذي تريد تركيبه.

للنظام Windows Vista (32-بت): (CD-ROM) [WinVista\_8]-[Driver]-[Windows 32-bit]-RISODRV.INF-[Arabic]

للنظام Windows Vista (64-بت): (CD-ROM) [WinVista\_8]-[Driver]-[Windows 64-bit]-RISODRV.INF-[Arabic]

قم باختيار الطابعة المستخدمة وانقر على [التالي].

أعد تشغيل كمبيوترك.

افتح [لوحة التحكم]-[الأجهزة والصوت]-[الطابعات] بهذا الترتيب، وافتح خصائص الطابعة التي تم تثبيت برنامج تشغيل الطابعة بها.

١

٢

٣

٤

٥

٦

٧

٨

٩

١٠

انقر على [معالج الطباعة] في حقل [متقدم].

١١

قم باختيار معالج الطباعة التالي من القائمة ثم انقره.

١٢

في حالة نظام Windows Vista (٣٢-بت): R36V8NP

في حالة نظام Windows Vista (١٤-بت): R36V6NP

قم باختيار [NT EMF 1.008] من قائمة أنواع البيانات الافتراضي وانقر على [موافق].

١٣

اطبع صفحة تجريبية.

١٤

## في حال إخراج محرك أقراص فلاش USB

افتح [لوحة التحكم]-[الأجهزة والصوت]-[الطابعات] بهذا الترتيب، واختر [إضافة طابعة] للبدء.

١

انقر [إضافة طابعة محلية] من مربع حوار [إضافة طابعة].

٢

قم بإنشاء المنفذ المحلي (C:\RISO\RISORINC.prn). [إخ].

٣

**هام!**

لا يمكنك إنشاء المنفذ المحلي في مسار مشغّل البدء.  
قم بإنشاء أي فولدر ثم أنشئ المنفذ المحلي في الفولدر.

انقر على [قرص خاص] و قم باختيار ملف المعلومات الخاص ببرنامج التشغيل الذي تريد تركيبه.

٤

لنظام Windows Vista (٣٢-بت): (CD-ROM): [Windows 32-bit]-[Driver]-[WinVista\_8]-  
RISODRV.INF-[USB flash]-[Arabic]  
لنظام Windows Vista (٦٤-بت): (CD-ROM): [Windows 64-bit]-[Driver]-[WinVista\_8]-  
RISODRV.INF-[USB flash]-[Arabic]

قم باختيار الطابعة المستخدمة وأنقر على [التالي].

٥

أعد تشغيل كمبيوترك.

٦

# حذف البرنامج يدويًا

١ افتح [لوحة التحكم]-[الأجهزة والصوت]-[الطابعات] بهذا الترتيب، واحذف الطابعة لإلغاء التثبيت.

٢ من القائمة التي سيظهر عرضها عند النقر بزر الفأرة الأيمن على هامش فولدر [الطابعات]، قم باختيار [تشغيل كمسؤول] ومن ثم [خصائص الخادم].

٣ من حقل [برامج التشغيل]، قم باختيار برنامج تشغيل الطابعة الذي تريد حذفه، وانقر على [حذف].

٤ عندما يتم فتح مربع حوار [إزالة برامج التشغيل والحزمة]، قم باختيار [إزالة برامج التشغيل والحزمة] لحذف برنامج التشغيل ومجموعة مكونات برنامج التشغيل.

# لنظام Windows 7

## التركيب اليدوي

### هام!

- لتركيب برنامج تشغيل الطابعة، من الضروري فتح نظام Windows من قبل حساب لديه صلاحية تغيير تهيئة النظام (مشرف، إلخ).
- المشاركة في الطابعة غير مدعومة.

## في حالة التوصيل عبر كبل USB

قم بتشغيل تيار الطابعة وقم بتوصيل كبل USB بالطابعة.

قم بتشغيل كمبيوترك.

قم بتوصيل كبل USB بكمبيوترك.

### هام!

لا تتقدم إلى الخطوات التالية إلى أن تظهر عبارة [لم يتم تثبيت برنامج تشغيل الجهاز بنجاح] في شريط المهام.

قم بتفعيل [إدارة الأجهزة].

انقر على أيقونة [ابدأ]-[لوحة التحكم]-[الأجهزة والصوت]-[إدارة الأجهزة].

انقر الزر الأيمن على [أجهزة أخرى]-[اسم الطابعة الخاصة بك] ثم انقر على [تحديث برنامج التشغيل] من القائمة التي تظهر.

انقر على [استعراض الكمبيوتر بحثاً عن برنامج التشغيل].

أدخل اسطوانة CD-ROM التي تحمل اسم [RISO Printer Driver] في كمبيوترك.

انقر على [استعراض]. وقم باختيار المجلد المبين أدناه وانقر على [موافق].

لنظام Windows 7 (32-بت): (CD-ROM): [Windows 32-bit]-[Driver]-[WinVista\_8]-[Arabic]

لنظام Windows 7 (64-بت): (CD-ROM): [Windows 64-bit]-[Driver]-[WinVista\_8]-[Arabic]

قم باختيار [اسم الطابعة الخاصة بك] من القائمة وانقر على [التالي].

انقر على [إغلاق] وأعد تشغيل الكمبيوتر الخاص بك.

١

٢

٣

٤

٥

٦

٧

٨

٩

١٠

افتح [لوحة التحكم]-[الأجهزة والصوت]-[الأجهزة والطابعات] بهذا الترتيب، انقر الزر الأيمن على الطابعة التي تم تثبيتها وانقر على [خصائص الطابعة] من القائمة التي تظهر.

انقر على [معالج الطابعة] للتبويب [خيارات متقدمة].

قم باختيار معالج الطابعة التالي من القائمة وانقر عليه.

في حالة نظام Windows 7 (٣٢-بت): R36V8NP

في حالة نظام Windows 7 (١٤-بت): R36V6NP

قم باختيار [NT EMF 1.008] من قائمة أنواع البيانات الافتراضي وانقر على [موافق].

قم بطباعة صفحة اختبار من التبويب [عام].

انقر على [موافق] لإغلاق النافذة.

١١

١٢

١٣

١٤

١٥

١٦

## في حال إخراج محرك أقراص فلاش USB

افتح [لوحة التحكم]-[الأجهزة والصوت]-[الأجهزة والطابعات] بهذا الترتيب، وقم باختيار [إضافة طابعة] للبدء.

انقر [إضافة طابعة محلية] من مربع حوار [إضافة طابعة].

قم بإنشاء المنفذ المحلي (C:\RISO\RISORINC.prn، إلخ).

**هام!**

لا يمكنك إنشاء المنفذ المحلي في مسار مشغل البدء.  
قم بإنشاء أي فولدر ثم أنشئ المنفذ المحلي في الفولدر.

قم بإدخال اسطوانة CD-ROM [RISO Printer Driver] في الكمبيوتر الخاص بك.

انقر على [قرص خاص].

في نافذة [استعراض]، قم باختيار ملف inf وانقر على [موافق].

لنظام Windows 7 (٣٢-بت): (CD-ROM)، [Arabic]-[WinVista\_8]-[Driver]-[Windows 32-bit]،  
RISODRV.INF-[USB flash]

لنظام Windows 7 (١٤-بت): (CD-ROM)، [Arabic]-[WinVista\_8]-[Driver]-[Windows 64-bit]،  
RISODRV.INF-[USB flash]

١

٢

٣

٤

٥

٦

قم باختيار [(اسم الطابعة الخاصة بك)] من القائمة وانقر على [التالي].



قم بإدخال [اسم الطابعة] وانقر على [التالي].



انقر على [إنهاء] لإغلاق النافذة.



قم بإعادة تشغيل الكمبيوتر الخاص بك.





# حذف البرنامج يدويًا

افتح [لوحة التحكم]-[الأجهزة والصوت]-[الأجهزة والطابعات] بهذا الترتيب،  
وقم بحذف الطابعة لإزالة تثبيتها من مجلد الطابعة.

انقر على الطابعة الموجودة وانقر على [خصائص خادم الطابعة] الموجودة في  
الجزء العلوي من النافذة.

من حقل [برامج التشغيل]. قم باختيار برنامج تشغيل الطابعة الذي تريد  
حذفه. والنقر على [إزالة].

عندما يتم فتح مربع حوار [إزالة برامج التشغيل والحزمة]. قم باختيار [إزالة  
برنامج التشغيل وحزمة برنامج التشغيل]. لحذف برنامج التشغيل ومجموعة  
مكونات برنامج التشغيل.

١

٢

٣

٤

# لنظام Windows 8/Windows 8.1

## التركيب اليدوي

### هام!

- لتركيب برنامج تشغيل الطابعة، من الضروري فتح نظام Windows من قبل حساب لديه صلاحية تغيير تهيئة النظام (مشرف، إلخ).
- المشاركة في الطابعة غير مدعومة.

## في حالة التوصيل عبر كبل USB

قم بتشغيل تيار الطابعة وقم بتوصيل كبل USB بالطابعة.

قم بتشغيل كمبيوترك.

قم بتوصيل كبل USB بكمبيوترك.

قم بتفعيل [إدارة الأجهزة].

افتح شاشة "التطبيقات" وانقر على [لوحة التحكم]-[الأجهزة والصوت]-[إدارة الأجهزة].

انقر الزر الأيمن على [أجهزة أخرى]-[اسم الطابعة الخاصة بك] ثم انقر على [تحديث برنامج التشغيل] من القائمة التي تظهر.

**ملاحظة** إذا لم يتم عرض اسم الطابعة الخاصة بك، انقر على [إجراء] - [تفحص تغييرات الأجهزة].

انقر على [استعراض الكمبيوتر بحثًا عن برنامج التشغيل].

أدخل اسطوانة CD-ROM التي تحمل اسم [RISO Printer Driver] في كمبيوترك.

انقر على [استعراض]. وقم باختيار المجلد المبين أدناه وانقر على [موافق].

لنظام Windows 8 (32-bit)/Windows 8.1 (32-bit):

(CD-ROM): [Arabic]-[WinVista\_8]-[Driver]-[Windows 32-bit]

لنظام Windows 8 (64-bit)/Windows 8.1 (64-bit):

(CD-ROM): [Arabic]-[WinVista\_8]-[Driver]-[Windows 64-bit]

قم باختيار [اسم الطابعة الخاصة بك] من القائمة وانقر على [التالي].

انقر على [إغلاق] وأعد تشغيل الكمبيوتر الخاص بك.

١

٢

٣

٤

٥

٦

٧

٨

٩

١٠

افتح [لوحة التحكم]-[الأجهزة والصوت]-[الأجهزة والطابعات] بهذا الترتيب، انقر الزر الأيمن على الطابعة التي تم تثبيتها وانقر على [خصائص الطابعة] من القائمة التي تظهر.

انقر على [معالج الطابعة] للتبويب [خيارات متقدمة].

قم باختيار معالج الطابعة التالي من القائمة وانقر عليه.

في حالة نظام 8 Windows (32-بت)/8.1 Windows (32-بت): R36V8NP

في حالة نظام 8 Windows (64-بت)/8.1 Windows (64-بت): R36V6NP

قم باختيار [NT EMF 1.008] من قائمة أنواع البيانات الافتراضي وانقر على [موافق].

قم بطباعة صفحة اختبار من التبويب [عام].

انقر على [موافق] لإغلاق النافذة.

١١

١٢

١٣

١٤

١٥

١٦

## في حال إخراج محرك أقراص فلاش USB

افتح [لوحة التحكم]-[الأجهزة والصوت]-[الأجهزة والطابعات] بهذا الترتيب، وقم باختيار [إضافة طابعة] للبدء.

انقر على [إضافة طابعة محلية أو طابعة متصلة بشبكة باستخدام الإعدادات اليدوية] من مربع حوار [إضافة طابعة].

قم بإنشاء المنفذ المحلي (C:\RISO\RISORINC.prn، إلخ).

**هام!**

لا يمكنك إنشاء المنفذ المحلي في مسار مشغّل البدء.  
قم بإنشاء أي فولدر ثم أنشئ المنفذ المحلي في الفولدر.

قم بإدخال اسطوانة CD-ROM [RISO Printer Driver] في الكمبيوتر الخاص بك.

انقر على [قرص خاص].

في نافذة [استعراض]، قم باختيار ملف inf وانقر على [موافق].

لنظام 8 Windows (32-بت)/8.1 Windows (32-بت):

(CD-ROM) [Windows 32-bit]-[Driver]-[WinVista\_8]-[Arabic]-[USB flash]-

RISODRV.INF

لنظام 8 Windows (64-بت)/8.1 Windows (64-بت):

(CD-ROM) [Windows 64-bit]-[Driver]-[WinVista\_8]-[Arabic]-[USB flash]-

RISODRV.INF

١

٢

٣

٤

٥

٦

قم باختيار [(اسم الطابعة الخاصة بك)] من القائمة وانقر على [التالي].

قم بإدخال [اسم الطابعة] وانقر على [التالي].

انقر على [إنهاء] لإغلاق النافذة.

قم بإعادة تشغيل الكمبيوتر الخاص بك.



## حذف البرنامج يدويًا

افتح [لوحة التحكم]-[الأجهزة والصوت]-[الأجهزة والطابعات] بهذا الترتيب،  
وقم بحذف الطابعة لإزالة تثبيتها من مجلد الطابعة.

انقر على الطابعة الموجودة وانقر على [خصائص خادم الطابعة] الموجودة في  
الجزء العلوي من النافذة.

من حقل [برامج التشغيل] قم باختيار برنامج تشغيل الطابعة الذي تريد  
حذفه، وانقر على [إزالة].

عندما يتم فتح مربع حوار [إزالة برامج التشغيل والحزمة]، قم باختيار [إزالة  
برنامج التشغيل وحزمة برنامج التشغيل] لحذف برنامج التشغيل ومجموعة  
مكونات برنامج التشغيل.

١

٢

٣

٤

# لنظام Windows 10/Windows 11

## التركيب اليدوي

### هام!

- لتركيب برنامج تشغيل الطابعة، من الضروري فتح نظام Windows من قبل حساب لديه صلاحية تغيير تهيئة النظام (مشرف، إلخ).
- المشاركة في الطابعة غير مدعومة.

## في حالة التوصيل عبر كبل USB

قم بتشغيل تيار الطابعة وقم بتوصيل كبل USB بالطابعة.

قم بتشغيل كمبيوترك.

قم بتوصيل كبل USB بكمبيوترك.

قم بتفعيل [إدارة الأجهزة].

افتح [لوحة التحكم]-[الأجهزة والصوت]-[إدارة الجهاز].

انقر الزر الأيمن على [أجهزة أخرى]-[اسم الطابعة الخاصة بك] ثم انقر على [تحديث برنامج التشغيل] من القائمة التي تظهر.

**ملاحظة** إذا لم يتم عرض اسم الطابعة الخاصة بك، انقر على [إجراء] - [تفحص تغييرات الأجهزة].

انقر على [استعراض الكمبيوتر بحثًا عن برنامج التشغيل].

أدخل اسطوانة CD-ROM التي تحمل اسم [RISO Printer Driver] في كمبيوترك.

انقر على [استعراض]. وقم باختيار المجلد المبين أدناه وانقر على [موافق].  
لنظام Windows 10 (32-bit):

(CD-ROM): [Arabic]-[WinVista\_8]-[Driver]-[Windows 32-bit]

لنظام Windows 10 (64-bit)/Windows 11 (64-bit):

(CD-ROM): [Arabic]-[WinVista\_8]-[Driver]-[Windows 64-bit]

قم باختيار [اسم الطابعة الخاصة بك] من القائمة وانقر على [التالي].

انقر على [إغلاق] وأعد تشغيل الكمبيوتر الخاص بك.

١

٢

٣

٤

٥

٦

٧

٨

٩

١٠

افتح [لوحة التحكم]-[الأجهزة والصوت]-[الأجهزة والطابعات] بهذا الترتيب، انقر الزر الأيمن على الطابعة التي تم تثبيتها وانقر على [خصائص الطابعة] من القائمة التي تظهر.

انقر على [معالج الطابعة] للتبويب [خيارات متقدمة].

قم باختيار معالج الطابعة التالي من القائمة وانقر عليه.

في حالة نظام Windows 10 (32-بت): R36V8NP

في حالة نظام Windows 10 (64-بت)/Windows 11 (64-بت): R36V6NP

قم باختيار [NT EMF 1.008] من قائمة أنواع البيانات الافتراضي وانقر على [موافق].

قم بطباعة صفحة اختبار من التبويب [عام].

انقر على [موافق] لإغلاق النافذة.

١١

١٢

١٣

١٤

١٥

١٦

## في حال إخراج محرك أقراص فلاش USB

افتح [لوحة التحكم]-[الأجهزة والصوت]-[الأجهزة والطابعات] بهذا الترتيب، وقم باختيار [إضافة طابعة] للبدء.

انقر على [إضافة طابعة محلية أو طابعة متصلة بشبكة باستخدام الإعدادات اليدوية] من مربع حوار [إضافة طابعة].

قم بإنشاء المنفذ المحلي (C:\RISO\RISORINC.pn، إلخ).  
**هام!**

لا يمكنك إنشاء المنفذ المحلي في مسار مشغّل البدء.  
قم بإنشاء أي فولدر ثم أنشئ المنفذ المحلي في الفولدر.

قم بإدخال اسطوانة CD-ROM [RISO Printer Driver] في الكمبيوتر الخاص بك.

انقر على [قرص خاص].

في نافذة [استعراض]، قم باختيار ملف inf وانقر على [موافق].

لنظام Windows 10 (32-بت):

(CD-ROM) [Windows 32-bit]-[Driver]-[WinVista\_8]-[Arabic]-[USB flash]-RISODRV.INF

لنظام Windows 10 (64-بت)/Windows 11 (64-بت):

(CD-ROM) [Windows 64-bit]-[Driver]-[WinVista\_8]-[Arabic]-[USB flash]-RISODRV.INF

١

٢

٣

٤

٥

٦

قم باختيار [(اسم الطابعة الخاصة بك)] من القائمة وانقر على [التالي].

قم بإدخال [اسم الطابعة] وانقر على [التالي].

انقر على [إنهاء] لإغلاق النافذة.

قم بإعادة تشغيل الكمبيوتر الخاص بك.





## حذف البرنامج يدوياً

١ افتح [لوحة التحكم] - [الأجهزة والصوت] - [الأجهزة والطابعات] بهذا الترتيب،  
وقم بحذف الطابعة لإزالة تثبيتها من مجلد الطابعة.

٢ انقر على الطابعة الموجودة وانقر على [خصائص خادم الطابعة] الموجودة في  
الجزء العلوي من النافذة.

٣ من حقل [برامج التشغيل] قم باختيار برنامج تشغيل الطابعة الذي تريد  
حذفه، وانقر على [إزالة].

٤ عندما يتم فتح مربع حوار [إزالة برامج التشغيل والحزمة]، قم باختيار [إزالة  
برنامج التشغيل وحزمة برنامج التشغيل] لحذف برنامج التشغيل ومجموعة  
مكونات برنامج التشغيل.

# ملحق

- ٦٥..... توجيهات تحري الخلل وإصلاحه
- ٦٥..... إخطارات الخطأ على شاشة الكمبيوتر
- ٦٦..... مشاكل التشغيل

# توجيهات تحري الخلل وإصلاحه

## إخطارات الخطأ على شاشة الكمبيوتر

قم بتنفيذ الإجراءات الواردة أدناه إذا ظهرت إخطارات الخطأ على شاشة عرض الكمبيوتر.

### الوصف والإجراء

□ يظهر هذا الإخطار عندما تحتاج طابعتك RISO لورق أو لا تكون موصلة بكمبيوترك بطريقة صحيحة.

**الإجراء** □ قم بإضافة ورق أو افحص طابعتك RISO وكبل الطابعة من حيث رداة التوصيل. ثم ابدأ الطابعة مجدداً.

□ يظهر هذا الإخطار أيضاً عندما تمتلئ ذاكرة طابعتك RISO أثناء نقل البيانات لأن حجم البيانات المعنية كبير بشكل زائد.

**الإجراء** □ قم بخفض حجم ملف بيانات الوثيقة المعنية أو قم بزيادة قيمة تهئية [انقضاء الفترة] في نظام كمبيوترك ثم ابدأ.

### الإخطار

الطابعة غير جاهزة للطباعة.  
(الجهاز غير جاهز).

الطابعة غير ممكنة لوجود خطأ في تهئيات الطابعة الحالية.

□ يظهر هذا الإخطار إذا كانت تهئيات الطابعة (مقاس الورق، اتجاه الطابعة، إلخ) في كل من البرنامج التطبيقي وبرنامج تشغيل الطابعة غير متطابقة.

**الإجراء** □ قم بتغيير تهئيات الطابعة في البرنامج التطبيقي بحيث تطابق تلك الموجودة في برنامج تشغيل الطابعة أو العكس.

## مشاكل التشغيل

تحقق من تهيئة نظامك كما هي واردة أدناه إذا واجهت مشاكل التشغيل التالية. إذا لم تتمكن من حل المشكلة، اتصل بمندوب الصيانة لديك.

### لا تخرج المطبوعة

المشكلة	السبب/الظرف والإجراء
طابعتك RISO لا تتلقى البيانات من كمبيوترك حتى بعد انتهاء عملية الطباعة في البرنامج التطبيقي.	<input type="checkbox"/> كمبيوترك غير موصل بإحكام بطابعة RISO الخاصة بك. <b>الإجراء</b> قم بتوصيل كبل الطباعة بكل من كمبيوترك وطابعتك RISO بإحكام.
	<input type="checkbox"/> برنامج تشغيل الطباعة [RISO...] غير مختار. <b>الإجراء</b> قم باختياره واطبع مجددًا.
	<input type="checkbox"/> العبارة [طباعة] معروضة على أنها حالة الطباعة عندما تفتح نافذة مراقب الطباعة [RISO...].
	<b>الإجراء</b> انتظر إلى أن يتغير عرض حالة الطباعة في نافذة مراقب الطباعة [RISO...].

## المشكلة

طابعتك RISO لا يمكنها الانتهاء من معالجة بيانات الوثيقة الحالية.

## السبب/الظرف والإجراء

❑ تم نزع كبل الطابعة مباشرة بعد بدء عملية طباعة في البرنامج التطبيقي. (يتم عرض العبارة [طباعة] عندما تفتح نافذة مراقب الطابعة [RISO...] في هذه الحالة.)

**الإجراء** ❑ أعد توصيل الكبل وقم بإلغاء العملية الحالية في نافذة مراقبة الطابعة [RISO...]. ثم أوقف مفتاح التيار الرئيسي لطابعتك RISO. بعد حوالي ١٠ ثوان. قم بتشغيله مجددًا.

❑ العبارة [إيقاف مؤقت] معروضة على أنها حالة الطابعة عندما تفتح نافذة مراقب الطابعة [RISO...].

**الإجراء** ❑ انقر على [إعادة تشغيل] في قائمة [مستند] في نافذة مراقبة الطابعة [RISO...].

❑ تهيئات الطابعة (مقاس الورق. اتجاه الطباعة. إلخ) في كل من البرنامج التطبيقي وبرنامج تشغيل الطابعة غير متطابقة.

**الإجراء** ❑ قم بتغيير تهيئات الطابعة في البرنامج التطبيقي بحيث تطابق تلك الموجودة في برنامج تشغيل الطابعة أو العكس. وكرر عملية الطباعة من البرنامج التطبيقي.

❑ تم إلغاء عملية الطباعة قبل اكتمالها في البرنامج التطبيقي على كمبيوترك.

**الإجراء** ❑ أوقف مفتاح التيار الرئيسي لطابعتك RISO. بعد حوالي ١٠ ثوان. قم بتشغيله مجددًا.

❑ إذا قمت بتهيئة [معالجة] على وضع غير الوضع "تلقائي كامل". تتوقف عملية المعالجة الجارية لانتظار التعليمات.

**الإجراء** ❑ اضغط مفتاح البدء على طابعتك RISO. تبدأ عملية المعالجة التالية.

لا تبدأ طابعتك RISO بإعداد النسخة الرئيسية عند نقل بيانات الوثيقة من كمبيوترك أو لا تبدأ طابعتك RISO بالطباعة بعد إعداد النسخة الرئيسية.

## نتائج طباعة غير متوقعة

المشكلة	السبب/الظرف والإجراء
لا يمكن طباعة الرسومات بطريقة صحيحة.	<input type="checkbox"/> لم يتم اختيار برنامج تشغيل الطابعة [RISO...] الحالية بحيث يكون مفعلاً عند تحرير الرسومات. <b>الإجراء</b> برنامج تشغيل الطابعة [RISO...] الحالية وقم بتحرير الرسومات مجدداً لأن الرسومات لا يمكن طباعتها بطريقة صحيحة إذا تم تحريرها بينما يكون برنامج تشغيل طابعة أخرى مختاراً. <input type="checkbox"/> مقياس الورق الخاص المحدد كبير لدرجة أنه تم تخصيص هوامش غير متوقعة على الصفحة. <b>الإجراء</b> قم باختيار مقياس ورق آخر أو حدد مقياس الورق الخاص ضمن حدود النطاق المقبول.
يتم تصغير النسخ على غير المتوقع.	<input type="checkbox"/> هل تستعمل برنامج تشغيل الطابعة المناظر لطابعتك RISO؟ <b>الإجراء</b> إذا كان اسم طابعتك RISO مختلفاً عن اسم موديل برنامج تشغيل طابعتك، لا يمكن طباعة بيانات الوثيقة بطريقة صحيحة.
لا يمكن طباعة بعض الخطوط بطريقة صحيحة.	<input type="checkbox"/> البند [استخدم خطوط الطابعة] مختار في البرنامج التطبيقي. <b>الإجراء</b> قم بإلغاء خيار [استخدم خطوط الطابعة] البرنامج التطبيقي.
صورة الصفحة غير مضبوطة في المنتصف أو مقصوصة من أحد أطرافها.	<input type="checkbox"/> تهيئة مقياس الورق في البرنامج التطبيقي غير مطابقة لتلك الموجودة في برنامج تشغيل الطابعة. <b>الإجراء</b> اجعل تهيئتي مقياس الورق متماثلتين. <input type="checkbox"/> منطقة الطباعة المحددة في البرنامج التطبيقي تتجاوز الحد الأقصى لمنطقة الطباعة في طابعتك RISO. <b>الإجراء</b> قم بزيادة هوامش الحدود في البرنامج التطبيقي بحيث تصبح صورة الصفحة ضمن المنطقة التي يمكن الطباعة فيها في طابعتك RISO. <input type="checkbox"/> هناك خلل في اسطوانة (برميل) الطباعة في طابعتك RISO. <b>الإجراء</b> تحقق من طابعتك RISO مسترشداً بدليل المستخدم الخاص بها.

السبب/الظرف والإجراء

- مربع الاختيار [ترتيب] مختار في مربع حوار [طباعة] في البرنامج التطبيقي.
- الإجراء** قم بإلغاء عملية الطباعة الحالية على كمبيوترك وأوقف مفتاح التيار الرئيسي الخاص بطابعتك RISO. بعد حوالي ١٠ ثوان، قم بتشغيله مجددًا. قم دائمًا بإلغاء الخيار [ترتيب النسخ] أو [ترتيب] في مربع حوار [طباعة] عند بدء عملية الطباعة.

المشكلة

طابعتك RISO تكثّر عملية إعداد النسخة الرئيسية لكل نسخة من الصفحة ذاتها.

- هل تستخدم برنامج محرك أقراص فلاش USB؟

هناك نوعان من برامج تشغيل الطابعة. للإخراج إلى محرك أقراص فلاش USB، قم بتركيب فلاش USB عبر برنامج تشغيل الطابعة. لا يمكن إخراج البيانات إلى محرك أقراص فلاش USB باستعمال برنامج تشغيل طابعة عادي. (صفحة ١٤)

- هل تستخدم محرك أقراص فلاش USB مصاغ لفولدرات RISO؟

قم بإنشاء فولدر لملفات RISO حصريًا في محرك أقراص فلاش USB. (صفحة ٢٠)

لا يمكن إخراج بيانات الوثيقة الأصلية إلى محرك أقراص فلاش USB.

## لا يمكن اختيار التهيئات

السبب/الظرف والإجراء	المشكلة
<p><input type="checkbox"/> طول الاسم زائد عن سعة الحقل المناظر.</p> <p><b>الإجراء</b> &lt; يمكن أن يصل طول الأسماء إلى ٣٠ حرفاً.</p>	<p>لا يمكن إدخال اسم في مربع الحوار لتسجيل مقاس ورق خاص.</p>
<p><input type="checkbox"/> القيمة ليست ضمن النطاق المقبول.</p> <p><b>الإجراء</b> &lt; أدخل قيمة في حدود النطاقات المقبولة في الحقول المعنية.</p>	<p>لا يمكن إدخال القيمة المرغوبة في الحقول المناظرة لتسجيل مقاس الورق الخاص.</p>
<p><input type="checkbox"/> لم يتم إغلاق مربع الحوار المعني بطريقة صحيحة.</p> <p><b>الإجراء</b> &lt; قم بإضافة مقاس الورق المخصص المرغوب في مربع الحوار المعني [قائمة الورق المخصص] مرة أخرى. ثم انقر على [موافق] أو [حفظ] قبل إغلاق مربع الحوار. (صفحة ٢٦)</p>	<p>لا يمكن تسجيل مقاس الورق الخاص في برنامج تشغيل الطباعة [RISO...].</p>
<p><input type="checkbox"/> لم يتم اختيار [مخصص] في البند [مقاس الورق] في مربع حوار [خصائص] في برنامج تشغيل الطباعة.</p> <p><b>الإجراء</b> &lt; قم باختيار [مخصص] في البند [مقاس الورق].</p>	<p>مقاس الورق الخاص المحدد لا يمكن اختياره في البرنامج التطبيقي.</p>
<p><input type="checkbox"/> لا يمكن اختيار [مقاس الورق: مخصص] في مربع حوار [تهيئة الطباعة] في البرنامج التطبيقي.</p> <p><b>الإجراء</b> &lt; حدّد مقاس ورق قياسياً أكبر من الورق المخصص المحدد.</p>	





RISO