

---

---

---

# RISO Printer Driver

---

---

---

**UŽIVATELSKÁ PŘÍRUČKA**  
**pro řadu CV3**



**RISO**

Ms6802-16CS



Tento dokument je určen pro potřeby společnosti RISO, její autorizované prodejce a odběratele zde uvedeného zařízení. Protože jsme vynaložili veškeré úsilí, abychom zajistili přesnost informací obsažených v tomto dokumentu, společnost RISO, její autorizovaní prodejci ani jejich zaměstnanci neodpovídají za případné nepřesnosti, které může obsahovat.

#### VEŠKERÉ TECHNICKÉ ÚDAJE JSOU PŘEDMĚTEM ZMĚNY BEZ PŘEDCHOZÍHO UPOZORNĚNÍ.

Obrazovky použité v této příručce jsou ve vývoji. Jejich obsah se může od obsahu skutečných obrazovek lišit.

Reprodukce či kopírování této příručky či jakýchkoli jejích částí je bez předchozího souhlasu přísně zakázáno.

Ačkoli jsme podnikli veškeré kroky, abychom zajistili, že tato příručka nebude obsahovat chyby, pokud si přece jen povšimnete chyb či čehokoli jiného, na co by naše společnost měla být upozorněna, laskavě nás kontaktujte.

Copyright © 2022 RISO KAGAKU CORPORATION, JAPONSKO

- Windows a Windows Vista jsou obchodní značky společnosti Microsoft Corporation v USA a dalších zemích.
- Názvy produktů a jména společností zmiňované v této příručce jsou (registrované) ochranné známky příslušných společností.
- Obrazovky a obsah uváděné v této příručce se mohou od skutečného produktu lišit.
- Obrazovky a hlášení, které se zobrazují v jednotlivých postupech, se mohou lišit v závislosti na typu počítače a aplikace.

# Úvod

---

Vítejte v oblasti vysokorychlostního počítačového tisku, který vám tiskárny RISO zprostředkují pomocí RISO Printer Drivers.

Tiskárny RISO, zkonstruované tak, aby pracovaly jako vysokorychlostní tiskárny GDI, vám umožňují velice rychle tisknout různé dokumenty vytvořené na různých počítačových platformách, ovšem pouze za předpokladu, že máte v počítači nainstalován příslušný RISO Printer Driver.

Tiskárna GDI používá jako zdroj tiskových dat bitmapu obrazových dat pocházející z obrazovky vašeho počítače, což vám ve většině případů umožňuje vytisknout přesně stejný obraz, který je zobrazen na obrazovce počítače. Kromě toho nevyžaduje při tisku dokumentů žádný tiskový font, čímž vás při vytváření dokumentů v počítači ušetří omezení v rámci použití různých fontů.

## Značení v tomto průvodci

Při popisu jsou používány následující pomocné značky, které uživateli pomáhají vyhnout se neočekávaným potížím a dosáhnout s tímto produktem optimálního výkonu.

- **DŮLEŽITÉ!**

Užitečná rada, jak docílit bezchybného provozu.



- **Poznámka** Tipy pro efektivnější použití produktu.

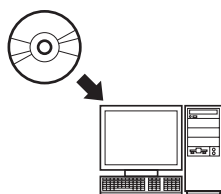
# Postup před tiskem

---


Než tiskárnu poprvé použijete, dodržte níže uvedený instalační postup.

Po instalaci postupujte podle základního provozního postupu. Poté můžete vytisknout údaje dokumentace.

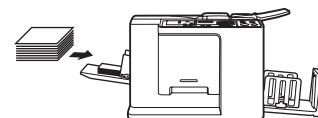
 **Instalace (když je tiskárna používána poprvé)** 



## Instalace ovladače tiskárny

Nainstalujte si do počítače RISO Printer Driver.  [Str. 8](#)

- Počítač je zapotřebí předem s tiskárnou propojit s ohledem na druh připojení.



## 1. Příprava na tiskárnu

Připravte tiskárnu a vložte papír vhodný pro tisk dat do standardního zásobníku.

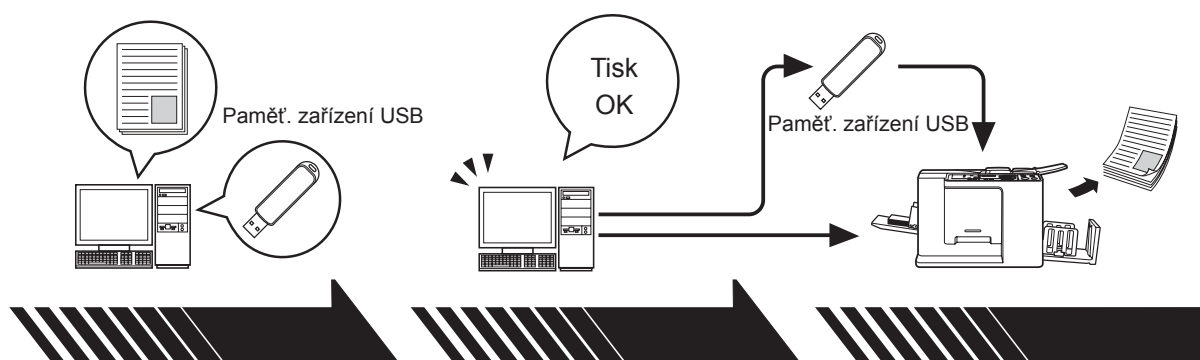
- O postupu přípravy tiskárny se dočtete v uživatelské příručce k tiskárně RISO.

### Podporované operační systémy

Tento ovladač tiskárny podporuje následující operační systémy:  
Windows Vista® (32bitový/64bitový)/Windows® 7 (32bitový/64bitový) /  
Windows® 8 (32bitový/64bitový)\* /Windows® 8.1 (32bitový/64bitový)\* /  
Windows® 10 (32bitový/64bitový)\* /Windows® 11 (64bitový)\*

\* Kompatibilní pouze s aplikací klasické pracovní plochy

## Základní provoz



### 2. Nastavení

Otevřete soubor s daty, která chcete ve svém počítači vytisknout, zvolte ovladač tiskárny (nebo ovladač USB flash-via-Printer Driver) a nastavte tisk.

Chcete-li tisknout z paměť. zařízení USB, připojte jej ke svému počítači.

### 3. Tisk

Otevřete v počítači dialogové okno [Tisk] a klepněte na [OK]. Data budou přenesena na tiskárnu či uložena do paměťového zařízení USB.

### 4. Dokončení tisku

Tiskárna data přijme, vytvoří z nich hlavní záložní kopii a vytiskne je.

Chcete-li tisknout z paměť. zařízení USB, připojte jej k tiskárně.

# Způsoby připojení a typy ovladačů tiskárny

Typy ovladačů tiskárny:

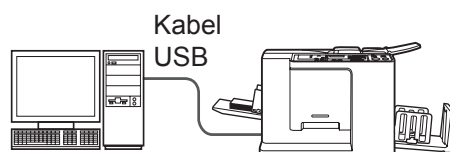
- Ovladač tiskárny
- USB flash-via-Printer Driver

Podle svého prostředí vyberte, který ovladač tiskárny chcete nainstalovat.

## ■ Při připojení kabelem

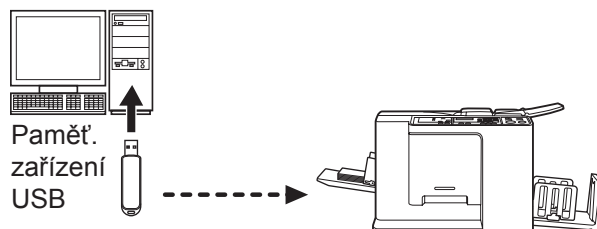
Ovladač tiskárny by měl být používán v následujícím prostředí.

### ● Připojení přes kabel USB ↗ [str. 9](#)



### ■ Bez připojení kabelem ↗ [str. 14](#)

Uložte data na paměť. zařízení USB pomocí ovladače USB flash-via-Printer Driver. Chcete-li data vytisknout, připojte paměťové zařízení USB k tiskárně.



**Poznámka** Data lze tisknout pomocí paměťového zařízení USB i v prostředí, kde je tiskárna s počítačem propojena kabelem.

# Obsah

---

Úvod .....	2
Postup před tiskem .....	3
Způsoby připojení a typy ovladačů tiskárny .....	5
Obsah .....	6

## Instalace ovladače tiskárny

---

■ <b>Připojení USB</b> .....	9
Instalace ovladače tiskárny .....	9
■ <b>Výstup paměť. zařízení USB</b> .....	14
Informace o paměťovém zařízení USB .....	14
Instalace ovladače	
USB flash-via-Printer Driver .....	14
Vytvoření složky .....	20
Tisk zkušební stránky .....	21

## Práce s ovladačem tiskárny

---

■ <b>Změna konfigurace ovladače tiskárny</b> .....	24
■ <b>Odesílání a tisk dat.</b> .....	27
■ <b>Nastavení podmínek tisku</b> .....	31
Karta [Základní] .....	31
Karta [Návrh] .....	34
Karta [Obrázek] .....	36
Karta [Pokročilé] .....	39
Karta [Varianta] .....	41
Karta [O programu] .....	42

## Odinstalování ovladače tiskárny

---

■ <b>Odinstalování ovladače tiskárny</b> .....	44
--	----

## Ruční instalování a odinstalování ovladače tiskárny

---

<b>Pro systém Windows Vista</b> .....	48
■ <b>Ruční instalace</b> .....	48
V případě připojení kabelem USB .....	48
V případě výstupu paměť. zařízení USB flash... ..	50
■ <b>Ruční odinstalování</b> .....	51
<b>Pro systém Windows 7</b> .....	52
■ <b>Ruční instalace</b> .....	52
V případě připojení kabelem USB .....	52
V případě výstupu paměť. zařízení USB flash... ..	53
■ <b>Ruční odinstalování</b> .....	55



<b>Pro systém Windows 8/Windows 8.1 .....</b>	<b>56</b>
<b>■ Ruční instalace .....</b>	<b>56</b>
V případě připojení kabelem USB .....	56
V případě výstupu paměť. zařízení USB flash...	57
<b>■ Ruční odinstalování .....</b>	<b>59</b>
<b>Pro systém Windows 10/Windows 11 .....</b>	<b>60</b>
<b>■ Ruční instalace .....</b>	<b>60</b>
V případě připojení kabelem USB .....	60
V případě výstupu paměť. zařízení USB flash...	61
<b>■ Ruční odinstalování .....</b>	<b>63</b>

## **Příloha**

---

Tipy pro odstraňování potíží .....	65
Chybová hlášení na obrazovce počítače ...	65
Provozní problémy .....	66

# Instalace ovladače tiskárny

Obsahem této kapitoly je popis instalace ovladače tiskárny pomocí instalačního programu.

■ Připojení USB.....	9
Instalace ovladače tiskárny .....	9
■ Výstup paměť. zařízení USB .....	14
Informace o paměťovém zařízení USB ..	14
Instalace ovladače	
USB flash-via-Printer Driver .....	14
Vytvoření složky .....	20
Tisk zkušební stránky.....	21

# ■ Připojení USB

## Instalace ovladače tiskárny

Tato kapitola popisuje, jak nainstalovat ovladač tiskárny ve verzích operačního systému Windows podporujících instalaci typu Plug and play za předpokladu propojení počítače s tiskárnou RISO pomocí kabelu USB. (Informace o postupu pro ruční instalaci naleznete na [str. 47](#).)

### DŮLEŽITÉ!

- **K instalaci ovladače tiskárny do počítače je nutné vlastnit oprávnění správce.**
- **Tento ovladač tiskárny nepodporuje serverové operační systémy ani sdílení tiskárny.**
- **Použijte komerčně dostupný kabel USB (max. 2 m).**

Ovladač tiskárny aktualizujete výměnou kabelového připojení nebo reinstalací ovladače tiskárny stejné řady (je nutné smazat balík ovladače). Před novou instalací ručně odinstalujte nainstalovaný ovladač tiskárny. Ruční odinstalování ([str. 47](#))

**0**

**Zkontrolujte, že je tiskárna vypnutá a že počítač není s tiskárnou propojen kabelem USB.**

### DŮLEŽITÉ!

Během instalace (krok 6/7) je nutné současně připojit kabel USB a zapnout tiskárnu.

**1**

**Vložte disk CD [RISO Printer Driver] do jednotky CD-ROM počítače.**

Spustí se instalační program. Pokud se instalační program nespustí, dvojitě klikněte na soubor [Setup(.exe)] v níže uvedené složce.

**Pro systémy Windows (32bitový):**

(CD-ROM): [Windows 32-bit] složce

**Pro systémy Windows 8.1(64bitový):**

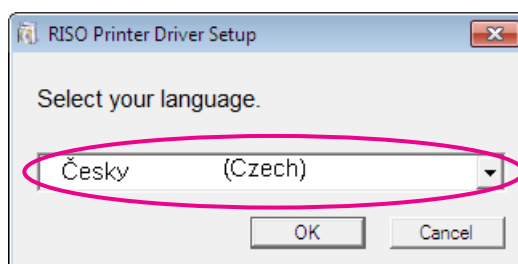
(CD-ROM): [Windows 64-bit] složce

### Poznámka

Pokud se zobrazí dialogové okno [Ovládání uživatelského účtu], klikněte na možnost [Ano] nebo [Povolit] (Pro systémy Windows Vista).

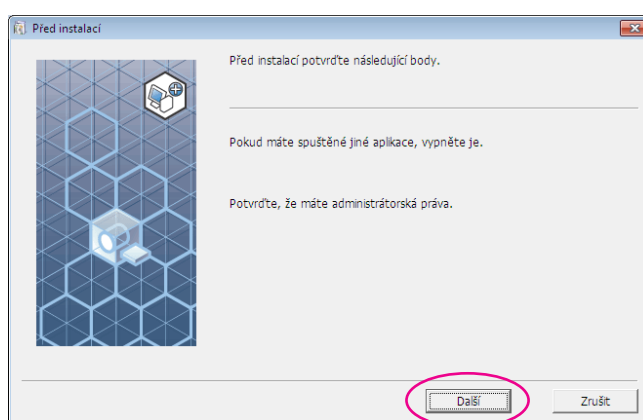
**2**

Z rozbalovacího seznamu zvolte požadovaný jazyk, poté klikněte na tlačítko [OK].



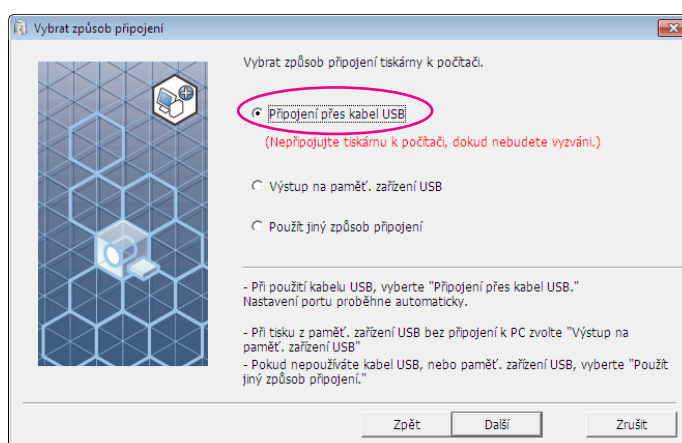
**3**

Klikněte na tlačítko [Další].



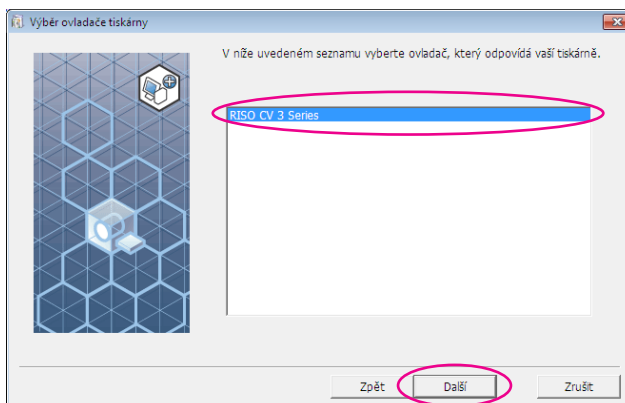
**4**

Zvolte možnost [Vlastní] a klikněte na položku [Nastavení].



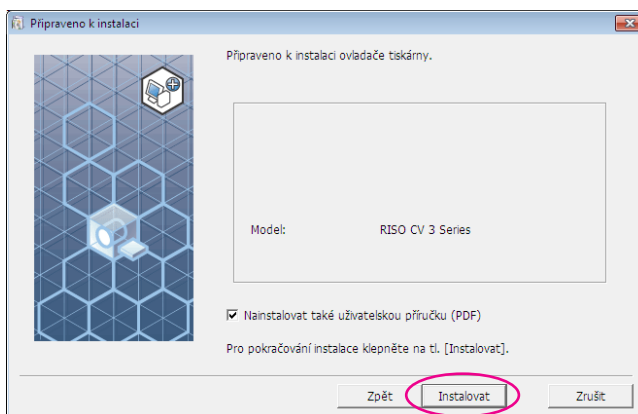
**5**

**Zvolte název tiskárny, kterou jste zrovna připojili a klikněte na tlačítko [Další].**

**6**

**Klikněte na tlačítko [Instalovat].**

Pokud zaškrtnete možnost [Nainstalovat také uživatelskou příručku (PDF)], nainstaluje se také uživatelská příručka (PDF).

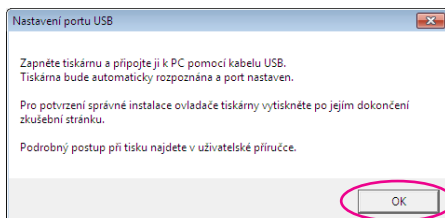


**Poznámka** Když se zobrazí dialogové okno [Zabezpečení systému Windows], pokračujte v instalaci.

Zobrazí se dialogové okno [Nastavení portu USB].

**7**

**Klikněte na tlačítko [OK].**

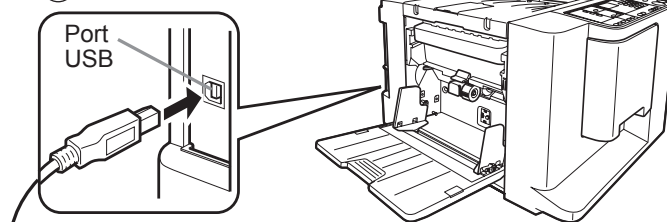
**8**

**Zapněte tiskárnu RISO.**

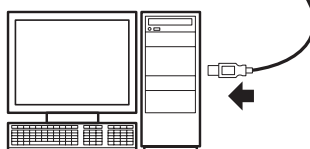
**9**

**Připojte počítač k tiskárně RISO pomocí kabelu USB (max. 2 m).**

① Do portu USB tiskárny



② Do portu USB počítače



**10**

**Otevřete složku tiskárny a ujistěte se, že tiskárna, kterou jste připojili byla přidána.**

**Pro systém Windows Vista:**

V nabídce [Start] klikněte na ikonu [Ovládací panel]-[Hardware a zvuk]-[Tiskárny] a otevřete složku [Tiskárny].

**Pro systém Windows 7:**

V nabídce [Start] klikněte na ikonu [Ovládací panel]-[Hardware a zvuk]-[Zařízení a tiskárny] a otevřete složku [Zařízení a tiskárny].

**Pro systém Windows 8/Windows 8.1:**

Otevřete obrazovku „Aplikace“ a klikněte na ikonu [Ovládací panel]-[Hardware a Zvuk]-[Zařízení a tiskárny] a otevřete složku [Zařízení a tiskárny].

**Pro systém Windows 10:**

V nabídce [Start] klikněte na ikonu [Systém Windows]-[Ovládací Panel]-[Hardware a Zvuk]-[Zařízení a Tiskárny].

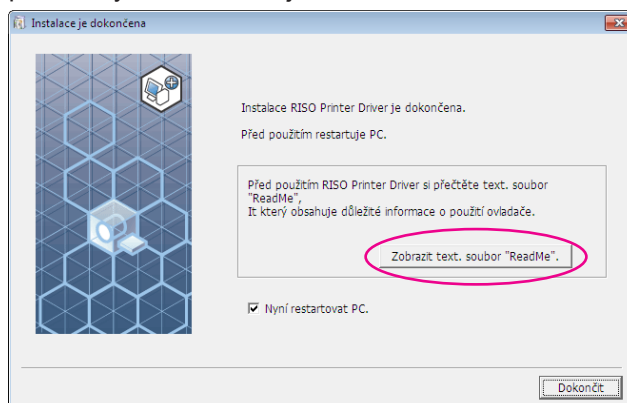
**Pro systém Windows 11:**

V nabídce [Start] klikněte na ikonu [Nástroje Windows]-[Ovládací Panel]-[Hardware a Zvuk]-[Zařízení a Tiskárny].

**11**

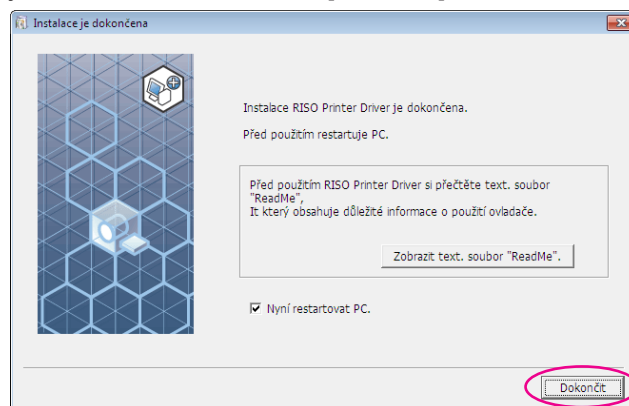
**Klikněte na možnost [Zobrazit text. soubor "ReadMe".].**

Otevře se textový soubor ReadMe. Přečtěte si pečlivě všechny pokyny a poznámky, které obsahuje.



**12****Klikněte na tlačítko [Dokončit].**

Před použitím ovladače tiskárny je nutné počítač restartovat. Pokud jste zaškrtnuli možnost [Nyní restartovat PC.], počítač se vypne a restartuje, jakmile kliknete na tlačítko [Dokončit].

**13****Otevřete složku tisku.****Pro systém Windows Vista:**

V nabídce [Start] klikněte na ikonu [Ovládací panel]-[Hardware a zvuk]-[Tiskárny] a otevřete složku [Tiskárny].

**Pro systém Windows 7:**

V nabídce [Start] klikněte na ikonu [Ovládací panel]-[Hardware a zvuk]-[Zařízení a tiskárny] a otevřete složku [Zařízení a tiskárny].

**Pro systém Windows 8/Windows 8.1:**

Otevřete obrazovku „Aplikace“ a klikněte na ikonu [Ovládací panel]-[Hardware a Zvuk]-[Zařízení a tiskárny] a otevřete složku [Zařízení a tiskárny].

**Pro systém Windows 10:**

V nabídce [Start] klikněte na ikonu [Systém Windows]-[Ovládací Panel]-[Hardware a Zvuk]-[Zařízení a Tiskárny].

**Pro systém Windows 11:**

V nabídce [Start] klikněte na ikonu [Nástroje Windows]-[Ovládací Panel]-[Hardware a Zvuk]-[Zařízení a Tiskárny].

**14****Otevřete vlastnosti tiskárny, pro kterou byl (Ovladač Tiskárny) nainstalován.**

Klikněte pravým tlačítkem myši na ikonu tiskárny a v zobrazeném seznamu vyberte [Vlastnosti tiskárny].

**15****Klikněte na možnost [Tisknout zkušební stránku].****16**

Jakmile se zobrazí zpráva, vyčkejte pár sekund a klikněte na tlačítko [Zavřít].

**17**

Poté vyjměte disk CD [RISO Printer Driver] z jednotky CD-ROM počítače.

**DŮLEŽITÉ!**

Disk CD uchovejte.

Instalace ovladače tiskárny byla ukončena.

# ■ Výstup paměť. zařízení USB

## Informace o paměťovém zařízení USB

- Použijte paměť. zařízení USB kompatibilní s třídou velkokapacitních paměťových zařízení. V závislosti na typu paměť. zařízení USB nemusí ovladač tiskárny fungovat správně.
- Při zapojování nebo odpojování zapojte a odpojte paměť. zařízení USB pomalu a správným způsobem.
- V případě, že je paměť. zařízení USB flash poškozeno přírodní pohromou, atd., nelze data uložená na paměť. zařízení USB flash garantovat. Doporučujeme zálohovat důležitá data v počítači, ve kterém byla vytvořena.

## Instalace ovladače USB flash-via-Printer Driver

Obsahem této kapitoly je postup instalace ovladače tiskárny USB flash-via-Printer Driver v případě použití paměť. zařízení USB.  
(Informace o postupu pro ruční instalaci naleznete na [str. 47.](#))

### DŮLEŽITÉ!

- K instalaci ovladače tiskárny do počítače je nutné vlastnit oprávnění správce.
- Tento ovladač tiskárny nepodporuje serverové operační systémy ani sdílení tiskárny.

### 1

**Vložte disk CD [RISO Printer Driver] do jednotky CD-ROM počítače.**

Spustí se instalační program. Pokud se instalační program nespustí, dvojitě klikněte na soubor [Setup(.exe)] v níže uvedené složce.

**Pro systémy Windows (32bitový):**

(CD-ROM): [Windows 32-bit] složce

**Pro systémy Windows (64bitový):**

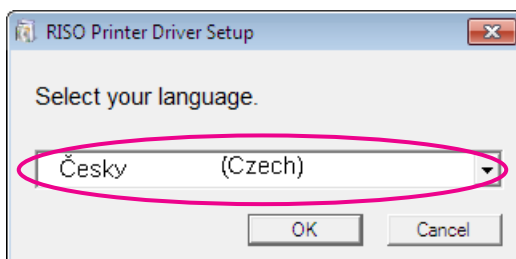
(CD-ROM): [Windows 64-bit] složce

**Poznámka** Pokud se zobrazí dialogové okno [Ovládání uživatelského účtu], klikněte na možnost [Ano] nebo [Povolit] (Pro systémy Windows Vista).

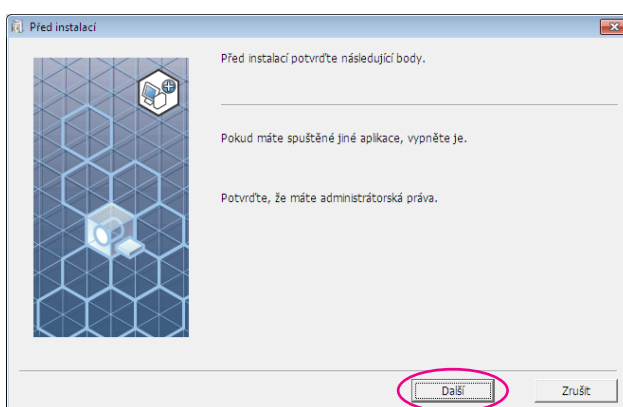


**2**

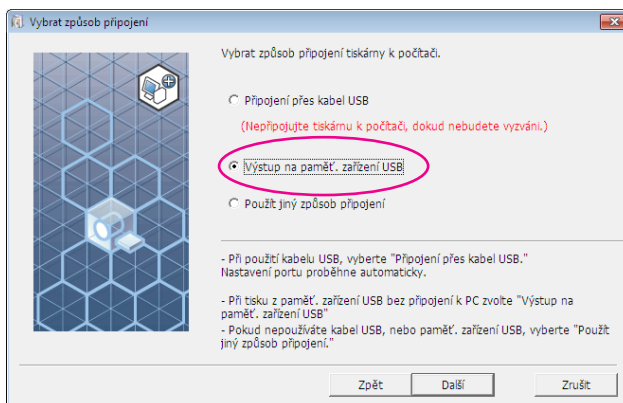
Z rozbalovacího seznamu zvolte vámi požadovaný jazyk, poté klikněte na tlačítko [OK].

**3**

Klikněte na tlačítko [Další].

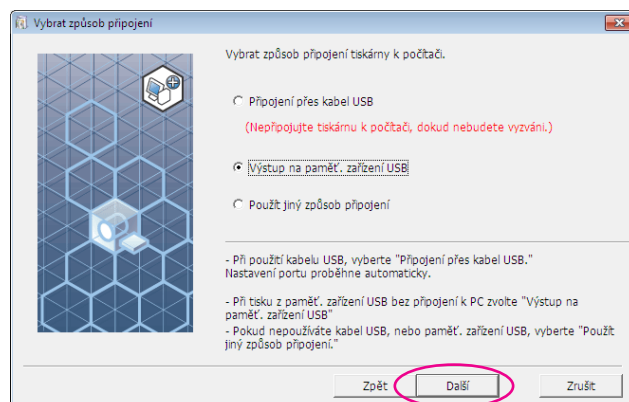
**4**

Zvolte možnost [Výstup na paměť. zařízení USB].



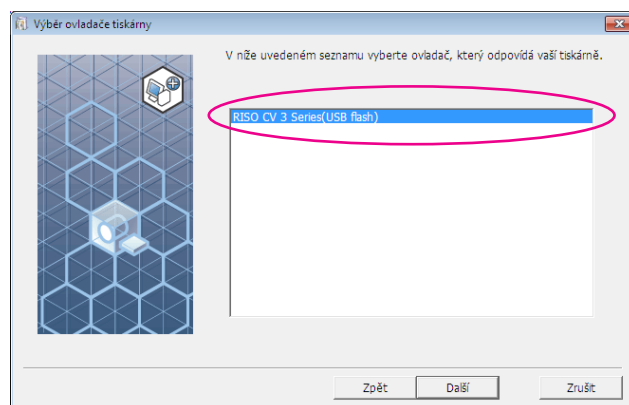
**5**

**Klikněte na tlačítko [Další].**



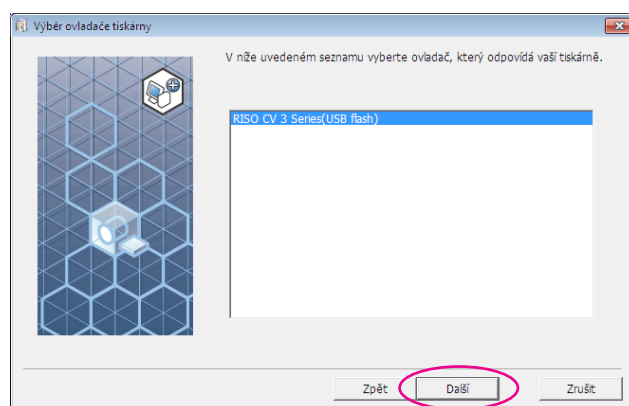
**6**

**Zvolte název tiskárny, kterou chcete použít.**

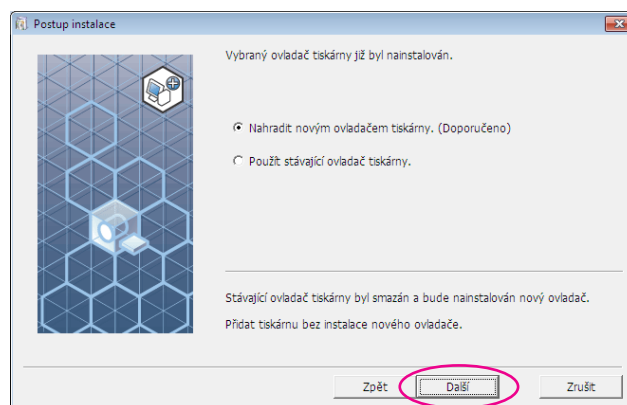


**7**

**Klikněte na tlačítko [Další].**



**Poznámka** Pokud je zvolený ovladač tiskárny již nainstalovaný, zobrazí se dialogové okno [Postup instalace], klikněte na tlačítko [Další].

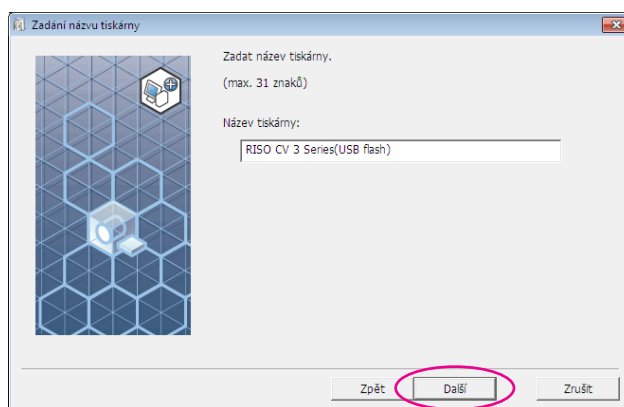


## 8

**Klikněte na tlačítko [Další].**

Můžete také změnit název tiskárny.

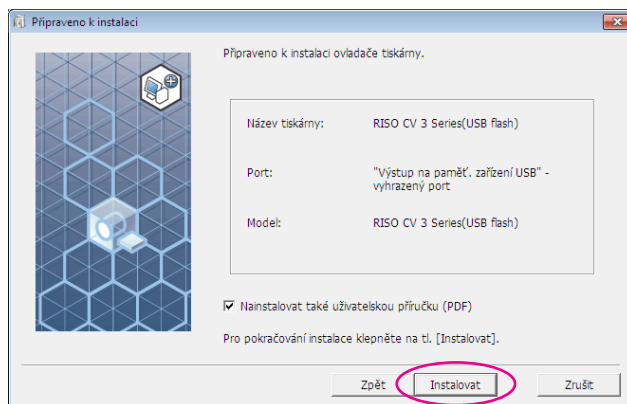
**Poznámka** V případě změny názvu tiskárny doporučujeme USB flash nechat v názvu.



**9**

### Klikněte na tlačítko [Instalovat].

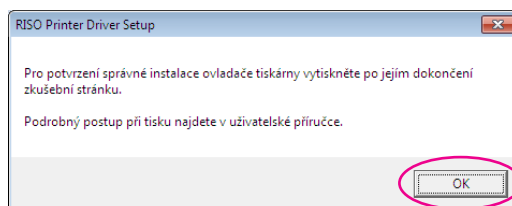
Pokud zaškrtnete možnost [Nainstalovat také uživatelskou příručku (PDF)], nainstaluje se také uživatelská příručka (PDF).



**Poznámka** Když se zobrazí dialogové okno [Zabezpečení systému Windows], pokračujte v instalaci.

**10**

### Po zobrazení následující zprávy, klikněte na tlačítko [OK].

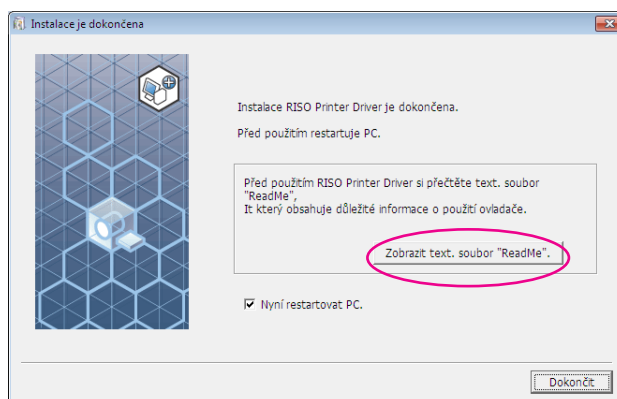


**Poznámka** Informace o výstupu zkušební stránky z paměť. zařízení USB naleznete v části Vytvořit složku a Tisk zkušební stránky.

**11**

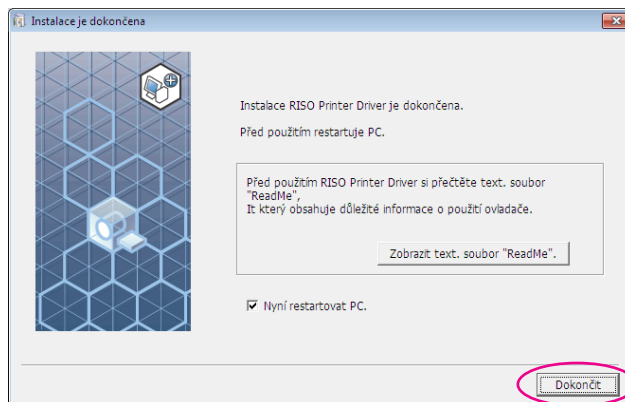
### Klikněte na možnost [Zobrazit text. soubor "ReadMe".].

Otevře se textový soubor ReadMe. Přečtěte si pečlivě všechny pokyny a poznámky, které obsahuje.



**12****Klikněte na tlačítko [Dokončit].**

Před použitím ovladače tiskárny je nutné počítač restartovat. Pokud jste zaškrtnuli možnost [Nyní restartovat PC.], počítač se vypne a restartuje, jakmile kliknete na tlačítko [Dokončit].

**13****Poté vyjměte disk CD [RISO Printer Driver] z jednotky CD-ROM počítače.****DŮLEŽITÉ!**

Disk CD uchovejte.

Instalace ovladače tiskárny je nyní dokončena.  
Vytvořte vyhrazenou složku na paměť. zařízení USB flash. ([str. 20](#))

## Vytvoření složky

Obsahem této části je postup pro vytvoření složky v paměť. zařízení USB.

### DŮLEŽITÉ!

V případě tisku z paměť. zařízení USB je nutné v paměť. zařízení USB vytvořit jednoúčelovou složku. Tisk není realizovatelný z paměť. zařízení USB, pro které jste nevytvořili složku.

**Poznámka** Místo následujícího postupu můžete složku vytvořit zapojením paměť. zařízení USB do tiskárny.

**1**

**Paměť. zařízení USB zapojte do počítače.**

**2**

**Otevřete dialogové okno [Tisk].**

V počítači otevřete původní data, která chcete tisknout, a v nabídce [Soubor] zvolte možnost [Tisk].

**3**

**Zvolte tiskárnu, pro kterou byl nainstalován ovladač tiskárny.**

Je nutné zvolit ovladač USB flash-via-Printer Driver.

**4**

**Klikněte na možnost [Vlastnosti].**

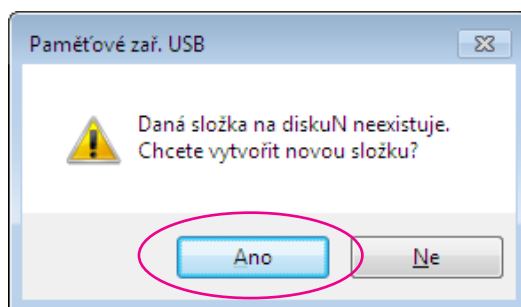
**5**

**V dialogovém okně [Vlastnosti] klikněte na tlačítko [OK].**

**6**

**Jakmile se zobrazí zpráva, klikněte na možnost [Ano].**

V paměť. zařízení USB se nyní vytvořila složka.



Nyní vytiskněte zkušební stránku.

# Tisk zkušební stránky

Tato kapitola uvádí postup tisku zkušební stránky pomocí ovladače USB flash-via-Printer Driver.

## DŮLEŽITÉ!

Použijte paměť. zařízení USB, pro které jste předtím vytvořili složku (str. 20).

### 1

#### Otevřete tiskovou složku.

##### Pro systém Windows Vista:

V nabídce [Start] klikněte na ikonu [Ovládací panel]-[Hardware a zvuk]-[Tiskárny] a otevřete složku [Tiskárny].

##### Pro systém Windows 7:

V nabídce [Start] klikněte na ikonu [Ovládací panel]-[Hardware a zvuk]-[Zařízení a tiskárny] a otevřete složku [Zařízení a tiskárny].

##### Pro systém Windows 8/Windows 8.1:

Otevřete obrazovku „Aplikace“ a klikněte na ikonu [Ovládací panel]-[Hardware a Zvuk]-[Zařízení a tiskárny] a otevřete složku [Zařízení a tiskárny].

##### Pro systém Windows 10:

V nabídce [Start] klikněte na ikonu [Systém Windows]-[Ovládací Panel]-[Hardware a Zvuk]-[Zařízení a Tiskárny].

##### Pro systém Windows 11:

V nabídce [Start] klikněte na ikonu [Nástroje Windows]-[Ovládací Panel]-[Hardware a Zvuk]-[Zařízení a Tiskárny].

### 2

#### Otevřete vlastnosti tiskárny, pro kterou jste nainstalovali ovladač USB flash-via-Printer Driver.

Pravým tlačítkem myši klikněte na tiskárnu (USB flash) a v zobrazené nabídce zvolte možnost [Vlastnosti Tiskárny] nebo [Vlastnosti] (pro Windows Vista) v zobrazené nabídce.

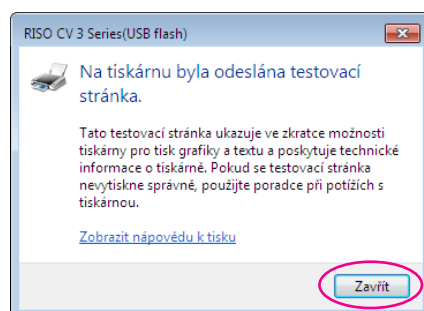
### 3

#### Klikněte na možnost [Tisknout zkušební stránku].

### 4

#### Jakmile se zobrazí zpráva, vyčkejte pár sekund a klikněte na tlačítko [Zavřít].




Data zkušební stránky se uloží do paměť. zařízení USB.



**5**

### Ujistěte se, že je zařízení zapnuté.

Zkontrolujte ovládací panel.

- Poznámka**
- Když je napájení zařízení vypnuté, nesvítí ani displej, ani tlačítko . Zapněte napájení zařízení.
  - Pokud svítí tlačítko , je zařízení v režimu úspory energie. Režim úspory energie zrušíte stisknutím tlačítka .


**6**

### Zkontrolujte tiskový papír.

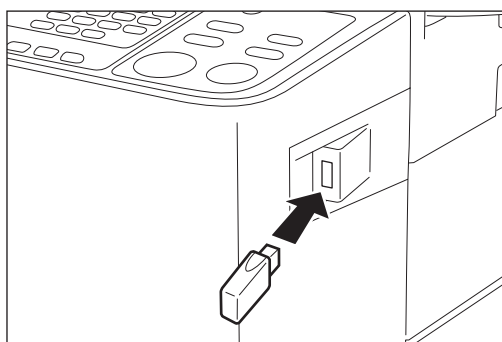
Ujistěte se, že je papír formátu A4 zaveden.

**7**

### Připojte jednotku USB flash, která obsahuje data originálu k tisku, ke slotu USB.

Když tiskárna přijímá data, bliká indikátor .

Po ukončení příjmu dat, tiskárna automaticky spustí tisk. Po dokončení hlavního zpracování budou data na paměť. zařízení USB flash automaticky smazána.



### **DŮLEŽITÉ!**

**Během zpracování dat nesmí být jednotka USB flash odpojena. Způsobilo by to ztrátu dat a nesprávnou funkci jednotky USB.**



# Práce s ovladačem tiskárny

■ Změna konfigurace ovladače tiskárny....	24
■ Odesílání a tisk dat .....	27
■ Nastavení podmínek tisku .....	31
Karta [Základní].....	31
Karta [Návrh].....	34
Karta [Obrázek].....	36
Karta [Pokročilé].....	39
Karta [Varianta] .....	41
Karta [O programu] .....	42

# ■ Změna konfigurace ovladače tiskárny

Pro vlastní nastavení zaregistrujte volitelná zařízení a často používané velikosti papíru. Pokud konfiguraci ovladače tiskárny nezměníte, nebudete moci při specifikaci podmínek tisku tiskové úlohy zvolit odpovídající možnosti.

**Poznámka** Níže uvedené obrazovky ovladače tiskárny jsou převzaty z ovladače tiskárny. (Nikoli z ovladače USB flash-via-Printer Driver.)

## 1

### Otevřete složku tisku.

#### Pro systém Windows Vista:

V nabídce [Start] klikněte na ikonu [Ovládací panel]-[Hardware a zvuk]-[Tiskárny] a otevřete složku [Tiskárny].

#### Pro systém Windows 7:

V nabídce [Start] klikněte na ikonu [Ovládací panel]-[Hardware a zvuk]-[Zařízení a tiskárny] a otevřete složku [Zařízení a tiskárny].

#### Pro systém Windows 8/Windows 8.1:

Otevřete obrazovku „Aplikace“ a klikněte na ikonu [Ovládací panel]-[Hardware a Zvuk]-[Zařízení a tiskárny] a otevřete složku [Zařízení a tiskárny].

#### Pro systém Windows 10:

V nabídce [Start] klikněte na ikonu [Systém Windows]-[Ovládací Panel]-[Hardware a Zvuk]-[Zařízení a Tiskárny].

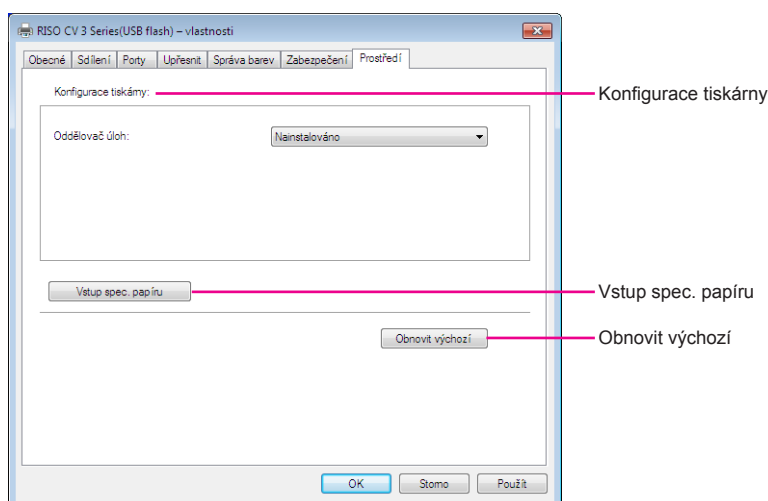
#### Pro systém Windows 11:

V nabídce [Start] klikněte na ikonu [Nástroje Windows]-[Ovládací Panel]-[Hardware a Zvuk]-[Zařízení a Tiskárny].

## 2

### V dialogovém okně [Vlastnosti] otevřete kartu [Prostředí].

Pravým tlačítkem myši klikněte ve složce tiskáren na odpovídající ikonu tiskárny RISO a v zobrazené nabídce zvolte [Vlastnosti tiskárny] nebo [Vlastnosti] (pro systémy Windows Vista). Poté v dialogovém okně [Vlastnosti] klikněte na kartu [Prostředí].



## 3

**Zaregistrujte volitelné položky podle potřeby.****● Registrace přídatných zařízení****Oddělovač úloh**

Pokud je tiskárna RISO vybavena oddělovačem úloh, zvolte možnost [Instalováno].

**● Registrace vlastní velikosti papíru jako standardní**

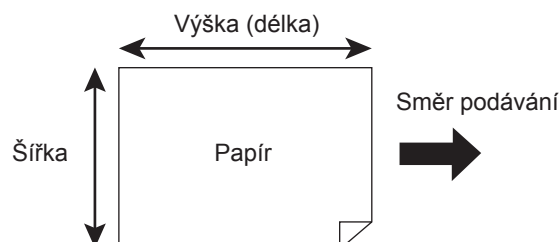
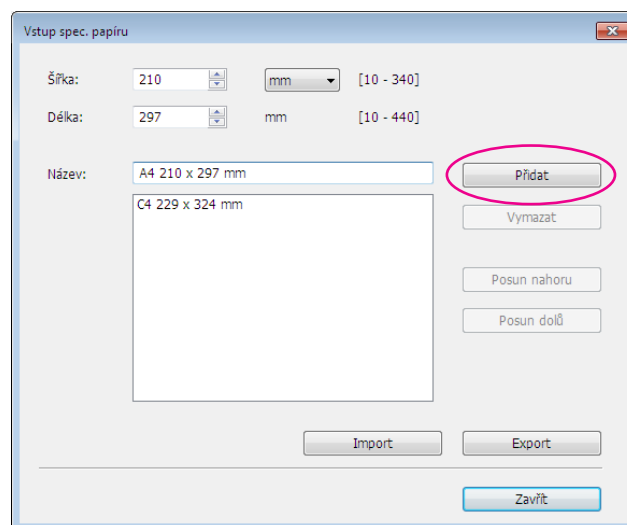
V dialogovém okně [Vstup spec. papíru] můžete zadat vlastní velikost papíru jako standardní (v dialogovém okně [Vlastnosti] na kartě [Prostředí] po kliknutí na položku [Vstup spec. papíru]). Vlastní formát papíru mohou být pojmenovány a zobrazeny jako [Originální Velikost] na [Základní] záložce.

**1) Dialogové okno [Vstup spec. papíru] otevřete kliknutím na položku [Vstup spec. papíru].**

**2) Zadejte šířku, délku a název a klikněte na tlačítko [Přidat].**

Registrované jméno se zobrazí v dialogovém okně.

- Poznámka**
- Délka názvu je omezena na 30 znaků.
  - Můžete přepnout jednotky z „mm“ na „inch“.



3) V dialogovém okně [Vstup spec. papíru] klikněte na tlačítko [Zavřít].

#### **DŮLEŽITÉ!**

Přestože používáte papíry registrované v položce Vstup spec. papíru, v závislosti na faktorech, jakými je kvalita papíru, okolní podmínky a podmínky skladování, nemusí tiskárnou projít.

- Poznámka**
- Informace o vlastním nastavení papíru můžete uložit do souboru (s koncovkou .udp) kliknutím na možnost [Export]. Pokud chcete zaregistrovat nějaký soubor s informacemi o papíru vlastních rozměrů, vyberte daný soubor kliknutím na možnost [Import].
  - Při registraci papíru v horizontálním směru zadejte velikost delší strany do položky [Šířka] a velikost kratší strany do položky [Délka].
  - Zadáním názvu a rozměrů si usnadníte následný výběr papíru. Délka názvu je omezena na 30 znaků.
  - Použitelná velikost papíru se liší v závislosti na tiskárně, kterou používáte. Podrobnosti naleznete v uživatelské příručce příslušné tiskárny.
  - Pokud chcete vlastní nastavení papíru smazat, zvolte v seznamu odpovídající název papíru a klikněte na tlačítko [Vymazat].

#### ● **Obnovení výchozího nastavení**

Nastavení vrátíte zpět na původní hodnoty na kartě [Prostředí].

## **4**

### **Dokončete nastavení.**

Na kartě [Prostředí] klikněte na tlačítko [OK].

# ■ Odesílání a tisk dat

Pokud chcete tisknout data rovnou z tiskárny RISO, postupujte podle následujících pokynů.

Pokud v počítači ještě nemáte instalovaný ovladač tiskárny RISO, nejdříve jej nainstalujte – viz kapitola Instalace ovladače tiskárny na [str. 8](#).

## **DŮLEŽITÉ!**

- Maximální oblast tisku závisí na modelu tiskárny RISO. Pokud chcete zjistit maximální možnou oblast tisku, přejděte do uživatelské příručky své tiskárny RISO.
- V uživatelské příručce tiskárny RISO také najdete další možná omezení.

**1**

### **Zapněte tiskárnu RISO a vložte do ní papír.**

Vložte papír odpovídající nastavení tisku.

**2**

### **V dialogovém okně [Tisk] specifikujte požadovanou tiskovou úlohu.**

Zapněte počítač a spusťte systém Windows.

Otevřete dokument, který chcete vytisknout, otevřete dialogové okno [Tisk] zvolte položku [Tisk] v nabídce [Soubor].

**3**

### **Zvolte ovladač tiskárny.**

V seznamu [Název tiskárny] zvolte ovladač tiskárny, který podporuje vaši tiskárnu.

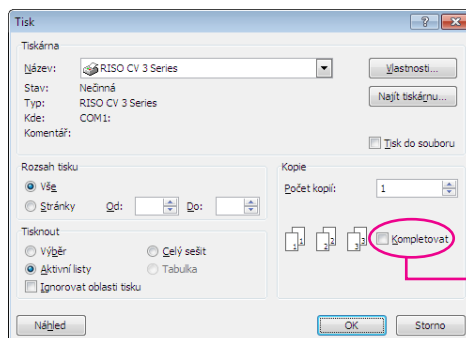
Pokud chcete tisknout z paměť. zařízení USB, zvolte možnost [Název tiskárny (USB flash)] a k počítači připojte paměť. zařízení USB.

## 4

**Zkontrolujte podmínky tisku.**

- Specifikujte počet kopií v následujícím rozsahu: 1 až 9 999.
- Nikdy nerušte zaškrtnutí možnosti [Kompletovat]. Pokud je tato možnost zaškrtnutá, proběhne hlavní zpracování pro každou kopii.

Položky zobrazené v dialogovém okně [Tisk] se liší v závislosti na aplikačním softwaru.



Zrušte zaškrtnutí položky [Kompletovat].

**DŮLEŽITÉ!**

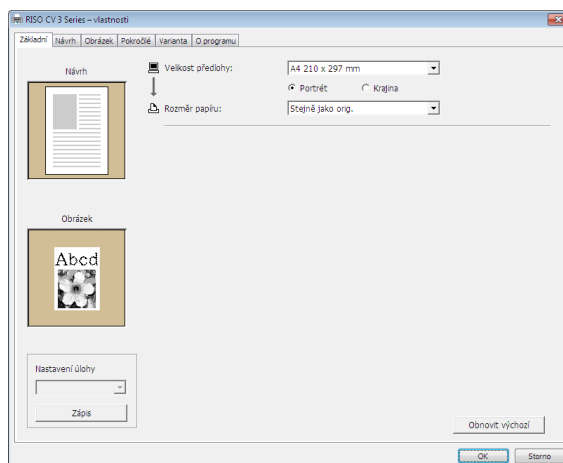
Pokud chcete tisknout soubor obsahující několik stránek různé velikosti nebo orientace papíru, může v případě výběru možnosti [Vše] tisk selhat. Zadejte tisk stránek stejné velikosti nebo orientace.

**Pokud chcete pro aktuální tiskovou úlohu nastavit doplňkové tiskové podmínky**

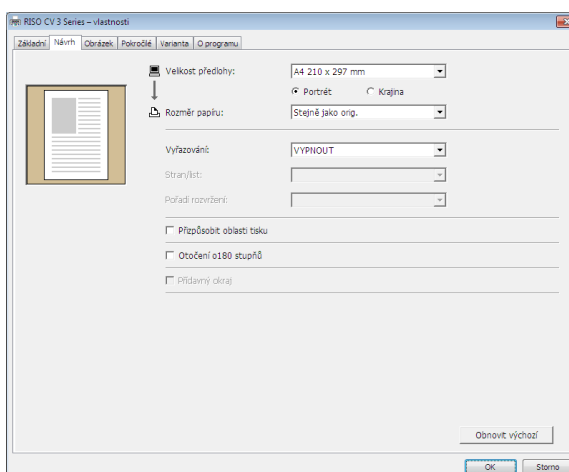
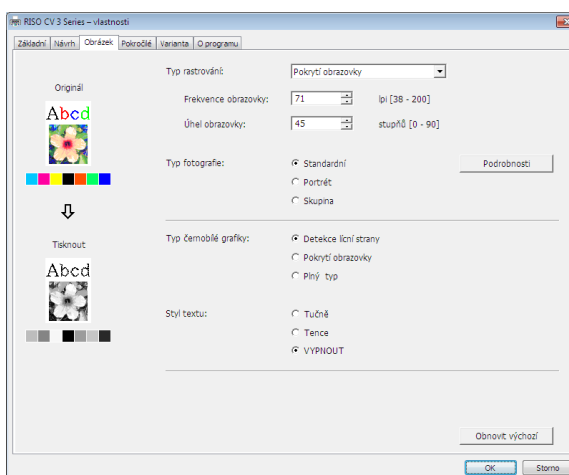
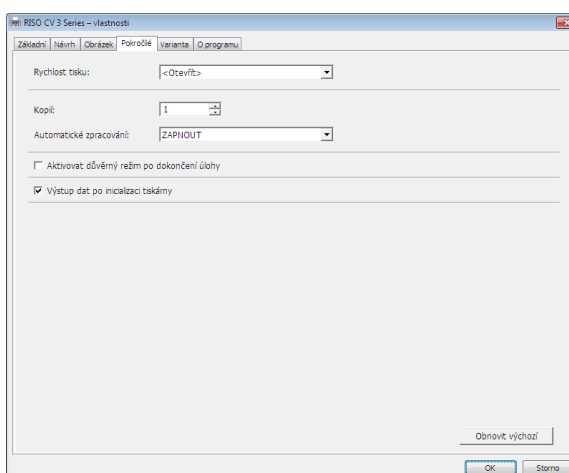
V dialogovém okně [Tisk] klikněte na možnost [Vlastnosti] a otevřete dialogové okno [Vlastnosti].

**DŮLEŽITÉ!**

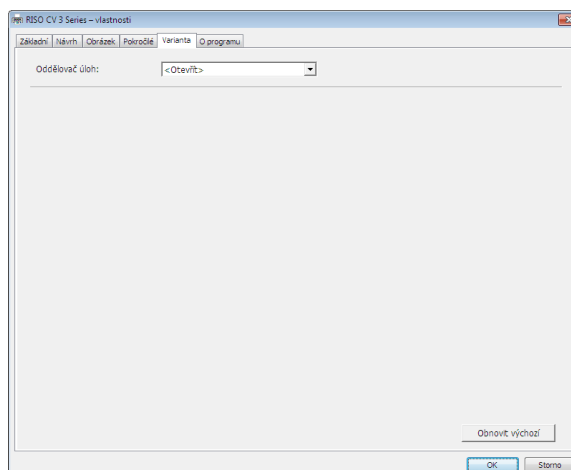
Některá nastavení tiskárny nejsou v závislosti na přístupových právech dostupná.

**Karta [Základní] (viz podrobná nastavení na [str. 31](#))****DŮLEŽITÉ!**

Nastavení velikosti papíru a jeho orientace na této kartě by mělo být identické s nastavením v používaném aplikačním softwaru.

**Karta [Návrh]** (viz podrobná nastavení na [str. 34](#))**Karta [Obrázek]** (viz podrobná nastavení na [str. 36](#))**Karta [Pokročilý]** (viz podrobná nastavení na [str. 39](#))

### Karta [Varianta] (viz podrobná nastavení na [str. 41](#))



## 5

### Spustíte tisk.

V dialogovém okně [Tisk] klikněte na tlačítko [OK].

Zvolená data dokumentu jsou následně přenesena do tiskárny RISO a vytisknuta tak, jak jste specifikovali v předchozím kroku.

V případě použití paměť. zařízení USB jsou data přenesena do paměť. zařízení USB. Paměť. zařízení USB odpojte od počítače, připojte ho k tiskárně a vytiskněte data. Po dokončení hlavního zpracování budou data na paměť. zařízení USB flash automaticky smazána.

Informace o postupech tisku naleznete v uživatelské příručce tiskárny RISO.

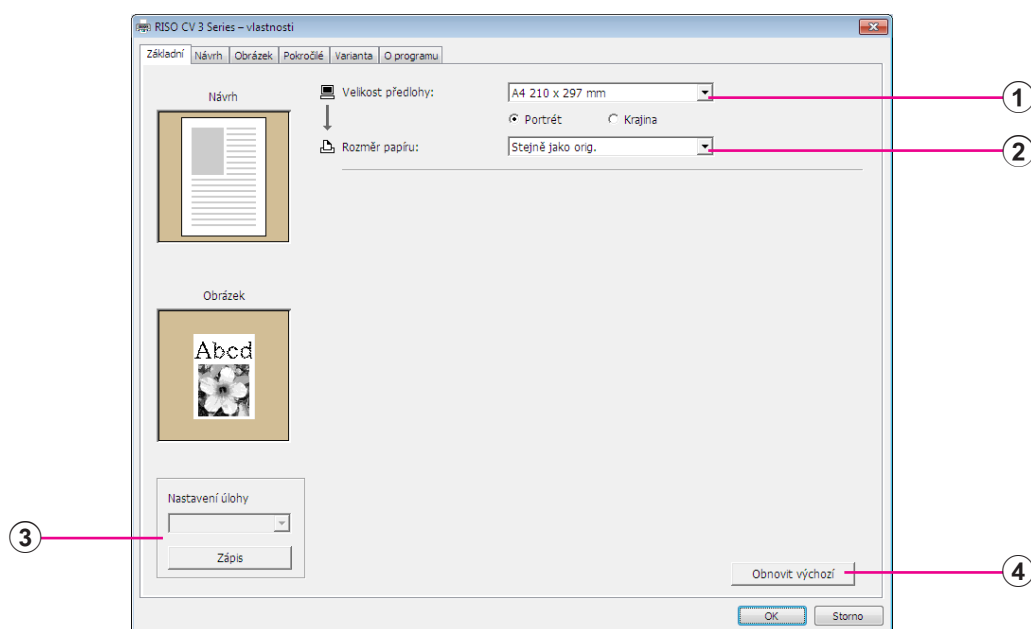


# Nastavení podmínek tisku

V dialogovém okně [Vlastnosti] můžete na jednotlivých kartách nastavit různé podmínky tisku.

Toto dialogové okno otevřete kliknutím na možnost [Vlastnosti] v dialogovém okně [Tisk].

## Karta [Základní]



Nastavení ① Velikost předlohy

② Rozměr papíru

③ Nastavení úlohy

④ Obnovit výchozí

### ① Velikost předlohy

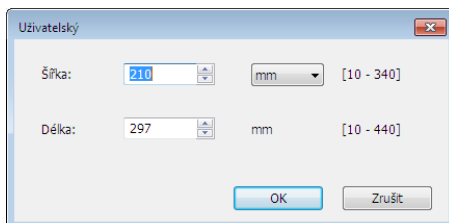
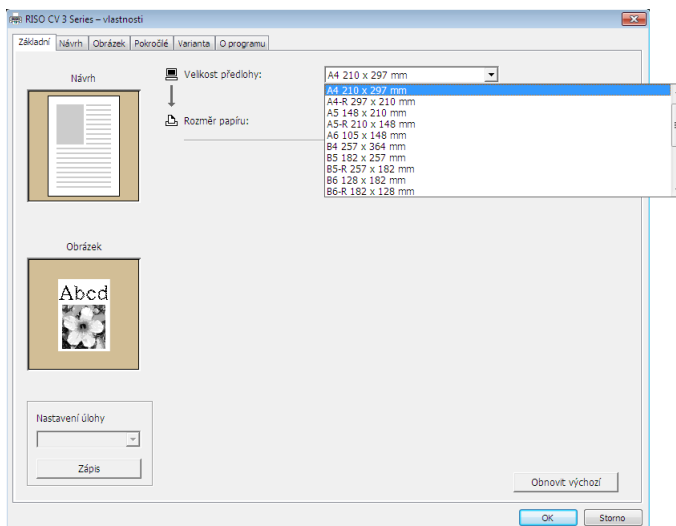
Nastavení rozměru předlohy a její orientace.

#### **DŮLEŽITÉ!**

Je nutné zadat stejnou orientaci dokumentu, jakou jste nastavili v softwarové aplikaci používané při vytváření dokumentu.

Pokud papír vložíte delší stranou napřed, zvolte rozměr papíru obsahující v názvu znak „-R“.

Při použití jiné vlastní velikosti papíru, než jsou uvedeny v seznamu, zvolte možnost [Uživatelský] a do polí zadejte šířku a délku papíru.



- Poznámka**
- Pokud jste vlastní rozměr papíru zaregistrovali dříve, nyní jej můžete vybrat ze seznamu. (str. 25)
  - Rozsah rozměru papíru, který lze zadat v dialogovém okně [Uživatelský], závisí na tiskárně RISO. Podrobnosti naleznete v uživatelské příručce tiskárny RISO.
  - Můžete zvolit jednotky v [mm] a [inch].

### [Portrét] [Krajina]

Tato možnost je určena k nastavení odpovídající orientace papíru. Určete orientaci papíru.

### DŮLEŽITÉ!

**Je nutné zadat stejnou orientaci dokumentu, jakou jste nastavili v softwarové aplikaci používané při vytváření dokumentu.**

## ② Rozměr papíru

Zvolte velikost papíru, na který budete tisknout. Pokud nepoužíváte poměr, zvolte možnost [Stejně jako orig.]. Pokud zvolíte velikost papíru odlišnou od originálu, obraz se poměrově upraví, aby se vešel na papír zvolené velikosti.

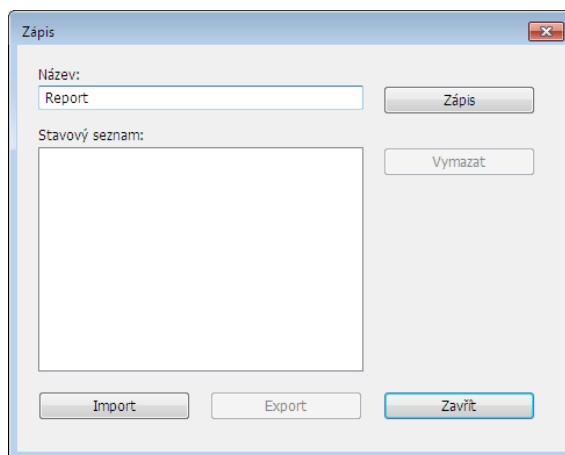
### ③ Nastavení úlohy

Často používaná nastavení tiskárny můžete pojmenovat a registrovat. Registrovaná nastavení tiskárny můžete vyvolat.

#### DŮLEŽITÉ!

Pokud chcete registrovat nebo smazat nastavení tiskárny, potřebujete při přihlášení do systému Windows mít administrátorská práva.

- 1) Nastavení tiskárny provedte v dialogovém okně [Vlastnosti].
- 2) Kliknutím na možnost [Zápis] zobrazíte dialogové okno [Zápis].
- 3) Pokud název zadáte do sloupce [Název:] a kliknete na možnost [Zápis], registrovaný název se zobrazí v položce [Stavový seznam:].



- 4) Klikněte na tlačítko [Zavřít].

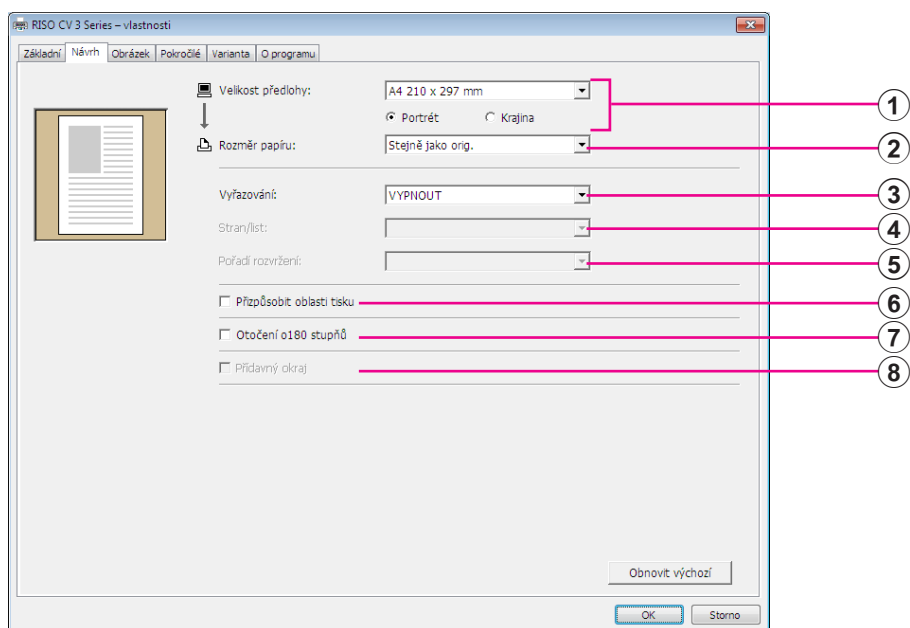
- Poznámka**
- Registrovaná nastavení tiskárny můžete uložit do souboru kliknutím na položku [Export].
  - Pokud chcete registrovat nastavení tiskárny ze souboru, klikněte na položku [Import] a specifikujte požadovaný soubor.
  - Registrovaná nastavení tiskárny smažete zvolením názvu nastavení a kliknutím na tlačítko [Vymazat].

### ④ Obnovit výchozí

Kliknutím na možnost [Obnovit výchozí] změníte nastavení v dialogovém okně [Vlastnosti] na výchozí hodnoty.

- Poznámka**
- Stejně údaje se zobrazí také na kartách [Návrh], [Obrázek], [Pokročilé] a [Varianta].

# Karta [Návrh]



- Nastavení**
- ① **Velikost předlohy\***
  - ⑤ **Pořadí rozvržení**
  - ② **Rozměr papíru\***
  - ⑥ **Přizpůsobit oblasti tisku**
  - ③ **Vyřazování**
  - ⑦ **Otočení o 180 stupňů**
  - ④ **Stran/list**
  - ⑧ **Přídavný okraj**

\* Nastavení jsou provedena v závislosti na nastavení na kartě [Základní]. (str. 31)

① **Velikost předlohy**

Karta [Základní] – [Velikost předlohy] (str. 31)

② **Rozměr papíru**

Karta [Základní] – [Rozměr papíru] (str. 32)

③ **Vyřazování**

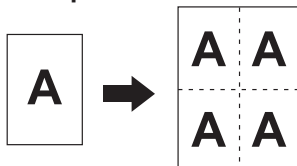
Na jednu stránku můžete seřadit více předloh a vytisknout je.

**VYPNOUT** : Normální tisk (jedna strana předlohy na jeden list).

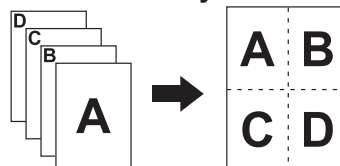
**Multi-up** : Stejná předloha je na jeden list papíru seřazena vícekrát.

**Rozvržení stránky** : Na jeden list papíru jsou seřazeny různé předlohy.

**Multi-up**



**Rozvržení stránky**



④ **Stran/list**

Pokud zvolíte možnost [Multi-up] nebo [Rozvržení stránky], nastavte počet stránek.

**2 strany** : Seřadit 2 strany předlohy na jeden list.

**4 strany** : Seřadit 4 strany předlohy na jeden list.

⑤ **Pořadí rozvržení**

Pokud zvolíte možnost [Pořadí rozvržení], nastavte rozvržení předloh a směr otevření.

● **Rozvržení stránky (2 stránky)**

**Zleva doprava (shora dolů)** : Stránky předlohy jsou vloženy zleva doprava nebo shora dolů.

**Zprava doleva (zdola nahoru)** : Stránky předlohy jsou vloženy zprava doleva nebo zdola nahoru.

● **Rozvržení stránky (4 stránky)**

**Zleva shora doprava** : Stránky předlohy jsou vloženy zleva shora doprava.

**Zleva shora dolů** : Stránky předlohy jsou vloženy zleva shora dolů.

**Zprava shora doleva** : Stránky předlohy jsou vloženy zprava shora doleva.

**Zprava shora dolů** : Stránky předlohy jsou vloženy zprava shora dolů.

⑥ **Přizpůsobit oblasti tisku**

Pokud předloha nemá dostatečně velký okraj pro tisk, je vytisknuta normálně, tak jak je, bez redukce velikosti papíru.

Pokud má předloha menší okraj, část přesahující účinný rozsah tisku se nevytiskne.

V takovém případě, pokud tuto možnost zaškrtnete, je celá stránka vytisknuta s přidáním okraje (se změnou poměru redukce stránky). Tím předejdete úplnému odstranění okraje papíru.

**Poznámka** ▶ Tato možnost není dostupná, pokud zvolíte možnost [Přídavný okraj].

⑦ **Otočení o 180 stupňů**

Zaškrtnutím této možnosti můžete tisknutý obraz otočit o 180 stupňů.

**DŮLEŽITÉ!**

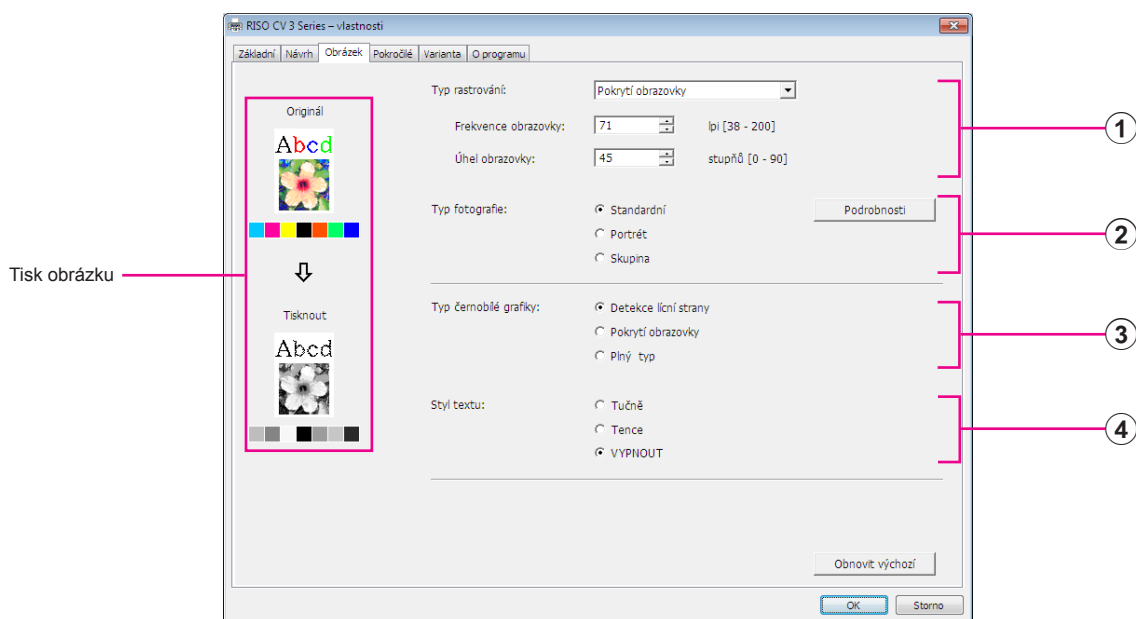
**Otočení o 180 stupňů můžete nastavit v tiskárně. Pokud tuto možnost nastavíte v ovladači tiskárny i v tiskárně, obraz se o 180 stupňů neotočí.**

⑧ **Přídavný okraj**

Pokud zaškrtnete tuto možnost, tisk proběhne v 95% zmenšení.

**Poznámka** ▶ Pokud ne zvolíte možnost [Přizpůsobit oblasti tisku], tato možnost nebude dostupná.

# Karta [Obrázek]



- Nastavení**
- ① **Typ rastrování**
    - Detekce lící strany
    - Pokrytí obrazovky
    - Frekvence obrazovky
    - Úhel obrazovky
  - ② **Typ fotografie**
    - Standardní
    - Portrét
    - Skupina

- ③ **Typ černobílé grafiky**
  - Detekce lící strany
  - Pokrytí obrazovky
  - Plný typ
- ④ **Styl textu**
  - Tučně
  - Tence
  - VYPNOUT

## ① Typ rastrování

Můžete si zvolit kterýkoli z následujících dvou stylů tisku fotografií. Výsledek tisku vybraného stylu fotografií je uveden na obrazovce vlevo.

### **Detekce lící strany:**

Změnou počtu bodů podle jejich výchozí hustoty lze reprodukovat fotografie různých odstínů. Vytisknuté fotografie budou mít odstín s upravenou zrnitostí.

### **Pokrytí obrazovky:**

Změnou velikosti bodů podle jejich výchozí hustoty jsou reprodukovány fotografie různých odstínů. Vytisknuté fotografie budou mít odstín s upravenou zrnitostí.

Přestože většina úrovní odstínů na původní fotografii bude zachována v tomto stylu, sníží se jejich jemnost.

Pokud zvolíte možnost [Pokrytí obrazovky], můžete nastavit parametr pokrytí obrazovky.

## ② Typ fotografie

### Frekvence obrazovky

Můžete zvolit počet bodů na palec (25,4 mm). Můžete nastavit hodnotu v rozmezí od 38 do 200. Výchozí hodnotou je 71.

### Úhel obrazovky

Můžete zvolit úhel směru bodu, abyste předešli efektu moire a podobným problémům. Můžete nastavit hodnotu v rozmezí od 0 do 90. Výchozí hodnotou je 45.

Zvolte typ fotografie a nastavte konečnou podobu.

### Standardní

Kliknutím na možnost [Podrobnosti] umožníte nastavení jasu a kontrastu. Kliknutím na možnost [Podrobnosti] otevřete dialogové okno [Nastavení fotografie].

### Portrét

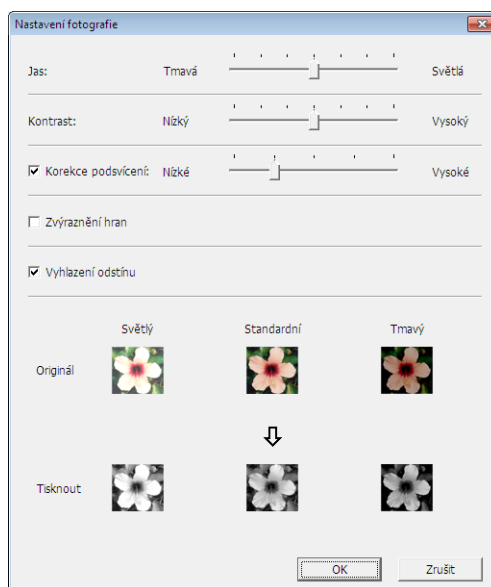
Toto nastavení použijte pro snímky jedné nebo dvou osob od hrudi nahoru. Tento typ zpracování snímků je vhodný zejména pro tisk fotografií obličejů.

### Skupina

Toto nastavení je pro přeexponované skupinové snímky. Toto zpracování je účinné v rámci obnovení rysů obličejů, které byly potlačeny bleskem.

**Poznámka** ▶ Ať už zvolíte možnost [Portrét] nebo [Skupina], nastavení položky „Nastavení fotografie“ pro položku [Standardní] se vrátí zpět na výchozí hodnoty.

### Nastavení fotografie



- Jas** : Jas fotografie lze nastavit v 7 úrovních.
- Kontrast** : Kontrast fotografie jako celku lze nastavit v 7 úrovních.
- Korekce podsvícení** : Pokud tuto možnost zaškrtnete, bude provedena korekce podsvícení snímku, aby byl ostřejší.

### ③ Typ černobílé grafiky

- Zvýraznění hran** : Pokud tuto možnost zaškrtnete, bude provedeno zvýraznění hran snímku, aby se zvýraznily kontury.
- Vyhlazení odstínu** : Toto nastavení je dostupné, pokud pro položku [Foto] zvolíte možnost [Pokrytí obrazovky]. Pokud tuto možnost zaškrtnete, budou výrazové odstíny použité ve zpracování pokrytí obrazovky vyhlazené.

Specifikuje způsob umělecké interpretace linie (textu).

**Detekce lící strany** : Tento režim zobrazuje odstupňování barev. Světlé barvy budou vytisknuty ve světlém odstínu a tmavé barvy v tmavém odstínu.

**Pokrytí obrazovky** : Textová část je zobrazena pultónovými body. Tento režim je vhodný pro texty malé velikosti.

**Plný typ** : V tomto režimu jsou všechny texty plného typu. Tento režim můžete použít k jasnému provedení textu. Rozdíl každé barvy textu nelze vyjádřit.

V tomto režimu můžete upravit tloušťku textu.

**Tučně** : text bude tučnější a tak se i vytiskne (předejdete skvrnám).

**Tence** : text bude tenčí a tak se i vytiskne (předejde přerušovaným liniím).

**VYPNOUT** : neproběhne žádné nastavení objemu textu.

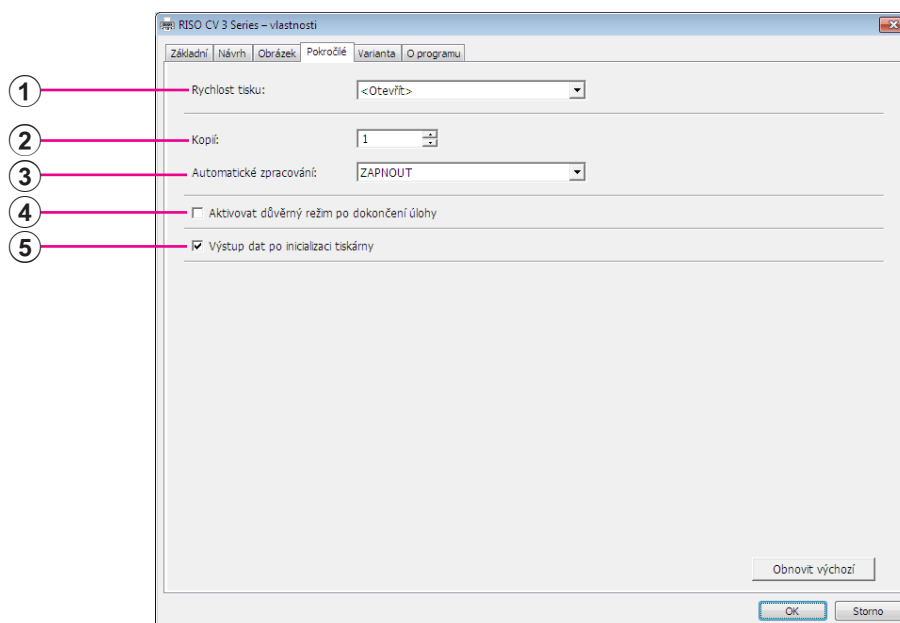
### **Poznámka** Tisk obrázku:

V závislosti na nastavení položek [Typ fotografie], [Typ černobílé grafiky] a [Styl textu] se zobrazí a vytiskne obraz dokumentu.

Aktuální dokument a výtisky se od zobrazených obrázků liší.



# Karta [Pokročilé]



- Nastavení
- ① Rychlost tisku
  - ② Kopíí
  - ③ Automatické zpracování
  - ④ Aktivovat důvěrný režim po dokončení úlohy
  - ⑤ Výstup dat po inicializaci tiskárny

## ① Rychlost tisku

Zvolte rychlost tiskárny z 5 úrovní. Pokud u této možnosti necháte hodnotu [Otevřít], bude předloha vytisknuta rychlostí nastavenou v tiskárně.

## ② Kopíí

Toto pole můžete použít ke stanovení počtu kopií, pokud v aplikačním softwaru nejsou k dispozici žádná pole pro zadání počtu kopií. Pokud však v dialogovém okně [Tisk] aplikačního softwaru lze zadat počet kopií, toto nastavení můžete ignorovat, protože na tisk nebude mít žádný vliv.

### ③ Automatické zpracování

Můžete specifikovat zpracování tiskových úloh v tiskárně RISO, tj. dokončit je bez přerušování nebo je přerušovat po určitých krocích procesu. Přerušováním tiskových úloh můžete kontrolovat pozici a kvalitu tisku před samotným tiskem, případně změnit postup tiskové úlohy podle požadavků na tisk. K dispozici jsou následující postupy zpracování.

#### **ZAPNOUT:**

Dokončení tiskových úloh v tiskárně RISO bez zásahu uživatele. Mezi hlavním zpracováním a tiskem nebude až do ukončení tiskové úlohy provedeno žádné přerušení.

#### **Pozastavení před „Hlavním zpracováním“:**

Tiskové úlohy budou přerušeny před každým hlavním zpracováním, což vám umožní zvládnout hromadu výtisků, zejména při oboustranném tisku. Podobu stránky si můžete prohlédnout na LCD displeji tiskárny a zkontrolovat, co budete tisknout.

#### **Pozastavení před „Tiskem“:**

Tiskové úlohy budou přerušeny před každým tiskem, což vám umožní zkontrolovat tiskový vzorek.

#### **VYPNOUT:**

Tiskové úlohy budou přerušeny před každým krokem procesu, tj. před hlavním zpracováním i tiskem.

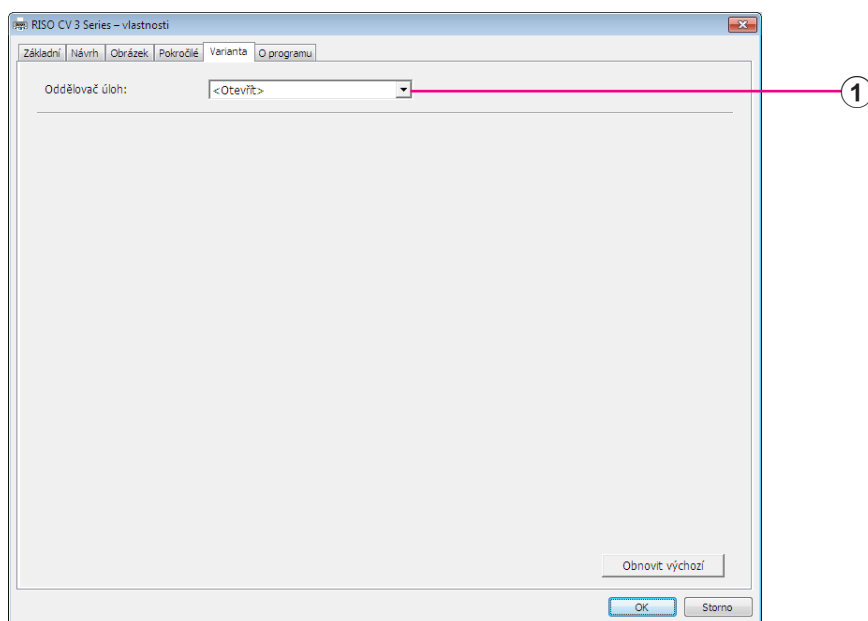
### ④ Aktivovat důvěrný režim po dokončení úlohy

Zaškrtnutím této možnosti můžete předejít duplikování důvěrných dokumentů bez předchozího oznámení. Pokud zvolíte tuto možnost, zbývající originál je po dokončení všech specifikovaných tiskových úloh automaticky nahrazen prázdnou stránkou.

### ⑤ Výstup dat po inicializaci tiskárny

Pokud zaškrtnete tuto možnost, bude tiskárna RISO inicializována před obdržetím tiskových dat. Ve většině případů doporučujeme tuto možnost zaškrtnout.

# Karta [Varianta]



## Nastavení ① Oddělovač úloh

- Pokud je tiskárna RISO vybavena doplňkovými zařízeními nastavenými na kartě [Prostředí], zobrazí se doplňková nastavení. (str. 24)

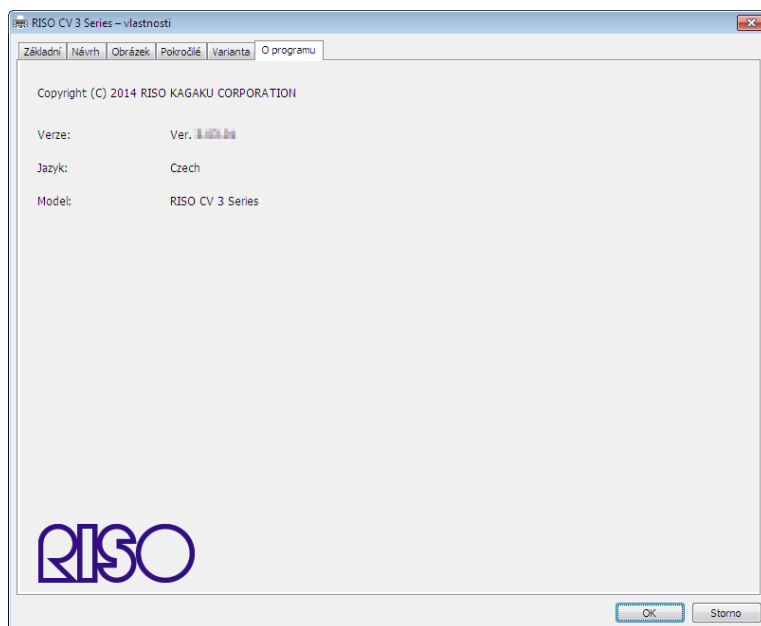
### ① Oddělovač úloh

Můžete aktivovat oddělovač úloh v tiskárně RISO a zvolit načasování vkládání oddělovacího proužku.

- <Otevřít>** : Řídíte se aktuálním nastavením tiskárny RISO.
- VYPNOUT** : Nebude vkládán žádný oddělovací proužek.
- ZAP-mezi úlohy** : Vloží mezi úlohy oddělovací proužek.
- ZAP-mezi stránky** : Vloží mezi stránky oddělovací proužek.

**Poznámka** Více informací o těchto funkcích a postupech naleznete v uživatelské příručce oddělovače úloh.

## Karta [O programu]



Tato karta zobrazí číslo verze, jazyk a název modelu vašeho ovladače tiskárny.

V případě, že bude zapotřebí kontaktovat zástupce servisu z důvodu poruchy, předem si zkontrolujte číslo této verze atd.

# Odinstalování ovladače tiskárny

Obsahem této kapitoly je postup pro odinstalování ovladače tiskárny pomocí odinstalačního programu.

V případě odinstalování pomocí odinstalačního programu nelze smazat balík ovladače. Pokud chcete balík ovladače smazat, například kvůli přeinstalování ovladače tiskárny, odinstalujte ovladač tiskárny ručně.

## ■ Odinstalování ovladače tiskárny .....44

# Odinstalování ovladače tiskárny

Níže je uveden postup pro odinstalování ovladače tiskárny.  
(Informace o postupu pro ruční odinstalování naleznete na [str. 47.](#))

## DŮLEŽITÉ!

K odinstalování ovladače tiskárny je nutné přihlásit se do operačního systému Windows pod účtem s oprávněním měnit systémová nastavení (správce apod.).

### 1

#### Spustěte program pro odinstalování.

##### Pro systémy Windows Vista/Windows 7:

Postupně v uvedeném pořadí klikněte na položky [Start]-[Všechny programy]-[RISO]-[CV 3 Series]-[Uninstaller].

##### Pro systém Windows 8/Windows 8.1:

Otevřete obrazovku „Aplikace“ a klikněte na položku [Uninstaller] v skupině [RISO CV 3 Series].

##### Pro systém Windows 10:

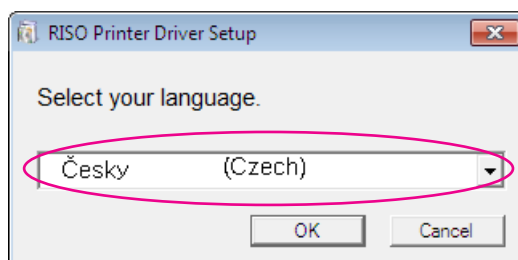
Postupně v uvedeném pořadí klikněte na položky [Start]-[RISO CV 3 Series]-[Uninstaller].

##### Pro systém Windows 11:

Postupně v uvedeném pořadí klikněte na položky [Start]-[Všechny aplikace]-[RISO CV 3 Series]-[Uninstaller].

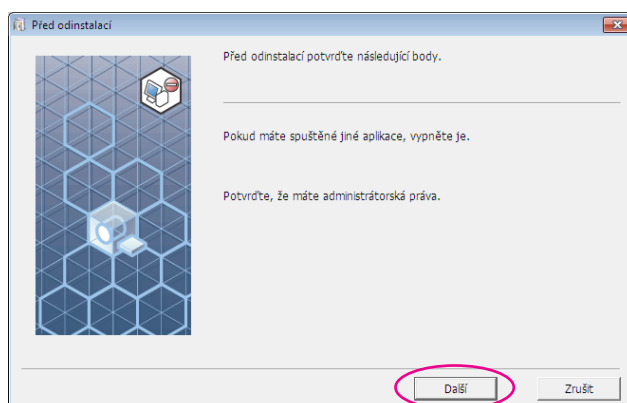
### 2

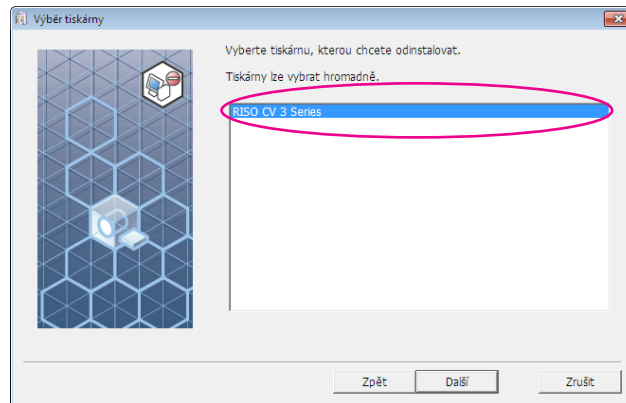
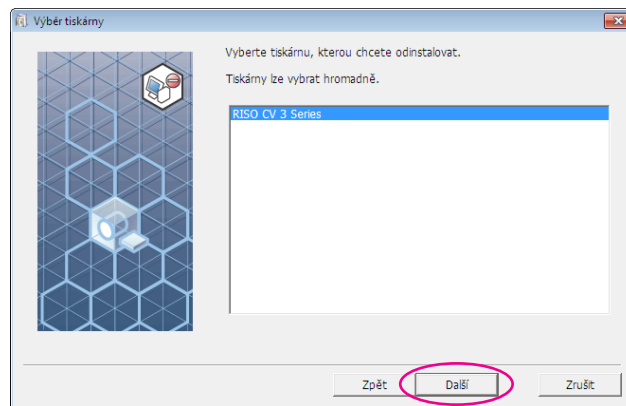
#### Z rozbalovacího seznamu zvolte požadovaný jazyk, poté klikněte na tlačítko [OK].



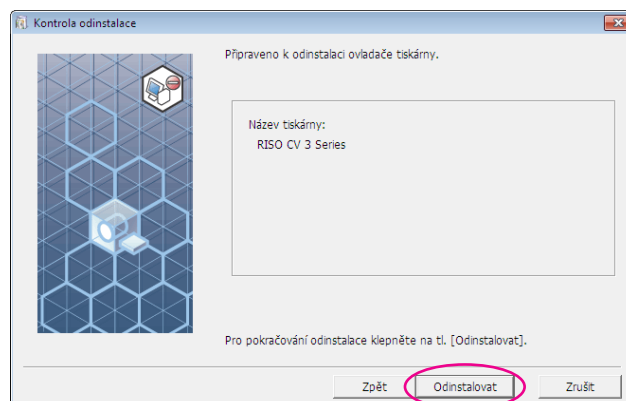
### 3

#### Klikněte na tlačítko [Další].



**4****Zvolte tiskárnu, jejíž ovladač chcete odinstalovat.****5****Klikněte na tlačítko [Další].****6****Klikněte na tlačítko [Odinstalovat].**

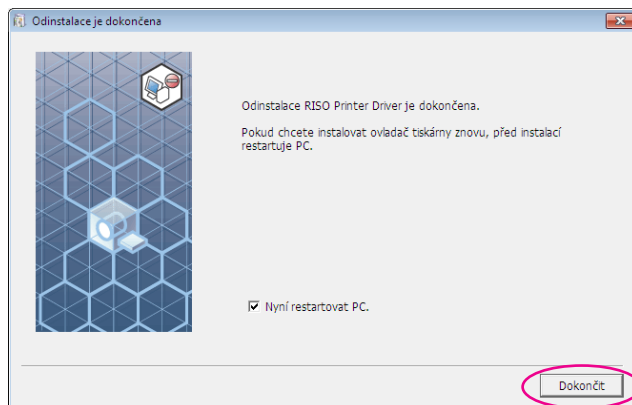
Pokud zaškrtnete možnost [Odinstalovat také uživatelskou příručku (PDF)], odinstaluje se také uživatelská příručka (PDF).



# 7

## Klikněte na tlačítko [Dokončit].

Po odinstalování ovladače tiskárny musíte restartovat počítač. Pokud je zaškrtnuta možnost [Nyní restartovat PC.], restartujete počítač po kliknutí na tlačítko [Dokončit].





# Ruční instalování a odinstalování ovladače tiskárny

Obsahem této kapitoly je postup instalování a odinstalování ovladače tiskárny bez pomoci instalačního, případně odinstalačního programu.

<b>Pro systém Windows Vista</b> .....	<b>48</b>
■ <b>Ruční instalace</b> .....	<b>48</b>
V případě připojení kabelem USB.....	48
V případě výstupu paměť. zařízení USB flash .....	50
■ <b>Ruční odinstalování</b> .....	<b>51</b>
<b>Pro systém Windows 7</b> .....	<b>52</b>
■ <b>Ruční instalace</b> .....	<b>52</b>
V případě připojení kabelem USB.....	52
V případě výstupu paměť. zařízení USB flash .....	53
■ <b>Ruční odinstalování</b> .....	<b>55</b>
<b>Pro systém Windows 8/Windows 8.1</b> .....	<b>56</b>
■ <b>Ruční instalace</b> .....	<b>56</b>
V případě připojení kabelem USB.....	56
V případě výstupu paměť. zařízení USB flash .....	57
■ <b>Ruční odinstalování</b> .....	<b>59</b>
<b>Pro systém Windows 10/Windows 11</b> .....	<b>60</b>
■ <b>Ruční instalace</b> .....	<b>60</b>
V případě připojení kabelem USB.....	60
V případě výstupu paměť. zařízení USB flash .....	61
■ <b>Ruční odinstalování</b> .....	<b>63</b>

# Pro systém Windows Vista

## ■ Ruční instalace

### DŮLEŽITÉ!

- K instalování ovladače tiskárny je nutné přihlásit se do operačního systému Windows pod účtem s oprávněním měnit systémová nastavení (správce apod.).
- Není podporováno sdílení tiskárny.

## V případě připojení kabelem USB

- 1** Zapněte napájení tiskárny a připojte k ní kabel USB.
- 2** Zapněte počítač.
- 3** Kabel USB připojte k počítači.
- 4** V okně [Nalezen nový hardware] zvolte možnost [Nalézt a instalovat ovladač] a poté [Nehledat online].
- 5** Zvolte možnost [Nemám disk. Zobrazit další možnosti.] a poté [Vyhledat ovladač v počítači].
- 6** Do počítače vložte disk CD [RISO Printer Driver].
- 7** V okně [Prohledat] zvolte soubor inf ovladače, který chcete instalovat.  
Pro systém Windows Vista (32bitový): (CD-ROM): [Windows 32-bit]-[Driver]-[WinVista\_8]-[Czech]-RISODRV.INF  
Pro systém Windows Vista (64bitový): (CD-ROM): [Windows 64-bit]-[Driver]-[WinVista\_8]-[Czech]-RISODRV.INF
- 8** Zvolte používanou tiskárnu a klikněte na tlačítko [Další].
- 9** Restartujte počítač.
- 10** V tomto pořadí otevřete položky [Ovládací panel]-[Hardware a zvuk]-[Tiskárny] a otevřete vlastnosti tiskárny, pro kterou byl ovladač instalován.

- 11** Na kartě [Profesionál] klikněte na možnost [Tiskový procesor].
- 12** Ze seznamu vyberte následující tiskový procesor a klikněte na něj.  
Pro systém Windows Vista(32bitový): R36V8NP  
Pro systém Windows Vista(64bitový): R36V6NP
- 13** Ze seznamu Výchozích datový typ zvolte možnost [NT EMF 1.008] a klikněte na tlačítko [OK].
- 14** Vytiskněte zkušební stránku.

## V případě výstupu paměť. zařízení USB flash

- 1** V tomto pořadí otevřete položku [Ovládací panel]-[Hardware a zvuk]-[Tiskárny] a začněte volbou možnosti [Přidat tiskárnu].
- 2** V dialogovém okně [Přidat tiskárnu] klikněte na možnost [Přidat místní tiskárnu].
- 3** Vytvořte místní port (C:\RISO\RISORINC.prn, apod.).  
**DŮLEŽITÉ!**  
Lokální port nelze přidat do postupu jednotky spouštění.  
Vytvořte složku a poté v této složce vytvořte lokální port.
- 4** Klikněte na možnost [Mám disk] a zvolte soubor inf ovladače, který chcete instalovat.  
Pro systém Windows Vista (32bitový): (CD-ROM): [Windows 32-bit]-[Driver]-[WinVista\_8]-[Czech]-[USB flash]-RISODRV.INF  
Pro systém Windows Vista (64bitový): (CD-ROM): [Windows 64-bit]-[Driver]-[WinVista\_8]-[Czech]-[USB flash]-RISODRV.INF
- 5** Zvolte používanou tiskárnu a klikněte na tlačítko [Další].
- 6** Restartujte počítač.

## ■ Ruční odinstalování

- 1** V uvedeném pořadí otevřete položky [Ovládací panel]-[Hardware a zvuk]-[Tiskárny] a smažte tiskárnu, kterou chcete odinstalovat.
- 2** Z nabídky, kterou zobrazíte kliknutím pravým tlačítkem myši na okraj složky [Tiskárny], zvolte možnost [Spustit jako administrátor] a poté [Vlastnosti serveru].
- 3** Na kartě [Ovladače] zvolte ovladač tiskárny, který chcete odinstalovat, a klikněte na tlačítko [Odebrat].
- 4** Jakmile se otevře dialogové okno [Odebrat ovladač a balíček], smažte ovladač i balík ovladače volbou možnosti [Odebrat ovladač a balíček].

# Pro systém Windows 7

## ■ Ruční instalace

### DŮLEŽITÉ!

- K odinstalování ovladače tiskárny je nutné přihlásit se do operačního systému Windows pod účtem s oprávněním měnit systémová nastavení (správce apod.).
- Není podporováno sdílení tiskárny.

## V případě připojení kabelem USB

- 1** Zapněte napájení tiskárny a připojte k ní kabel USB.
- 2** Zapněte počítač.
- 3** Kabel USB připojte k počítači.  
**DŮLEŽITÉ**  
Nepokračujte dále, dokud se na panelu úloh nezobrazí zpráva [Software ovladače zařízení nebyl úspěšně nainstalován].
- 4** Aktivujte [Správce zařízení].  
Do pole [Start]-[Prohledat programy a soubory] zadejte text „Správce zařízení“ a poté klikněte v nabídce, která se zobrazí, na možnost [Správce zařízení].
- 5** Pravým tlačítkem myši klikněte na možnost [Další zařízení]-[(název vaší tiskárny)] a následně v nabídce, která se zobrazí, klikněte na možnost [Aktualizovat software ovladače].
- 6** Klikněte na možnost [Vyhledat ovladače v počítači].
- 7** Do počítače vložte disk CD [RISO Printer Driver].
- 8** Klikněte na možnost [Procházet], vyberte složku uvedenou níže a klikněte na tlačítko [OK].  
Pro systém Windows 7 (32bitový): (CD-ROM): [Windows 32-bit]-[Driver]-[WinVista\_8]-[Czech]  
Pro systém Windows 7 (64bitový): (CD-ROM): [Windows 64-bit]-[Driver]-[WinVista\_8]-[Czech]

- 9** Ze seznamu vyberte [(název vaší tiskárny)] a klikněte na tlačítko [Další].
- 10** Klikněte na tlačítko [Zavřít] a počítač restartujte.
- 11** V uvedeném pořadí otevřete položky [Ovládací panely]-[Hardware a zvuk]-[Zařízení a tiskárny], pravým tlačítkem myši klikněte na nainstalovanou tiskárnu a v nabídce, která se zobrazí, klikněte na možnost [Vlastnosti tiskárny].
- 12** Na kartě [Upřesnit] klikněte na možnost [Tiskový procesor].
- 13** Ze seznamu vyberte následující tiskový procesor a klikněte na něj.  
Pro systém Windows 7(32bitový): R36V8NP  
Pro systém Windows 7(64bitový): R36V6NP
- 14** Ze seznamu Výchozích datový typ zvolte možnost [NT EMF 1.008] a klikněte na tlačítko [OK].
- 15** Z karty [Obecné] vytiskněte zkušební stránku.
- 16** Kliknutím na tlačítko [OK] okno zavřete.

## V případě výstupu paměť. zařízení USB flash

- 1** V tomto pořadí otevřete [Ovládací panel]-[Hardware a zvuk]-[Zařízení a tiskárny] a začněte volbou možnosti [Přidat tiskárnu].
- 2** V dialogovém okně [Přidat tiskárnu] klikněte na možnost [Přidat místní tiskárnu].
- 3** Vytvořte místní port (C:\RISO\RISORINC.prn, apod.).  
**DŮLEŽITÉ!**  
Lokální port nelze přidat do postupu jednotky spuštění.  
Vytvořte složku a poté v této složce vytvořte lokální port.
- 4** Do počítače vložte disk CD [RISO Printer Driver].
- 5** Klikněte na možnost [Z disku].

**6**

**V okně [Procházet] zvolte následující soubor inf a klikněte na tlačítko [OK].**

Pro systém Windows 7 (32bitový): (CD-ROM): [Windows 32-bit]-[Driver]-  
[WinVista\_8]-[Czech]-[USB flash]-  
RISODRV.INF

Pro systém Windows 7 (64bitový): (CD-ROM): [Windows 64-bit]-[Driver]-  
[WinVista\_8]-[Czech]-[USB flash]-  
RISODRV.INF

**7**

**Ze seznamu vyberte [(název vaší tiskárny)] a klikněte na tlačítko [Další].**

**8**

**Zadejte [Název tiskárny] a klikněte na tlačítko [Další].**

**9**

**Kliknutím na tlačítko [Dokončit] okno zavřete.**

**10**

**Restartujte počítač.**



## ■ Ruční odinstalování

- 1** V uvedeném pořadí otevřete položky [Ovládací panel]-[Hardware a zvuk]-[Zařízení a tiskárny] a v tiskové složce smažte tiskárnu, kterou chcete odinstalovat.
- 2** Klikněte na existující tiskárnu a klikněte na možnost [Vlastnosti tiskového serveru] v horní části okna.
- 3** Na kartě [Ovladače] zvolte ovladač tiskárny, který chcete odinstalovat, a klikněte na tlačítko [Odebrat].
- 4** Jakmile se otevře dialogové okno [Odebrat ovladač a balíček], smažte ovladač i balík ovladače volbou možnosti [Odebrat ovladač a balíček].

# Pro systém Windows 8/Windows 8.1

## ■ Ruční instalace

### DŮLEŽITÉ!

- K odinstalování ovladače tiskárny je nutné přihlásit se do operačního systému Windows pod účtem s oprávněním měnit systémová nastavení (správce apod.).
- Není podporováno sdílení tiskárny.

## V případě připojení kabelem USB

- 1** Zapněte napájení tiskárny a připojte k ní kabel USB.
- 2** Zapněte počítač.
- 3** Kabel USB připojte k počítači.
- 4** Aktivujte [Správce zařízení].  
Otevřete obrazovku „Aplikace“ a klikněte na ikonu [Ovládací panel]-[Hardware a Zvuk]-[Správce zařízení].
- 5** Pravým tlačítkem myši klikněte na možnost [Další zařízení]-[(název vaší tiskárny)] a následně v nabídce, která se zobrazí, klikněte na možnost [Aktualizovat software ovladače].  
**Poznámka** Pokud se jméno Vaší tiskárny nezobrazí, klikněte na tlačítko [Akce]-[Vyhledat změny hardwaru].
- 6** Klikněte na možnost [Vyhledat ovladače v počítači].
- 7** Do počítače vložte disk CD [RISO Printer Driver].
- 8** Klikněte na možnost [Procházet], vyberte složku uvedenou níže a klikněte na tlačítko [OK].  
Pro systém Windows 8 (32bitový)/Windows 8.1 (32bitový):  
(CD-ROM): [Windows 32-bit]-[Driver]-[WinVista\_8]-[Czech]  
Pro systém Windows 8 (64bitový)/Windows 8.1 (64bitový):  
(CD-ROM): [Windows 64-bit]-[Driver]-[WinVista\_8]-[Czech]
- 9** Ze seznamu vyberte [(název vaší tiskárny)] a klikněte na tlačítko [Další].
- 10** Klikněte na tlačítko [Zavřít] a počítač restartujte.

- 11** V uvedeném pořadí otevřete položky [Ovládací panely]-[Hardware a zvuk]-[Zařízení a tiskárny], pravým tlačítkem myši klikněte na nainstalovanou tiskárnu a v nabídce, která se zobrazí, klikněte na možnost [Vlastnosti tiskárny].
- 12** Na kartě [Upřesnit] klikněte na možnost [Tiskový procesor].
- 13** Ze seznamu vyberte následující tiskový procesor a klikněte na něj.  
Pro systém Windows 8(32bitový)/Windows 8.1(32bitový): R36V8NP  
Pro systém Windows 8(64bitový)/Windows 8.1(64bitový): R36V6NP
- 14** Ze seznamu Výchozích datový typ zvolte možnost [NT EMF 1.008] a klikněte na tlačítko [OK].
- 15** Z karty [Obecné] vytiskněte zkušební stránku.
- 16** Kliknutím na tlačítko [OK] okno zavřete.

## V případě výstupu paměť. zařízení USB flash

- 1** V tomto pořadí otevřete [Ovládací panel]-[Hardware a zvuk]-[Zařízení a tiskárny] a začněte volbou možnosti [Přidat tiskárnu].
- 2** V dialogovém okně [Přidat tiskárnu] klikněte na možnost [Přidat místní nebo síťovou tiskárnu pomocí ručního nastavení].
- 3** Vytvořte místní port (C:\RISO\RISORINC.prn, apod.).  
**DŮLEŽITÉ!**  
Lokální port nelze přidat do postupu jednotky spouštění.  
Vytvořte složku a poté v této složce vytvořte lokální port.
- 4** Do počítače vložte disk CD [RISO Printer Driver].
- 5** Klikněte na možnost [Z disku].

**6**

**V okně [Procházet] zvolte následující soubor inf a klikněte na tlačítko [OK].**

Pro systém Windows 8 (32bitový)/Windows 8.1 (32bitový):

(CD-ROM): [Windows 32-bit]-[Driver]-[WinVista\_8]-[Czech]-[USB flash]-RISODRV.INF

Pro systém Windows 8 (64bitový)/Windows 8.1 (64bitový):

(CD-ROM): [Windows 64-bit]-[Driver]-[WinVista\_8]-[Czech]-[USB flash]-RISODRV.INF

**7**

**Ze seznamu vyberte [(název vaší tiskárny)] a klikněte na tlačítko [Další].**

**8**

**Zadejte [Název tiskárny] a klikněte na tlačítko [Další].**

**9**

**Kliknutím na tlačítko [Dokončit] okno zavřete.**

**10**

**Restartujte počítač.**

## ■ Ruční odinstalování

- 1** V uvedeném pořadí otevřete položky [Ovládací panel]-[Hardware a zvuk]-[Zařízení a tiskárny] a v tiskové složce smažte tiskárnu, kterou chcete odinstalovat.
- 2** Klikněte na existující tiskárnu a klikněte na možnost [Vlastnosti tiskového serveru] v horní části okna.
- 3** Na kartě [Ovladače] zvolte ovladač tiskárny, který chcete odinstalovat, a klikněte na tlačítko [Odebrat].
- 4** Jakmile se otevře dialogové okno [Odebrat ovladač a balíček], smažte ovladač i balík ovladače volbou možnosti [Odebrat ovladač a balíček].

# Pro systém Windows 10/Windows 11

## ■ Ruční instalace

### DŮLEŽITÉ!

- K odinstalování ovladače tiskárny je nutné přihlásit se do operačního systému Windows pod účtem s oprávněním měnit systémová nastavení (správce apod.).
- Není podporováno sdílení tiskárny.

## V případě připojení kabelem USB

- 1** Zapněte napájení tiskárny a připojte k ní kabel USB.
- 2** Zapněte počítač.
- 3** Kabel USB připojte k počítači.
- 4** Aktivujte [Správce zařízení].  
Otevřete [Ovládací panely]-[Hardware a zvuk]-[Správce zařízení].
- 5** Pravým tlačítkem myši klikněte na možnost [Další zařízení]-[(název vaší tiskárny)] a následně v nabídce, která se zobrazí, klikněte na možnost [Aktualizovat software ovladače].  
**Poznámka** Pokud se jméno Vaší tiskárny nezobrazí, klikněte na tlačítko [Akce]-[Vyhledat změny hardwaru].
- 6** Klikněte na možnost [Vyhledat ovladače v počítači].
- 7** Do počítače vložte disk CD [RISO Printer Driver].
- 8** Klikněte na možnost [Procházet], vyberte složku uvedenou níže a klikněte na tlačítko [OK].  
Pro systém Windows 10 (32bitový):  
(CD-ROM): [Windows 32-bit]-[Driver]-[WinVista\_8]-[Czech]  
Pro systém Windows 10 (64bitový)/Windows 11 (64bitový):  
(CD-ROM): [Windows 64-bit]-[Driver]-[WinVista\_8]-[Czech]
- 9** Ze seznamu vyberte [(název vaší tiskárny)] a klikněte na tlačítko [Další].
- 10** Klikněte na tlačítko [Zavřít] a počítač restartujte.
- 11** V uvedeném pořadí otevřete položky [Ovládací panely]-

- 12** [Hardware a zvuk]-[Zařízení a tiskárny], pravým tlačítkem myši klikněte na nainstalovanou tiskárnu a v nabídce, která se zobrazí, klikněte na možnost [Vlastnosti tiskárny].
- 13** Na kartě [Upřesnit] klikněte na možnost [Tiskový procesor].  
Ze seznamu vyberte následující tiskový procesor a klikněte na něj.  
Pro systém Windows 10(32bitový): R36V8NP  
Pro systém Windows 10(64bitový)/Windows 11(64bitový): R36V6NP
- 14** Ze seznamu Výchozích datový typ zvolte možnost [NT EMF 1.008] a klikněte na tlačítko [OK].
- 15** Z karty [Obecné] vytiskněte zkušební stránku.
- 16** Kliknutím na tlačítko [OK] okno zavřete.

## V případě výstupu paměť. zařízení USB flash

- 1** V tomto pořadí otevřete [Ovládací panel]-[Hardware a zvuk]-[Zařízení a tiskárny] a začněte volbou možnosti [Přidat tiskárnu].
- 2** V dialogovém okně [Přidat tiskárnu] klikněte na možnost [Přidat místní nebo síťovou tiskárnu pomocí ručního nastavení].
- 3** Vytvořte místní port (C:\RISO\RISORINC.prn, apod.).  
**DŮLEŽITÉ!**  
Lokální port nelze přidat do postupu jednotky spouštění.  
Vytvořte složku a poté v této složce vytvořte lokální port.
- 4** Do počítače vložte disk CD [RISO Printer Driver].
- 5** Klikněte na možnost [Z disku].

**6**

**V okně [Procházet] zvolte následující soubor inf a klikněte na tlačítko [OK].**

Pro systém Windows 10 (32bitový):

(CD-ROM): [Windows 32-bit]-[Driver]-[WinVista\_8]-[Czech]-[USB flash]-RISODRV.INF

Pro systém Windows 10 (64bitový)/Windows 11 (64bitový):

(CD-ROM): [Windows 64-bit]-[Driver]-[WinVista\_8]-[Czech]-[USB flash]-RISODRV.INF

**7**

**Ze seznamu vyberte [(název vaší tiskárny)] a klikněte na tlačítko [Další].**

**8**

**Zadejte [Název tiskárny] a klikněte na tlačítko [Další].**

**9**

**Kliknutím na tlačítko [Dokončit] okno zavřete.**

**10**

**Restartujte počítač.**



## ■ Ruční odinstalování

- 1** V uvedeném pořadí otevřete položky [Ovládací panel]-[Hardware a zvuk]-[Zařízení a tiskárny] a v tiskové složce smažte tiskárnu, kterou chcete odinstalovat.
- 2** Klikněte na existující tiskárnu a klikněte na možnost [Vlastnosti tiskového serveru] v horní části okna.
- 3** Na kartě [Ovladače] zvolte ovladač tiskárny, který chcete odinstalovat, a klikněte na tlačítko [Odebrat].
- 4** Jakmile se otevře dialogové okno [Odebrat ovladač a balíček], smažte ovladač i balík ovladače volbou možnosti [Odebrat ovladač a balíček].



# Příloha

Tipy pro odstraňování potíží .....	65
Chybová hlášení na obrazovce počítače.....	65
Provozní problémy .....	66

# Tipy pro odstraňování potíží

---

## Chybová hlášení na obrazovce počítače

Pokud se na obrazovce počítače zobrazí následující chybová hlášení, proveďte uvedená opatření.

### Zpráva

Tiskárna není připravena k tisku.  
(Zařízení není připraveno.)

### Popis a opatření

Tato zpráva se zobrazí, pokud v tiskárně RISO dojde papír nebo tiskárna není řádně připojena k počítači.

**Opatření** Doplněte papír nebo zkontrolujte kabel propojující tiskárnu RISO s počítačem a následně spusťte tisk znovu.

Tato zpráva se zobrazí také tehdy, když se paměť tiskárny RISO během přenosu dat zaplní kvůli nadměrnému objemu dat dokumentu.

**Opatření** Zmenšete velikost příslušného souboru (dokumentu) nebo zvýšte hodnotu nastavení [Časový limit].

---

Nelze tisknout, protože v nastavení aktuální tiskárny byla nalezena chyba.

Tato zpráva se zobrazí, pokud nesouhlasí nastavení tiskárny (velikost papíru, orientace tisku apod.) v softwarové aplikaci a ovladači tiskárny.

**Opatření** Změňte nastavení tiskárny v softwarové aplikaci, aby byla identická s nastaveními v ovladači tiskárny, případně naopak.

---

## Provozní problémy

Pokud zaznamenáte následující provozní problémy, zkontrolujte nastavení svého systému dle údajů níže. Pokud problém nelze vyřešit, kontaktujte zástupce svého servisu.

### Neprobíhá tisk

---

#### Problém

Tiskárna RISO nepřijímá data z vašeho počítače, dokonce ani po ukončení tiskové úlohy v softwarové aplikaci.

#### Příčina / Stav a opatření

Počítač není řádně připojený k tiskárně RISO.

**Opatření** Zapojte řádně kabel tiskárny jak do počítače, tak do tiskárny RISO.

Ovladač tiskárny [RISO...] nebyl zvolen.

**Opatření** Zvolte ovladač a opakujte tisk.

Po otevření okna monitoru tiskárny [RISO...] se jako stav tiskárny zobrazí [Probíhá tisk].

**Opatření** Vyčkejte, dokud se stav tiskárny zobrazený v okně monitoru tiskárny [RISO...] nezmění.

---

## Problém

Tiskárna RISO nemůže dokončit zpracování dat aktuálního dokumentu.

## Příčina / Stav a opatření

Kabel tiskárny byl odpojen bezprostředně po spuštění tiskové úlohy v aplikačním softwaru. (Po otevření okna monitoru tiskárny [RISO...] se v tomto případě zobrazí zpráva [Probíhá tisk].)

**Opatření** Kabel zapojte a zrušte aktuální úlohu v okně monitoru tiskárny [RISO...]. Potom vypněte napájení tiskárny RISO. Přibližně po 10 sekundách tiskárnu znovu zapněte.

Po otevření okna monitoru tiskárny [RISO...] se jako stav tiskárny zobrazí stav [Pozastavení].

**Opatření** V nabídce [Dokument] okna monitoru tiskárny [RISO...] klikněte na tlačítko [Restartovat].

Nesouhlasí nastavení tiskárny (velikost papíru, orientace tisku apod.) v softwarové aplikaci a ovladači tiskárny.

**Opatření** Změňte nastavení tiskárny v softwarové aplikaci, aby byla identická s nastaveními ovladače tiskárny, nebo opačně, a spusťte tiskovou úlohu v aplikačním softwaru znovu.

Tisková úloha byla zrušena před dokončením v aplikačním softwaru počítače.

**Opatření** Potom vypněte napájení tiskárny RISO. Přibližně po 10 sekundách tiskárnu znovu zapněte.

---

Tiskárna RISO nezačne hlavní zpracování, pokud jsou data dokumentace přenášena z počítače. Tiskárna RISO nezačne tisknout po hlavním zpracování.

Pokud nastavíte položku [Automatické zpracování] na cokoli jiného než možnost ZAPNOUT, proces se v průběhu zastaví, aby tiskárna vyčkala na další pokyny.

**Opatření** Stiskněte tlačítko Start na tiskárně RISO. Spustí se další proces.

---

## Nečekaný výsledek tisku \_\_\_\_\_

### Problém

Grafiku nelze vytisknout správně.

### Příčina / Stav a opatření

Při editaci grafiky nebyl zvolen aktuální ovladač tiskárny [RISO...].

**Opatření** Zvolte aktuální ovladač tiskárny [RISO...] a znovu editujte grafiku, protože grafika se nevytiskne správně, pokud je editována jiným zvoleným ovladačem tiskárny.

Uživatelem specifikovaná velikost papíru byla tak velká, že byly na stránce nastaveny neočekávané okraje.

**Opatření** Zvolte jinou velikost papíru nebo specifikujte uživatelskou velikost papíru v rámci platného rozsahu.

Obrázky byly nečekaně zmenšeny.

Používáte ovladač tiskárny odpovídající tiskárně RISO?

**Opatření** Pokud se název tiskárny RISO liší od názvu modelu ovladače tiskárny, nelze dokument vytisknout správně.

Některé fonty nelze vytisknout správně.

V aplikačním softwaru byla zvolena možnost [Použít font tiskárny].

**Opatření** V aplikačním softwaru zrušte možnost [Použít font tiskárny].

Stránka není vycentrovaná nebo je příliš u okraje.

Nastavení velikosti papíru v aplikačním softwaru není identické s nastavením v ovladači tiskárny.

**Opatření** Nastavení změňte tak, aby byla obě stejná.

Oblast tisku specifikovaná v aplikačním softwaru je mimo hraniční oblast tisku tiskárny RISO.

**Opatření** V aplikačním softwaru zvětšete okraje, aby se stránka vešla do tisknutelné oblasti tiskárny RISO.

Něco není v pořádku s válcem tiskárny RISO.

**Opatření** Zkontrolujte tiskárnu RISO, viz příslušná uživatelská příručka.

## Nečekaný úkon \_\_\_\_\_

### Problém

Tiskárna RISO opakuje proces hlavního zpracování u každé kopie stejné stránky.

### Příčina / Stav a opatření

V aplikačním softwaru jste v dialogovém okně [Tisk] zvolili možnost [Kompletovat].

**Opatření** Zrušte aktuální tiskovou úlohu v počítači a vypněte napájení tiskárny RISO. Přibližně po 10 sekundách tiskárnu znovu zapněte. Před spuštěním tiskové úlohy v dialogovém okně [Tisk] vždy zrušte možnost [Kompletovat kopie] nebo [Kompletovat].

---

Originální data nelze přesunout do paměť. zařízení USB.

Používáte ovladač tiskárny pro paměť. zařízení USB? Existují dva typy ovladačů tiskárny. Pokud chcete tisknout z paměť. zařízení USB, nainstalujte ovladač USB flash-via-Printer Driver. Data nelze přesunout do paměť. zařízení USB pomocí běžného ovladače tiskárny. ([str. 14](#))

Používáte paměť. zařízení USB formátované pro složky RISO? V paměť. zařízení USB vytvořte složku přímo pro soubory RISO. ([str. 20](#))

---

## Nelze specifikovat nastavení \_\_\_\_\_

### Problém

Do dialogového okna nelze zadat název za účelem registrace vlastní velikosti papíru.

### Příčina / Stav a opatření

Název je pro odpovídající pole příliš dlouhý.

**Opatření** Lze zadat maximálně 30 znaků.

Požadovanou hodnotu nelze zadat do odpovídajících polí za účelem registrace vlastní velikosti papíru.

Hodnota je mimo povolený rozsah.

**Opatření** Do odpovídajících polí zadejte hodnotu v povoleném rozsahu.

Vlastní velikost papíru nelze do ovladače tiskárny [RISO...] zadat.

Odpovídající dialogové okno nebylo správně zavřeno.

**Opatření** Po zavření dialogového okna [Vstup spec. papíru] klikněte na kartě [Prostředí] na tlačítko [OK].  
([str. 25](#))

Specifikovanou velikost papíru nelze v aplikačním softwaru zvolit.

V dialogovém okně [Vlastnosti] ovladače tiskárny není v možnosti [Rozměr papíru] zvolena položka [Uživatelský].

**Opatření** V možnosti [Rozměr papíru] zvolte položku [Uživatelský].

V dialogovém okně [Nastavení tiskárny] aplikačního softwaru nelze nastavit možnost [Rozměr papíru: uživatelský].

**Opatření** Specifikujte standardní velikost papíru tak, aby byla větší, než vámi požadovaný vlastní formát.





RISO