

# Handbuch zur Fehlerbehebung

Dieses Handbuch beschreibt, wie man vorgehen muss, wenn ein Papierstau oder anderes Problem auftritt.

**ComColor** GD Series  
9630/9630R/9631/9631R/7330/7330R

Dieses Gerät entspricht den Schadstoffemissionsprüfungen des deutschen Umweltsiegels „RAL-UZ171“.



## VORSICHT

Bewahren Sie das Handbuch nach dem Lesen zum späteren Nachschlagen greifbar auf.

Die „Vorsichtsmaßnahmen“ werden in den zusätzlichen Sicherheitsinformationen behandelt. Lesen Sie diese vor dem Gebrauch unbedingt durch.

# Über dieses Handbuch

## Vorwort

Vielen Dank, dass Sie sich für ein Produkt der ComColor GD Serie entschieden haben. Dieses Handbuch beschreibt die möglichen Ursachen und Lösungen von Problemen, die beim Betrieb des Geräts auftreten können. Bewahren Sie diese Anleitung zum leichten Nachschlagen griffbereit auf, zum Beispiel in der Nähe des Geräts.

**Die fünf unten beschriebenen Anleitungen sind im Lieferumfang des Geräts enthalten.**

### ● **Schnellstartanleitung**

Dieses Handbuch beschreibt die grundlegenden Bedienvorgänge des Geräts und wie Verbrauchsmaterialien ersetzt werden.

Bewahren Sie diese Anleitung zum leichten Nachschlagen griffbereit auf, zum Beispiel in der Nähe des Geräts. Lesen Sie zuerst dieses Handbuch.

### ● **Bedienungsanleitung**

Diese Anleitung beschreibt Vorsichtsmaßnahmen zur Handhabung und die Spezifikationen sowie die Bedienung und Einstellungen jeder Funktion.

Lesen Sie sich diese Anleitung durch, um das Gerät genauer zu verstehen.

### ● **Administrator-Handbuch**

In dieser Anleitung werden die Einstellungen des Geräts und des optionalen Zubehörs beschrieben, die vom Administrator zu konfigurieren sind.

### ● **Handbuch zur Fehlerbehebung (dieses Handbuch)**

Dieses Handbuch beschreibt, wie man vorgehen muss, wenn ein Papierstau oder anderes Problem auftritt.

### ● **Sicherheitsinformationen**

Dieses Handbuch beschreibt Sicherheitsvorkehrungen und Spezifikationen.

## Über dieses Handbuch

- (1) Dieses Handbuch darf weder in Teilen noch als Ganzes ohne die Zustimmung der RISO KAGAKU CORPORATION reproduziert werden.
- (2) Der Inhalt dieses Handbuchs kann ohne vorherige Ankündigung aufgrund von Produktverbesserungen geändert werden.
- (3) RISO KAGAKU CORPORATION übernimmt keine Haftung für Folgen aus der Benutzung dieses Handbuchs oder des Geräts.

## Hinweise zu Markenzeichen

Microsoft, Windows und Windows Server sind Handelszeichen oder eingetragene Handelszeichen der Microsoft Corporation in den USA und/oder anderen Ländern.


Mac, Mac OS und Safari sind Handelszeichen von Apple Inc.

Adobe, das Adobe-Logo, PostScript und PostScript 3 sind Handelszeichen oder eingetragene Handelszeichen von Adobe Systems Incorporated in den USA und anderen Ländern.

ColorSet ist eine Handelsmarke von Monotype Imaging Inc., sie ist im U.S.-Patent- und Markenamt eingetragen und kann auch in anderen Jurisdiktionen eingetragen sein.

FeliCa ist ein eingetragenes Handelszeichen der Sony Corporation.

Mifare ist ein eingetragenes Handelszeichen der Royal Philips Electronics.

 RISO, ComColor und FORCEJET sind Markenzeichen oder eingetragene Markenzeichen von RISO KAGAKU CORPORATION in den Vereinigten Staaten und anderen Ländern.

Andere Unternehmensnamen und/oder Handelszeichen sind eingetragene Handelszeichen bzw. Handelszeichen ihrer jeweiligen Unternehmen.



### **Erwerb der Color Universal Design Zertifizierung**

Die Herstellung der Serie ComColor GD (Geräte und optionales Zubehör\*) erfolgt mit der Color Universal Design Zertifizierung, vergeben von der Color Universal Design Organization (CUDO). Diese Zertifizierung bietet unabhängig von der persönlichen Farbwahrnehmung eine gut wahrnehmbare Darstellung.

\* Zertifiziertes, optionales Zubehör:

Scanner / Versatz-Hefter / Zufuhr mit hoher Kapazität / Ablage mit hoher Kapazität

# Symbole, Schreibweisen und Bildschirmdarstellungen in dieser Anleitung

## ■ In diesem Handbuch verwendete Symbole



Verweist auf Vorsichtshinweise, die zur sicheren Verwendung des Geräts beachtet werden müssen.



Verweist auf wichtige Punkte, die beachtet werden sollten oder verboten sind.

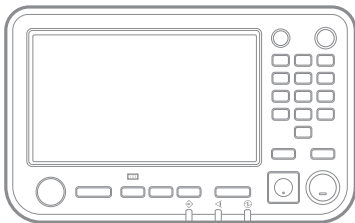


Verweist auf praktische oder zusätzliche Informationen.

## ■ Benennung von Tasten und Knöpfen

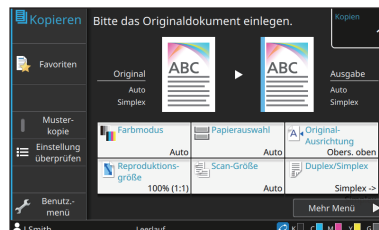
Die Benennung der Tasten auf dem Bedienfeld und der Schaltflächen/Elemente auf dem Touchpanel-Bildschirm oder Computerfenster werden in eckigen Klammern [ ] angegeben.

### ● Bedienfeld



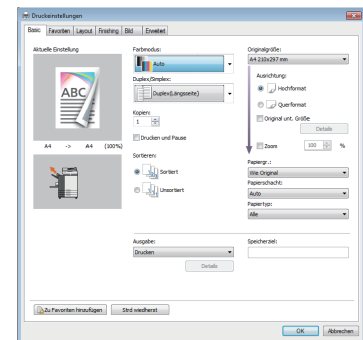
Beispiel: Drücken Sie die [Stopp]-Taste.

### ● Touchpanel-Bildschirm



Beispiel: Tippen Sie auf [Farbmodus].

### ● Computerfenster



Beispiel: Aktivieren Sie das Kontrollkästchen [Original unt. Größe].

## ■ Benennungen von Zubehör

In dieser Anleitung werden die Bezeichnungen des optionalen Zubehörs mit allgemeinen Begriffen beschrieben, wie unten aufgeführt. Die spezifischen Namen für jedes Zubehörteil werden verwendet, wenn dessen einmalige Funktionen erläutert werden.

In diesem Handbuch verwendeter Name	Optionales Zubehör
Standardfach	Zufuhr mit hoher Kapazität
Stapelfach*	Automatisches Ablagefach
	Breites Ablagefach
	Ablage mit hoher Kapazität

\* Optionales Stapelfach, das rechts am Gerät angeschlossen ist.

## ■ Abbildungen und Bedienvorgänge in diesem Handbuch

- Die Bedienvorgänge, Bildschirmabbildungen und Darstellungen in diesem Handbuch gelten für den ComColor GD9630/GD9630R mit dem optional angeschlossenen Scanner.
- Die Bildschirmabbildungen und Abbildungen in diesem Handbuch können vom tatsächlichen Gerätemodell und der Nutzungsumgebung abweichen, einschließlich dem angeschlossenen Zubehör.

# Inhalt

<b>Über dieses Handbuch</b> .....	<b>1</b>
Symbole, Schreibweisen und Bildschirmdarstellungen in dieser Anleitung .....	2
<b>Touchpanel-Anzeige</b> .....	<b>5</b>
[Startseite1]-Bildschirm .....	5
Status-Bereich .....	6
Auftragslistensymbole .....	7
<b>Kapitel 1 Meldungen</b> .....	<b>1-1</b>
Fehlermeldungen auf dem Touchpanel .....	1-1
Beispiele für Meldungen .....	1-2
Service-Anruf .....	1-2
Gerätefehler .....	1-2
Papierstau .....	1-3
Verbrauchsmaterialfehler .....	1-4
Installationsfehler .....	1-4
Warnung .....	1-6
Informationen .....	1-12
<b>Kapitel 2 Fehlersuche</b> .....	<b>2-1</b>
Papierstaus .....	2-4
Vorsichtsmaßnahmen beim Entfernen von gestautem Papier .....	2-5
Häufige Papierstaus .....	2-6
Papiereinzugskanal .....	2-7
Allgemeine Problembehebung bei diesem Gerät .....	2-9
Problembehebung beim Druckertreiber und Drucken .....	2-13
Problembehebung beim Kopieren .....	2-16
Problembehebung beim Scannen .....	2-17
Problembehebung für den Speicher und USB .....	2-18
Problembehebung beim Multifunktions-Finisher und Versatz-Hefter .....	2-20
Heftklammerstau (Multifunktions-Finisher) .....	2-21
Heftklammerstau (Versatz-Hefter) .....	2-23
Problembehebung beim Zufuhrfach .....	2-24
Problembehebung bei der Zufuhr mit hoher Kapazität .....	2-25
Problembehebung bei der Ablage mit hoher Kapazität .....	2-25
Problembehebung beim IC-Kartenleser .....	2-26
Sonstige Probleme .....	2-27
Problembehebung beim optionalen PS-Set .....	2-29

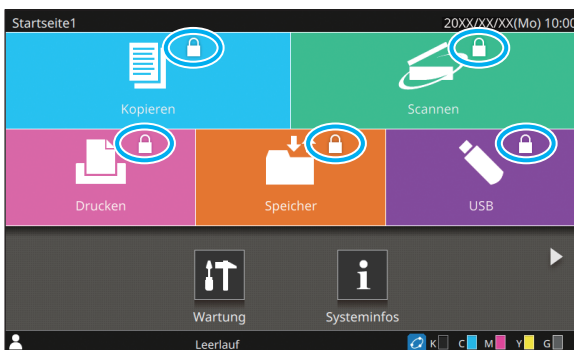
<b>Kapitel 3</b>	<b>Wartung</b>	<b>3-1</b>
	Auswechseln des Klammernmagazins	3-1
	Austausch der Heferkassette UR1 (Multifunktions-Finisher)	3-1
	Austausch der Heferkassette UR2/UR3	3-2
	Austausch der Heferkassette (Versatz-Hefter)	3-3
	Leeren des Papierrestbehälters des Lochers	3-5
	Leeren des Papierrestbehälters	3-5
<b>Einfache Fragen</b>	<b>Ende dieses Handbuchs</b>	

# Touchpanel-Anzeige

Mit dem Touchpanel können Sie Vorgänge durchführen und den aktuellen Status des Geräts überprüfen. Verwenden Sie die in diesem Abschnitt beschriebenen Informationen zur Hilfe bei der Problembehebung.

## [Startseite1]-Bildschirm

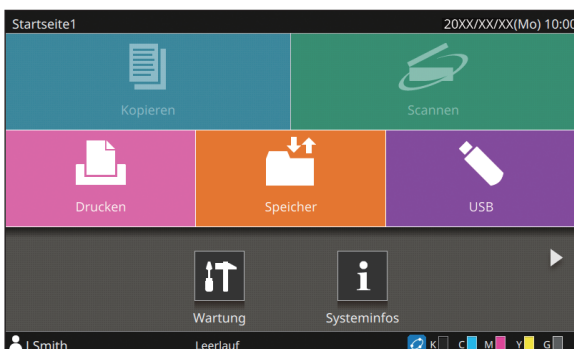
Drücken Sie im [Startseite1]-Bildschirm eine Modusschaltfläche, um die Einstellungen und Funktionen für diesen Modus aufzurufen. Sie können die unten beschriebenen Informationen über jede Modusschaltfläche oder über den Bildschirm [Systeminfos] überprüfen.



### Wenn das Sperrsymbol in der oberen rechten Ecke der Modusschaltfläche angezeigt wird

Das Sperrsymbol auf einer Modusschaltfläche zeigt an, dass Sie sich anmelden müssen, um auf diesen Modus zuzugreifen.

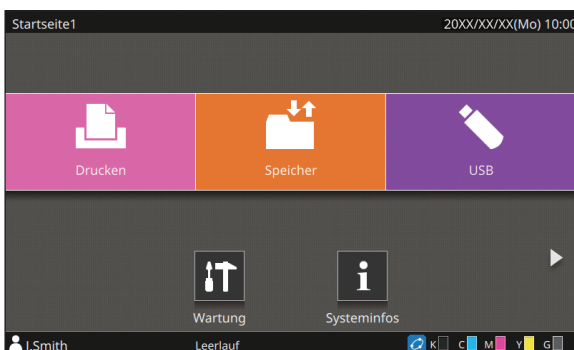
- Der Administrator konfiguriert, für welche Modi eine Anmeldung erforderlich ist.



### Der Modus-Knopf erscheint grau

Schaltflächen für Modi, für deren Verwendung der aktuelle Benutzer keine Autorisierung hat, sind ausgegraut.

- Der Administrator konfiguriert die Zugriffsrechte auf Modi für jeden Benutzer.

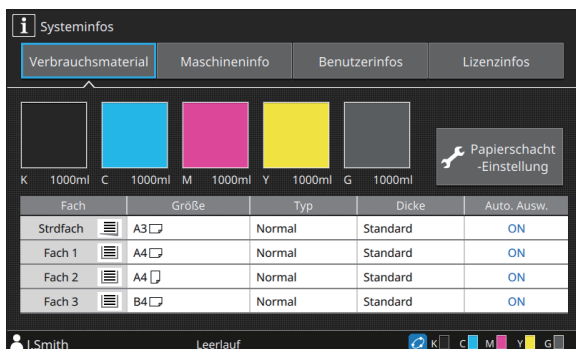


Die Schaltflächen [Kopieren] und [Scannen] sind ausgeblendet.

### Wenn eine Modusschaltfläche nicht angezeigt wird

Wenn der Administrator eine Modusschaltfläche unter [Startseite-Anpassung] auf [OFF] setzt, wird diese Modusschaltfläche nicht angezeigt.

- Das [Administrator-Menü] wird nur angezeigt, wenn der Benutzer als Administrator angemeldet ist.
- Abhängig vom Verbindungszustand oder den Geräteeinstellungen werden möglicherweise nicht die Schaltflächen für jeden Modus angezeigt.



[Systeminfos]-Bildschirm

Sie können auf [Systeminfos] im [Startseite1]-Bildschirm tippen, um Informationen zu den Verbrauchsmaterialien, dem Gerät, dem Benutzer und zur Lizenz anzuzeigen.

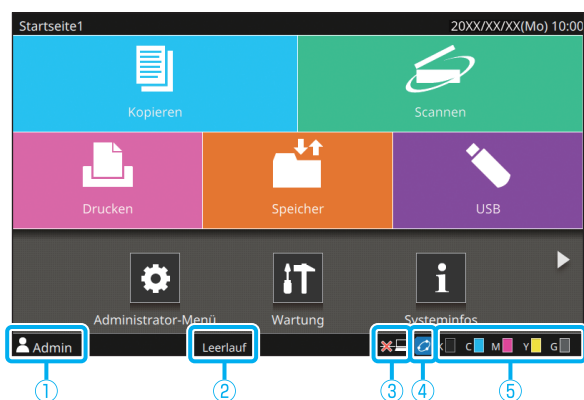
Auf dem [Verbrauchsmaterial]-Bildschirm erscheint der Tinten- und Papierstatus.



- [Benutzerinfos] wird nur angezeigt, wenn ein Benutzer angemeldet ist.

## Status-Bereich

Die unten beschriebenen Informationen werden in der Statusleiste des Touchpanels angezeigt.



### ① Benutzername

Der Benutzername des derzeit angemeldeten Benutzers wird angezeigt.

### ② Druckerstatus

Der aktuelle Status des Geräts wird mit einer Beschreibung wie [Leerlauf], [Druckt...], [Fehler] oder [Einige Einh. nicht verfügbar] angezeigt.

### ③ Offline

Dieses Symbol wird angezeigt, wenn die Funktion [Online/Offline] auf [OFF] eingestellt ist.

Solange das Symbol angezeigt wird, kann das Gerät keine neuen Aufträge empfangen.

### ④ FORCEJET™-Verknüpfungssymbol

Dieses Symbol zeigt an, ob alle zum Drucken erforderlichen Teile ordnungsgemäß arbeiten.

Die Anzeige ist je nach Verbrauchsmaterial oder konfigurierten Einzelheiten unterschiedlich.

- (ON): Es wird RISO-Tinte verwendet
- (EIN): Es wird keine RISO-Tinte verwendet (Tinteninformationen werden eingegeben.)
- (Blinkt): Es wird keine RISO-Tinte verwendet (Es werden keine Tinteninformationen eingegeben.)

Ausführliche Informationen zum Einstellen der Tinteninformationen finden Sie unter „Der Bildschirm [Tinteninformationseingabe] wird angezeigt.“ (S. 2-28).

### ⑤ Tintenstandanzeige

Der Balken für jede Tinte zeigt die Tintenrestmenge an. Wenn der Balken zu blinken beginnt, sollten Sie die Tintenkartusche austauschen. Legen Sie eine neue Tintenkartusche für die blinkende Farbe bereit.

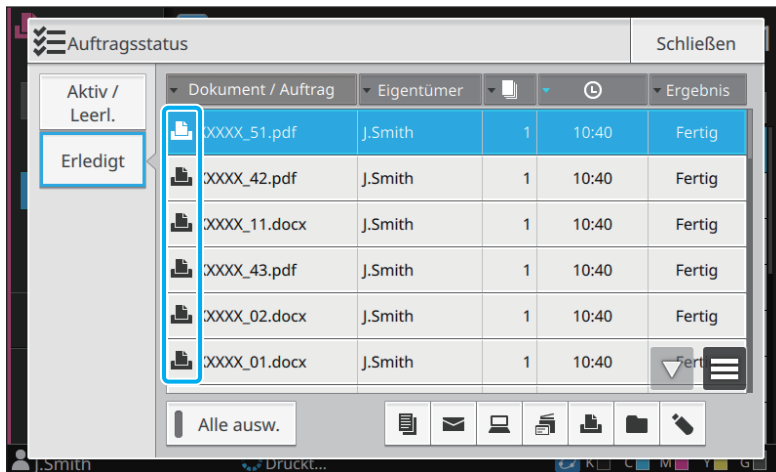


- Die verbleibende Tintenmenge kann nicht angezeigt werden, wenn Nicht-RISO Tinte verwendet wird. [—] wird statt der Tintenstandanzeige angezeigt.



## Auftragslistensymbole

Die Auftragsliste auf dem Bildschirm [Erledigt] zeigt je nach Auftragsstyp die folgenden Symbole zusammen mit dem Dokumentennamen/Auftragsnamen an.



Symbol	Auftragstyp
	Kopierauftrag
	Druckauftrag
	Auftrag Scannen (E-Mail)
	Auftrag Scannen (PC)
	Auftrag Scannen (Konsole)
	Speicherauftrag (speichern/laden)
	USB-Auftrag (speichern/laden)
	Auftrag mit einem PIN-Code
	PS-Auftrag
	Fehlerhafter Auftrag (fehlerhafte Daten oder Daten mit Problemen)



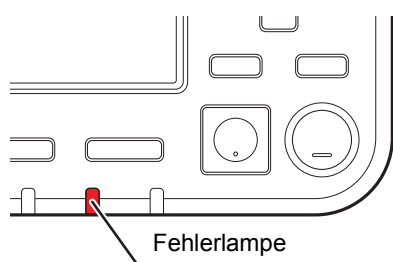
# Kapitel 1 Meldungen

In diesem Kapitel werden die Ursachen dafür beschrieben, warum die Fehlerlampe auf dem Bedienfeld blinkt und Meldungen im Touchpanel erscheinen und wie man dann vorgehen sollte.

Wenn die Meldung angezeigt wird, lösen Sie das Problem, indem Sie die Anweisungen der angezeigten Meldung befolgen.

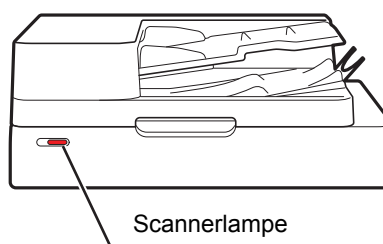
## Fehlerlampe auf dem Bedienfeld

Wenn ein Fehler auftritt, blinkt die Fehlerlampe rot.



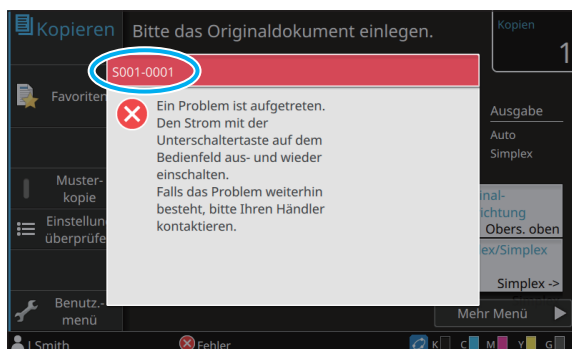
## Scannerlampe

Wenn ein Fehler beim Scanner auftritt, blinkt die Scannerlampe rot.



## Fehlermeldungen auf dem Touchpanel

Eine Beschreibung des Problems und Anweisungen zur Problembehebung werden, wie in der Abbildung unten dargestellt, angezeigt.



- Es erscheint ein alphanumerischer Fehlercode oben auf dem Fehlermelde-Bildschirm. Teilen Sie Ihrem Kundendienst diesen Fehlercode unbedingt mit, wenn Sie sich an ihn wenden.
  - Der erste Buchstabe des Fehlercodes gibt die Art des Problems an.
  - Die Ziffern variieren abhängig vom Ort des Problems.

## Beispiele für Meldungen

Im Folgenden werden Beispiele für Meldungen gegeben. Befolgen Sie die Anweisungen in den angezeigten Meldungen, um die Probleme zu beheben.



- [Abbrechen] und [Fortf.] werden bei einigen Meldungsbildschirmen angezeigt. Tippen Sie auf [Abbrechen], um den aktuellen Vorgang zu stoppen. Tippen Sie auf [Fortf.], um den aktuellen Vorgang fortzusetzen.

### <S000-0000>Service-Anruf

Diese Fehlermeldungen erscheinen, wenn eine Inspektion oder Reparatur seitens des Kundendienstes notwendig ist.

Meldung	Abhilfemaßnahme
<b>Ein Problem ist aufgetreten. Reset-T. drücken o. Strom mit d. Unterschaltert. auf dem Bedienfeld aus- und wieder einschalten. Falls das Problem weiterhin besteht, bitte Ihren Händler kontaktieren.</b>	Ein Problem ist aufgetreten. Drücken Sie die [Reset]-Taste am Bedienfeld. Wenn das Problem sich trotzdem nicht beheben lässt, drücken Sie die [Netz]-Taste am Bedienfeld, um das Gerät neu zu starten. Wenn beide Wiederherstellungsverfahren das Problem nicht beheben, wenden Sie sich an Ihren Händler oder eine autorisierte Kundendienstvertretung. Erwähnen Sie unbedingt den im Touchpanel angezeigte Fehlercode, wenn Sie Ihren Händler oder den autorisierten Kundenberater kontaktieren.
<b>Nicht genügend Speicherplatz. Den Strom mit der Unterschaltertaste auf dem Bedienfeld aus- und wieder einschalten.</b>	Das Gerät kann nicht verwendet werden, da auf der internen Festplatte nicht ausreichend Speicher verfügbar ist. Drücken Sie die [Netz]-Taste am Bedienfeld, um das Gerät neu zu starten. Wenn das Problem dadurch nicht behoben wird, wenden Sie sich an Ihren Händler oder eine autorisierte Kundendienstvertretung. Erwähnen Sie unbedingt den im Touchpanel angezeigte Fehlercode, wenn Sie Ihren Händler oder den autorisierten Kundenberater kontaktieren.

### <U000-0000>Gerätefehler

Diese Fehlermeldungen erscheinen, wenn eine Reparatur seitens des Kundendienstes notwendig ist.

Meldung	Abhilfemaßnahme
<b>Ein Problem ist beim Standardfach aufgetreten. Sie können ein anderes Fach verwenden, um mit dem Drucken fortzufahren.</b>	Beim Standardfach ist ein Problem aufgetreten. Tippen Sie auf [Schacht änd.] und legen Sie einen anderen Papierschacht fest.
<b>Ein Problem ist beim Papierschacht aufgetreten. Sie können das Standardfach verwenden, um mit dem Drucken fortzufahren.</b>	Beim Zufuhrfach ist ein Problem aufgetreten. Tippen Sie auf [Schacht änd.] und legen Sie das Standardfach als Papierschacht fest.

Meldung	Abhilfemaßnahme
<p><b>Ein Problem ist bei Zufuhrfach 1 (Zufuhrfach 2, Zufuhrfach 3) aufgetreten. Um das Problem zu beheben, das gestaute Papier entfernen. Sie können ein anderes Fach verwenden, um mit dem Drucken fortzufahren.</b></p>	<p>Im Zufuhrfach ist ein Papierstau aufgetreten. Schlagen Sie unter „Problembehebung beim Zufuhrfach“ (S. 2-24) nach und entfernen Sie das gestaute Papier. Um den Druckvorgang mit einem anderen Fach fortzusetzen, tippen Sie auf [Schacht änd.] und legen einen anderen Papierschacht fest.</p>
<p><b>Ein Problem ist bei Zufuhrfach 1 (Zufuhrfach 2, Zufuhrfach 3) aufgetreten. Um das Problem zu beheben, das gestaute Papier entfernen und die Reset-Taste drücken. Das Drucken mit einem anderen Fach ist möglich.</b></p>	<p>Im Zufuhrfach ist ein Papierstau aufgetreten. Lesen Sie „Problembehebung beim Zufuhrfach“ (S. 2-24) zum Entfernen des gestauten Papiers und drücken Sie die [Reset]-Taste am Bedienfeld. Wenn das Problem sich trotzdem nicht beheben lässt, drücken Sie die [Netz]-Taste am Bedienfeld, um das Gerät neu zu starten. Wenn beide Wiederherstellungsverfahren das Problem nicht beheben, wenden Sie sich an Ihren Händler oder eine autorisierte Kundendienstvertretung. Erwähnen Sie unbedingt den im Touchpanel angezeigt Fehlercode, wenn Sie Ihren Händler oder den autorisierten Kundenberater kontaktieren. Um das Drucken mit einem anderen Papierfach fortzusetzen, drücken Sie die [Reset]-Taste am Bedienfeld, ändern Sie die Einstellungen und senden Sie die Daten.</p>
<p><b>Ein Fehler ist auf der externen CI aufgetreten. Bitte überprüfen.</b></p>	<p>Es ist ein Problem mit der Drucksteuerung (ComColorExpress FS2000C) aufgetreten, oder die Drucksteuerung ist nicht richtig angeschlossen. Drücken Sie die [Reset]-Taste am Bedienfeld, um die Anzeige der Fehlermeldung zu beenden, und prüfen Sie die LED-Anzeige der Drucksteuerung und ihre Kabelverbindungen.</p>

#### <X000-0000>Papierstau

Diese Fehlermeldungen werden angezeigt, wenn ein Papierstau aufgetreten ist.

Meldung	Abhilfemaßnahme
<p><b>Schaltfl. indizieren Papierstaubereiche. Um die Beheb.methode anzuz., die Schaltfl. berühren.</b></p>	<p>Im Gerät ist ein Papierstau aufgetreten oder es wurden keine oder mehrere Blätter auf einmal in den Drucker eingezogen. Tippen Sie auf die Schaltfläche, die die Stelle des Papierstaus angibt, um sich anzeigen zu lassen, wie das Papier zu entfernen ist, und befolgen Sie die Anweisungen. Ausführliche Informationen finden Sie unter „Papierstaus“ (S. 2-4).</p>

### <Y000-0000>Verbrauchsmaterialfehler

Diese Fehlermeldungen werden angezeigt, wenn es Zeit ist, die Verbrauchsmaterialien oder Teile, die in regelmäßigen Abständen ausgetauscht werden müssen, zu ersetzen.

Meldung	Abhilfemaßnahme
<b>Heftklammern beim Versatz-Hefter nachfüllen.</b>	Es sind keine Heftklammern mehr im Versatz-Hefter. Schlagen Sie unter „Auswechseln des Klammernmagazins“ (S. 3-1) nach und befolgen Sie die Schritte, um die Hefterkassette auszutauschen.
<b>Locher-Abfall im Finisher ist voll. Bitte vordere Abdeckung d. Finishers öffnen u. Abfall entsorgen.</b>	Der Papierrestbehälter ist mit Locher-Abfall gefüllt. Lesen Sie „Leeren des Papierrestbehälters des Lochers“ (S. 3-5) und entsorgen Sie den Locher-Abfall.
<b>Bitte die vordere Abdeckung des Finishers öffnen und Heftklammern nachfüllen.</b>	Im Multifunktions-Finisher befinden sich keine Heftklammern mehr. Lesen Sie „Auswechseln des Klammernmagazins“ (S. 3-1) und fügen Sie Heftklammern hinzu.
<b>Bitte vord. Abdeckung des Finishers öffnen u. Heftklammern (Vorderseite, Rückseite) für das Booklet-Heften nachfüllen.</b>	
<b>Druckerpatrone wechseln. Nicht die entfernte einsetzen, um eine Störung zu verhindern.</b>	Ersetzen Sie die angezeigte Tintenpatrone durch eine neue. Ausführliche Informationen finden Sie unter „Austausch der Tintenkartuschen“ in der „Bedienungsanleitung“.
<b>Das Verfallsdatum der Tintenpatrone ist verfallen. Bitte die Tintenpatrone ersetzen.</b>	

### <Z000-0000>Installationsfehler

Diese Fehlermeldungen erscheinen, wenn eine Abdeckung oder ein Fach nicht vollständig geschlossen oder eine Tintenpatrone nicht korrekt eingesetzt ist.

Meldung	Abhilfemaßnahme
<b>Bitte Tintenpatronen einsetzen.</b>	Es ist keine Tintenkartusche eingesetzt oder es ist eine Nicht-RISO-Tintenkartusche eingesetzt. Setzen Sie eine RISO-Tintenkartusche ein oder wenden Sie sich an Ihren Administrator.
<b>Eine unterschiedliche Farbtinte ist eingesetzt. Bitte die Tintenpatrone wechseln.</b>	Der Typ oder die Farbe der eingesetzten Tintenkartusche ist nicht korrekt. Überprüfen Sie die Installationsposition sowie die Farbe und den Typ der eingesetzten Tintenkartusche und installieren Sie die Tintenkartusche ordnungsgemäß.
<b>Die Tintenpatrone ist nicht korrekt. Bitte die Tintenpatrone wechseln.</b>	Sollte eine falsche Tintenkartusche eingesetzt worden sein, entfernen Sie sie, wischen Sie den Tinteneinlass sauber, schrauben Sie die Kappe wieder auf und lagern Sie sie horizontal in der richtigen Ausrichtung.

## Meldung

**Reinigungseinheit überprüfen.**

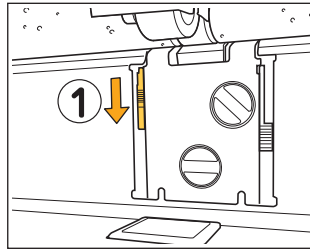
## Abhilfemaßnahme

Die Reinigungseinheit ist nicht ordnungsgemäß eingesetzt.  
Setzen Sie die Reinigungseinheit erneut ein.

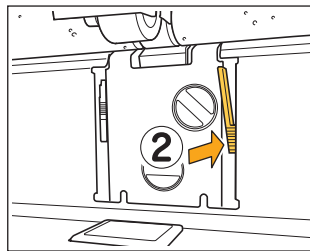
1



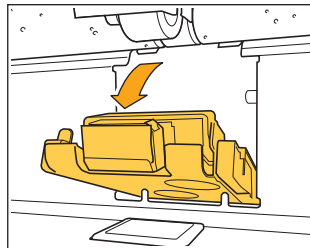
### Einsetzen der Reinigungseinheit



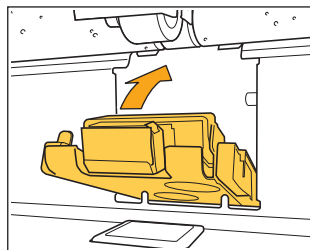
1 Drücken Sie den Reinigungseinheit-Sperrknopf (①) zum Entriegeln der Reinigungseinheit herunter.



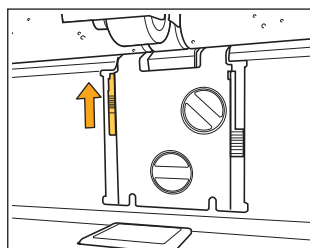
2 Drücken Sie den Auslöserhebel der Reinigungseinheit (②) und entfernen Sie die Reinigungseinheit.



3 Setzen Sie die Reinigungseinheit erneut ein.



• Stellen Sie sicher, dass die Reinigungseinheit vollständig eingesteckt ist.



4 Heben Sie den Reinigungseinheit-Sperrknopf zum Verriegeln der Reinigungseinheit an.  
Wenn der Reinigungseinheit-Sperrknopf nicht wieder verriegelt werden kann, ist die Reinigungseinheit nicht vollständig eingesteckt.  
Stellen Sie sicher, dass die Reinigungseinheit vollständig eingesteckt ist.

Meldung	Abhilfemaßnahme
<b>Das Stapelfach der Ablage mit hoher Kapazität ist nicht eingestellt. Das Stapelfach einstellen.</b>	Das Stapelfach ist nicht auf der Ablage mit hoher Kapazität angeordnet. Ordnen Sie das Stapelfach am Schlitten an und nehmen Sie eine Zurücksetzung auf die Ablage mit hoher Kapazität vor.

**<W000-0000>Warnung**

Diese Warnmeldungen erscheinen, wenn kein Papier mehr einliegt, das Ausgabefach voll ist, ein Zubehör nicht angeschlossen ist oder ein sonstiges Problem auftrat.


Meldung	Abhilfemaßnahme
<b>Bitte Papier einlegen.</b>	Das für den Auftrag ausgewählte Papier ist nicht in das Fach eingelegt, das für die automatische Auswahl verfügbar ist. Legen Sie den entsprechenden Papiertyp und das Papierformat in das Fach ein, das für die automatische Auswahl verfügbar ist. Tippen Sie andernfalls auf [Schacht änd.] und ändern Sie [Papierauswahl] in eine andere Einstellung als [Auto] oder aktivieren Sie [Auto. Ausw.] für ein Fach, in das das festgelegte Papier eingelegt ist.
<b>Automatische Schachtauswahl ist nicht verfügbar. Bitte ein Papierschacht auswählen und die Start-Taste drücken.</b>	Die automatische Auswahl wird nicht durchgeführt, wenn sie für keines der Fächer aktiviert ist, auch wenn die Papierfachauswahl auf [Auto] gesetzt ist. Tippen Sie auf [Papierauswahl] und wählen Sie das Fach oder aktivieren Sie [Auto. Ausw.] für das erforderliche Fach.
<b>Die Papiergröße ist womöglich nicht korrekt. Bitte die Papierführung für d. Standardfach oder die Papiergrößeneinstellung überprüfen.</b>	Das für den Auftrag angegebene Papierformat ist nicht eingelegt. Legen Sie Papier der angegebenen Größe ein. Tippen Sie andernfalls auf [Schacht änd.] und aktivieren Sie [Auto. Ausw.] für ein Fach, in das das angegebene Papier eingelegt ist.
<b>Das Standardfach (Zufuhrfach 1, Zufuhrfach 2, Zufuhrfach 3) ist nicht verfügbar. Sie können ein anderes Fach verwenden, um mit dem Drucken fortzufahren.</b>	Es ist ein Problem mit dem Standardfach aufgetreten (oder mit Zufuhrfach 1, Zufuhrfach 2 oder Zufuhrfach 3). Tippen Sie auf [Schacht änd.] und legen Sie einen anderen Papierschacht fest.
<b>Auftragsname: Dieses Papier kann nicht über das angegebene Fach ausgegeben werden. Bitte das Ausgabefach oder die Papiergröße ändern. (Der Auftrag wurde gelöscht.)</b>	Tippen Sie auf [Schließen], ändern Sie die Einstellungen und senden Sie die Daten erneut. Ausführliche Informationen zu den Papierformaten, die mit dem jeweiligen Fach verwendet werden können, finden Sie unter „Druckpapier“ in den „Sicherheitsinformationen“.
<b>Diese Papiergröße kann nicht auf dem derzeitigen Ausgabefach ausgegeben werden. Bitte Ausrichtung oder Einstellungen des eingelegten Papiers überprüfen.</b>	Tippen Sie auf [Schließen], ändern Sie die Einstellungen und senden Sie die Daten erneut. Ausführliche Informationen zu den Papierformaten, die mit dem jeweiligen Ausgabefach verwendet werden können, finden Sie unter „Druckpapier“ in den „Sicherheitsinformationen“.



Meldung	Abhilfemaßnahme
<p><b>Diese Papiergröße kann nicht auf "Versetze Ausgabe" ausgegeben werden. Bitte Ausrichtung oder Einstellungen des eingelegten Papiers überprüfen.</b></p>	<p>Tippen Sie auf [Schließen], ändern Sie die Einstellungen und senden Sie die Daten erneut. Ausführliche Informationen zu dem Papier, das mit der versetzten Ausgabe verwendet werden kann, finden Sie unter „Druckpapier“ in den „Sicherheitsinformationen“.</p>
<p><b>Es ist kein Fach vorhanden, auf dem das Papier ausgegeben werden kann. Bitte Papier entfernen.</b></p>	<p>Das an jedes Fach ausgegebene Papier übersteigt die Höchstladekapazität. Bitte Papier entfernen.</p>
<p><b>Ein Fehler ist beim Scanner aufgetreten.</b></p>	<p>Ein Fehler ist beim Scanner aufgetreten. Tippen Sie auf [Bestätigen]. Wenn diese Meldung beim Scannen eines Originals angezeigt wird, scannen Sie das Original erneut. Wenn die Fehlermeldung nach dem Antippen von [Bestätigen] nicht verschwindet, drücken Sie die [Netz]-Taste im Bedienfeld, um das Gerät neu zu starten.</p>
<p><b>Speicherung der Scan-Datei fehlgeschlagen. Bitte die Speicherziel-Einstellung überprüfen.</b></p>	<p>Die gescannten Daten konnten nicht gespeichert werden. Überprüfen Sie die unten aufgeführten Elemente und scannen Sie das Original erneut.</p> <ul style="list-style-type: none"> <li>• Netzwerkeinstellungen des Zielservers</li> <li>• Probleme mit dem Zielserver</li> <li>• Netzwerk-Kabelverbindungen</li> <li>• [Ziel]-Einstellungen für die gescannten Daten</li> </ul>
<p><b>Speicherung der Scan-Datei fehlgeschlagen. Die Dateigröße überschreitet das Oberlimit oder der Dateiname existiert. Bitte überprüfen.</b></p>	<p>Die gescannten Daten konnten nicht gespeichert werden. Tippen Sie auf [Schließen] und scannen Sie das Original erneut. Wenn bereits eine Datei mit demselben Namen existiert, ändern Sie den Dateinamen. Wenn die Dateigröße der gescannten Daten die Obergrenze überschreitet, verringern Sie die Anzahl der Seiten des Originals oder ändern Sie das Speicherformat.</p>
<p><b>Ein USB-Laufwerk ist nicht eingestellt. Bitte ein USB-Laufwerk einstellen und "Wiederholen" berühren.</b></p>	<p>Es steckt kein USB-Stick im Gerät. Stecken Sie zum Speichern auf einem USB-Stick einen solchen ins Gerät und tippen Sie auf [Wiederh.]. Um den Speichervorgang für den USB-Stick abzubrechen, tippen Sie auf [Abbrechen]. Um Dateien auf der internen Festplatte des Geräts zu speichern, tippen Sie auf [Auf int.HDD spei.].</p>
<p><b>Speich. auf USB-Lw. fehlgeschl. Vermutliche Ursachen sind:</b></p> <ul style="list-style-type: none"> <li>• Anzahl der Dateien oder Speicherplatz ist voll.</li> <li>• Schreiben auf USB-Laufwerk ist nicht erlaubt.</li> </ul> <p><b>Bitte überprüfen.</b></p>	<p>Sie haben versucht, die Datei mit einem Dateinamen zu speichern, der auf dem USB-Stick bereits vorhanden ist. Tippen Sie auf [Schließen] oder [Abbrechen] und ändern Sie den Dateinamen oder tippen Sie auf [Auf int.HDD spei.], um die Datei auf der internen Festplatte des Geräts zu speichern.</p> <hr/> <p>Auf dem USB-Stick ist nicht genügend Speicher vorhanden. Ändern Sie entweder das Ziel zur internen Festplatte des Geräts oder löschen Sie nicht benötigte Daten auf dem USB-Stick, um dort Platz zu schaffen, und speichern Sie die Daten erneut.</p> <hr/> <p>Der USB-Stick ist schreibgeschützt. Tippen Sie auf [Schließen] oder [Abbrechen], um den Speichervorgang für den USB-Stick abzubrechen, oder tippen Sie auf [Auf int.HDD spei.], um die Datei auf der internen Festplatte des Geräts zu speichern.</p>

Meldung	Abhilfemaßnahme
<p><b>Eine Datei mit demselben Namen existiert im Speicherziel. Möchten Sie überschreiben?</b></p>	<p>Sie haben versucht, die Datei mit einem Dateinamen zu speichern, der auf dem USB-Stick bereits vorhanden ist. Tippen Sie auf [Fortf.], um die bestehende Datei zu überschreiben. Um den Dateinamen zu ändern und die Datei dann zu speichern, tippen Sie auf [Abbrechen] und speichern Sie die Datei erneut.</p>
<p><b>Diese Papiergröße kann nicht mit der derzeitigen Booklet-Einstellung ausgegeben werden. Bitte Ausrichtung oder Einstellungen des eingelegten Papiers überprüfen.</b></p>	<p>Tippen Sie auf [Schließen], ändern Sie die Einstellungen und senden Sie die Daten erneut. Ausführliche Informationen zu den Papierformaten und Ausrichtungen, die beim Erstellen von Booklets verwendet werden können, finden Sie unter „Booklet“ in der „Bedienungsanleitung“.</p>
<p><b>Diese Papiergröße kann nicht mit der derzeitigen Heften/Lochen-Einstellung ausgegeben werden. Bitte Ausrichtung oder Einstellungen des eingelegten Papiers überprüfen.</b></p>	<p>Tippen Sie auf [Schließen], ändern Sie die Einstellungen und senden Sie die Daten erneut. Ausführliche Informationen zu den Papierformaten und Ausrichtungen, die beim Heften verwendet werden können, finden Sie in den folgenden Ausführungen.</p> <ul style="list-style-type: none"> <li>• Bei Verwendung des Versatz-Hefters „Heften“ der „Bedienungsanleitung“</li> <li>• Bei Verwendung des Multifunktions-Finishers „Heften/Lochen“ der „Bedienungsanleitung“</li> </ul>
<p><b>Das Drucken auf Umschlägen ist vorgegeben. Bitte überprüfen, ob Duplex-Drucken, Finisher-Einstlg. oder sonstige Einstlg., die nicht kombiniert werden können, konfiguriert sind.</b></p>	<p>Sie versuchen, einen Umschlag zu bedrucken, während eine Einstellung festgelegt ist, die nicht für den Umschlagdruckauftrag ausführbar ist. Brechen Sie die Einstellungen ab und senden Sie die Daten erneut.</p> <ul style="list-style-type: none"> <li>• Duplexdruck</li> <li>• Am Multifunktions-Finisher festgelegte Funktionen</li> <li>• Stellen Sie bei Verwendung des Multifunktions-Finishers die Option [Druckseite oben/unten] auf Druckseite unten</li> </ul>
<p><b>Eine Datei mit einer großen Menge an Daten wird gerade verarbeitet. Drücken Sie die Schaltfläche "Fortf.", um die Verarbeitung zu beenden, oder die Schaltfläche "Abbrechen", um den Auftrag zu löschen.</b></p>	<p>Sie versuchen, auf anderes Papier als einen Umschlag zu drucken, während [Dicke] auf den Papiertyp [Umschlag] eingestellt ist. Tippen Sie auf [Schacht änd.] und ändern Sie die [Dicke] auf [Standard].</p>
<p><b>Eine Datei mit einer großen Menge an Daten wird gerade verarbeitet. Drücken Sie die Schaltfläche "Fortf.", um die Verarbeitung zu beenden, oder die Schaltfläche "Abbrechen", um den Auftrag zu löschen.</b></p>	<p>Es wird ein Auftrag mit einer sehr großen Datenmenge verarbeitet. Wenn ein Auftrag eine sehr große Datenmenge enthält, wird empfohlen, dass Sie ihn als wartenden Auftrag behandeln oder ihn vor dem Drucken im Speicher speichern.</p>
<p><b>Nicht genügend Speicherplatz auf HDD. Bitte unnötige Aufträge löschen, um freien HDD-Speicherplatz zu schaffen.</b></p>	<p>Die Festplatte des Gerät ist voll. Löschen Sie abgeschlossene Aufträge oder nicht benötigte Dokumente im Speicher, um auf der Festplatte Platz zu schaffen.</p>
<p><b>Auftragsname: Dieser Auftrag wurde gelöscht.</b></p>	<p>Der entsprechende Auftrag wurde in der RISO Console gelöscht, während er angehalten war. Senden Sie die Daten erneut.</p>
<p><b>Auftragsname: Dieser Auftrag kann nicht ausgeführt werden. Bitte den Datentyp überprüfen. (Der Auftrag wurde gelöscht.)</b></p>	<p>Der angegebene Auftrag kann nicht gedruckt werden, da die Datei von der Software für die Definition des Barcodebereichs verwendet wird.</p>

Meldung	Abhilfemaßnahme
<b>Die Zeit des Kerberos-Servers ist womöglich nicht mit der des Druckers synchronisiert.</b>	Es besteht ein Zeitunterschied zwischen der internen Uhr des Geräts und dem Kerberos-Server. Wenden Sie sich an Ihren Administrator. Die Zeit kann über [NTP-Zeitsynchronisation] im [Administrator-Menü] synchronisiert werden.
<b>Diese Tinte ist nicht von RISO hergestellt. Andere Tinte als die RISO-Tinte kann zu Störfällen des Druckers führen. Schäden, die durch die Verwendung von anderen Tinten als die RISO-Tinten verursacht werden, fallen nicht unter die Produktgarantie bzw. den Dienstleistungsvertrag. Möchten Sie diese Tinte verwenden?</b>	Es wurde eine Nicht-RISO-Tintenkartusche eingesetzt. Wenden Sie sich an Ihren Administrator, um abzustimmen, ob diese Tinte verwendet werden soll. Um weiterhin die Nicht-RISO-Tintenkartusche zu verwenden, tippen Sie auf [Ja] und geben Sie die ungefähren Werte im Bildschirm [Tinteninformationseingabe] ein, der als Nächstes angezeigt wird. Ausführliche Informationen finden Sie unter „Der Bildschirm [Tinteninformationseingabe] wird angezeigt.“ (S. 2-28).
<b>Die Hefter-Einheit (Lochereinheit, obere Fach-Einheit, Stapelfach-Einheit, Bookletfach-Einheit, Ausgabefach Dreifachfaltung-Einheit) des Finishers ist nicht angeschlossen. Bitte überprüfen. (Der Auftrag wurde gelöscht.)</b>	Die einzelnen Einheiten (Hefter, Locher, oberes Fach, Stapelfach, Bookletfach, Ausgabefach Dreifachfaltung) des Multifunktions-Finishers sind nicht angeschlossen. Wenden Sie sich an Ihren Händler oder eine autorisierte Kundendienstvertretung.
<b>Absenken des Stapelfachs fehlgeschlagen. Bitte das Fach des Finishers überprüfen.</b>	Möglicherweise befindet sich ein Fremdkörper im Stapelfach. Überprüfen Sie, ob vor oder in der Nähe des Fachs ein Gegenstand befindet.
<b>Auftragsname: Drucken nicht möglich aufgrund des Heftereinheit-Fehlers (Lochereinheit-Fehlers, Fehlers des oberen, Stapelfach-Fehlers, Bookleteinheit-Fehlers, Fehlers des Ausgabefachs Dreifachfaltung) des Finishers. Das Drucken ohne Verwendung der Heftereinheit (Lochereinheit, oberen Fachs, Stapelfachs, Bookleteinheit, Ausgabefachs Dreifachfaltung) ist möglich. (Der Auftrag wurde gelöscht.)</b>	Die einzelnen Einheiten (Hefter, Locher, oberes Fach, Stapelfach, Bookletfach, Ausgabefach Dreifachfaltung) des Multifunktions-Finishers können nicht benutzt werden. Wenden Sie sich an Ihren Händler oder eine autorisierte Kundendienstvertretung. Wenn Sie auf [Schließen] tippen, können Sie die Gerätefunktionen mit Ausnahme der fehlerhaften Einheit weiter benutzen.
<b>Auftragsname: Papiergröße ist enthalten, die nicht mit der Z-Falz-Einstellung ausgegeben werden kann. Bitte die Druckdaten überprüfen. (Der Auftrag wurde gelöscht.)</b>	Es liegt eine Originalgröße vor, die nicht mit [Z-Falz unt. Größe] benutzbar ist. [Z-Falz unt. Größe] kann nur mit Kombinationen aus A4 und A3, B5 und B4 sowie Letter-R und Ledger verwendet werden. Überprüfen Sie die Größe der Originalvorlage.

Meldung	Abhilfemaßnahme
<p><b>Diese Papiergröße kann nicht mit der derzeitigen Papierfalz-Einstellung ausgegeben werden. Bitte Ausrichtung oder Einstellungen des eingelegten Papiers überprüfen.</b></p>	<p>Tippen Sie auf [Schließen], ändern Sie die Einstellungen und senden Sie die Daten erneut.  Ausführliche Informationen zu den Papierformaten und Ausrichtungen, die beim Falzen von Papieren verwendet werden können, finden Sie unter „Falzen“ und „Booklet-Bindung“ in der „Bedienungsanleitung“.</p>
<p><b>Das automatisch gesteuerte Stapelfach überprüfen.</b></p>	<p>Die Führungen des automatisches Ablagefachs sind nicht richtig eingestellt.  Bitte überprüfen.</p>
<p><b>Papier wurde nicht korrekt in Fach der Ablage mit hoher Kapazität geladen. Stapelfach prüfen.</b></p>	<p>Die Papierführungen der Ablage mit hoher Kapazität befinden sich nicht an den richtigen Positionen, und das Papier ist nicht ausgerichtet. Prüfen Sie die Ausdrücke.  Zum Ausgeben von Papier mit unregelmäßiger Größe muss die Papiergröße zunächst im Gerät registriert werden. Ausführliche Informationen erhalten Sie von Ihrem Administrator.</p>
<p><b>Papier im Auswerfer der Ablage mit hoher Kapazität. Druck kann nicht ausgeführt werden. Papier aus dem Auswerfer nehmen.</b></p>	<p>Es gibt Papier im Stapelfach der Ablage mit hoher Kapazität.  Wenn sich Papier im Stapelfach befindet, können sich die Papierführungen nicht in die richtigen Positionen für den nächsten Auftrag bewegen. Bitte Papier entfernen.</p>
<p><b>Papier gemischter Größe hat sich in der Ablage mit hoher Kapazität gestaut. Bitte das Papier aus dem Stapelfach entfernen.</b></p>	<p> • Wenn das Gerät eingeschaltet oder aus dem Ruhemodus aktiviert wird, muss das Papier im Stapelfach entfernt werden, da sich die Papierführungen sonst nicht in die richtigen Positionen entsprechend der Papiergröße bewegen können. Wenn Sie die Ausdruck nicht nach jedem Abschluss eines Druckauftrags entnehmen, wird empfohlen, die Zeit bis zum Eintreten in den Ruhemodus mithilfe von [Energiesparen-Einstellung] im Administrator-Menü zu verlängern. Weitere Informationen zur Energiesparen-Einstellung finden Sie unter „Energiesparen-Einstellung“ im „Administrator-Handbuch“.</p>
<p><b>Auftragsname: Dieser Auftrag kann nicht in dem Stapelfach der Ablage mit hoher Kapazität ausgeworfen werden. Bitte die Einstellungen überprüfen. (Der Auftrag wurde gelöscht.)</b></p>	<p>Die Ausdrücke werden nicht ausgeworfen, da der Ausdruck ungültige Einstellungen für die Ablage mit hoher Kapazität enthält (Papiergröße, Originale mit gemischten Größen oder nicht ausführbare Einstellungen). Ändern Sie das Ausgabefach, legen Sie eine ausgabefähige Papiergröße fest oder ändern Sie die Einstellungen so, dass keine Größen vermischt werden.</p>
<p><b>In Zufuhr mit hoher Kapazität befindet sich zu viel Papier. Standardfach prüfen.</b></p>	<p>Es wurde mehr Papier als die maximal zulässige Anzahl von Blättern in die Zufuhr mit hoher Kapazität geladen. Bitte Papier entfernen. Weitere Informationen zur maximal zulässigen Anzahl geladener Blätter finden Sie unter „Druckpapier“ in der „Sicherheitsinformationen“.</p>
<p><b>Laden Sie Papier in die Zufuhr mit hoher Kapazität. Oder prüfen Sie Papierführungen und Papiergrößeneinstellungen.</b></p>	<p>Laden Sie das Papier in die Zufuhr mit hoher Kapazität.  Die Standardfach-Papierführungen passen nicht zur Papiergröße. Passen Sie die Standardfach-Papierführungen an die Papiergröße an. Tippen Sie anderenfalls auf [Schacht änd.] und prüfen Sie die Papiereinstellungen.</p>

Meldung	Abhilfemaßnahme
<p><b>Daten, die die folgenden Einstellungen enthalten, können nicht mit Überlagerung verwendet werden.</b></p>	<p>Wenn das ausgewählte Überdeckungsbild folgende Einstellungen enthält, ist keine Überdeckung benutzbar. Tippen Sie auf [Schließen], heben Sie die Einstellungen auf und speichern Sie die Daten erneut im Speicher.</p> <ul style="list-style-type: none"> <li>• Reproduktions-größe</li> <li>• Duplex</li> <li>• Heften/Lochen</li> <li>• Kombinieren</li> <li>• Bildwiederholung</li> <li>• Booklet</li> <li>• Booklet-Bindung</li> <li>• Falzen</li> <li>• Original unter-schiedliche Größe</li> <li>• Programm</li> <li>• Deckblatt hinzufügen</li> <li>• Automatische Bildrotation</li> </ul>
<p><b>Das Standardfach (Zufuhrfach 1, Zufuhrfach 2, Zufuhrfach 3) ist nicht verfügbar. (Der Job wurde gelöscht).</b></p>	<p>Es ist ein Problem mit dem Standardfach aufgetreten (Zufuhrfach 1, Zufuhrfach 2 oder Zufuhrfach 3), in das die Einschubblätter oder Deckblätter geladen wurden. Tippen Sie auf [Schließen], prüfen Sie das Standardfach (Zufuhrfach 1, Zufuhrfach 2 oder Zufuhrfach 3) und senden Sie die Daten erneut.</p>
<p><b>Es kann ein Konflikt bei der IP-Adresse von LAN0 und LAN1 oder dem Netzwerksegment bestehen. Überprüfen Sie die Netzwerkeinstellungen von LAN0 und LAN1.</b></p>	<p>Für LAN0 und LAN1 des Geräts wurde dieselbe IP-Adresse (Segment) eingestellt. Weisen Sie bei manueller Zuweisung der IP-Adressen LAN0 und LAN1 unterschiedliche IP-Adressen zu. Prüfen Sie die IP-Adresse über [Netzwerkeinstellung (IPv4)] oder [Netzwerkeinstellung (IPv6)] unter [Administrator-Menü].</p>

## <I000-0000>Informationen

Diese Meldungen werden angezeigt, wenn eine Wartung des Geräts notwendig ist.

Meldung	Abhilfemaßnahme
<b>Der Entleerungsbehälter muss in Kürze gewechselt werden. Bitte Ihren Händler kontaktieren und einen neuen Entleerungsbehälter bereithalten.</b>	<p>Der Entleerungsbehälter muss ausgetauscht werden. Wenden Sie sich an Ihren Händler oder eine autorisierte Kundendienstvertretung.</p> <ul style="list-style-type: none"><li>• Wenn der Entleerungsbehälter voll ist, kann kein Druckvorgang durchgeführt werden. Kontaktieren Sie sofort den Kundendienst, wenn diese Meldung angezeigt wird.</li></ul>
<b>Das Transportband ist schmutzig. Bleibt das Band schmutzig, ergibt dies ein fehlerhaftes Drucken. Bitte Ihren Händler kontaktieren.</b>	<p>Das Transportband muss gereinigt werden. Wenden Sie sich an Ihren Händler oder eine autorisierte Kundendienstvertretung.</p> <ul style="list-style-type: none"><li>• Das Papierformat und die Position können nicht erkannt werden, wenn das Transportband schmutzig ist, was zu einem fehlerhaften Druckvorgang führt. Der Reinigungsvorgang muss vom technischen Support durchgeführt werden. Kontaktieren Sie sofort den Kundendienst, wenn diese Meldung angezeigt wird. Bis das Transportband gereinigt wurde, sind die Ränder an den Papierkanten 5 mm breit, unabhängig von der Einstellung für den druckbaren Bereich.</li></ul>
<b>Teile des Versatz-Hefters müssen ersetzt werden. Bitte Ihren Händler kontaktieren.</b>	<p>Wenden Sie sich an Ihren Händler oder eine autorisierte Kundendienstvertretung. Wenn Sie auf [Schließen] tippen, können Sie die Gerätefunktionen mit Ausnahme des Versatz-Hefters weiter benutzen. Der Druckvorgang kann mit einem anderen Stapelfach ausgeführt werden.</p>
<b>Das Verfallsdatum der Tinte nähert sich. Bitte die Tintenpatrone so schnell wie möglich wechseln.</b>	<p>Verwenden Sie für eine optimale Druckqualität die Tintenkartusche innerhalb von 24 Monaten ab dem Herstellungsdatum (bei Lagerung bei Raumtemperatur).</p>

## Kapitel 2 Fehlersuche

In diesem Kapitel wird beschrieben, wie Sie beim Auftreten eines Problems vorgehen sollten.  
Verwenden Sie die Informationen in diesem Abschnitt zur Hilfe bei der Problembehebung.

Problem	Siehe
<b>Papierstaus</b>	S. 2-4
<b>Allgemeine Problembehebung bei diesem Gerät</b>	
Das Gerät lässt sich überhaupt nicht betreiben. / Beim Einschalten des Stroms erscheint nichts auf dem Touchpanel.	S. 2-9
Im Touchpanel wird nichts angezeigt, auch wenn die Schaltflächen im Bedienfeld berührt werden.	S. 2-9
Der Scanner funktioniert nicht.	S. 2-9
Die Druckergebnisse sind zu hell oder dunkel.	S. 2-9
Beim Kopieren oder Scannen wird das Original im ADF (Automatische Dokumentenzufuhr) nicht richtig eingezogen.	S. 2-9
Drucke oder Kopien weisen weiße Streifen auf oder erscheinen unscharf.	S. 2-10
Die Ausgabeergebnisse sind schmutzig oder weisen schwarze Streifen auf.	S. 2-10
Die kopierten oder gescannten Daten sind unscharf oder ein Teil der Daten wird nicht gedruckt.	S. 2-10
Die Rückseite des Originals ist sichtbar.	S. 2-11
Es treten Moiré-Störungen auf.	S. 2-11
Es wird kein Papier eingezogen. / Die Rückseite einer Karte ist beschädigt. / Es werden mehrere Blätter Papier eingezogen.	S. 2-11
Es tritt ein Einzugsfehler mehrerer Seiten auf, obwohl nicht mehrere Seiten eingezogen werden sollten, oder es treten häufig Einzugsfehler mehrerer Seiten auf.	S. 2-12
Das Papier wird schmutzig. / Der Druck ist nicht korrekt ausgerichtet.	S. 2-12
<b>Problembehebung beim Druckertreiber und Drucken</b>	
Es kann nicht vom Computer gedruckt werden.	S. 2-13
Das Drucken auf Papier in einem Sonderformat erfolgt nicht korrekt.	S. 2-13
Beim Ausdrucken eines Dokuments mit mehreren Seiten, werden manche Seiten nicht in der korrekten Papiergröße ausgedruckt.	S. 2-13
Der Druck dauert lange. / Wenn Sie mehrere Kopien ausdrucken, macht der Drucker nach dem Druck jeder Kopie ein Geräusch.	S. 2-13
Der PIN-Code eines Auftrags ging verloren.	S. 2-13
[Vollfarbe] und [Auto] werden nicht im [Farbmodus]-Menü des Druckertreiber-Bildschirms angezeigt.	S. 2-13
Die zu druckenden Seiten können nicht festgelegt werden.	S. 2-14
Es wird nur eine Kopie (Seite) gedruckt, obwohl mehrere Kopien (Seiten) festgelegt wurden.	S. 2-14
Ein Teil des Bildes fehlt.	S. 2-14
Ein Auftrag im Bildschirm [Auftragsstatus] kann nicht gedruckt werden.	S. 2-14
Nach dem Unterbrechen eines Auftrags oder dem Aus- und erneuten Einschalten des Geräts ist nicht bekannt, wie hoch der abgeschlossene Anteil des Auftrags ist.	S. 2-14
Es ist Papier eingelegt, aber die Fehlermeldung „Bitte Papier einlegen.“ wird angezeigt.	S. 2-14
Die Ergebnisse des Farbdruks sind schlecht.	S. 2-14
Die gedruckten Bilder sind zu hell bzw. verblasst.	S. 2-15
Die Papierkanten werden schmutzig.	S. 2-15

<b>Problem</b>	<b>Siehe</b>
Die Bilder sind zu hell oder zu dunkel.	S. 2-15
Aufgrund des Papiers im Standardfach kann das Duplex-Druckverfahren nicht angewandt werden.	S. 2-15
Die gesendeten Daten wurden zu einem fehlerhaften Auftrag.	S. 2-15
Die Farben eines Barcode-Hintergrunds oder Bilder in der Nähe können nicht ausgedruckt werden.	S. 2-15
Die Layoutanordnung ist nicht korrekt.	S. 2-15
<b>Problembehebung beim Kopieren</b>	
Ein Teil der Vorlage fehlt in den Kopierdaten.	S. 2-16
Es wurde eine Duplexkopie angefertigt, aber die Rückseite einer oder mehrerer Seiten ist leer.	S. 2-16
Aufgrund des Papiers im Standardfach kann das Duplex-Kopierverfahren nicht angewandt werden.	S. 2-16
<b>Problembehebung beim Scannen</b>	
Auf dem Scanbildschirm der RISO Console befinden sich keine Scandaten.	S. 2-17
Ein Teil der Vorlage fehlt in den Scandaten.	S. 2-17
Der Farbmodus ist auf [Auto] gestellt, aber das Gerät erkennt farbige Originale nicht automatisch.	S. 2-17
<b>Problembehebung für den Speicher und USB</b>	
Auf einem USB-Stick gespeicherte Dateien werden nicht beim Drucker angezeigt.	S. 2-18
Das Drucken auf Papier in einem Sonderformat erfolgt nicht korrekt.	S. 2-18
Es ist Papier eingelegt, aber die Fehlermeldung „Bitte Papier einlegen.“ wird angezeigt.	S. 2-18
Die Ergebnisse des Farbdruks sind schlecht.	S. 2-18
Aufgrund des Papiers im Standardfach kann das Duplex-Druckverfahren nicht angewandt werden.	S. 2-19
Ein Teil der Vorlage fehlt in den Kopierdaten.	S. 2-19
Ein Teil der Vorlage fehlt in den Scandaten.	S. 2-19
Der Farbmodus ist auf [Auto] gestellt, aber das Gerät erkennt farbige Originale nicht automatisch.	S. 2-19
<b>Problembehebung beim Multifunktions-Finisher und Versatz-Hefter</b>	
Der Multifunktions-Finisher oder Versatz-Hefter funktioniert nicht.	S. 2-20
Das Papier wird an der falschen Stelle geheftet, wenn Sie das Original kopieren.	S. 2-20
Die Heftklammer dringt nicht gut durch das Papier und ist z. B. verbogen oder zerdrückt. / Es wird kein Papier über den Versatz-Hefter ausgegeben.	S. 2-20
Eine Heftklammer ist im Gerät stecken geblieben.	S. 2-20
Es kommen lose geheftete Blätter aus dem Versatz-Hefter. / Die Ausdrücke sind zurückgewellt.	S. 2-20
<b>Problembehebung beim Zufuhrfach</b>	
Im Zufuhrfach ist ein Papierstau aufgetreten. / Das Fach kann nicht problemlos herausgezogen werden.	S. 2-24
<b>Problembehebung bei der Zufuhr mit hoher Kapazität</b>	
Obwohl kein Papier mehr in der Zufuhr mit hoher Kapazität vorhanden ist, senkt sich das Standardfach nicht in seine unterste Position ab, sondern hält in der Mitte an.	S. 2-25
Die Papiereinzugsführungen lassen sich nicht einstellen, so dass sich das Papier durchbiegt, wellt oder falsch ausgerichtet wird.	S. 2-25
<b>Problembehebung bei der Ablage mit hoher Kapazität</b>	
Das Stapelfach senkt sich nicht ab, und die Ausdrücke lassen sich nur schwer bewegen.	S. 2-25
Das Stapelfach senkt sich nach jedem Drucken eines Auftrags ab, so dass kein kontinuierliches Drucken möglich ist.	S. 2-25



Problem	Siehe
<b>Problembhebung beim IC-Kartenleser</b>	
Die Anmeldung mit der IC-Karte ist unmöglich.	S. 2-26
Eine registrierte IC-Karte ist verloren gegangen oder fehlt.	S. 2-26
<b>Sonstige Probleme</b>	
Die vordere Abdeckung lässt sich nicht öffnen.	S. 2-27
Beim Antippen der Indextaste auf dem Bildschirm [Anmelden] erscheint nicht der korrekte Benutzername.	S. 2-27
Ein Auftrag mit einem PIN-Code kann nicht gelöscht werden.	S. 2-27
Der Drucker wacht nicht automatisch auf.	S. 2-27
Der Bildschirm RISO Console wird nicht angezeigt.	S. 2-27
Der Bildschirm [Tinteninformationseingabe] wird angezeigt.	S. 2-28
<b>Problembhebung beim optionalen PS-Set</b>	
Auf einem USB-Stick gespeicherte Dateien werden nicht beim Drucker angezeigt.	S. 2-29
Der Druckvorgang dauert sehr lange, wenn Mac OS verwendet wird. / Der Druckvorgang kann mit den aktuellen Einstellungen nicht ausgeführt werden.	S. 2-29
Beim Ausdrucken eines Dokuments mit mehreren Seiten mit Mac OS werden manche Seiten nicht in der korrekten Papiergröße ausgedruckt.	S. 2-29
Wenn eine PDF-Datei direkt von einem USB-Flash-Speichergerät ausgedruckt wird, wird eine Seite mit dem Text „Implementation limit exceeded“ ausgedruckt.	S. 2-29

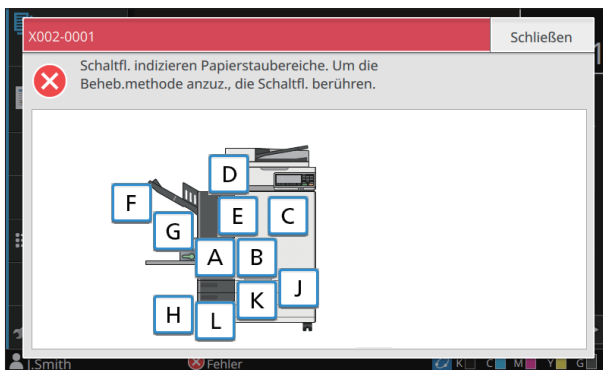
## Papierstaus

Wenn im Gerät oder der optionalen Ausrüstung ein Papierstau auftritt, wird der Druckvorgang angehalten, die Fehlerleuchte auf dem Bedienfeld blinkt rot und die Position des Papierstaus wird im Touchpanel angezeigt. Folgen Sie der auf dem Touchpanel dargestellten Vorgehensweise, um das gestaute Papier zu entfernen und mit dem Drucken fortzufahren.

### **VORSICHT**

**Achten Sie auf vorstehende Teile und Anschlusspunkte aus Metall, wenn Sie die Hand in das Gerät führen, um zum Beispiel gestautes Papier zu entfernen. Sie könnten sich verletzen.**

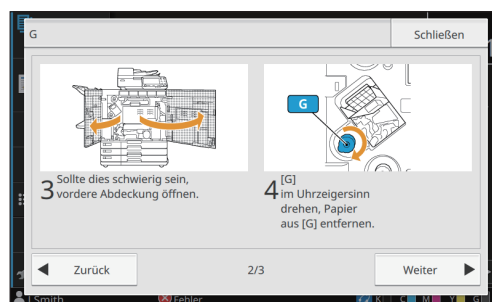
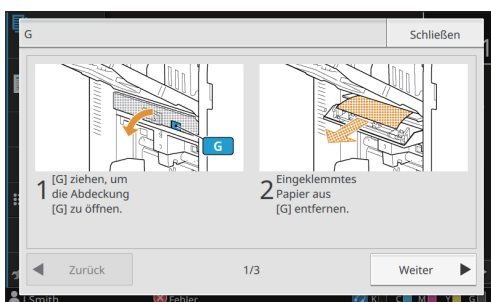
- 1 Tippen Sie auf die Schaltfläche, die die Stelle des Papierstaus angibt, um sich anzeigen zu lassen, wie das Papier zu entfernen ist.**



- 2 Folgen Sie der auf dem Touchpanel dargestellten Vorgehensweise, um das Papier zu entfernen.**

Tippen Sie auf [Zurück] oder [Weiter], um die vorherige oder nächste Seite aufzurufen.

(Die unten dargestellten Bildschirmaufnahmen sind Beispiele für die Anzeige bei einem Papierstau.)



- 3 Tippen Sie auf [Schließen].**

Kehren Sie zum Bildschirm von Schritt 1 zurück. Vergewissern Sie sich, dass der Knopf mit der Stelle, an der das Papier entfernt wurde, nicht mehr angezeigt wird.

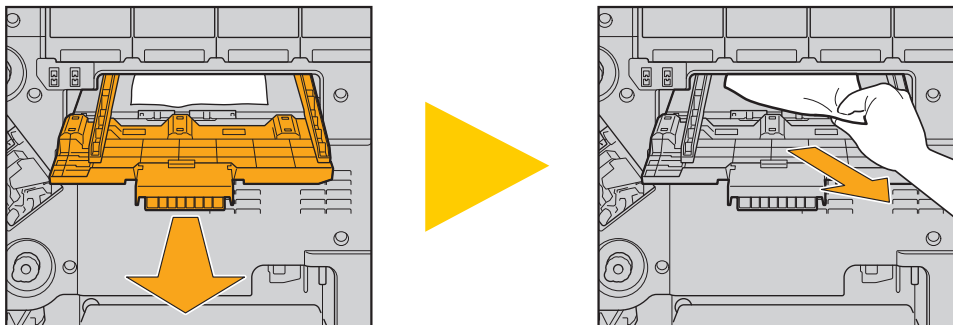
Wenn das gesamte gestaute Papier entfernt und die Abdeckung geschlossen wurde, wird der Fehlerbildschirm geschlossen und der vorherige Bildschirm wird angezeigt.



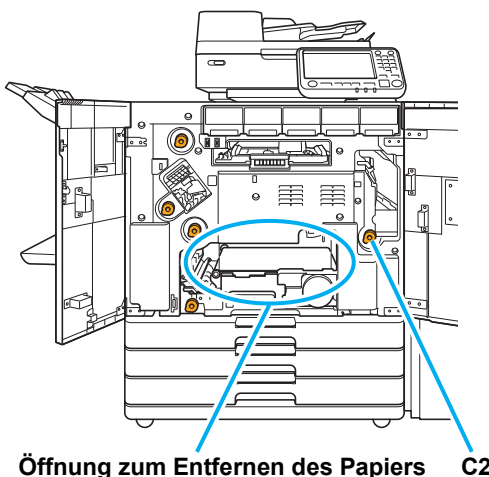
- So lang Buchstabenschaltflächen auf dem Bildschirm angezeigt werden, befindet sich an den angezeigten Stellen noch Papier. Wiederholen Sie Schritte 1 bis 3, um das gestaute Papier zu entfernen.

## Vorsichtsmaßnahmen beim Entfernen von gestautem Papier

- Entfernen Sie das gestaute Papier langsam und behutsam. Achten Sie darauf, keine Papierfetzen im Gerät zurückzulassen.



- Wenn ein Papierstau beim Drucken mehrerer Blätter Papier auftritt, können sowohl das Blatt, das den Papierstau verursacht hat, als auch andere Blätter im Transportweg stecken geblieben sein. Wenn Sie einen internen Drehknopf verwenden, um gestautes Papier zu entfernen, drehen Sie den Drehknopf vier oder fünf Mal, nachdem Sie das erste Blatt Papier entfernt haben, um zu prüfen, ob noch andere Blätter vorhanden sind.



- Die Druckköpfe befinden sich innen an der Oberseite der Öffnung zum Entfernen des Papiers. Wenn Sie gestautes Papier aus der Öffnung entfernen, vermeiden Sie es, die Druckköpfe zu berühren, um zu verhindern, dass Sie Tinte auf die Hand oder den Ärmel bekommen.
- Einstellrad „C2“ wird verwendet, wenn das Stapelfach rechts am Gerät verbunden ist.
- Abhängig von der Stauungsposition ist es möglicherweise einfacher, wenn Sie das Papier nach und nach herausrollen.

## Häufige Papierstaus

Sollten häufiger Papierstaus auftreten, überprüfen Sie erneut die unten aufgeführten Punkte.

- Das Papier im Standardfach oder Zufuhrfach muss innerhalb der Höchstladekapazität liegen.
- Die Papierführungen für das Standardfach müssen korrekt ausgerichtet und das Papier korrekt eingelegt sein.
- Das tatsächlich eingelegte Papier entspricht den Einstellungen von [Papierauswahl].
- Es ist verwendbares Papier eingelegt.  
Insbesondere verknittertes oder welliges Papier kann zu Papierstaus führen. Verwenden Sie daher solches Papier nicht.
- Wenn Sie Papier in Sonderformaten verwenden, muss die Papiergröße zuerst im Administrator-Menü registriert werden. Wenden Sie sich an Ihren Administrator. Um nicht registriertes Papier in einem Sonderformat zu verwenden, wählen Sie [Papierauswahl] - [Pap.schacht-Einstellung] - [Papiergr.] und legen Sie das Format unter [Manuell] fest.
- Prüfen Sie, ob Sie bereits auf einer Seite bedrucktes oder dunkles Papier verwenden. In diesem Fall kann das Gerät ein einzelnes Blatt fälschlicherweise als mehrere Blätter erkennen. Stellen Sie [Doppeleinz.-Prüf.] auf [OFF].

[Drucken]-Bildschirm ► wählen Sie den Auftrag ► [Einstlg ändern] im Untermenü ► [Papierauswahl] ► [Pap.schacht-Einstellung] ► stellen Sie [Doppeleinz.-Prüf.] auf [OFF]

Bildschirm [Speicher] - [Laden] ► wählen Sie den Ordner ► wählen Sie das Dokument ► [Einstlg ändern] im Untermenü für das Dokument ► [Papierauswahl] ► [Pap.schacht-Einstellung] ► stellen Sie [Doppeleinz.-Prüf.] auf [OFF]

Bildschirm [USB] - [Laden] ► wählen Sie den Ordner ► [Öffnen] ► wählen Sie das Dokument ► [Einstlg ändern] im Untermenü ► [Papierauswahl] ► [Pap.schacht-Einstellung] ► stellen Sie [Doppeleinz.-Prüf.] auf [OFF]

[Kopieren]-Bildschirm ► [Papierauswahl] ► [Pap.schacht-Einstellung] ► stellen Sie [Doppeleinz.-Prüf.] auf [OFF]

Bildschirm [Speicher] - [Speichern] ► wählen Sie den Ordner ► [Dok. sp.] ► [Papierauswahl] ► [Pap.schacht-Einstellung] ► stellen Sie [Doppeleinz.-Prüf.] auf [OFF]



- Ausführliche Informationen zum Einlegen von Papier und zu den Papiertypen, die verwendet werden können, finden Sie unter „Papier einlegen“ in der „Bedienungsanleitung“ und „Druckpapier“ in den „Sicherheitsinformationen“.

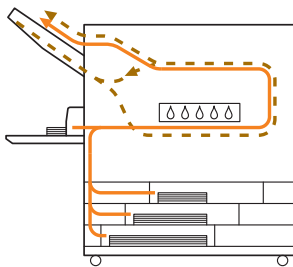
## Papiereinzugskanal

Dieser Abschnitt beschreibt den Pfad, den das Papier beim Druckvorgang im Gerät durchläuft. Beachten Sie diese Informationen, wenn Sie gestautes Papier aus dem Gerät entfernen.

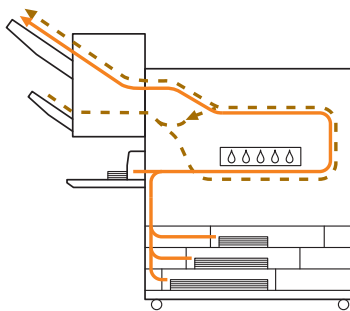
Während des Druckvorgangs durchläuft das Papier, wie in der Abbildung unten dargestellt, das Gerät.

- Durchgezogene Linie: Papiereinzugspfad beim Simplex-Druck
- - - Gestrichelte Linie: Papiereinzugspfad beim Duplex-Druck

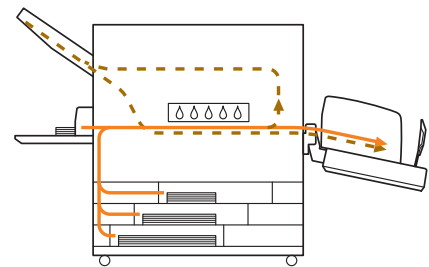
<Bei Verwendung des Fach V.Seite unten>



<Bei Verwendung des Versatz-Hefters>

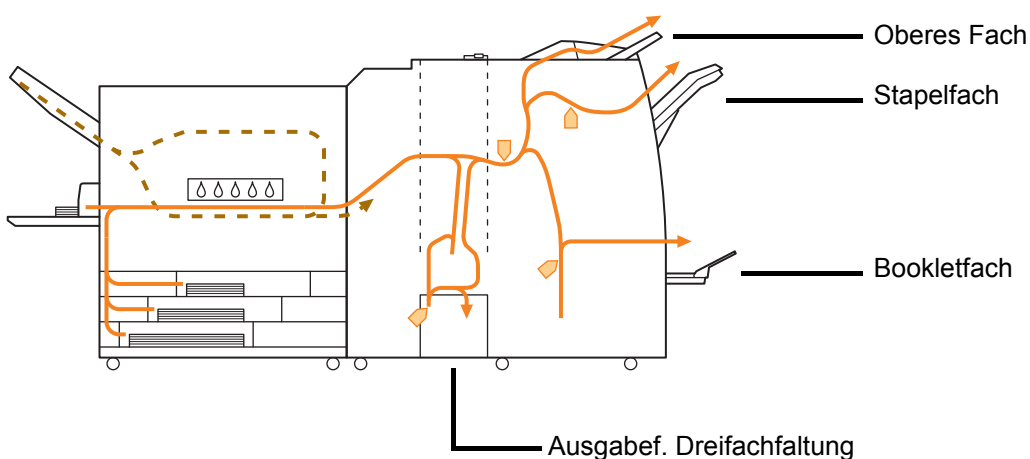


<Bei Verwendung des Stapelfachs>



<Bei Verwendung des Multifunktions-Finishers>

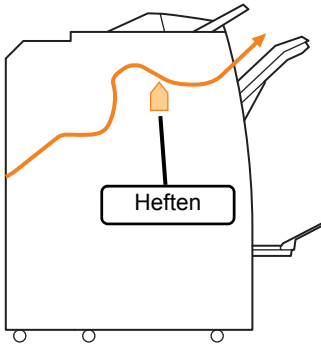
Die Papierzufuhr innerhalb des Multifunktions-Finishers ist für Simplex- oder Duplexdruck dieselbe.



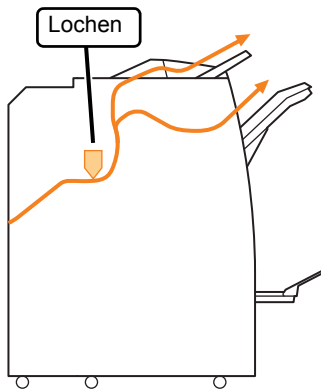
- Das Fach, an das Druckmaterialien ausgegeben werden, ist je nach den konfigurierten Funktionen des Multifunktions-Finishers unterschiedlich.
- Weitere Informationen zum Papierweg bei angeschlossenem Multifunktions-Finisher finden Sie auf der nächsten Seite.

■ Bei angeschlossenem Multifunktions-Finisher

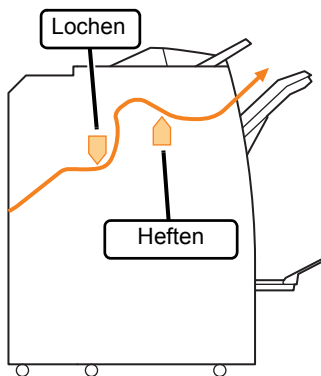
● Beim Heften



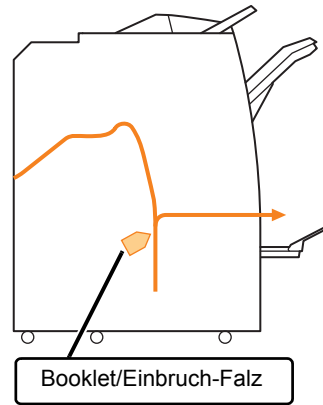
● Beim Lochen



● Beim Heften und Lochen

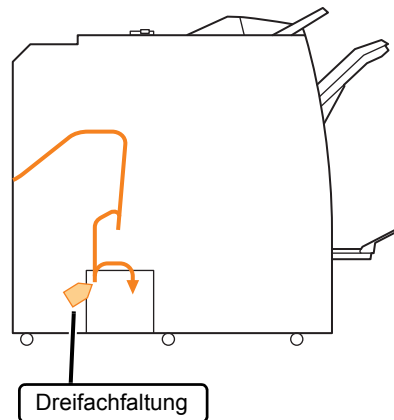


● Beim Binden/Einbruch-Falzen von Booklets

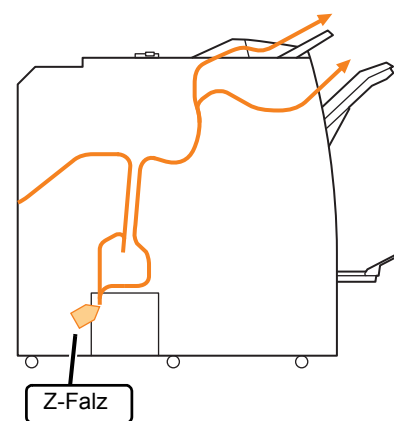


■ Bei einer zusätzlichen Falzeinheit

● Dreifachfaltung



● Z-Faltung



## Allgemeine Problembesehung bei diesem Gerät

Dieser Abschnitt beschreibt, wie allgemeine Probleme behoben werden, die in den verschiedenen Modi auftreten können.

### ? Das Gerät lässt sich überhaupt nicht betreiben. / Beim Einschalten des Stroms erscheint nichts auf dem Touchpanel.

- Vergewissern Sie sich, dass der Hauptschalter eingeschaltet ist.
- Vergewissern Sie sich, dass der Netzstecker des Geräts fest in der Netzsteckdose steckt.
- Stellen Sie sicher, dass das Netzkabel fest an das Gerät angeschlossen ist.
- Vergewissern Sie sich, dass der Unterbrecher nicht ausgelöst wurde.

### ? Im Touchpanel wird nichts angezeigt, auch wenn die Schaltflächen im Bedienfeld berührt werden.

#### Möglicherweise befindet sich das Gerät im Ruhemodus.

Der Administrator hat das Gerät möglicherweise so konfiguriert, dass es automatisch in den Stromsparmodus wechselt, wenn es eine bestimmte Zeit lang nicht bedient wurde. Drücken Sie die Taste [Wecken].

### ? Der Scanner funktioniert nicht.

- Vergewissern Sie sich, dass der Netzstecker des Scanners fest in der Netzsteckdose steckt.
- Stellen Sie sicher, dass das USB-Kabel fest an den Drucker und Scanner angeschlossen ist.

### ? Die Druckergebnisse sind zu hell oder dunkel.

#### Die Dichteeinstellung wurde möglicherweise nicht ordnungsgemäß konfiguriert.

##### Zum Drucken:

Stellen Sie die Einstellung [Druckdichte] auf der Registerkarte [Bild] des Druckertreiber-Bildschirms ein.

##### Zum Kopieren und Scannen:

Konfigurieren Sie die Kopiereinstellung von [Scan-Stufe] entsprechend des Originals.

[Kopieren]-Bildschirm / [Scannen]-Bildschirm ►  
[Scan-Stufe]

Bildschirm [Speicher] - [Speichern] / [USB] -  
[Speichern] ► wählen Sie den Ordner ► [Dok. sp.] ►  
[Scan-Stufe]

Wenn Sie drucken oder kopieren, stimmt möglicherweise die Papiertypeneinstellung nicht mit dem Papiertyp überein, der in das Standardfach oder das Zufuhrfach eingelegt ist. Konfigurieren Sie die richtige Papiersorte.

##### Zum Drucken:

[Drucken]-Bildschirm ► wählen Sie den Auftrag ►  
[Einstlg ändern] im Untermenü ► [Papierauswahl] ►  
[Pap.schacht-Einstellung] ► [Papiertyp]

Bildschirm [Speicher] - [Laden] ► wählen Sie den  
Ordner ► wählen Sie das Dokument ► [Einstlg  
ändern] im Untermenü für das Dokument ►  
[Papierauswahl] ► [Pap.schacht-Einstellung] ►  
[Papiertyp]

Bildschirm [USB] - [Laden] ► wählen Sie den Ordner  
► [Öffnen] ► wählen Sie das Dokument ► [Einstlg  
ändern] im Untermenü ► [Papierauswahl] ►  
[Pap.schacht-Einstellung] ► [Papiertyp]

##### Zum Kopieren:

[Kopieren]-Bildschirm ► [Papierauswahl] ►  
[Pap.schacht-Einstellung] ► [Papiertyp]

Bildschirm [Speicher] - [Speichern] ► wählen Sie  
den Ordner ► [Dok. sp.] ► [Papierauswahl] ►  
[Pap.schacht-Einstellung] ► [Papiertyp]

### ? Beim Kopieren oder Scannen wird das Original im ADF (Automatische Dokumentenzufuhr) nicht richtig eingezogen.

#### Das Original ist möglicherweise zu klein.

Die Original-Mindestgröße, die in den ADF eingelegt werden kann, liegt bei 100 mm × 148 mm. Falls das Original zu klein ist, kann es nicht ordnungsgemäß in den ADF eingezogen werden, sodass ein Papierstau auftritt. Legen Sie Originale, die kleiner sind als 100 mm × 148 mm, auf den Glaträger.



- Je nach Papierstärke, Sorte oder sonstigen Eigenschaften kann das Original nicht mit dem ADF gescannt werden, obwohl die Größe des Originals korrekt ist. Ausführliche Informationen finden Sie unter „Originale“ in den „Sicherheitsinformationen“.

**? Drucke oder Kopien weisen weiße Streifen auf oder erscheinen unscharf.**

**Die Druckköpfe sind möglicherweise verstopft.**  
Führen Sie [Druckkopfreinigung] durch, um die Druckköpfe zu reinigen.

[Startseite1]-Bildschirm ► [Wartung] ►  
[Druckkopfreinigung] ► [Normalreinigung]

Falls das Problem damit nicht behoben wird, führen Sie [Starke Reinigung] durch.

**? Die Ausgabeergebnisse sind schmutzig oder weisen schwarze Streifen auf.**

**Möglicherweise wurde Papier in das Gerät eingelegt, das nicht zum Drucken oder Kopieren geeignet ist.**

Überprüfen Sie die im Standardfach oder Zufuhrfach eingelegte Papiersorte. Ausführliche Informationen finden Sie unter „Papier bedrucken“ in den „Sicherheitsinformationen“.

**Sie verwenden möglicherweise gewelltes Papier zum Drucken oder Kopieren.**

Gewelltes Papier kann die Druckköpfe berühren und so das Papier verschmutzen. Dadurch können die Druckköpfe beschädigt werden. Verwenden Sie daher kein gewelltes Papier.

**Wenn Sie kopieren oder scannen, ist möglicherweise die Einstellung [Scan-Stufe] zu dunkel eingestellt.**

Passen Sie die Einstellung [Scan-Stufe] an.

[Kopieren]-Bildschirm / [Scannen]-Bildschirm ►  
[Scan-Stufe]

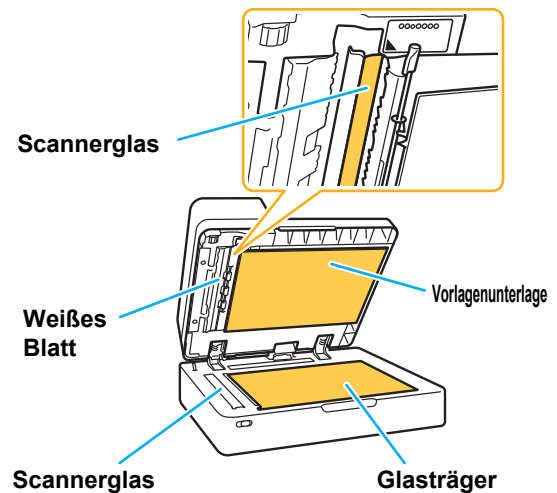
Bildschirm [Speicher] - [Speichern] / [USB] -  
[Speichern] ► wählen Sie den Ordner ► [Dok. sp.]  
► [Scan-Stufe]

**Wenn Sie kopieren oder scannen, ist möglicherweise die Vorlagenabdeckung nicht fest geschlossen.**

Schließen Sie die Vorlagenabdeckung des Scanners vollständig, damit kein Licht einfällt.

**Wenn Sie kopieren oder scannen, sind möglicherweise die unten aufgeführten Teile schmutzig.**

Wischen Sie sie mit einem weichen Tuch ab.



- Staub, Abrieb, Tinte, Kleber oder Korrekturflüssigkeit, die an der weißen Walze des ADF, am Glasträger oder am Scannerglas haften, können zu kopierten oder gescannten Daten führen, die nicht sauber sind. Führen Sie regelmäßig eine Reinigung durch.

**? Die kopierten oder gescannten Daten sind unscharf oder ein Teil der Daten wird nicht gedruckt.**

**Das Original liegt möglicherweise nicht vollständig auf dem Glasträger auf.**

Schließen Sie die Vorlagenabdeckung, sodass das Original vollständig flach auf dem Glasträger aufliegt.

**Der Scanner war möglicherweise Vibrationen ausgesetzt.**

Scannen Sie das Original erneut, ohne den Scanner Vibrationen auszusetzen.

**Wenn Sie kopieren, ist das Papier möglicherweise feucht.**

Falls das Papier Feuchtigkeit enthält, könnte ein Teil der Kopierdaten nicht oder unscharf ausgedruckt werden. Verwenden Sie trockenes Papier.



## ? Die Rückseite des Originals ist sichtbar.

Wenn Sie ein Original auf dünnem Papier kopieren oder scannen, kann das Bild auf der Rückseite des Originals oder auf der nächsten Seite mit den Bilddaten erfasst werden.

- Passen Sie [Scan-Stufe] auf eine hellere Einstellung an.

[Kopieren]-Bildschirm / [Scannen]-Bildschirm ►  
[Scan-Stufe]

Bildschirm [Speicher] - [Speichern] / [USB] -  
[Speichern] ► wählen Sie den Ordner ► [Dok. sp.] ►  
[Scan-Stufe]

- Legen Sie ein schwarzes Blatt Papier auf die Rückseite des Originals und kopieren oder scannen Sie das Original erneut.
- Beim Kopieren oder Scannen eines Originals mit einer Grundfarbe, beispielsweise einer Zeitung oder Zeitschrift, können Sie mit der Einstellung [Basisfarbstufe] die Basisfarbstufe angleichen.

[Kopieren]-Bildschirm / [Scannen]-Bildschirm ►  
[Basisfarbstufe]

Bildschirm [Speicher] - [Speichern] / [USB] -  
[Speichern] ► wählen Sie den Ordner ► [Dok. sp.] ►  
[Basisfarbstufe]

## ? Es treten Moiré-Störungen auf.

**Moiré-Störungen (verwobene Schatten) können leicht auftreten, wenn Sie Bilder, wie zum Beispiel Fotos, kopieren oder scannen, die zur Veröffentlichung entsprechend bearbeitet wurden.**

Moiré-Störungen können durch Konfiguration der Einstellung [Moiré-Behebung] reduziert werden.

[Kopieren]-Bildschirm / [Scannen]-Bildschirm ►  
[Bildsteuerung] ► [Moiré-Behebung]

Bildschirm [Speicher] - [Speichern] / [USB] -  
[Speichern] ► wählen Sie den Ordner ► [Dok. sp.] ►  
[Bildsteuerung] ► [Moiré-Behebung]

## ? Es wird kein Papier eingezogen. / Die Rückseite einer Karte ist beschädigt. / Es werden mehrere Blätter Papier eingezogen.

**Die Einstellung [Dicke] unter [Papiertyp] stimmt möglicherweise nicht mit den Papiereigenschaften (Papierdicke) überein.**

Konfigurieren Sie die Einstellung [Dicke] unter [Papiertyp] korrekt.

**Zum Drucken:**

[Drucken]-Bildschirm ► wählen Sie den Auftrag ►  
[Einstlg ändern] im Untermenü ► [Papierauswahl] ►  
[Pap.schacht-Einstellung] ► [Papiertyp] ► [Dicke]

Bildschirm [Speicher] - [Laden] ► wählen Sie den  
Ordner ► wählen Sie das Dokument ► [Einstlg  
ändern] im Untermenü für das Dokument ►  
[Papierauswahl] ► [Pap.schacht-Einstellung] ►  
[Papiertyp] ► [Dicke]

Bildschirm [USB] - [Laden] ► wählen Sie den Ordner  
► [Öffnen] ► wählen Sie das Dokument ► [Einstlg  
ändern] im Untermenü ► [Papierauswahl] ►  
[Pap.schacht-Einstellung] ► [Papiertyp] ► [Dicke]

**Zum Kopieren:**

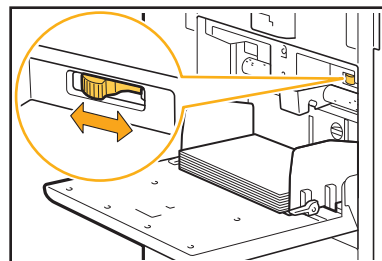
[Kopieren]-Bildschirm ► [Papierauswahl] ►  
[Pap.schacht-Einstellung] ► [Papiertyp] ► [Dicke]

Bildschirm [Speicher] - [Speichern] ► wählen Sie den  
Ordner ► [Dok. sp.] ► [Papierauswahl] ►  
[Pap.schacht-Einstellung] ► [Papiertyp] ► [Dicke]

Ausführliche Informationen finden Sie unter „Papierauswahl“ in der „Bedienungsanleitung“.

**Der Papiereinzugsdruck muss möglicherweise an die Papierdicke angepasst werden.**

Stellen Sie den Einstellhebel für den Papiereinzugsdruck entsprechend dem eingelegten Papiertyp auf „✱ (NORMAL)“ oder „✳ (CARD)“ ein.



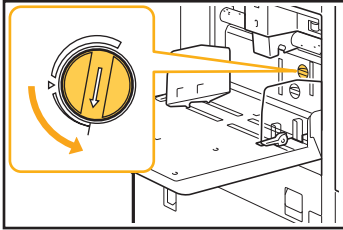
Normalerweise sollte der Hebel auf „✱ (NORMAL)“ gestellt werden. Sollte es Probleme mit dem Papiereinzug geben, stellen Sie ihn auf „✳ (CARD)“. Ausführliche Informationen finden Sie unter „Papier in das Standardfach einlegen“ in der „Bedienungsanleitung“.

**Der Winkel der Abstreifplatte ist möglicherweise nicht korrekt eingestellt.**

Drehen Sie den Einstellknopf für den Winkel der Abstreifplatte, um den Winkel der Abstreifplatte entsprechend den Bedingungen einzustellen.

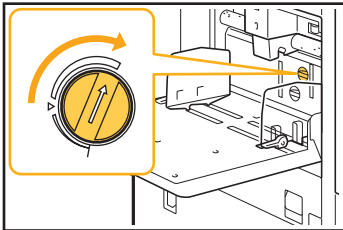
**Wenn kein Papier eingezogen wird:**

Drehen Sie den Knopf nach links.



**Wenn mehrere Blätter Papier eingezogen werden:**

Drehen Sie den Knopf nach rechts.

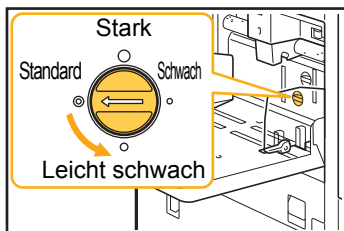


- Nehmen Sie beim Einstellen des Winkels unbedingt das Papier aus dem Standardfach und stellen Sie es auf die niedrigste Stellung.

**Der Druck für die Papiertrennung ist möglicherweise nicht korrekt eingestellt.**

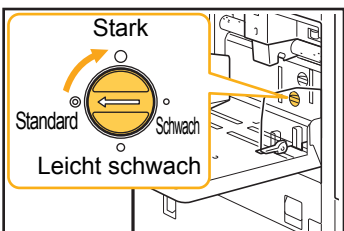
**Wenn kein Papier eingezogen wird, wenn die Rückseite einer Karte beschädigt wurde oder wenn Papier verwendet wird, das dazu neigt, Papierstaub zu produzieren:**

Drehen Sie das Einstellrad auf „Leicht schwach“.



**Wenn mehrere Blätter Papier eingezogen werden:**

Drehen Sie das Einstellrad auf „Stark“.



- Nehmen Sie beim Einstellen des Winkels unbedingt das Papier aus dem Standardfach und stellen Sie es auf die niedrigste Stellung.



**Es tritt ein Einzugsfehler mehrerer Seiten auf, obwohl nicht mehrere Seiten eingezogen werden sollten, oder es treten häufig Einzugsfehler mehrerer Seiten auf.**

**Sie verwenden möglicherweise dunkles Papier oder Papier, das auf einer Seite bedruckt ist.**

Falls Sie Papier mit einer bereits bedruckten Seite oder Papier mit einer dunklen Grundfarbe verwenden, könnte das Gerät bei dieser Papiersorte fälschlicherweise erkennen, dass mehrere Blätter Papier eingezogen werden. Stellen Sie in einem solchen Fall [Doppeleinz.-Prüf.] auf [OFF].

**Zum Drucken:**

[Drucken]-Bildschirm ► wählen Sie den Auftrag ► [Einstlg ändern] im Untermenü ► [Papierauswahl] ► [Pap.schacht-Einstellung] ► stellen Sie [Doppeleinz.-Prüf.] auf [OFF]

Bildschirm [Speicher] - [Laden] ► wählen Sie den Ordner ► wählen Sie das Dokument ► [Einstlg ändern] im Untermenü für das Dokument ► [Papierauswahl] ► [Pap.schacht-Einstellung] ► stellen Sie [Doppeleinz.-Prüf.] auf [OFF]

Bildschirm [USB] - [Laden] ► wählen Sie den Ordner ► [Öffnen] ► wählen Sie das Dokument ► [Einstlg ändern] im Untermenü ► [Papierauswahl] ► [Pap.schacht-Einstellung] ► stellen Sie [Doppeleinz.-Prüf.] auf [OFF]

**Zum Kopieren:**

[Kopieren]-Bildschirm ► [Papierauswahl] ► [Pap.schacht-Einstellung] ► stellen Sie [Doppeleinz.-Prüf.] auf [OFF]

Bildschirm [Speicher] - [Speichern] ► wählen Sie den Ordner ► [Dok. sp.] ► [Papierauswahl] ► [Pap.schacht-Einstellung] ► stellen Sie [Doppeleinz.-Prüf.] auf [OFF]



**Das Papier wird schmutzig. / Der Druck ist nicht korrekt ausgerichtet.**

**Möglicherweise ist das Papier zum Drucken zu dunkel.**

Wenn Sie dunkles Papier bedrucken, erkennt das Gerät das Papierformat möglicherweise nicht, was zu fehlerhaft ausgerichteten Ausdrucken, dem Fehlen von Bildteilen oder schmutzigen Papierkanten führen kann. Sie sollten Papier mit einer helleren Grundfarbe verwenden.

## Problembekämpfung beim Druckertreiber und Drucken

Dieser Abschnitt beschreibt, wie Probleme bezüglich des Druckertreibers und beim Drucken behoben werden.

### **Es kann nicht vom Computer gedruckt werden.**

#### **Die Einstellung [Online/Offline] wurde auf [OFF] eingestellt.**

Überprüfen Sie die Einstellung [Online/Offline] im Bildschirm [Drucken].  
Wenn [OFF] angezeigt wird, schalten Sie auf [ON] um.

[Drucken]-Bildschirm ► setzen Sie [Online/Offline] auf [ON].

#### **Der Auftrag ist möglicherweise ein wartender Auftrag.**

Aufträge mit einem PIN-Code werden als wartende Aufträge behandelt. Möglicherweise hat der Administrator das Gerät so konfiguriert, dass alle Aufträge als wartende Aufträge behandelt werden. Überprüfen Sie, ob der Auftrag unter [Wartender Auftrag Liste] im Bildschirm [Drucken] angezeigt wird.

#### **Das Gerät ist möglicherweise mit dem Ausdruck eines anderen Auftrags beschäftigt.**

- Inaktive Aufträge werden nacheinander beginnend mit dem Anfang der Liste auf dem Bildschirm [Aktiv / Leerl.] gedruckt.
- Wenn die Funktion „Kopie unterbrechen“ durchgeführt wird, hat der Kopierauftrag Priorität gegenüber Aufträgen, die vom Druckertreiber gesendet wurden.

#### **Wird die Meldung zum Austausch der Tintenpatrone angezeigt?**

Sie können nicht drucken, wenn die Meldung anzeigt, dass auch nur eine Farbe ausgetauscht werden muss. Ersetzen Sie die Tintenpatrone der angezeigten Farbe.

### **Das Drucken auf Papier in einem Sonderformat erfolgt nicht korrekt.**

#### **Möglicherweise wurde das Papier im Sonderformat nicht registriert.**

Die Papiergröße muss zuvor mit [Ben.def. Papiergröße] sowohl beim Druckertreiber als auch beim Gerät registriert werden.

Druckertreiber-Eigenschaftenbildschirm ► Registerkarte [Umgebung] ► [Ben.def. Papiergröße]

Das Papierformat muss im Vorfeld über das Administrator-Menü des Geräts durch den Administrator registriert werden. Wenden Sie sich an Ihren Administrator.

#### **Möglicherweise wurde [Manuell] nicht für [Papiergr.] unter [Papierauswahl] - [Pap.schacht-Einstellung] ausgewählt.**

Um Papier in einem Sonderformat ohne Registrierung des Papierformats zu verwenden, geben Sie das Papierformat unter [Manuell] ein.

[Drucken]-Bildschirm ► wählen Sie den Auftrag ► [Einstlg ändern] im Untermenü ► [Papierauswahl] ► [Pap.schacht-Einstellung] ► [Papiergr.] ► [Manuell]



- Wird [ON] nicht ausgewählt, werden die Breite und Länge der mit [Papiergr.] des Druckertreibers konfigurierten Papiergröße angewandt. Wenn Sie Papier in einem Sonderformat verwenden, verbessern sich Druckgeschwindigkeit und Papierausrichtung, wenn Sie das Papierformat im Vorfeld registrieren.

2

### **Beim Ausdrucken eines Dokuments mit mehreren Seiten, werden manche Seiten nicht in der korrekten Papiergröße ausgedruckt.**

#### **Die Originaldaten enthalten möglicherweise Seiten mit unterschiedlichen Papierformaten.**

Aktivieren Sie das Kontrollkästchen [Original unt. Größe] auf der Registerkarte [Basis] des Druckertreiber-Bildschirms. Der Papierschacht wird automatisch entsprechend der Originalgröße gewählt und das Dokument gedruckt.

### **Der Druck dauert lange. / Wenn Sie mehrere Kopien ausdrucken, macht der Drucker nach dem Druck jeder Kopie ein Geräusch.**

#### **Im Dialogfeld [Drucken] der Anwendung wurde möglicherweise das Kontrollkästchen [Sortieren] aktiviert.**

Deaktivieren Sie das Kontrollkästchen [Sortieren] vor dem Druckvorgang.

### **Der PIN-Code eines Auftrags ging verloren.**

#### **Wenn Sie den PIN-Code verlieren/vergessen, kann der Druckvorgang nicht durchgeführt werden.**

Fügen Sie einen neuen PIN-Code hinzu und senden Sie die Daten erneut. Wenden Sie sich an Ihren Administrator, um den Auftrag zu löschen, der in [Wartender Auftrag Liste] im Bildschirm [Drucken] verbleibt.

### **[Vollfarbe] und [Auto] werden nicht im [Farbmodus]-Menü des Druckertreiber-Bildschirms angezeigt.**

#### **Die Farbdruckfunktion wurde möglicherweise eingeschränkt.**

Wenden Sie sich an Ihren Administrator.

### ? Die zu druckenden Seiten können nicht festgelegt werden.

Im Dialogfeld [Drucken] der Anwendung wurde möglicherweise das Kontrollkästchen [Sortieren] aktiviert.

Deaktivieren Sie das Kontrollkästchen [Sortieren] und setzen Sie [Sortieren] auf der Registerkarte [Basic] des Druckertreiber-Bildschirms auf [Unsortiert].

### ? Es wird nur eine Kopie (Seite) gedruckt, obwohl mehrere Kopien (Seiten) festgelegt wurden.

Möglicherweise wurde [Drucken und Pause] eingestellt.

Wenn im Druckertreiber-Bildschirm [Drucken und Pause] eingestellt ist, wird der Druck nach dem Ausdrucken einer Kopie (Seite) gestoppt. Falls es keine Probleme mit dem Druckergebnis gibt, drücken Sie die [Start]-Taste auf dem Bedienfeld oder tippen auf [Fortf.] im Touchpanel, um den Druckvorgang fortzusetzen. Deaktivieren Sie zum Abbrechen von [Drucken und Pause] das Kontrollkästchen [Drucken und Pause] auf der Registerkarte [Basic].

### ? Ein Teil des Bildes fehlt.

Möglicherweise wurde die Einstellung [Autom. Reduz.] nicht konfiguriert, als Sie ein Booklet erstellt oder [Heften] ausgeführt haben.

Wenn Sie ein Booklet erstellen oder die Heft-/Lochfunktion verwenden, kann die Druckfläche je nach Randbreite beschnitten werden, da sie nicht auf das Papier passt. Wählen Sie auf der Registerkarte [Finishing] auf dem Bildschirm des Druckertreibers [Booklet-Bindung] und [Bindeseite] und klicken Sie auf [Details]. Aktivieren Sie das Kontrollkästchen [Autom. Reduz.], um die Druckfläche automatisch so zu verkleinern, dass sie auf das Papier passt.

### ? Ein Auftrag im Bildschirm [Auftragsstatus] kann nicht gedruckt werden.

Es liegt möglicherweise eine Einschränkung bezüglich eines erneuten Druckens des Auftrags vor.

Wenn das erneute Drucken von Aufträgen im Administrator-Menü eingeschränkt wurde, ist erneutes Drucken nicht möglich. Ausführliche Informationen erhalten Sie von Ihrem Administrator.

### ? Nach dem Unterbrechen eines Auftrags oder dem Aus- und erneuten Einschalten des Geräts ist nicht bekannt, wie hoch der abgeschlossene Anteil des Auftrags ist.

Sie können die Anzahl der Kopien und Seiten über den Bildschirm [Details] für einen abgeschlossenen Auftrag überprüfen.

Taste [Auftragsstatus] ► [Erledigt] ► wählen Sie den zu prüfenden Auftrag ► [Details] im Untermenü

### ? Es ist Papier eingelegt, aber die Fehlermeldung „Bitte Papier einlegen.“ wird angezeigt.

Die Einstellungen von [Papiergr.] und [Papiertyp] des Druckertreiber-Bildschirms entsprechen nicht den entsprechenden Einstellungen des Geräts.

Auch wenn Papier eingelegt ist, wird die Fehlermeldung angezeigt, wenn die Einstellungen [Papiergr.] und [Papiertyp] beim Druckertreiber nicht mit denen des Geräts übereinstimmen. Konfigurieren Sie dieselben Papiergrößen- und -typeinstellungen beim Gerät wie beim Druckertreiber.

[Drucken]-Bildschirm ► wählen Sie Auftrag ► [Einstlg ändern] im Untermenü ► [Papierauswahl] ► [Pap.schacht-Einstellung] ► [Papiergr.] oder [Papiertyp]

[Auto. Ausw.] wurde möglicherweise für das Standardfach und die Zufuhrfächer auf [OFF] gesetzt.

Konfigurieren Sie [Pap.schacht-Einstellung] beim Gerät so, dass die automatische Auswahl für das Standardfach und das Zufuhrfach, die Sie verwenden, aktiviert ist.

[Drucken]-Bildschirm ► wählen Sie den Auftrag ► [Einstlg ändern] im Untermenü ► [Papierauswahl] ► [Pap.schacht-Einstellung] ► stellen Sie [Auto. Ausw.] auf [ON]

### ? Die Ergebnisse des Farbdrucks sind schlecht.

Sie verwenden möglicherweise kein Papier, das für den Druck geeignet ist.

Bei dem Tintenstrahlsystem, das von diesem Gerät verwendet wird, kann die Druckqualität (besonders beim Farbdruck) je nach Papiersorte unterschiedlich sein. Das Gerät verwendet beim Drucken die am besten geeignete Farbprofil-Einstellung für jeden Papiertyp. Daher wird möglicherweise nicht die volle Leistung erzielt, wenn die [Papiertyp]-Einstellung des Druckertreiber-Bildschirms nicht mit dem Papier übereinstimmt, das in das Gerät eingelegt ist.

Überprüfen Sie die unten aufgeführten Punkte.

- Wenn im Druckertreiber-Bildschirm [Papiertyp] auf [Alle] gestellt wurde, wählen Sie den tatsächlich verwendeten Papiertyp aus. Ausführliche Informationen finden Sie unter „Papiertyp“ in der „Bedienungsanleitung“.
- Vergewissern Sie sich, dass die im Papierschacht eingelegte Papiersorte der unter [Pap.schacht-Einstellung] eingestellten Papiersorte entspricht.

[Drucken]-Bildschirm ► wählen Sie den Auftrag ► [Einstlg ändern] im Untermenü ► [Papierauswahl] ► [Pap.schacht-Einstellung] ► [Papiertyp]

## ? Die gedruckten Bilder sind zu hell bzw. verblasst.

### Die Entwurf-Funktion wurde möglicherweise eingestellt.

Wenn im Druckertreiber-Bildschirm die Entwurf-Funktion eingestellt wurde, nimmt die Druckdichte ab, da weniger Tinte verwendet wird. Wenn Sie die Druckdichte erhöhen möchten, rufen Sie die Registerkarte [Bild] auf und setzen [Bildqualität] auf [Standard].

### Die Datenkomprimierungsfunktion wurde möglicherweise eingestellt.

Wenn die Datenkomprimierungsfunktion im Druckertreiber-Bildschirm eingestellt wurde, erhöht sich die Druckverarbeitungsgeschwindigkeit, aber es werden weniger Tintentröpfchen verwendet, wodurch neutrale Farben ungleichmäßig erscheinen. Wenn Sie die Druckdichte erhöhen möchten, rufen Sie die Registerkarte [Bild] auf und setzen [Bildqualität] auf [Standard].

## ? Die Papierkanten werden schmutzig.

### [Druckbarer Bereich] wurde im Administrator-Menü möglicherweise auf [Maximal] eingestellt.

Das Innere des Geräts könnte mit Tinte verschmutzt sein. Es wird empfohlen, dass Sie die Einstellung [Standard] verwenden, vor allem in Fällen, in denen die Verschmutzung auftritt, nachdem Daten gedruckt wurden, die ein Bild enthalten, das sich bis zum Rand des Papiers erstreckt. Ausführliche Informationen erhalten Sie von Ihrem Administrator.

## ? Die Bilder sind zu hell oder zu dunkel.

### Für die Daten, wie Fotos, ist möglicherweise eine Korrektur erforderlich.

Aktivieren Sie das Kontrollkästchen [Gamma-Korrektur] auf der Registerkarte [Bild] des Druckertreiber-Bildschirms. Klicken Sie auf [Details], um über den Bildschirm [Gamma-Korrektur] die Helligkeit und den Kontrast einzustellen.

## ? Aufgrund des Papiers im Standardfach kann das Duplex-Druckverfahren nicht angewandt werden.

### Der Papiertyp für das Standardfach wurde möglicherweise auf [Umschlag] eingestellt.

Wenn die Einstellung [Dicke] unter [Papiertyp] auf [Umschlag] eingestellt ist, kann kein Duplexdruck mit Papier aus dem Standardfach durchgeführt werden, unabhängig davon, welcher Papiertyp eingelegt ist. Konfigurieren Sie diese Einstellungen in Übereinstimmung mit dem zu verwendenden Papier.

[Drucken]-Bildschirm ► wählen Sie den Auftrag ► [Einstlg ändern] im Untermenü ► [Papierauswahl] ► [Pap.schacht-Einstellung] ► [Papiertyp] ► [Dicke]

## ? Die gesendeten Daten wurden zu einem fehlerhaften Auftrag.

### Möglicherweise versuchen Sie, den Auftrag mit einem anderen als dem GD-Druckertreiber auszugeben.

Die Daten wurden möglicherweise mit einem anderen Druckertreiber als dem GD-Druckertreiber ausgedruckt oder gespeichert.

Verwenden Sie den GD-Druckertreiber, um die Daten erneut zu senden.

## ? Die Farben eines Barcode-Hintergrunds oder Bilder in der Nähe können nicht ausgedruckt werden.

### Im Barcode-Feld ist möglicherweise eine Zeichnung oder die Barcode-Bereichsdefinition falsch ausgerichtet.

In dem als Barcodebereich festgelegten Bereich ist die Grundfarbe weiß und die Barcodefarbe schwarz, unabhängig von der Farbe des Originals. Text und Abbildungen werden in schwarz gedruckt. Überprüfen Sie, ob die Barcode-Bereichsdefinition falsch ausgerichtet ist oder ob Text oder Abbildungen über dem Bereich 1 mm um den Barcode liegen. Ausführliche Informationen finden Sie unter „Barcode-Bereichsdef.“ in der „Bedienungsanleitung“.

## ? Die Layoutanordnung ist nicht korrekt.

### Die Einstellungen [Kombinieren] oder [Booklet] wurden möglicherweise nicht ordnungsgemäß konfiguriert.

Überprüfen Sie, ob die richtige Seitenreihenfolge für [Kombinieren] oder [Booklet] auf der Registerkarte [Layout] des Druckertreiber-Bildschirms festgelegt ist.

## Problembhebung beim Kopieren

Dieser Abschnitt beschreibt, wie Probleme bezüglich des Kopierens behoben werden.

### ? Ein Teil der Vorlage fehlt in den Kopierdaten.

**Möglicherweise wurde die Einstellung für [Reproduktionsgröße] nicht richtig durchgeführt.**

Stellen Sie die Reproduktionsgröße so ein, dass sie der Kombination aus Originalgröße und Papiergröße entspricht.

[Kopieren]-Bildschirm ► [Reproduktions-  
größe]

**Möglicherweise wurde die Einstellung [Autom. Reduz.] nicht konfiguriert, als Sie ein Booklet erstellt oder [Heften/Lochen] oder [Heften] ausgeführt haben.**

Wenn Sie ein Booklet erstellen oder die Heft-/Lochfunktion verwenden, kann die Druckfläche je nach Randbreite beschnitten werden, da sie nicht auf das Papier passt. Stellen Sie in den Randeinstellungen [Autom. Reduz.] auf [ON], um die Druckfläche automatisch so zu verkleinern, dass sie auf das Papier passt.

#### Für Booklets:

Bildschirm [Kopieren] ► [Booklet] ► wählen Sie [LayoutAnord] ► wählen Sie [Bindung] ► [Bearbeiten] ► stellen Sie [Mittelrand] ein ► stellen Sie [Autom. Reduz.] auf [ON]

#### Für Heften/Lochen:

[Kopieren]-Bildschirm ► [Binderand] ► stellen Sie [Autom. Reduz.] auf [ON]

### ? Es wurde eine Duplexkopie angefertigt, aber die Rückseite einer oder mehrerer Seiten ist leer.

**Möglicherweise wurde die Duplexkopie für ein Original durchgeführt, das aus unterschiedlichen Seitenformaten besteht.**

Bei der Anfertigung von Duplexkopien mit Originalen unterschiedlicher Größe wird, falls die Größe des auf der Vorder- und Rückseite des Blatts zu kopierenden Originals nicht identisch ist, eine Simplexkopie (einseitige Kopie) angefertigt.

### ? Aufgrund des Papiers im Standardfach kann das Duplex-Kopierverfahren nicht angewandt werden.

**Die Papierschacht-Einstellung für das Standardfach wurde möglicherweise auf [Umschlag] eingestellt.**

Wenn die Einstellung [Dicke] unter [Papiertyp] auf [Umschlag] eingestellt ist, kann keine Duplexkopie mit Papier aus dem Standardfach durchgeführt werden, unabhängig davon, welcher Papiertyp eingelegt ist. Konfigurieren Sie diese Einstellungen in Übereinstimmung mit dem zu verwendenden Papier.

[Kopieren]-Bildschirm ► [Papierauswahl] ► [Pap.schacht-Einstellung] ► [Papiertyp] ► [Dicke]

## Problembhebung beim Scannen

Dieser Abschnitt beschreibt, wie Probleme bezüglich des Scannens behoben werden.

### ? Auf dem Scanbildschirm der RISO Console befinden sich keine Scandaten.

**Sie haben möglicherweise nicht [Konsole] ausgewählt, nachdem Sie [Scannen] im [Startseite1]-Bildschirm ausgewählt haben.**

Die gescannten Daten werden nicht in der RISO Console angezeigt, wenn Sie [E-Mail] oder [PC] auswählen, nachdem Sie auf [Scannen] getippt haben, oder wenn die gescannten Daten im Speicher abgelegt werden. Wählen Sie [Konsole] und scannen Sie das Original erneut.

### ? Ein Teil der Vorlage fehlt in den Scandaten.

**Die Einstellung [Scan-Größe] stimmt möglicherweise nicht mit dem Format des Originals überein.**

Setzen Sie [Scan-Größe] auf das gleiche Format wie das Original oder setzen Sie sie auf [Auto].

[Scannen]-Bildschirm ► [Scan-Größe]

**Möglicherweise wurde die Einstellung für [Seitengröße] und [Reproduktionsgröße] nicht richtig durchgeführt.**

Stellen Sie [Reproduktionsgröße] passend zur Kombination der Einstellungen [Scan-Größe] und [Seitengröße] ein oder stellen Sie [Seitengröße] auf dieselbe Größe wie das Original ein.

[Scannen]-Bildschirm ► [Seitengröße]

[Scannen]-Bildschirm ► [Reproduktionsgröße]

### ? Der Farbmodus ist auf [Auto] gestellt, aber das Gerät erkennt farbige Originale nicht automatisch.

**Bei den unten aufgeführten Originalen funktioniert die automatische Erkennung möglicherweise nicht normal.**

**Farboriginale werden nicht erkannt:**

- Ein sehr hellfarbiges Original
- Ein sehr dunkles oder fast schwarzes Original
- Ein fast farbloses Original (nur dünne Farblinien usw.)

**Schwarze und weiße Originale werden nicht erkannt:**

- Eine Vorlage, bei der das Papier selbst nicht weiß ist

**Wählen Sie einen anderen Farbmodus als [Auto] oder passen Sie [Farbe / S/W Slice Level] im Administrator-Menü an.**

[Kopieren]-Bildschirm ► [Farbmodus] ► wählen Sie je nach Zweck [Vollfarbe] / [Schwarz] / [Zyan] / [Magenta]

[Scannen]-Bildschirm ► [Farbmodus] ► wählen Sie je nach Zweck [Vollfarbe] / [Grauskala] / [Schwarz]

Passen Sie im Administrator-Menü [Farbe / S/W Slice Level] an (1 bis 5)

Wenn Sie einen höheren Wert einstellen, wird es für das Gerät einfacher, Farboriginale zu identifizieren. Ausführliche Informationen erhalten Sie von Ihrem Administrator.

## Problembhebung für den Speicher und USB

Dieser Abschnitt beschreibt, wie Probleme behoben werden, die sich auf das Speichern und Laden von Dateien im/aus dem Speicher und über USB beziehen.

Ausführliche Informationen zu Problemen, die nicht mit den hier aufgeführten Informationen behoben werden können, finden Sie unter „Problembhebung beim Druckertreiber und Drucken“ (S. 2-13), „Problembhebung beim Kopieren“ (S. 2-16) und „Problembhebung beim Scannen“ (S. 2-17).

### ? Auf einem USB-Stick gespeicherte Dateien werden nicht beim Drucker angezeigt.

**Sie haben möglicherweise nicht den GD-Druckertreiber verwendet, um die Dateien im PRN-Format zu speichern.**

Um eine PRN-Datei auf einem USB-Stick zu speichern, rufen Sie die Registerkarte [Basic] im Druckertreiber-Bildschirm auf und setzen [Ausgabe] auf [Auf USB-Lw. speich.].



- Dateien, die mit einer Anwendung erstellt und gespeichert werden, können nicht in dem nativen Format der Anwendung gedruckt werden.

### ? Das Drucken auf Papier in einem Sonderformat erfolgt nicht korrekt.

**Möglicherweise wurde [Manuell] nicht für [Papiergr.] unter [Papierauswahl] - [Pap.schacht-Einstellung] ausgewählt.**

Um Papier in einem Sonderformat ohne Registrierung des Papierformats zu verwenden, geben Sie das Papierformat unter [Manuell] ein.

Bildschirm [Speicher] - [Laden] ► wählen Sie den Ordner ► wählen Sie das Dokument ► [Einstlg ändern] im Untermenü für das Dokument ► [Papierauswahl] ► [Pap.schacht-Einstellung] ► [Papiergr.] ► [Manuell]

Bildschirm [USB] - [Laden] ► wählen Sie den Ordner ► [Öffnen] ► wählen Sie das Dokument ► [Einstlg ändern] im Untermenü ► [Papierauswahl] ► [Pap.schacht-Einstellung] ► [Papiergr.] ► [Manuell]



- Wenn [ON] nicht aktiviert wird, wird die Blattbreite auf die Breite der Papierfachführung gesetzt und die Länge auf die maximale Länge des entsprechenden Fachs. Wenn Sie Papier in einem Sonderformat verwenden, verbessern sich Druckgeschwindigkeit und Papierausrichtung, wenn Sie das Papierformat im Vorfeld registrieren.

### ? Es ist Papier eingelegt, aber die Fehlermeldung „Bitte Papier einlegen.“ wird angezeigt.

**[Auto. Ausw.] wurde möglicherweise für das Standardfach und die Zufuhrfächer auf [OFF] gesetzt.**

Konfigurieren Sie [Pap.schacht-Einstellung] beim Gerät so, dass die automatische Auswahl für das Standardfach und das Zufuhrfach, die Sie verwenden, aktiviert ist.

Bildschirm [Speicher] - [Laden] ► wählen Sie den Ordner ► wählen Sie das Dokument ► [Einstlg ändern] im Untermenü für das Dokument ► [Papierauswahl] ► [Pap.schacht-Einstellung] ► stellen Sie [Auto. Ausw.] auf [ON]

Bildschirm [USB] - [Laden] ► wählen Sie den Ordner ► [Öffnen] ► wählen Sie das Dokument ► [Einstlg ändern] im Untermenü ► [Papierauswahl] ► [Pap.schacht-Einstellung] ► stellen Sie [Auto. Ausw.] auf [ON]

### ? Die Ergebnisse des Farbdrucks sind schlecht.

**Sie verwenden möglicherweise kein Papier, das für den Druck geeignet ist.**

Bei dem Tintenstrahlsystem, das von diesem Gerät verwendet wird, kann die Druckqualität (besonders beim Farbdruck) je nach Papiersorte unterschiedlich sein. Das Gerät verwendet beim Drucken die am besten geeignete Farbprofil-Einstellung für jeden Papiertyp. Daher wird möglicherweise nicht die volle Leistung erzielt, wenn die [Papiertyp]-Einstellung nicht mit dem Papier übereinstimmt, das in das Gerät eingelegt ist. Überprüfen Sie die unten aufgeführten Punkte.

- Vergewissern Sie sich, dass die im Papierschacht eingelegte Papiersorte der unter [Pap.schacht-Einstellung] eingestellten Papiersorte entspricht.

Bildschirm [Speicher] - [Laden] ► wählen Sie den Ordner ► wählen Sie das Dokument ► [Einstlg ändern] im Untermenü für das Dokument ► [Papierauswahl] ► [Pap.schacht-Einstellung] ► [Papiertyp]

Bildschirm [USB] - [Laden] ► wählen Sie den Ordner ► [Öffnen] ► wählen Sie das Dokument ► [Einstlg ändern] im Untermenü ► [Papierauswahl] ► [Pap.schacht-Einstellung] ► [Papiertyp]



**? Aufgrund des Papiers im Standardfach kann das Duplex-Druckverfahren nicht angewandt werden.**

**Der Papiertyp für das Standardfach wurde möglicherweise auf [Umschlag] eingestellt.**

Wenn die Einstellung [Dicke] unter [Papiertyp] auf [Umschlag] eingestellt ist, kann kein Duplexdruck mit Papier aus dem Standardfach durchgeführt werden, unabhängig davon, welcher Papiertyp eingelegt ist. Konfigurieren Sie diese Einstellungen in Übereinstimmung mit dem zu verwendenden Papier.

Bildschirm [Speicher] - [Laden] ► wählen Sie den Ordner ► wählen Sie das Dokument ► [Einstlg ändern] im Untermenü für das Dokument ► [Papierauswahl] ► [Pap.schacht-Einstellung] ► [Papiertyp] ► [Dicke]

Bildschirm [USB] - [Laden] ► wählen Sie den Ordner ► [Öffnen] ► wählen Sie das Dokument ► [Einstlg ändern] im Untermenü ► [Papierauswahl] ► [Pap.schacht-Einstellung] ► [Papiertyp] ► [Dicke]

**? Ein Teil der Vorlage fehlt in den Kopierdaten.**

**Möglicherweise wurde die Einstellung für [Reproduktionsgröße] nicht richtig durchgeführt.**

Stellen Sie die Reproduktionsgröße so ein, dass sie der Kombination aus Originalgröße und Papiergröße entspricht.

Bildschirm [Speicher] - [Speichern] ► wählen Sie den Ordner ► [Dok. sp.] ► [Reproduktions-größe]

**Möglicherweise wurde die Einstellung [Autom. Reduz.] nicht konfiguriert, als Sie ein Booklet erstellt oder [Heften/Lochen] oder [Heften] ausgeführt haben.**

Wenn Sie ein Booklet erstellen oder die Heft-/Lochfunktion verwenden, kann die Druckfläche je nach Randbreite beschnitten werden, da sie nicht auf das Papier passt. Stellen Sie in den Randeinstellungen [Autom. Reduz.] auf [ON], um die Druckfläche automatisch so zu verkleinern, dass sie auf das Papier passt.

**Für Booklets:**

Bildschirm [Speicher] - [Speichern] ► wählen Sie den Ordner ► [Dok. sp.] ► [Booklet] ► wählen Sie [LayoutAnord] ► wählen Sie [Bindung] ► [Bearbeiten] ► stellen Sie [Mittelrand] ein ► stellen Sie [Autom. Reduz.] auf [ON]

**Für Heften/Lochen:**

Bildschirm [Speicher] - [Speichern] ► wählen Sie den Ordner ► [Dok. sp.] ► [Binderand] ► stellen Sie [Autom. Reduz.] auf [ON]

**? Ein Teil der Vorlage fehlt in den Scandaten.**

**Die Einstellung [Scan-Größe] stimmt möglicherweise nicht mit dem Format des Originals überein.**

Setzen Sie [Scan-Größe] auf das gleiche Format wie das Original oder setzen Sie sie auf [Auto].

Bildschirm [USB] - [Speichern] ► wählen Sie den Ordner ► [Dok. sp.] ► [Scan-Größe]

**Möglicherweise wurde die Einstellung für [Seitengröße] und [Reproduktionsgröße] nicht richtig durchgeführt.**

Stellen Sie [Reproduktionsgröße] passend zur Kombination der Einstellungen [Scan-Größe] und [Seitengröße] ein oder stellen Sie [Seitengröße] auf dieselbe Größe wie das Original ein.

Bildschirm [USB] - [Speichern] ► wählen Sie den Ordner ► [Dok. sp.] ► [Seitengröße]

Bildschirm [USB] - [Speichern] ► wählen Sie den Ordner ► [Dok. sp.] ► [Reproduktions-größe]

**? Der Farbmodus ist auf [Auto] gestellt, aber das Gerät erkennt farbige Originale nicht automatisch.**

**Wählen Sie einen anderen Farbmodus als [Auto] oder passen Sie [Farbe / S/W Slice Level] im Administrator-Menü an.**

Bildschirm [Speicher] - [Speichern] ► wählen Sie den Ordner ► [Dok. sp.] ► [Farbmodus] ► wählen Sie je nach Zweck [Vollfarbe] / [Schwarz] / [Zyan] / [Magenta]

Bildschirm [USB] - [Speichern] ► wählen Sie den Ordner ► [Dok. sp.] ► [Farbmodus] ► wählen Sie je nach Zweck [Vollfarbe] / [Grauskala] / [Schwarz]

Passen Sie im Administrator-Menü [Farbe / S/W Slice Level] an (1 bis 5)

Wenn Sie einen höheren Wert einstellen, wird es für das Gerät einfacher, Farboriginale zu identifizieren. Ausführliche Informationen erhalten Sie von Ihrem Administrator.

## Problembesehung beim Multifunktions-Finisher und Versatz-Hefter

Dieser Abschnitt beschreibt, wie Probleme bezüglich des optionalen Multifunktions-Finishers und Versatz-Hefters behoben werden.

### ? Der Multifunktions-Finisher oder Versatz-Hefter funktioniert nicht.

- Vergewissern Sie sich, dass der Netzstecker fest in der Steckdose steckt.
- Vergewissern Sie sich, dass der Hauptschalter des Druckers eingeschaltet ist.
- Drücken Sie die [Netz]-Taste am Bedienfeld, um das Gerät neu zu starten. Wenn der Multifunktions-Finisher oder Versatz-Hefter immer noch nicht funktioniert, wenden Sie sich an Ihren Händler oder eine autorisierte Kundendienstvertretung.

### ? Das Papier wird an der falschen Stelle geheftet, wenn Sie das Original kopieren.

Die Ausrichtung des eingelegten Originals entspricht möglicherweise nicht der Einstellung von [Original-Ausrichtung] im Bildschirm [Heften/Lochen] oder [Heften].

[Kopieren]-Bildschirm ► [Heften/Lochen] oder [Heften] ► [Original-Ausrichtung] einstellen

Bildschirm [Speicher] - [Speichern] ► wählen Sie den Ordner ► [Dok. sp.] ► [Heften/Lochen] oder [Heften] ► [Original-Ausrichtung] einstellen

[Autom. Bilddrehung] steht nicht auf [ON].

Wenn diese Option auf [OFF] gesetzt ist, kann das Gerät das Papier nicht an der richtigen Position lochen oder heften.

[Kopieren]-Bildschirm ► [Autom. Bilddrehung]

Bildschirm [Speicher] - [Speichern] ► wählen Sie den Ordner ► [Dok. sp.] ► [Autom. Bilddrehung]

### ? Die Heftklammer dringt nicht gut durch das Papier und ist z. B. verbogen oder zerdrückt. / Es wird kein Papier über den Versatz-Hefter ausgegeben.

Es werden möglicherweise zu viele Seiten geheftet.

- Bei Verwendung des Multifunktions-Finishers Die Anzahl an Blättern, die geheftet werden können, ist wie folgt: 100 Blätter bei Papier mit 85 g/m<sup>2</sup>, A4 oder kleiner, und 65 Blätter bei Papier größer als A4.

- Bei Verwendung des Versatz-Hefters Die Anzahl an Blättern, die geheftet werden können, ist wie folgt: 50 Blätter bei Papier mit 85 g/m<sup>2</sup>, A4 oder B5 und 25 Blätter bei A3 oder B4-Papier.

Wenn die Heftklammern nicht richtig durch das Papier dringen, wenn Sie die oben angegebene Anzahl Blätter verwenden, wenden Sie sich an Ihren Händler oder eine autorisierte Kundendienstvertretung.

### ? Eine Heftklammer ist im Gerät stecken geblieben.

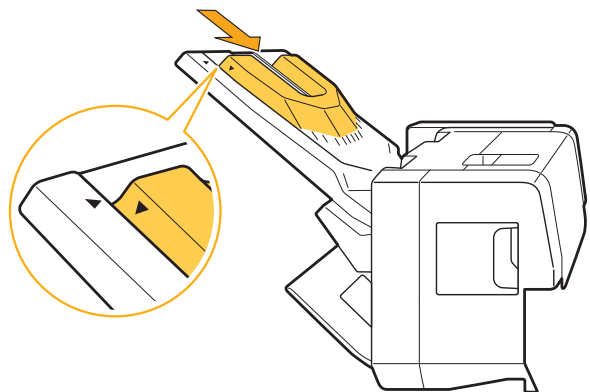
Befolgen Sie die unter „Heftklammerstau (Multifunktions-Finisher)“ (S. 2-21) und „Heftklammerstau (Versatz-Hefter)“ (S. 2-23) beschriebenen Schritte, um die Heftklammer zu entfernen.

### ? Es kommen lose geheftete Blätter aus dem Versatz-Hefter. / Die Ausdrucke sind zurückgewellt.

Die Fachposition des Versatz-Hefters (feste Position der Markierung ►◄) ist möglicherweise nicht richtig ausgerichtet.

Ändern Sie die Fachposition abhängig vom Papiertyp oder den Ausgabebedingungen.

Um viele Blätter im Format B5 oder kleiner mit Versatz oder ohne Sortierung auszudrucken, setzen Sie die feste Position der Markierung ◄ in die unten dargestellte Position.

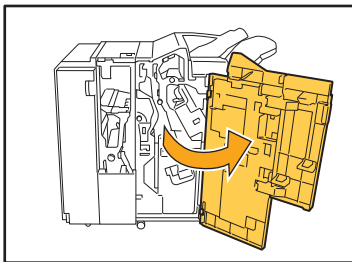


## Heftklammerstau (Multifunktions-Finisher)

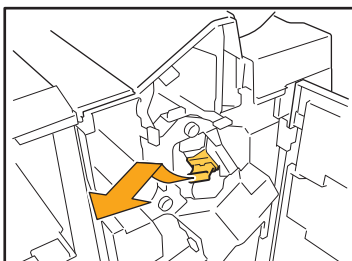
Wenn eine Heftklammer im Gerät stecken geblieben ist, befolgen Sie die Schritte unten, um die Heftklammer zu entfernen.

● Beispiel Hefterkassette UR1

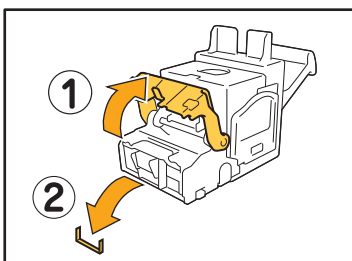
### 1 Öffnen Sie die Abdeckung.



### 2 Fassen Sie den Griff der Hefterkassette und ziehen Sie sie zu sich heran; heben Sie sie dabei leicht an.



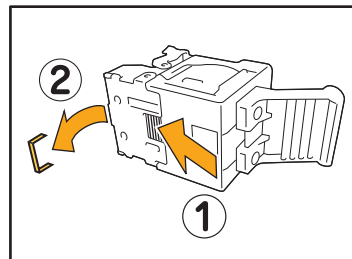
### 3 Öffnen Sie den Deckel der Hefterkassette und entfernen Sie die feststeckende Heftklammer.



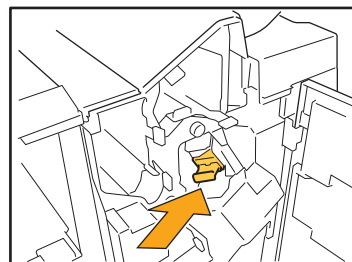
#### VORSICHT

Achten Sie darauf, sich beim Entfernen der Heftklammer nicht die Finger zu verletzen.

### 4 Wenn sich die verklemmte Heftklammer nicht entfernen lässt, drücken Sie die Hefterkassette in Richtung Pfeil, um die Heftklammer zu entfernen.

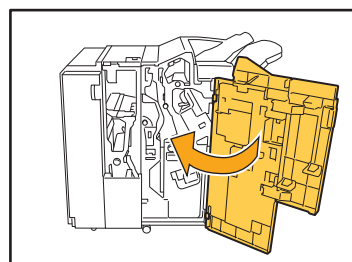


### 5 Setzen Sie das Klammermagazin wieder an seinem Platz ein.



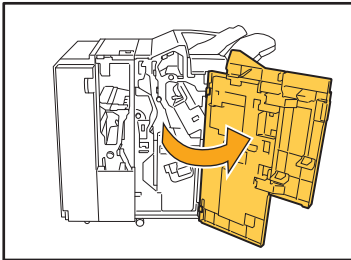
Schieben Sie die Kassette ein, bis Sie ein Klicken hören.

### 6 Schließen Sie die Abdeckung.

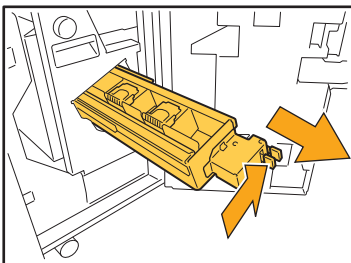


● Beispiel Heferkassette UR2/UR3

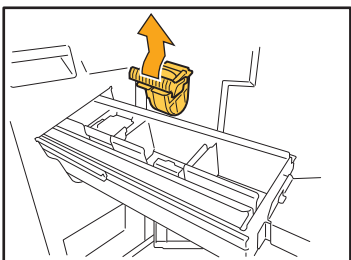
# 1 Öffnen Sie die Abdeckung.



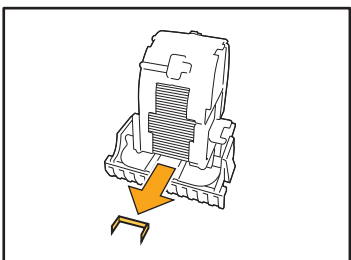
# 2 Ziehen Sie die Einheit zu sich heran und schieben Sie dabei den R2/R3-Hebel nach rechts.



# 3 Halten Sie die Laschen links und rechts an der Kassette und ziehen Sie sie nach oben links.



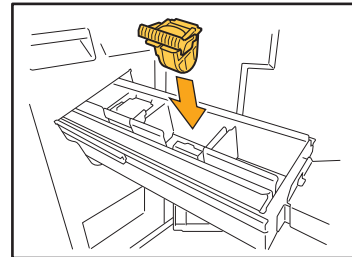
# 4 Entfernen Sie die eingeklemmte Heftklammer.



## ! VORSICHT

Achten Sie darauf, sich beim Entfernen der Heftklammer nicht die Finger zu verletzen.

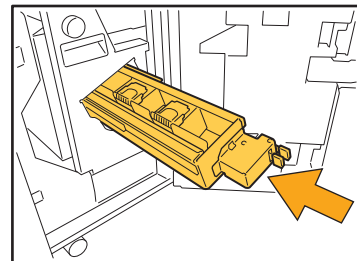
# 5 Halten Sie die Laschen links und rechts an der Kassette und bringen Sie die Kassette an der Einheit an.



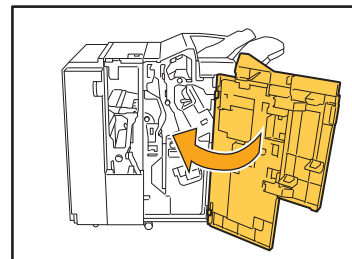
Drücken Sie fest auf die Mitte (runde Vertiefung) der Kassette.

- ! • Wenn die Kassette nicht komplett eingedrückt ist, sitzt sie locker und kann keine Heftklammern zuführen.

# 6 Setzen Sie die Einheit wieder ein.



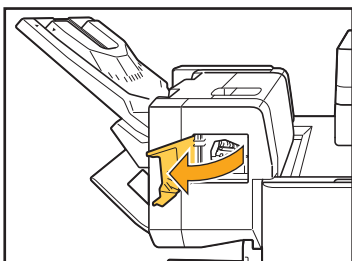
# 7 Schließen Sie die Abdeckung.



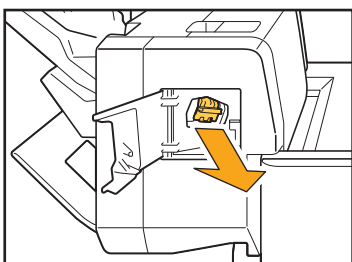
## Heftklammerstau (Versatz-Hefter)

Wenn eine Heftklammer im Gerät stecken geblieben ist, befolgen Sie die Schritte unten, um die Heftklammer zu entfernen.

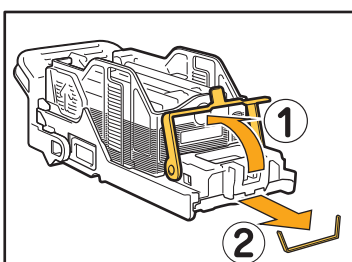
### 1 Öffnen Sie die Hefter-Abdeckung.



### 2 Fassen Sie den Griff der Heferkassette und ziehen Sie sie zu sich heran.



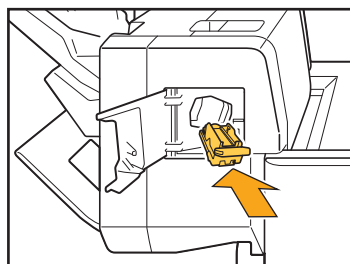
### 3 Öffnen Sie den Deckel des Klammermagazins und entfernen Sie die feststeckende Klammer.



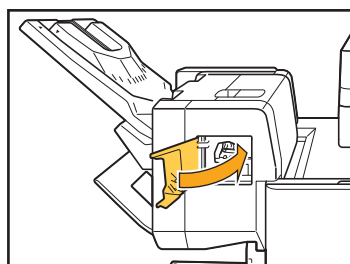
#### **VORSICHT**

Achten Sie darauf, sich beim Entfernen der Heftklammer nicht die Finger zu verletzen.

### 4 Setzen Sie das Klammermagazin wieder an seinem Platz ein.



### 5 Schließen Sie die Hefter-Abdeckung.



2

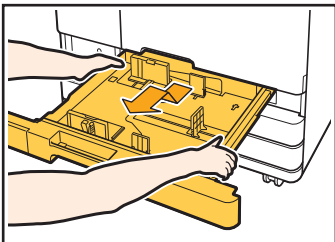
## Problembesehung beim Zufuhrfach

Dieser Abschnitt beschreibt Vorsichtsmaßnahmen zur Verwendung des Zufuhrfachs.

### **?** Im Zufuhrfach ist ein Papierstau aufgetreten. / Das Fach kann nicht problemlos herausgezogen werden.

Möglicherweise müssen Sie das Zufuhrfach herausnehmen, um verklemmtes Papier am hinteren Ende des Zufuhrfachs zu entfernen.

An der rechten Seite des Zufuhrfachs befindet sich eine Feder. Wenn Sie das Fach herausziehen, halten Sie es wie unten dargestellt fest, ohne die Feder zu berühren.



- 1 Ziehen Sie das Fach bis zum Anschlag heraus.
- 2 Heben Sie die Vorderseite des Fachs diagonal an und ziehen Sie das Fach heraus.
- 3 Entfernen Sie das eingeklemmte Papier.
- 4 Richten Sie die weißen Vorsprünge an beiden Seiten des Fachs an den Schienen aus und setzen Sie das Fach wieder ein.

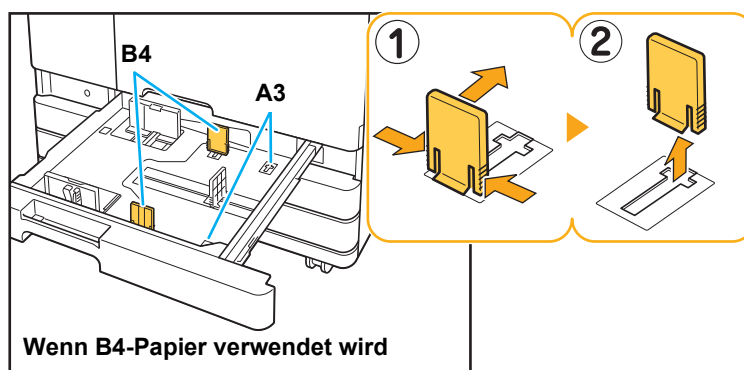
Heben Sie die Vorderseite des Fachs diagonal an und setzen Sie es in die Schienen ein. Senken Sie das Fach danach in die horizontale Position ab und schieben Sie es hinein.



- Legen Sie Ihre rechte Hand auf die vordere Abdeckung des Fachs und Ihre linke Hand auf die linke Seite im Bereich der Rückseite, diagonal gegenüber Ihrer rechten Hand, um das Fach im Gleichgewicht zu halten. Wenn Sie den vorderen Teil mit beiden Händen festhalten und an dem Fach ziehen, kann das Ende aufgrund des Gewichtes des Fachs absacken.

## Einlegen von A3-Papier und B4-Papier

Schieben Sie die Papierführungen in die richtige Position für das verwendete Papierformat. Um die Position der Papierführungen zu ändern, drücken Sie beide Seiten der Papierführung zusammen, schieben Sie sie heraus und dann in die entsprechende Aussparung für das gewünschte Papierformat.



## Problembhebung bei der Zufuhr mit hoher Kapazität

Dieser Abschnitt beschreibt, wie Probleme bezüglich der Zufuhr mit hoher Kapazität behoben werden.

**?** Obwohl kein Papier mehr in der Zufuhr mit hoher Kapazität vorhanden ist, senkt sich das Standardfach nicht in seine unterste Position ab, sondern hält in der Mitte an.

Drücken Sie zum Absenken des Standardfachs die Standardfach-Absenktaste.  
Halten Sie die Standardfach-Absenktaste gedrückt, um das Standardfach in die gewünschte Position abzusenken.



- Die Position, in die das Standardfach abgesenkt wird, wenn kein Papier mehr vorhanden ist, oder wenn die Standardfach-Absenktaste betätigt wird, kann im Administrator-Menü festgelegt werden.

**?** Die Papiereinzugsführungen lassen sich nicht einstellen, so dass sich das Papier durchbiegt, wellt oder falsch ausgerichtet wird.

Wenn viel Papier auf einmal eingelegt wird, haben die Papiereinzugsführungen Schwierigkeiten bei der Anpassung und richtigen Einstellung. (Das Papier wird nicht ausgerichtet, da es durchgebogen oder gewellt ist.) Laden Sie einen einzelnen Packen Papier und legen Sie das übrige Papier erst nach Anpassung der Papiereinzugsführungen ein. Weitere Informationen zum Laden einer großen Papiermenge siehe „Wenn viel Papier auf einmal eingelegt wird“ in der „Bedienungsanleitung“.

2

## Problembhebung bei der Ablage mit hoher Kapazität

Dieser Abschnitt beschreibt, wie Probleme bezüglich der Ablage mit hoher Kapazität behoben werden.

**?** Das Stapelfach senkt sich nicht ab, und die Ausdrucke lassen sich nur schwer bewegen.

Drücken Sie zum Absenken des Stapelfachs die Stapelfach-Absenktaste.  
Durch Drücken der Stapelfach-Absenktaste senkt sich das Stapelfach in die Position ab, in die der Schlitten eingestellt ist (unterste Position).



- Das Drücken der Stapelfach-Absenktaste, während sich das Stapelfach absenkt, hält die Absenkbewegung des Stapelfachs an.
- Drücken Sie die Stapelfach-Absenktaste nur, wenn die rechte und die linke Abdeckung geschlossen sind.
- Die Position, auf die das Stapelfach nach Abschluss eines Druckauftrags abgesenkt wird, kann im Administrator-Menü festgelegt werden.

**?** Das Stapelfach senkt sich nach jedem Drucken eines Auftrags ab, so dass kein kontinuierliches Drucken möglich ist.

**Die Position, auf die das Stapelfach nach Abschluss eines Druckauftrags abgesenkt wird, kann auf [Auf den Schlitten absenken] / [Auf die bestimmte Position absenken] eingestellt werden.**

Das Stapelfach senkt sich nicht ab, wenn [Ablage mit hoher Kapazität] im Administrator-Menü auf [Nicht absenken] eingestellt wird. Ausführliche Informationen erhalten Sie von Ihrem Administrator.

## Problembhebung beim IC-Kartenleser

---

Dieser Abschnitt beschreibt, wie Probleme bezüglich des IC-Kartenlesegeräts behoben werden.

### Die Anmeldung mit der IC-Karte ist unmöglich.

**Möglicherweise behindert eine andere Karte, die sich eventuell in der gleichen Hülle befindet, die Verwendung der IC-Karte.**

Falls sich die Karten gegenseitig behindern, kann es sein, dass Sie sich nicht mit der IC-Karte anmelden können.

**Möglicherweise halten Sie die IC-Karte nicht richtig vor den IC-Kartenleser.**

Ist die IC-Karte zu weit vom IC-Kartenleser entfernt, wird die IC-Karte nicht erkannt und ein Authentifikationsfehler tritt auf.

**Das USB-Kabel des IC-Kartenlesers ist möglicherweise nicht korrekt angeschlossen.**

Falls es nicht korrekt angeschlossen ist, kann es sein, dass Sie sich nicht mit der IC-Karte anmelden können.

**Die Informationen auf der IC-Karte wurden möglicherweise nicht beim Gerät registriert.**

- Die IC-Karte muss zuvor vom Administrator registriert worden sein. Vergewissern Sie sich, dass der Administrator Ihre IC-Karte registriert hat.
- Das Attribut des externen Servers, welches für die IC Karten-Authentifizierung verwendet wird, ist nicht richtig eingestellt. Ausführliche Informationen zu den zu ergreifenden Maßnahmen erhalten Sie von Ihrem Administrator.

### Eine registrierte IC-Karte ist verloren gegangen oder fehlt.

**Wenden Sie sich unverzüglich an Ihren Administrator.**

Mit der IC-Karte kann sich der Benutzer beim Gerät anmelden und Dokumente ausdrucken. Wenn Ihre IC-Karte von einem unautorisierten Dritten verwendet wird, werden diese Aktivitäten unter Ihrem Namen aufgezeichnet. Wenn Sie den Verlust Ihrer Karte bemerken, melden Sie dies umgehend Ihrem Administrator.



### Die vordere Abdeckung lässt sich nicht öffnen.

**Die vordere Abdeckung kann nur geöffnet werden, wenn ein Fehler behoben werden muss, wie zum Beispiel der Austausch der Tintenkartusche oder das Beseitigen eines Papierstaus.**

Wenn Sie die vordere Abdeckung öffnen möchten, ohne dass ein Fehler vorliegt, drücken Sie [Vordere Abdeckung Entriegelung].

Bildschirm [Startseite1] ► [Wartung] ► [Vordere Abdeckung Entriegelung]

### Beim Antippen der Indextaste auf dem Bildschirm [Anmelden] erscheint nicht der korrekte Benutzername.

**Der Administrator hat [Index] unter [Benutzereinstellung] möglicherweise nicht richtig konfiguriert.**

Wenden Sie sich an Ihren Administrator.

### Ein Auftrag mit einem PIN-Code kann nicht gelöscht werden.

Um einen Auftrag mit einem PIN-Code ohne Eingabe des PIN-Codes zu löschen, müssen Sie als Administrator angemeldet sein. Wenden Sie sich an den Administrator, um diese Aufträge zu löschen.

### Der Drucker wacht nicht automatisch auf.

Wenn Sie versuchen, in einer Netzwerkumgebung zu drucken, in der die Kommunikation Wake On LAN nicht aktiviert ist, wird der Drucker aufgrund der Einstellung des Ruhemodus durch den Administrator nicht automatisch reaktiviert.

Klicken Sie auf [Druckerinfo erf.] auf dem Bildschirm des Druckertreibers und konfigurieren Sie [MAC-Adresse des Druckers].

Druckertreiber-Eigenschaftenbildschirm ► Registerkarte [Umgebung] ► [Druckerinfo erf.]

Ausführliche Informationen finden Sie unter „Wake on LAN“ in der „Bedienungsanleitung“. Ansonsten wenden Sie sich an Ihren Administrator.

### Der Bildschirm RISO Console wird nicht angezeigt.

**Die IP-Adresse des Geräts wurde möglicherweise nicht richtig im Internetbrowser eingegeben.**

Geben Sie die richtige IP-Adresse ein. Sie können die IP-Adresse des Geräts überprüfen, indem Sie auf [Systeminfos] - [Maschineninfo] im [Startseite1]-Bildschirm tippen.

**Möglicherweise befindet sich das Gerät im Ruhemodus.**

Die Energiesparstufe, die der Administrator in [Energiesparen-Einstellung] konfiguriert hat, verhindert möglicherweise das Aktivieren der RISO Console. Drücken Sie die Taste [Wecken], um das Gerät wieder in den Betriebsstatus zu versetzen, und aktivieren Sie dann die RISO Console.

Ausführliche Informationen zur Energiesparen-Einstellung erhalten Sie von Ihrem Administrator.

## Der Bildschirm [Tinteninformationseingabe] wird angezeigt.


### **Befolgen Sie die Anweisungen auf dem Bildschirm, um die eingestellten Werte einzugeben.**

Um eine optimale Druckqualität sicherzustellen, ruft das Gerät Informationen von den Tintenkartuschen ab. Wenn die Informationen nicht ordnungsgemäß abgerufen werden können, geben Sie die entsprechenden Werte über den Bildschirm [Tinteninformationseingabe] ein.



- Wenn Sie die Tintenkartuschen austauschen oder auf die [Netz]-Taste im Bedienfeld drücken, um das Gerät neu zu starten, verschwinden die im Bildschirm [Tinteninformationseingabe] eingegebenen Einstellungswerte. Konfigurieren Sie die Tintenkartuschen-Informationen neu.

Wenn der Bildschirm [Tinteninformationseingabe] angezeigt wird, bedeutet das, dass eine Nicht-RISO-Tintenkartusche eingesetzt wurde. Um die Nicht-RISO-Tintenkartusche weiterhin zu verwenden, geben Sie die entsprechenden Werte anhand der folgenden Tabelle ein.

Meldung	Einstellung/Beschreibung	Einstellungswert/Details
<b>Bitte eine Temperaturanpassungseinstellung für die eingesetzte Tinte auswählen.</b>	Um einen optimalen Ausdruck möglich zu machen, legen Sie den Überwachungsbereich der druckfähigen Temperatur für die Tinte fest.	[1] (30 °C - 40 °C) [2] (30 °C - 45 °C) [3] (25 °C - 45 °C) [4] (20 °C - 45 °C) [5] (20 °C - 40 °C)
<b>Bitte einen Reinigungsvorgang für die eingesetzte Tinte auswählen.</b>	Legen Sie den höchsten Reinigungszyklus für die Tinte fest, der keine fehlerhaften Ausdrücke erzeugt.   • Wenn der eingestellte Wert die maximale Anzahl Blätter übersteigt, wird der Bestätigungsbildschirm für die Reinigungszykluseinstellungen angezeigt.	[1] (500 bis 700 Blätter) [2] (500 bis 1500 Blätter) [3] (500 bis 3000 Blätter) [4] (500 bis 5000 Blätter) [5] (500 bis 5000 Blätter)  Die Standardwerte unterscheiden sich zwischen [4] und [5], während der Auswahlbereich der gleiche ist. [4]: 2000 Blätter [5]: 3000 Blätter
<b>Bitte das Verfallsdatum der Tinte einstellen.</b>	Legen Sie das Jahr und den Monat fest, in denen die Meldung angezeigt werden soll, die auf das bevorstehende Verfallsdatum der Tinte hinweist.	[Monat]: 1 - 12 [Jahr] (letzte zwei Stellen): 00 - 99

## Problembhebung beim optionalen PS-Set

Dieser Abschnitt beschreibt, wie Probleme bezüglich des PostScript 3-Druckertreibers und beim Drucken behoben werden.

### **? Auf einem USB-Stick gespeicherte Dateien werden nicht beim Drucker angezeigt.**

**Die PDF-Dateien wurden möglicherweise in einem Ordner gespeichert, der mit dem GD-Druckertreiber erstellt wurde.**

PDF-Dateien, die in einem vom GD-Druckertreiber erstellten Ordner gespeichert wurden, werden nicht angezeigt.

Speichern Sie PDF-Dateien direkt auf dem USB-Stick, ohne einen Ordner zu erstellen, oder speichern Sie sie in einem Ordner, den Sie zuvor erstellt haben.

### **? Der Druckvorgang dauert sehr lange, wenn Mac OS verwendet wird. / Der Druckvorgang kann mit den aktuellen Einstellungen nicht ausgeführt werden.**

**Im Dialogfeld [Drucken] der Anwendung wurde möglicherweise das Kontrollkästchen [Seiten sortieren] aktiviert.**

Deaktivieren Sie das Kontrollkästchen [Seiten sortieren].

### **? Beim Ausdrucken eines Dokuments mit mehreren Seiten mit Mac OS werden manche Seiten nicht in der korrekten Papiergröße ausgedruckt.**

**Die Originaldaten enthalten möglicherweise mehrere Papierformate.**

Wenn Originaldaten gedruckt werden, die mehrere Papierformate enthalten, wird das Papierformat der ersten Seite für die restlichen Seiten verwendet. Daher werden Seiten mit einem anderen Format als die erste Seite möglicherweise nicht ordnungsgemäß gedruckt oder ein Teil der Seite kann fehlen.

### **? Wenn eine PDF-Datei direkt von einem USB-Flash-Speichergerät ausgedruckt wird, wird eine Seite mit dem Text „Implementation limit exceeded“ ausgedruckt.**

**Enthält die Originalvorlage Bilder mit hoher Auflösung?**

Das Drucken der Originalvorlage mit Bildern mit hoher Auflösung ist unter Umständen nicht möglich, da die Verarbeitung zu lange dauert. Erstellen Sie die Originalvorlage neu und verwenden Sie dabei Bilder niedrigerer Auflösung; senden Sie die Daten dann erneut. Wenn das Drucken weiterhin nicht möglich ist, wenden Sie sich an Ihren Händler oder einen autorisierten Kundendienstmitarbeiter.



## Kapitel 3 Wartung

### Auswechseln des Klammersmagazins

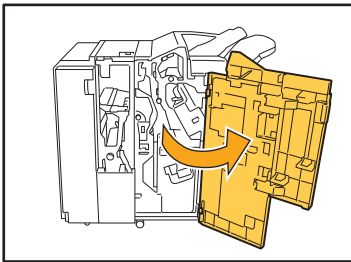
Wenn keine Heftklammern mehr vorhanden sind, wird der Druck gestoppt und eine Meldung wird im Touchpanel angezeigt.

Befolgen Sie die Schritte unten, um die Hefterkassette auszutauschen.

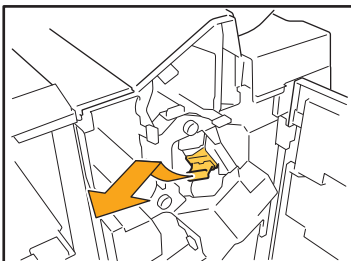
#### Austausch der Hefterkassette UR1 (Multifunktions-Finisher)

! • Die Meldung zum Austausch der Hefterkassette kann angezeigt werden, auch wenn noch Heftklammern übrig sind. Ersetzen Sie die Hefterkassette trotzdem. Die verbleibenden Heftklammern können verwendet werden.

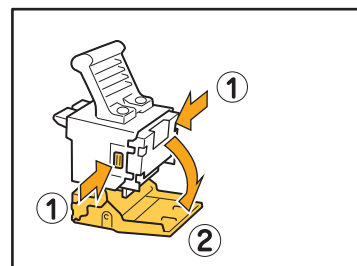
#### 1 Öffnen Sie die Abdeckung.



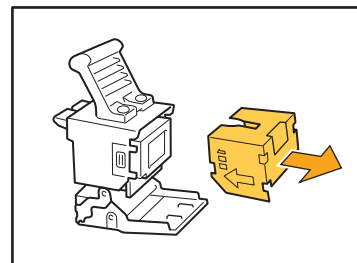
#### 2 Fassen Sie den Griff der Hefterkassette und ziehen Sie sie zu sich heran; heben Sie sie dabei leicht an.



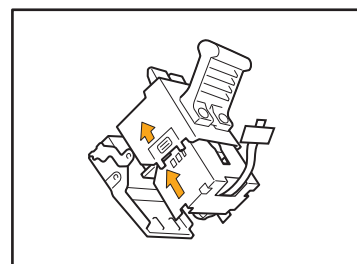
#### 3 Drücken Sie auf den mit dem Pfeil ① angezeigten Bereich, um die Hefterkassettenabdeckung zu öffnen.



#### 4 Nehmen Sie das Heftklammermagazin heraus.

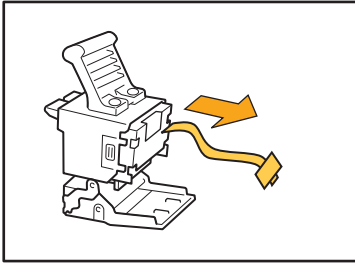


#### 5 Setzen Sie ein neues Heftklammermagazin in die Hefterkassette ein.

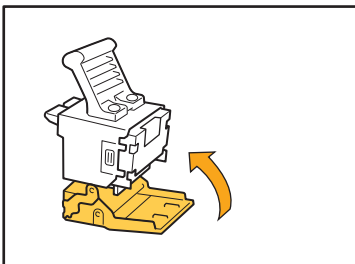


! • Richten Sie die Pfeile aus und setzen Sie das Heftklammermagazin ein.

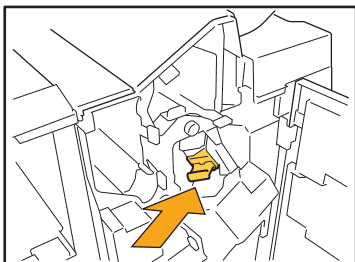
**6** Ziehen Sie das Klebeband von dem Hefklammermagazin ab.



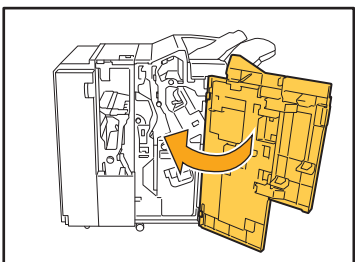
**7** Schließen Sie die Abdeckung der Heferkassette.



**8** Setzen Sie das Klammermagazin wieder an seinem Platz ein.



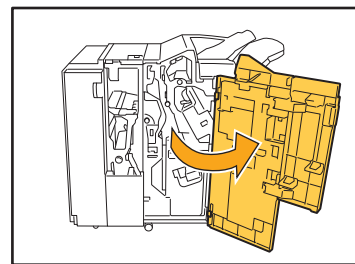
**9** Schließen Sie die Abdeckung.



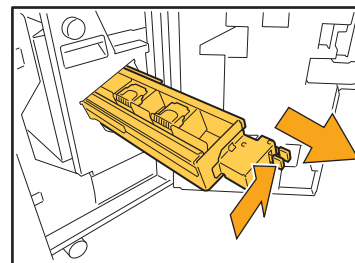
Austausch der Heferkassette UR2/UR3

- Die Meldung zum Austausch der Heferkassette kann angezeigt werden, auch wenn noch Hefklammern übrig sind. Ersetzen Sie die Heferkassette trotzdem. Die verbleibenden Hefklammern können nicht verwendet werden. Bitte beachten Sie dies.

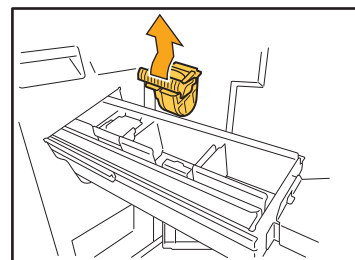
**1** Öffnen Sie die Abdeckung.



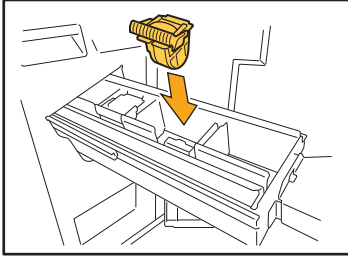
**2** Ziehen Sie die Einheit zu sich heran und schieben Sie dabei den R2/R3-Hebel nach rechts.



**3** Halten Sie die Laschen links und rechts an der Kassette und ziehen Sie sie nach oben links.



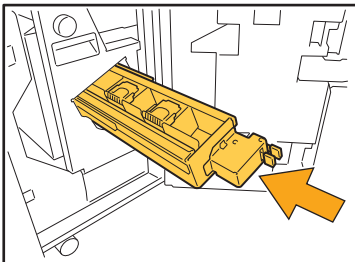
- 4 Halten Sie die Laschen links und rechts an der Kassette und bringen Sie die neue Kassette an der Einheit an.**



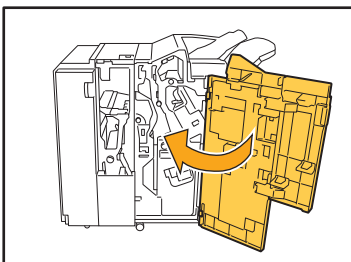
Drücken Sie fest auf die Mitte (runde Vertiefung) der Kassette.

- Wenn die Kassette nicht komplett eingedrückt ist, sitzt sie locker und kann keine Heftklammern zuführen.

- 5 Setzen Sie die Einheit wieder ein.**



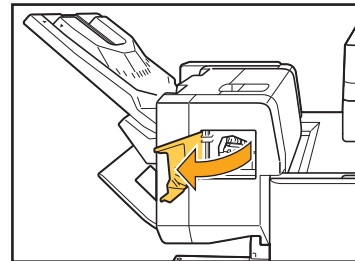
- 6 Schließen Sie die Abdeckung.**



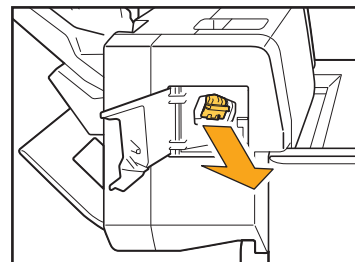
### Austausch der Hefterkassette (Versatz-Hefter)

- Die Meldung zum Austausch der Hefterkassette kann angezeigt werden, auch wenn noch Heftklammern übrig sind. Ersetzen Sie die Hefterkassette trotzdem. Die verbleibenden Heftklammern können verwendet werden.

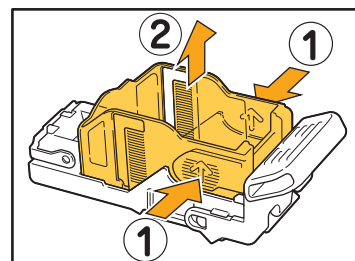
- 1 Öffnen Sie die Hefter-Abdeckung.**



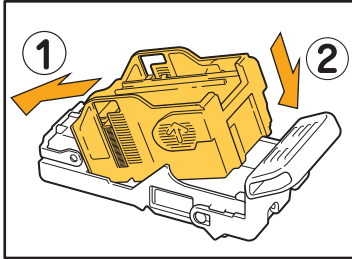
- 2 Fassen Sie den Griff der Hefterkassette und ziehen Sie sie zu sich heran.**



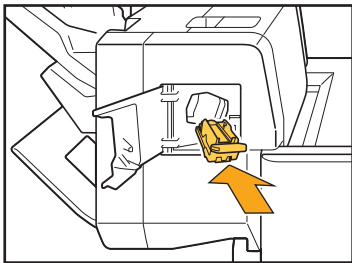
- 3 Drücken Sie auf den mit Pfeil ① angezeigten Bereich, um die Haken zu lösen und die Hefterkassette zu entnehmen.**



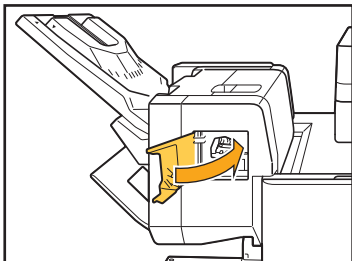
- 4** Setzen Sie den vorderen Teil des neuen Heftklammernbehälters in die Kassette ein und dann den hinteren Teil.



- 5** Setzen Sie das Klammermagazin wieder an seinem Platz ein.



- 6** Schließen Sie die Hefter-Abdeckung.





## Leeren des Papierrestbehälters des Lochers

Wenn der Papierrestbehälter des Lochers voll ist, wird der Druckvorgang angehalten und auf dem Touchpanel eine Meldung angezeigt.

Auf folgende Weise entfernen Sie den Papierrestbehälter und leeren ihn.

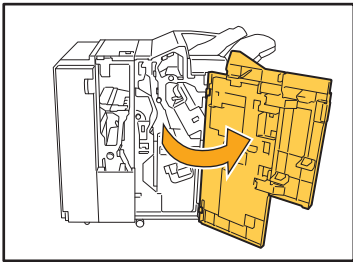


- Entsorgen Sie beim Entfernen des Papierrestbehälters unbedingt den Locher-Abfall. Wenn sich noch Locher-Abfall in dem Papierrestbehälter befindet, kann sich füllen, bevor eine entsprechende Meldung angezeigt wird, und eine Fehlfunktion verursachen.
- Führen Sie diesen Vorgang stets bei eingeschaltetem Gerät aus. Wenn das Gerät nicht eingeschaltet ist, kann es nicht erkennen, dass der Papierrestbehälter leer ist. Wenn sich das Gerät im Ruhemodus befindet, drücken Sie auf dem Bedienfeld die Taste [Wecken].

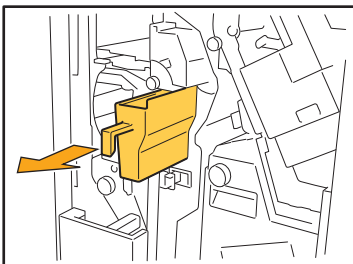
3

### Leeren des Papierrestbehälters

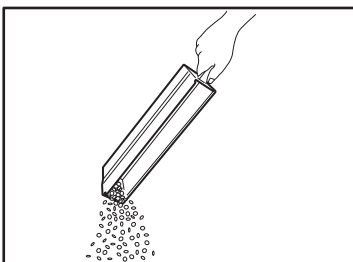
#### 1 Öffnen Sie die Abdeckung.



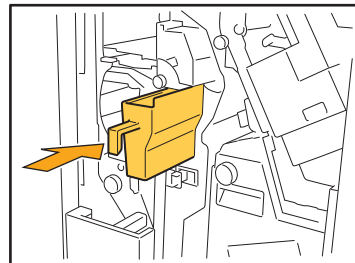
#### 2 Entfernen Sie den Papierrestbehälter, indem Sie ihn zu sich heranziehen.



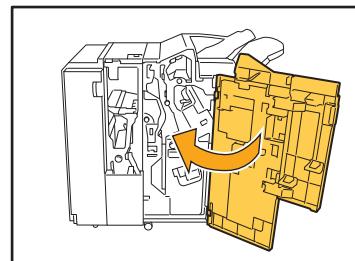
#### 3 Entsorgen Sie den Locher-Abfall vollständig.



#### 4 Setzen Sie den Papierrestbehälter wieder in seiner ursprünglichen Position ein.



#### 5 Schließen Sie die Abdeckung.



## Einfache Fragen

- ◆ **Es wird eine Meldung angezeigt, dass eine Tintenpatrone ausgewechselt werden muss. Kann ich dann weiterdrucken?**

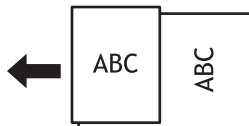
Nein, das können Sie nicht. Das Drucken wird fortgesetzt, sobald die leere Tintenpatrone ausgewechselt wurde.

Die Auftragsdaten gehen nicht verloren, wenn das Drucken aufgrund einer leeren Tintenpatrone gestoppt wird.

- ◆ **Kann ich Vorlagen unterschiedlicher Größe in die ADF einziehen lassen?**

Sie können Originale verschiedener Größe, deren eine Seite dieselbe Länge hat, zusammen einscannen. Setzen Sie [Gemischtes Orig.format] auf [ON].

Ausrichtung des  
Originals beim  
Einlegen in den ADF



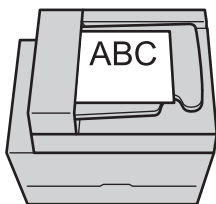
- ◆ **Wie schaltet man die Betriebstöne aus?**

Der Bestätigungs- und Fehlerton kann über die Einstellung [Signalton] im Administrator-Menü ein- oder ausgeschaltet werden.

Wenden Sie sich an Ihren Administrator.

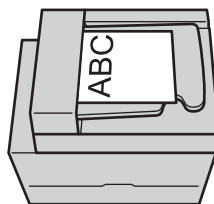
- ◆ **Wie sollte das Original eingelegt werden, wenn [Obers. oben] und [Obers. links] in der Einstellung [Original-Ausrichtung] verwendet werden?**

**[Obers. oben]**



Legen Sie das Original mit der gleichen Ausrichtung ein, in der Sie es lesen würden.

**[Obers. links]**




Legen Sie die Vorlage mit nach links weisender Oberseite ein.

- ◆ **Das Gerät hat mich abgemeldet, obwohl ich keinen Vorgang durchgeführt habe.**

Die Einstellung [Autom. Abmeldezeit] wurde für [Login-Einstellung] im Administrator-Menü konfiguriert.

Die [Autom. Abmeldezeit] kann auf zwischen 10 und 3600 Sekunden eingestellt werden.


Wenden Sie sich an Ihren Administrator.

 **Ich muss warten, bevor ich das Gerät verwenden kann, da es sich immer im Ruhemodus befindet, wenn ich es verwenden möchte.**

Die Einstellung [AutomRuhezust.] wurde für [Energiesparen-Einstellung] im Administrator-Menü konfiguriert. Schaltet das Gerät nach einer festgelegten Zeitspanne (1 bis 60 Minuten) automatisch in den Ruhezustand. Wenden Sie sich an Ihren Administrator.

 **Wofür ist die Einstellung [Versetzte Ausgabe]?**

Mit dieser Funktion kann das Gerät jeden Satz gedruckter Dokumente etwas versetzt vom vorherigen stapeln, wenn sie ausgegeben werden, wodurch sie leichter zu trennen sind. Diese Einstellung ist verfügbar, wenn der optionale Multifunktions-Finisher, der Versatz-Hefter oder die Ablage mit hoher Kapazität angeschlossen ist.

 **Kann ich ohne die IC-Karte drucken?**

Bestimmte Einstellungen von [Anmeldemethode], die vom Administrator konfiguriert wurden, lassen möglicherweise zu, dass Sie sich mit einer IC-Karte oder einem PIN-Code anmelden. Abhängig von der Einstellung können Sie sich ohne die IC-Karte anmelden, wenn Sie den PIN-Code eingeben. Wenden Sie sich an Ihren Administrator.

 **Kann ich ohne Rand drucken?**

Nein, das können Sie nicht. Ausdrucke haben immer einen leeren Rand, unabhängig von der Datengröße.

 **Was ist die Speicher-Funktion?**

Mit der Speicher-Funktion können gescannte Originale oder Druckdaten, die von einem Computer gesendet wurden, auf der internen Festplatte des Geräts gespeichert werden. Diese Funktion ist praktisch zum Speichern von Dokumenten, die häufig gedruckt werden.

 **Wie kann ich den aktuellen Status eines Auftrags oder die Details der abgeschlossenen Aufträge überprüfen?**

Drücken Sie die Taste [Auftragsstatus] auf dem Bedienfeld. Der Bildschirm [Auftragsstatus] wird angezeigt. Sie können die Details der Aufträge prüfen, die gerade verarbeitet werden, von Aufträgen im Leerlauf und von abgeschlossenen Aufträgen.

 **Wie kann die IP-Adresse dieses Geräts überprüfen?**

Sie können die IP-Adresse des Geräts überprüfen, indem Sie auf [Systeminfos] - [Maschineninfo] im [Startseite1]-Bildschirm tippen.

 **Wie kann ich das Abfärben von Tinte reduzieren?**

Stellen Sie [Bildqualität] auf der Registerkarte [Bild] auf dem Druckertreiber-Bildschirm auf [CMY-Druck] ein. Dies verbessert die Fixierung der Tinte, so dass Tinte weniger leicht auf angrenzende Blätter abfärbt.





