

Sorun Giderme Kılavuzu

Bu kılavuzda kağıt sıkışması veya başka sorunlarda yapılması gereken işlem açıklanmaktadır.



ComColor GD Series
9630/9630R/9631/9631R/7330/7330R

Bu cihaz, “RAL-UZ171” Alman çevre etiketinin madde emisyon denetimlerine uygundur.



DİKKAT

Bu kılavuzu okuduktan sonra ileride başvurmak için elinizin altında tutun.

“Güvenlik önlemleri” ilave Güvenlik Bilgileri ile birlikte verilir. Kullanmadan önce okuduğunuzdan emin olun.

Bu Kılavuz Hakkında

Önsöz

Bir ComColor GD Serisi ürünü satın aldığınız için teşekkür ederiz. Bu kılavuzda, bu makine kullanılırken oluşabilecek sorunların sebepleri ve bunları giderme yöntemleri açıklanmaktadır. Kolay erişebilmek için bu kılavuzu elinizin altında bulundurun.

Aşağıdaki beş kılavuz bu makineyle birlikte verilir.

● Hızlı Kılavuz

Bu kılavuzda temel makine işlemleri ve sarf malzemelerinin nasıl değiştirileceği açıklanmaktadır. Kolay erişebilmek için bu kılavuzu elinizin altında bulundurun. Bu kılavuzu okuyarak başlayın.

● Kullanıcı Kılavuzu

Bu kılavuzda kullanım önlemleri ve spesifikasyonların yanında, işlemler ve her bir fonksiyonun ayarları açıklanmaktadır. Makineyi daha detaylı anlamak için bu kılavuzu okuyun.

● Yönetici Kılavuzu

Bu kılavuzda, yönetici tarafından yapılandırılabilen makine ayarları ve opsiyonel ekipmanlar açıklanmaktadır.

● Sorun Giderme Kılavuzu (bu kılavuz)

Bu kılavuzda kağıt sıkışması veya başka sorunlarda yapılması gereken işlemler açıklanmaktadır.

● Güvenlik Bilgileri

Bu kılavuzda güvenlik önlemleri ve spesifikasyonlar açıklanmaktadır.

Bu Kılavuz Hakkında

- (1) Bu kılavuz RISO KAGAKU CORPORATION şirketinin izni olmadan tamamen veya kısmen çoğaltılamaz.
- (2) Ürün geliştirmeleri sebebiyle bu kılavuzun içeriği önceden haber vermeden değiştirilebilir.
- (3) RISO KAGAKU CORPORATION bu kılavuzun veya makinenin kullanımının hiçbir sonucundan sorumlu tutulamaz.

Ticari Marka Bilgileri

Microsoft, Windows ve Windows Server, Microsoft Corporation şirketinin ABD ve/veya diğer ülkelerde ya tescilli ticari markaları ya da ticari markalarıdır.

Mac, Mac OS ve Safari, Apple Inc. şirketinin tescilli ticari markalarıdır.

Adobe, Adobe logosu, PostScript ve PostScript 3, Adobe Systems Incorporated şirketinin ABD ve/veya diğer ülkelerde ya tescilli ticari markaları ya da ticari markalarıdır.

ColorSet, Monotype Imaging Inc. şirketinin ABD Patent ve Marka Ofisine tescilli bir ticari markasıdır ve belirli yetki bölgelerinden tescil edilebilir.

 RISO, ComColor ve FORCEJET, RISO KAGAKU CORPORATION şirketinin ABD ve diğer ülkelerde bir tescilli ticari markasıdır.

Diğer şirket adları ve/veya ticari markalar, ilgili şirketin ya tescilli ticari markaları ya da ticari markalarıdır.



Color Universal Design Sertifikası

ComColor GD serisinin (makine ve opsiyonel ekipman*), renk algılamada kişisel farklılıklardan bağımsız olarak daha çok insan için görüşü iyileştiren Color Universal Design göz önünde bulundurularak tasarlandığı Color Universal Design Organization (CUDO) tarafından sertifikalandırılmıştır.

* Sertifikalı opsiyonel ekipman:

Tarayıcı / Yüz aşığı tamamlayıcı / Yüksek kapasiteli besleyici / Yüksek kapasiteli istifleme

Bu Kılavuzda Kullanılan Simgeler, Notlar ve Ekran Resimleri

■ Bu Kılavuzda Kullanılan Simgeler



Bu makinenin güvenli kullanım için dikkate alınması gereken önlemleri belirtir.



Dikkat edilmesi gereken veya yasak olan önemli öğeleri belirtir.

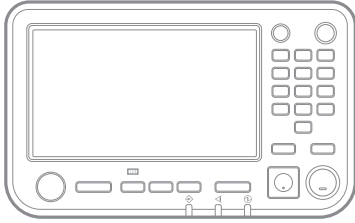


Kullanışlı veya ilave bilgileri belirtir.

■ Tuş ve Düğme Adları

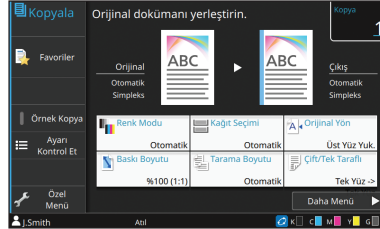
Kumanda panelindeki fiziksel tuşlar ve dokunmatik panel ekranındaki veya bilgisayar penceresindeki tuşlar/öğeler, köşeli parantezlerle [] belirtilir.

● Kumanda Paneli



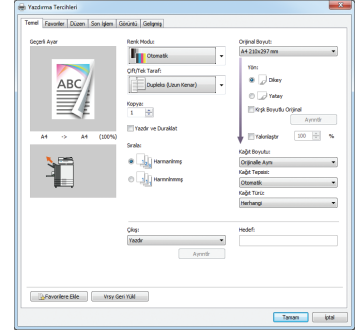
Örnek: [Durdur] tuşuna basın.

● Dokunmatik Panel Ekranı



Örnek: [Renk Modu] tuşuna dokununuz.

● Bilgisayar Penceresi



Örnek: [Krşk Boyutlu Orijinal] kutusunu işaretleyin.

■ Opsiyonel Ekipmanları Adları

Bu kılavuzda opsiyonel ekipmanların adları, aşağıdaki gösterildiği gibi bir genel terim kullanılarak açıklanmıştır. Her bir ekipman öğesinin özel adı, özgün özellikleri açıklanırken kullanılmıştır.

Bu Kılavuzda Kullanılan Adlar	Opsiyonel Ekipman
Standart tepsi	Yüksek kapasiteli besleyici
Yığınlama tepsi*	Oto-kntrl yığınlm tepsi
	Geniş yığınlama tepsi
	Yüksek kapasiteli istifleyici

* Makinenin sağ tarafına bağlanmış olan opsiyonel yığınlama tepsi.

■ Bu Kılavuzdaki Resimler ve Çalıştırma Prosedürleri

- Bu kılavuzdaki çalıştırma prosedürleri, ekran görüntüleri ve çizimler, opsiyonel tarayıcının bağlı olduğu ComColor GD9630/GD9630R modeli içindir.
- Bu kılavuzdaki ekran görüntüleri ve çizimler, bağlı olan opsiyonel ekipman dahil olmak üzere makine modeline ve kullanım ortamına bağlı olarak değişebilir.

İçindekiler

Bu Kılavuz Hakkında	1
Bu Kılavuzda Kullanılan Simgeler, Notlar ve Ekran Resimleri	2
Dokunmatik Panel Ekranı	5
[Giriş1] Ekranı	5
Durum Alanı	6
İş Listesi Simgeleri	7
Bölüm 1 Mesajlar	1-1
Dokunmatik Paneldeki Hata Mesajları	1-1
Mesaj örnekleri	1-2
Servis Çağrısı	1-2
Ünite Hatası	1-2
Kağıt Sıkışması	1-3
Sarf Malzemesi Hatası	1-4
Yerleştirme Hatası	1-4
Uyarı	1-6
Bilgi	1-11
Bölüm 2 Sorun Giderme	2-1
Kağıt Sıkışmaları	2-4
Sıkışan Kağıdı Çıkartmak için Önlemler	2-5
Sık Kağıt Sıkışması	2-6
Kağıt Besleme Yolu	2-7
Bu Makine için Genel Sorun Giderme	2-9
Yazıcı Sürücüsü ve Yazdırma için Sorun Giderme	2-13
Kopyalama için Sorun Giderme	2-16
Tarama için Sorun Giderme	2-17
Depolama ve USB için Sorun Giderme	2-18
Çok Fonksiyonlu Tamamlayıcı ve Yüz Aşağı Tamamlayıcı için Sorun Giderme	2-20
Zımbalayıcı Sıkışması (Çok Fonksiyonlu Tamamlayıcı)	2-21
Zimba Ünitesi Sıkışması (Yüz Aşağı Tamamlayıcı)	2-23
Besleme Tepsisi için Sorun Giderme	2-24
Yüksek Kapasiteli Besleyici için Sorun Giderme	2-25
Yüksek Kapasiteli İstifleyici için Sorun Giderme	2-25
Akıllı Kart Okuyucu için Sorun Giderme	2-26
Diğer Sorunlar	2-27
Opsiyonel PS Kiti için Sorun Giderme	2-29

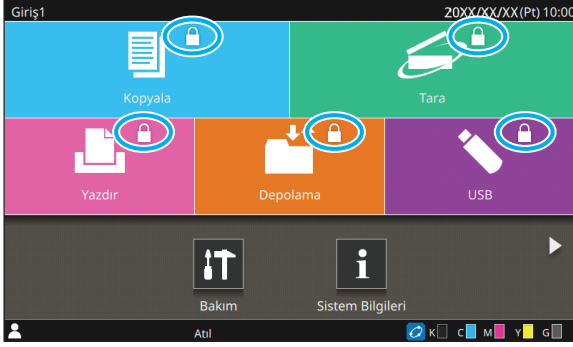
Bölüm 3 Bakım	3-1
Zımba Kartuşunu Deęiřtirme	3-1
UR1 Zımba Kartuşunu Deęiřtirme (Çok Fonksiyonlu Tamamlayıcı)	3-1
UR2/UR3 Zımba Kartuşunu Deęiřtirme	3-2
Zımba Kartuşunu Deęiřtirme (Yüz Ařaęı Tamamlayıcı)	3-3
Delgeç Kutusunu Bořaltma	3-5
Delgeç Çöpünü Atma	3-5
Basit Sorular	Bu Kılavuz sonu

Dokunmatik Panel Ekranı

Dokunmatik panel işlemler yapmanızı ve makinenin güncel durumunu kontrol etmenizi sağlar. Sorun giderme için bu bölümde açıklanan bilgileri kullanın.

[Giriş1] Ekranı

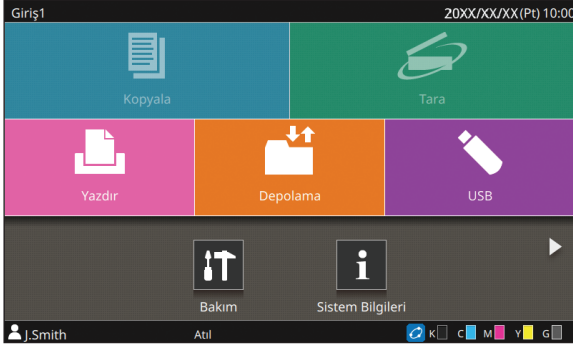
[Giriş1] ekranında, bir modun ayarlarına ve fonksiyonlarına erişmek için o mod düğmesine basın. Aşağıda açıklanan bilgileri, her mod tuşuyla veya [Sistem Bilgileri] ekranında kontrol edebilirsiniz.



Mod tuşunun üst sağ köşesinde kilit simgesi görüntülediğinde

Bir mod tuşunun üst sağ köşesindeki kilit simgesi, o moda erişmek için oturum açmanız gerektiğini bildirir.

- Kullanıcının her bir mod için oturum açması gerekip gerekmediğini yönetici belirler.



Bir mod tuşu griyse

Mevcut kullanıcının kullanma yetkisinin bulunmadığı tuşlar griyle gösterilir.

- Yönetici her bir kullanıcı için mod erişim haklarını yapılandırır.

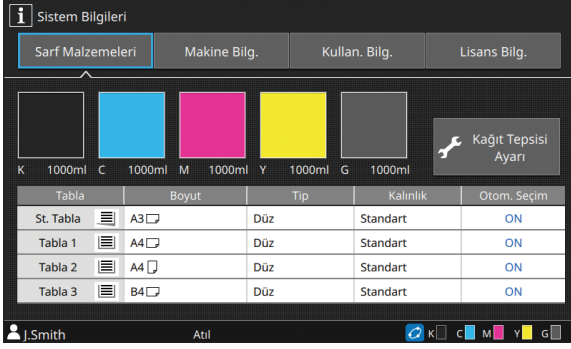


Bir mod tuşu görüntülenmiyorsa

Yönetici bir mod tuşunu [Giriş Ekranını Özelleştirme] ögesinde [OFF] olarak ayarlanmışsa, o mod tuşu görüntülenmez.

- [Yönetici Menüsü] ancak kullanıcı bir yönetici olarak oturum açmışsa görüntülenir.
- Ekipmanın bağlantı durumuna veya ayarlarına bağlı olarak, her bir modun düğmeleri görüntülenmeyebilir.

[Kopyala] tuşu ve [Tara] tuşu gizlenmiştir.



[Sistem Bilgileri] ekranı

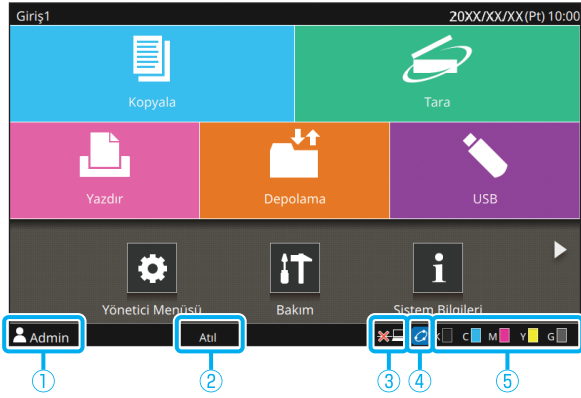
Sarf malzemeleri, makine, kullanıcı ve lisans ile ilgili bilgiler için [Giriş1] ekranındaki [Sistem Bilgileri] tuşuna basın. [Sarf Malzemeleri] ekranı mürekkep ve kağıt durumunu görüntüler.



- [Kullan. Bilg.] ancak bir kullanıcı oturum açtığından görüntülenir.

Durum Alanı

Dokunmatik panelin durum çubuğunda aşağıdaki bilgiler görüntülenir.



① Kullanıcı adı

O an oturum açan kullanıcının adı görüntülenir.

② Yazıcı durumu

[Atıl], [Yazdırılıyor], [Hata] veya [Bazı Üniteler Mevcut Değil] gibi bir açıklamayla makinenin o anki durumu görüntülenir.

③ Çevrimdışı




Bu simge [Çvrnc/Çvrnc] ögesi [OFF] olarak ayarlandığında görüntülenir.

Simge görüntülendiğinde makine iş almaz.

④ FORCEJET™ bağlantı simgesi

Bu simge, yazdırma için gerekli tüm parçaların doğru çalıştığını gösterir.

Ekran, sarf malzemesine veya yapılandırılmış ayrıntılara göre değişiklik gösterir.

-  (ON): RISO mürekkep kullanılıyor
-  (ON): RISO harici mürekkep kullanılıyor (Mürekkep bilgileri girilmiş.)
-  (Yanıp sönmüyor): RISO harici mürekkep kullanılıyor (Mürekkep bilgileri girilmemiş.)

Mürekkep ayarları ile ilgili daha fazla bilgi için bkz "[Sarf Malzemeleri Bilgi Giriş] ekranı görüntüleniyor." (s. 2-28).

⑤ Kalan mürekkep göstergesi

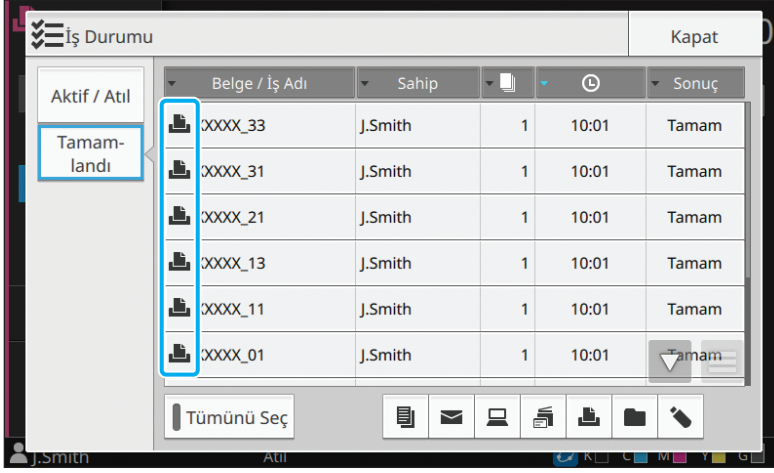
Her bir mürekkebin çubuğu kalan mürekkep miktarını gösterir. Çubuk yanıp sönmeye başladığında mürekkep kartuşunu değiştirme zamanı gelmiştir. Yanıp sönen renk için yeni mürekkep kartuşu hazırlayın.



- RISO olmayan mürekkep kullanılmadığında kalan mürekkep miktarı görüntülenemez. Kalan mürekkep miktarı göstergesi yerine [—] görüntülenir.

İş Listesi Simgeleri

[Tamamlandı] ekranındaki iş listesinde, belge adı/iş adı ile birlikte iş tipine göre aşağıdaki simgeler görüntülenir.



Simge	İş Tipi
	Kopyalama işi
	Yazdırma işi
	Tarama (E-posta) işi
	Tarama (PC) işi
	Tarama (Konsol) işi
	Depolama (Kaydet/Yükle) işi
	USB (Kaydet/Yükle) işi
	PIN kodlu iş
	PS işi
	Hatalı iş (Veri bozuk veya sorunlu)

Bölüm 1 Mesajlar

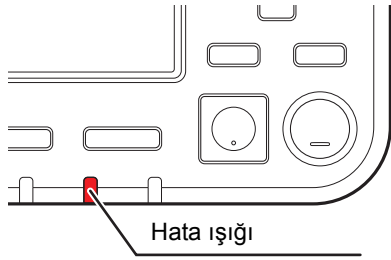
1

Bu bölümde, kumanda panelindeki yanıp sönen hata ışığının anlamı, dokunmatik panelde görüntülenen mesajlar ve yapılması gereken işlemler açıklanmaktadır.

Mesaj görüntülediğinde, mesajdaki talimatları takip ederek sorunu giderin.

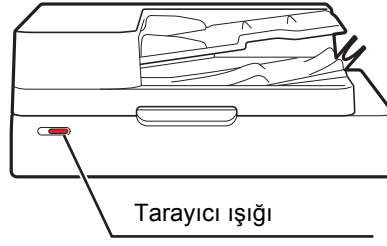
Kumanda panelindeki hata ışığı

Bir hata oluştuğunda, hata ışığı kırmızı yanıp söner.



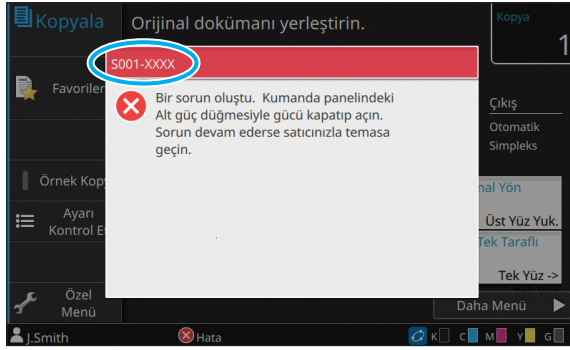
Tarayıcı ışığı

Tarayıcıda bir hata oluştuğunda, tarayıcı ışığı kırmızı yanıp söner.



Dokunmatik Paneldeki Hata Mesajları

Aşağıdaki resimde gösterildiği gibi, sorunun tanımı ve sorunu giderme talimatları görüntülenir.



- Hata mesajı ekranının üstünde bir alfanümerik hata kodu görüntülenir. Servis temsilcinizle temasa geçtiğinizde, bu hata kodunu bildirin.
 - Hata kodunun ilk harfi sorunun türünü belirtir.
 - Rakamlar sorunun pozisyonuna göre değişir.

Mesaj örnekleri

Aşağıda mesaj örnekleri bulunmaktadır. Sorunu gidermek için görüntülenen mesajdaki talimatları takip edin.



- Bazı mesaj ekranlarında [İptal] ve [Devam] seçenekleri görüntülenebilir. O anki işlemi durdurmak için [İptal] tuşuna dokunun. O anki işleme devam etmek için [Devam] tuşuna dokunun.

<S000-0000>Servis Çağrısı

Bir servis yetkilisi tarafından muayene veya onarım yapılması gerektiğinde bu hata mesajları görüntülenir.

Mesaj	Yapılacak İşlem
Bir sorun oluştu. Sıfırla tuşuna basın veya kumanda panelindeki Alt güç düğmesiyle gücü kapatıp açın. Sorun devam ederse satıcınızla temasa geçin.	Bir sorun oluştu. Kumanda panelindeki [Sıfırla] tuşuna basın. Sorunu bu şekilde çözemezseniz, makineyi yeniden başlatmak için kumanda panelindeki [Güç] tuşuna basın. Makineyi kurtarmaya yönelik yukarıdaki iki işlem de sorunu çözemezse, satıcınızla veya yetkili servis temsilcinizle temasa geçin. Satıcınıza veya yetkili servis temsilcinizle temasa geçin, dokunmatik panelde görüntülenen hata kodunu bildirin.
Bellekte yeterli alan yok. Kumanda panelindeki Alt güç düğmesiyle gücü kapatıp açın.	Dahili sabit diskte yeterli alan bulunmadığı için makine kullanılamaz. Makineyi yeniden başlatmak için kumanda panelindeki [Güç] tuşuna basın. Sorun çözülmediyse, satıcınızla veya yetkili servis temsilcinizle temasa geçin. Satıcınıza veya yetkili servis temsilcinizle temasa geçin, dokunmatik panelde görüntülenen hata kodunu bildirin.

<U000-0000>Ünite Hatası

Bir servis yetkilisi tarafından onarım yapılması gerektiğinde bu hata mesajları görüntülenir.

Mesaj	Yapılacak İşlem
Standart tablada bir sorun oluştu. Yazdırmaya devam etmek için başka tablayı kullanabilirsiniz.	Standart tepside bir sorun oluştu. [Tabl.Değiş.] tuşuna dokunun ve farklı bir kağıt tepsisi seçin.
Kağıt tablasında bir sorun oluştu. Yazdırmaya devam etmek için standart tablayı kullanabilirsiniz.	Besleme tepsisinde bir sorun oluştu. Kağıt tepsisi olarak standart tepsiyi belirlemek için [Tabl.Değiş.] tuşuna dokunun.
Besleme tablası 1'de (besleme tepsisi 2, besleme tepsisi 3) bir sorun oluştu. Sorunu gidermek için sıkışan kağıdı çıkartın. Yazdırmaya devam etmek için başka tablayı kullanabilirsiniz.	Besleme tepsisinde kağıt sıkıştı. "Besleme Tepsisi için Sorun Giderme" (s. 2-24) bölümüne bakın ve sıkışan kağıdı çıkartın. Yazdırmaya başka bir tepsile devam etmek için [Tabl.Değiş.] tuşuna dokunun ve farklı bir kağıt tepsisi belirleyin.

Mesaj	Yapılacak İşlem
Besleme tablası 1’de (besleme tepsisi 2, besleme tepsisi 3) bir sorun oluştu. Sorunu gidermek için sıkışan kağıdı çıkartın ve Sıfırla tuşuna basın. Başka bir tabla kullanılarak yazdırmak mümkündür.	Besleme tepsisinde kağıt sıkıştı. Sıkışan kağıdı çıkarmak için “Besleme Tepsisi için Sorun Giderme” (s. 2-24) bölümüne bakın ve kumanda panelindeki [Sıfırla] tuşuna basın. Sorunu bu şekilde çözemezseniz, makineyi yeniden başlatmak için kumanda panelindeki [Güç] tuşuna basın. Makineyi kurtarmaya yönelik yukarıdaki iki işlem de sorunu çözemezse, satıcınızla veya yetkili servis temsilcinizle temasa geçin. Satıcınıza veya yetkili servis temsilcinizle temasa geçin, dokunmatik panelde görüntülenen hata kodunu bildirin. Yazdırmaya farklı bir kağıt kasetiyle devam etmek için, kumanda panelindeki [Sıfırla] tuşuna basın, ayarları değiştirin ve verileri gönderin.
Harici kontrol ünitesinde bir hata var. Kontrol edin.	Yazdırma kontrol ünitesinde (ComColor Express FS2000C) bir hata meydana geldi veya yazdırma kontrol ünitesi doğru şekilde bağlanmadı. Hata mesajı ekranını kapatmak için kumanda panelinde bulunan [Sıfırla] tuşuna basın ve yazdırma kontrol ünitesinin LED göstergesini ve kablolarının bağlantılarını kontrol edin.

<X000-0000>Kağıt Sıkışması

Bu hata mesajları bir kağıt sıkışması olduğunda görüntülenir.

Mesaj	Yapılacak İşlem
Tuşlar kağıt sıkışması konumlarını gösterir. Nasıl giderileceğini görmek için tuşa dokununuz.	Makinenin içinde kağıt sıkışmıştır, makineye kağıt beslenmemiştir veya birden fazla kağıt beslenmiştir. Sıkışan kağıdın nasıl çıkartılacağını görüntülemek için, kağıt sıkışması pozisyonunu gösteren tuşa dokununuz ve talimatları takip edin. Daha fazla bilgi için bkz “Kağıt Sıkışmaları” (s. 2-4).

<Y000-0000>Sarf Malzemesi Hatası

Bu hata mesajları, sarf malzemelerinin veya periyodik olarak değiştirilen parçaların değiştirilmesi gerektiğinde görüntülenir.

Mesaj	Yapılacak İşlem
Yüz Aşağı Tamamlayıcıya zimba ekleyin.	Yüz aşağı tamamlayıcıda zimba kalmadı. "Zimba Kartuşunu Değiştirme" (s. 3-1) bölümüne bakın ve zimba kartuşunu değiştirme işlemini yürütün.
Tamamlayıcı delgi tozu haznesi dolu. Tamamlayıcı ön kapağını açın ve delgi tozunu dökün.	Delgeç kutusu, delgeç çöpüyle dolar. "Delgeç Kutusunu Boşaltma" (s. 3-5) bölümüne bakın ve delgeç çöpünün tamamını boşaltın.
Tamamlayıcının ön kapağını açın ve zimba ekleyin.	Çok fonksiyonlu tamamlayıcıda zimba kalmadı. "Zimba Kartuşunu Değiştirme" (s. 3-1) bölümüne bakın ve zimba ekleyin.
Tamamlayıcının ön kapağını açın ve kitapçık zımbalama için zimba (ön, arka) ekleyin.	
Mürekkep kartuşunu değiştirin. Arızaları önlemek için söküleni takmayın.	Görüntülenen mürekkep kartuşunu yenisiyle değiştirin. Daha fazla bilgi için bkz. "Kullanıcı Kılavuzu"ndaki "Mürekkep Kartuşu Değiştirme" maddesi.
Mürekkep kartuşunun son kullanma tarihi geçti. Mürekkep kartuşunu değiştirin.	

<Z000-0000>Yerleştirme Hatası

Bu mesaj, bir kapak veya tepsi doğru kapatılmadığında veya bir mürekkep kartuşu doğru takılmadığında görüntülenir.

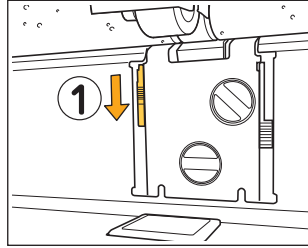
Mesaj	Yapılacak İşlem
Mürekkep kartuşlarını yerleştirin.	Herhangi bir mürekkep kartuşu takılmamış veya RISO olmayan bir mürekkep kartuşu takılmış. Bir RISO mürekkep kartuşu takın veya yöneticinizle temasa geçin.
Farklı renkte mürekkep kartuşu yerleştirildi. Mürekkep kartuşunu değiştirin.	Takılan mürekkep kartuşunun türü veya rengi doğru değil. Takılan mürekkep kartuşunun takma pozisyonu, rengi ve türünü kontrol edip mürekkep kartuşunu doğru bir şekilde takın. Yanlış mürekkep kartuşu takılmışsa, kartuşu çıkartın, mürekkep ağzını silerek temizleyin, kapağını kapatın ve doğru yönde yatay olarak saklayın.
Mürekkep kartuşu doğru değil. Mürekkep kartuşunu değiştirin.	

Sıyırıcı Ünitesini kontrol edin.

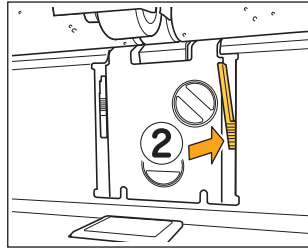
Sıyırıcı ünitesi doğru kurulmamış.
Sıyırıcı ünitesini tekrar kurun.



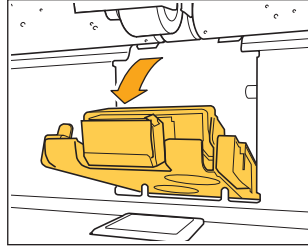
Sıyırıcı ünitesini kurma



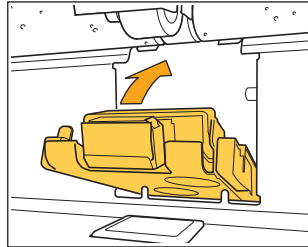
1 Sıyırıcı ünitesinin serbest bırakmak açmak için sıyırıcı kilidini (1) indirin.



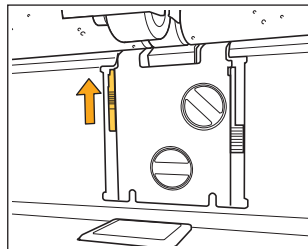
2 Sıyırıcı bırakma koluna basın (2) sıyırıcı ünitesini sökün.



3 Sıyırıcı ünitesini tekrar takın.



! • Sıyırıcı ünitesinin iyice yerleştirilmiş olduğundan emin olun.



4 Sıyırıcı ünitesini kilitlemek için sıyırıcı kilidini kaldırın.
Sıyırıcı kilitlenemiyorsa, sıyırıcı ünitesi tam takılmamıştır.
Sıyırıcı ünitesinin iyice yerleştirilmiş olduğundan emin olun.

Mesaj	Yapılacak İşlem
Yüksek Kapasiteli İstifleyicinin istifleme tepsiyi ayarlı değil. İstifleme tepsisini ayarlayın.	İstifleme tepsiyi, yüksek kapasiteli istifleyicinin üzerine kurulmaz. İstifleme tepsisini taşıyıcının üzerine kurduktan sonra bunu yüksek kapasiteli istifleyiciye çevirin.

<W000-0000>Uyarı


Bu mesajlar, kağıt bittiğinde, çıkış tepsiyi dolduğunda, bir çevreirim cihazı bağlanmadığında veya başka bir sorun olduğunda görüntülenir.

Mesaj	Yapılacak İşlem
Kağıt yerleştirin.	İş için belirtilen kağıt, otomatik seçim için bulunan tepsiye yüklenmedi. Otomatik seçim için bulunan tepsiye ilgili tür ve boyuttaki kağıdı yükleyin. Veya [Tabl.Değiş.] tuşuna dokununuz ve [Kağıt Seçimi] öğesini [Otomatik] haricinde bir ayara getirin veya belirtilen kağıdın yüklü olduğu bir tepsi için [Otom. Seçim] seçeneğini seçin.
Otomatik tabla seçimi yok. Bir kağıt tablası seçin ve Başlat tuşuna basın.	Kağıt tepsiyi seçimi [Otomatik] olarak ayarlandığında bile tepsiyelerden herhangi biri için etkinleştirilmemişse, otomatik seçim yürütülmez. [Kağıt Seçimi] tuşuna dokununuz ve tepsiyi seçin veya gerekli tepsi için [Otom. Seçim] seçeneğini seçin.
Kağıt boyutu doğru olmayabilir. Standart tabla kağıt kılavuzunu veya kağıt boyutu ayarını kontrol edin.	İş için belirlenmiş boyutta kağıt yüklenmedi. Belirlenmiş boyutta kağıt yükleyin. Veya [Tabl.Değiş.] tuşuna dokununuz ve belirlenmiş kağıdın yüklü olduğu bir tepsi için [Otom. Seçim] seçeneğini seçin.
Standart Tabla (Besleme Tablası 1, Besleme Tablası 2, Besleme Tablası 3) kullanılamaz. Yazdırmaya devam etmek için başka tablayı kullanabilirsiniz.	Standart tepside (veya besleme tepsiyi 1'de, besleme tepsiyi 2'de ya da besleme tepsiyi 3'te) bir hata meydana geldi. [Tabl.Değiş.] tuşuna dokununuz ve farklı bir kağıt tepsiyi seçin.
Görevin adı: Bu kağıt boyutu belirtilen tablaya çıkartılamaz. Çıkış tablasını veya kağıt boyutunu değiştirin. (Görev silindi.)	[Kapat] tuşuna dokununuz, ayarları değiştirin ve veriyi tekrar gönderin. Her bir tepside kullanılacak kağıt boyutlarıyla ilgili daha fazla bilgi için, bkz "Güvenlik Bilgileri" bölümündeki "Yazdırma Kağıdı" maddesi.
Bu kağıt boyutu mevcut çıkış tablasına çıkartılamaz. Yerleştirilen kağıdın yönünü veya ayarlarını kontrol edin.	[Kapat] tuşuna dokununuz, ayarları değiştirin ve veriyi tekrar gönderin. Çıkış tepsiyi içinde kullanılacak kağıt boyutlarıyla ilgili daha fazla bilgi için, bkz "Güvenlik Bilgileri" bölümündeki "Yazdırma Kağıdı" maddesi.
Bu kağıt boyutu ofset çıkışla çıkartılamaz. Yerleştirilen kağıdın yönünü veya ayarlarını kontrol edin.	[Kapat] tuşuna dokununuz, ayarları değiştirin ve veriyi tekrar gönderin. Ofset çıkışı ile kullanılacak kağıtlarla ilgili daha fazla bilgi için, bkz "Güvenlik Bilgileri" bölümündeki "Yazdırma Kağıdı" maddesi.
Kağıdın çıkabileceği bir tabla yok. Kağıdı çıkartın.	Her bir tepsiye kağıt çıkışı maksimum yük kapasitesini aşıyor. Kağıdı çıkartın.

Mesaj	Yapılacak İşlem
Tarayıcıda bir hata oluştu.	Tarayıcıda bir hata oluştu. [Onayla] tuşuna dokunun. Bu mesaj bir orijinal taranırken görüntülenirse, orijinali tekrar tarayın. Hata mesajı [Onayla] tuşuna dokunduktan sonra kaybolmuyorsa, makineyi yeniden başlatmak için kumanda panelindeki [Güç] tuşuna basın.
Taranan dosya kaydedilemedi. Kaydetme hedefi ayarını kontrol edin.	Taranan veri kaydedilemedi. Aşağıdaki öğeleri kontrol edin ve orijinali tekrar tarayın. • Hedef sunucudaki ağ ayarları. • Hedef sunucuyla ilgili sorunlar. • Ağ kablosu bağlantıları • Taranan veri için [Hedef] ayarları
Taranan dosya kaydedilemedi. Dosyanın boyutu üst sınırı aşıyor veya dosya adı zaten var. Kontrol edin.	Taranan veri kaydedilemedi. [Kapat] tuşuna dokunun ve orijinali tekrar tarayın. Aynı adlı bir dosya zaten varsa, dosya adını değiştirin. Taranan verinin dosya boyutu üst sınırı aşarsa, orijinaldeki sayfa sayısını azaltın veya kaydetme formatını değiştirin.
Bir USB sürücüsü takılmadı. Bir USB sürücüsü takın ve Tekrar Dene tuşuna dokunun.	Makineye bir USB flash sürücüsü bağlanmadı. Bir USB flash sürücüsüne kaydetmek için bunu makineye bağlayın ve [Tekr.Dene] tuşuna dokunun. USB flash sürücüsüne kaydetmeyi iptal etmek için [İptal] tuşuna dokunun. Makinenin dahili sabit diskine kaydetmek için [Dah.Sab.Disk.Kay.] tuşuna dokunun.
USB sürücüsüne yazılamadı. Şüphe edilen sebepler şunlardır: • Dosya sayısı veya boş alan yok. • USB sürücüsüne yazmaya izin verilmiyor. Kontrol edin.	Dosyayı, USB flash sürücüsünde zaten bulunan bir dosya adı ile kaydetmeye çalıştınız. [Kapat] veya [İptal] tuşuna dokunun ve dosyanın adının değiştirin veya dosyayı makinenin dahili sabit diskine kaydetmek için [Dah.Sab.Disk.Kay.] tuşuna dokunun. USB flash sürücüsünde yeterli alan yok. Ya hedefi makinenin dahili sabit disk olarak değiştirin, ya da USB flash sürücüsünde yer açmak için gerekmeyen dosyaları silin ve tekrar deneyin. USB flash sürücüsü yazma korumalıdır. USB flash sürücüsüne kaydetmeyi iptal etmek için [Kapat] veya [İptal] tuşuna dokunun veya dosyayı makinenin dahili sabit diskine kaydetmek için [Dah.Sab.Disk.Kay.] tuşuna dokunun.
Kaydetme hedefinde aynı adlı bir dosya var. Üzerine yazmak istiyor musunuz?	Dosyayı, USB flash sürücüsünde zaten bulunan bir dosya adı ile kaydetmeye çalıştınız. Mevcut dosyanın üzerine yazmak için [Devam] tuşuna dokunun. Dosya adını değiştirmek ve kaydetmek için [İptal] tuşuna dokunun ve dosyayı tekrar kaydedin.
Bu kağıt boyutu mevcut kitapçık ayarıyla çıkartılamaz. Yerleştirilen kağıdın yönünü veya ayarlarını kontrol edin.	[Kapat] tuşuna dokunun, ayarları değiştirin ve veriyi tekrar gönderin. Kitapçık oluştururken kullanılacak kağıt boyutları ve yönleri ile ilgili daha fazla bilgi için bkz "Kullanıcı Kılavuzu"ndaki "Kitapçık" maddesi.

Mesaj	Yapılacak İşlem
Bu kağıt boyutu mevcut zımba/delgi ayarıyla çıkartılamaz. Yerleştirilen kağıdın yönünü veya ayarlarını kontrol edin.	[Kapat] tuşuna dokununuz, ayarları değiştirin ve veriyi tekrar gönderin. Zımbalamada kullanılacak kağıt boyutları ve yönleri ile ilgili daha fazla bilgi için aşağıdakilere bakın. <ul style="list-style-type: none">• Yüz aşağı tamamlayıcı kullanırken "Kullanıcı Kılavuzu"ndaki "Zimba" maddesi• Çok fonksiyonlu tamamlayıcı kullanırken "Kullanıcı Kılavuzu"ndaki "Zimba / Delgeç" maddesi
Zarf üzerine yazdırma belirlenmiş. İki yüzlü yazdırma, tamamlayıcı ayarları veya diğer ayarların birlikte kullanılmayacağını ayarlanmış olup olmadığını kontrol edin.	Zarf işine yönelik bir ayarın belirtildiği durumdaki bir zarfın üzerine yazdırmaya çalışıyorsunuz. Aşağıdaki ayarları iptal edin ve veriyi tekrar gönderin. <ul style="list-style-type: none">• İki yüze yazdırma• Çok fonksiyonlu tamamlayıcıda belirtilen fonksiyonlar• Çok fonksiyonlu tamamlayıcıyı kullanırken [Yüz Yukarı/Aşağı] öğesini yüz aşağı olarak ayarlayın
	Kağıt türünün [Kalınlık] seçeneğinin [Zarf] olarak ayarlandığı bir durumda, zarf haricinde bir kağıda yazdırmaya çalışıyorsunuz. [Tabl.Değiş.] tuşuna dokununuz ve [Kalınlık] öğesini [Standart] olarak değiştirin.
Büyük miktarda veri içeren bir dosya hala işleniyor. İşlemin bitmesine izin vermek için "Devam" düğmesine basın veya işi silmek için "İptal" düğmesine basın.	Büyük hacimli bir veri işleniyor. Bir işte büyük hacimli bir veri varsa, bunun bir bekleyen iş olarak işleminiz veya yazdırmadan önce depolama ortamına kaydetmeniz önerilir.
Sabit diskte yeterli yer yok. Sabit diskte yer açmak için gereksiz görevleri silin.	Makinenin sabit diskisi dolu. Sabit diskte yer açmak için tamamlanmış işleri veya gereksiz belgeleri silin.
Görevin adı: Bu görev silindi.	RISO Console'da ilgili iş askıya alınmışken silindi. Veriyi tekrar gönderin.
Görevin adı: Bu görev yürütülemez. Veri tipini kontrol edin. (Görev silindi.)	Dosya Barkod Alanı Tanımı tarafından kullanıldığı için belirtilen iş yazdırılmaz.
Kerberos sunucusunun saati yazıcının saatiyle senkronize edilemeyebilir.	Makinenin dahili saatiyle Kerberos sunucusu arasında bir saat farkı var. Yöneticiniz ile temasa geçin. Saat, [Yönetici Menüsü] altındaki [NTP Saat Eşitleme] öğesi kullanılarak senkronize edilebilir.

Mesaj	Yapılacak İşlem
Bu mürekkep RISO tarafından üretilmemiştir. RISO harici mürekkepler yazıcının arızalanmasına yol açabilir. RISO harici mürekkeplerin kullanılmasından kaynaklanan zararlar, ürün garantisiyle veya servis sözleşmesiyle garanti kapsamında değildir. Lütfen ürün garantisini veya servis sözleşmesini doğrulayın. Bu mürekkebi kullanmak istiyor musunuz?	RISO harici bir mürekkep kartuşu takıldı. Bu mürekkebi kullanıp kullanamayacağınızı öğrenmek için yöneticinize başvurun. RISO harici bir mürekkep kartuşunu kullanmaya devam etmek için [Evt] tuşuna dokununuz ve ardından görüntülenen [Sarf Malzemeleri Bilgi Girişi] ekranında ilgili değerleri girin. Daha fazla bilgi için bkz “[Sarf Malzemeleri Bilgi Girişi] ekranı görüntüleniyor.” (s. 2-28).
Tamamlayıcının zımba ünitesi (delgi ünitesi, üst tepsi, istifleme tabla ünitesi, kitaplık ünitesi, üçe katlama çıkış tablası) bağlı değil. Kontrol edin. (Görev silindi.)	Çok fonksiyonlu tamamlayıcının her bir ünitesi (zımba ünitesi, delgi ünitesi, üst tepsi, istifleme tabla ünitesi, kitaplık ünitesi, üçe katlama çıkış tablası) bağlı değil. Satıcınızla veya yetkili servis temsilcinizle temasa geçin.
İstifleme tablası indirilemedi. Tamamlayıcının tablasını kontrol edin.	Yığılma tepsisinde engel olan bir nesne bulunabilir. Tepsinin altına veya yakınına herhangi bir şey yerleştirilmediğinden emin olun.
Görevin adı: Tamamlayıcının zımba ünitesinin (delgi ünitesinin, üst tablası, istifleme tablası, kitapçık ünitesinin, üçe katlama çıkış tablası) hatası sebebiyle yazdırılmıyor. Zımba ünitesi (delgi ünitesi, üst tabla, istifleme tablası, kitapçık ünitesi, üçe katlama çıkış tablası) olmadan yazdırılmaz. (Görev silindi.)	Çok fonksiyonlu tamamlayıcının her bir ünitesi (zımba ünitesi, delgi ünitesi, üst tepsi, istifleme tabla ünitesi, kitaplık ünitesi, üçe katlama çıkış tablası) kullanılmıyor. Satıcınızla veya yetkili servis temsilcinizle temasa geçin. [Kapat] tuşuna dokunursanız, hatalı ünite dışında makineyi kullanmaya devam edebilirsiniz.
Görevin adı: Z-katlama ayarı dahil edildiğinde çıkışı gerçekleştirilmeyen kağıt boyutu. Yazdırma verisini kontrol edin. (Görev silindi.)	[Karışık Boyut Z-Katlama] ile kullanılmayan bir orijinal boyutu dahil edildi. [Karışık Boyut Z-Katlama], yalnızca A4 ve A3, B5 ve B4, Letter-R ve Ledger kombinasyonlarıyla kullanılabilir. Orijinalin boyutunu kontrol edin.
Bu kağıt boyutu mevcut kağıt katlama ayarıyla çıkartılamaz. Yerleştirilen kağıdın yönünü veya ayarlarını kontrol edin.	[Kapat] tuşuna dokununuz, ayarları değiştirin ve veriyi tekrar gönderin. Kağıt katlarken kullanılacak kağıt boyutları ve yönleri ile ilgili daha fazla bilgi için bkz “Kullanıcı Kılavuzu”ndaki “Katlama” ve “Kitapçık Ciltleme” maddesi.
Otomatik kontrol istifleme tablasını kontrol edin.	Otomatik kontrol istifleme tablasının kılavuzları doğru şekilde ayarlanmamış. Kontrol edin.
Yüksek Kapasiteli İstifleyicinin istifleme tepsisindeki kağıt uygun yerleştirilmedi. İstifleme tepsisini kontrol edin.	Yüksek kapasiteli istifleyicinin kağıt kılavuzları, olmaları gereken yerde değil ve kağıt hizalanmamış. Çıktıları kontrol edin. Normal olmayan boyuttaki kağıtla çıktı almak için, kağıt boyutunu makineye önceden kaydetmek gerekir. Ayrıntılar için yöneticinize başvurun.

Mesaj	Yapılacak İşlem
Yüksek Kapasiteli İstifleyicide kağıt kaldı. Baskı çalıştırılmaz. İstifleme tepsisindeki kağıtları çıkarın.	Yüksek kapasiteli istifleyicinin istifleme tepsisinde kağıt var. İstifleme tepsisinde kağıt varken, kağıt kılavuzları bir sonraki iş için uygun konumlara geçemez. Kağıdı çıkartın.
Yüksek Kapasiteli İstifleyicide karışık boyutlu kağıt istiflendi. İstifleme tepsisinden kağıtları çıkarın.	 <ul style="list-style-type: none"> Güç açıldığında veya makine uyku modundan çıkarken, istifleme tepsisindeki kağıdı çıkarmak gerekir. Aksi takdirde, kağıt kılavuzları, kağıt boyuna göre uygun konumlarına geçemezler. Her seferinde bir yazdırma işi tamamlandığında çıktılar oradan almıyorsanız, yönetici menüsünün [Güç Tasarrufu Ayarı] bölümünden uyku moduna girme süresini daha uzun bir süreye ayarlamayı öneririz. Güç tasarrufu ayarı hakkında daha fazla bilgi almak için "Yönetici Kılavuzu"nun "Güç Tasarrufu Ayarı" bölümüne göz atın.
İş Adı: Bu iş, Yüksek Kapasiteli İstifleyicideki istifleme tepsisinden çıkarılmaz. Ayarları kontrol edin. (İş silindi.)	İşin, yüksek kapasiteli istifleyici için uygun olmayan ayarlar içermesi nedeniyle (kağıt boyutu, karışık boyutlu orijinaler veya gerçekleştirilemeyen ayarlar) çıktılar alınamıyor. Çıkış tepsisini değiştirin, çıktısı alınabilecek kağıt boyutunu belirtin veya boyutların karışmaması için ayarları değiştirin.
Yüksek Kapasiteli Besleyiciye aşırı kağıt yerleştirildi. Besleme tepsisini kontrol edin.	Yüklenebilecek maksimum sayfa sayısını geçen kağıt, yüksek kapasiteli besleyiciye yüklendi. Kağıdı çıkartın. Yüklenebilecek maksimum kağıt sayısı hakkında daha fazla bilgi için "Güvenlik Bilgileri"ndeki "Yazdırma Kağıdı" bölümüne göz atın.
Yüksek Kapasiteli Besleyiciye kağıt yerleştirin veya kağıt kılavuzlarını ve kağıt boyutu ayarlarını kontrol edin.	Kağıdı yüksek kapasiteli besleyiciye yükleyin.
Aşağıdaki ayarları içeren veriler Katman ile kullanılmaz.	Standart tabla kağıt kılavuzları, kağıdın boyutuna denk gelmez. Standart tabla kağıt kılavuzlarını kağıdın boyutuna denk getirin. Durum bu değilse, [Tabl.Değiş.] tuşuna dokununuz ve kağıt ayarlarını kontrol edin. Seçilen kaplama görüntüsü aşağıdaki ayarları içeriyorsa, kaplama kullanılmaz. Bu ayarları iptal etmek için [Kapat] tuşuna dokununuz ve veriyi tekrar depolamaya kaydedin. <ul style="list-style-type: none"> Baskı Boyutu Dupleks Zimba / Delgeç Birleştir Görüntü Tekrarı Kitapçık Kitapçık Ciltleme Katla Karışık Boyutlu Orijinal Program Kapak Ekle Oto Görüntü Döndürme
Standart Tabla (Besleme Tablası 1, Besleme Tablası 2, Besleme Tablası 3) kullanılmaz. (Görev silindi.)	Kayıdırma sayfalarının veya kapak sayfalarının yüklendiği standart tepside (veya besleme tepsisi 1'de, besleme tepsisi 2'de ya da besleme tepsisi 3'te) bir hata meydana geldi. [Kapat] tuşuna dokununuz, standart tepsiyi (besleme tepsisi 1, besleme tepsisi 2 veya besleme tepsisi 3) kontrol edin ve verileri tekrar gönderin.

Mesaj	Yapılacak İşlem
LAN0 ve LAN1'in IP adresi veya ağ segmenti çıkışıyor olabilir. Lütfen LAN0 ve LAN1'in ağ ayarlarını kontrol edin.	Aynı IP adresi (segment) makinenin LAN0 ve LAN1'ine ayarlanmıştır. IP adreslerini manuel olarak ayarlarken, LAN0 ve LAN1'e farklı bir IP adresi atayın. IP adresini [Yönetici Menüsü] öğesindeki [Ağ Ayarı (IPv4)] veya [Ağ Ayarı (IPv6)] öğesinde kontrol edin.

<1000-0000>Bilgi

Bu mesajlar makineye bakım yapılması gerektiğinde görüntülenir.

Mesaj	Yapılacak İşlem
Tahliye haznesinin yakında değiştirilmesi gerekiyor. Satıcınıza danışın ve yeni bir tahliye haznesini hazır bulundurun.	Tahliye haznesinin değiştirilmesi gerekiyor. Satıcınızla veya yetkili servis temsilcinizle temasa geçin.  • Tahliye haznesi doluyken yazdırma yapılamaz. Bu mesaj görüntülendiğinde derhal servis çağırın.
Aktarım kayışı kirli. Kayışı kirli bırakılması baskının hassas olmamasına yol açar. Satıcınız ile temasa geçin.	Aktarım kayışının temizlenmesi gerekiyor. Satıcınızla veya yetkili servis temsilcinizle temasa geçin.  • Aktarım kayışı kirliyse, kağıt boyutu ve pozisyonu algılanamaz ve bu yazdırma doğru yapılamaz. Temizlik işlemleri teknik destek personeli tarafından yapılmalıdır. Bu mesaj görüntülendiğinde derhal servis çağırın. Aktarım kayışı temizleninceye kadar, yazdırılabilir alan ayarından bağımsız olarak kağıdın kenar boşlukları 5 mm'dir.
Yüz Aşağı Tamamlayıcı parçalarının değiştirilmesi gerekiyor. Satıcınız ile temasa geçin.	Satıcınızla veya yetkili servis temsilcinizle temasa geçin. [Kapat] tuşuna dokunursanız, yüz aşağı tamamlayıcı dışında makine fonksiyonlarını kullanmaya devam edebilirsiniz. Farklı bir yığılma tepsisi kullanarak yazdırma yapılabilir.
Mürekkebinin son kullanma tarihi yaklaştı. Mürekkep kartuşunu en kısa sürede değiştirin.	Optimum baskı kalitesi için, mürekkep kartuşunu üretim tarihinden itibaren 24 ay içinde kullanın (oda sıcaklığında saklandığında).

Bölüm 2 Sorun Giderme

Bu kılavuzda sorunlarda yapılması gereken işlemler açıklanmaktadır.

Sorun giderme için bu bölümdeki bilgileri kullanın.

Sorun	Bkz
Kağıt Sıkışmaları	s. 2-4
Bu Makine için Genel Sorun Giderme	
Makine hiç çalışmıyor. / Güç açıldığında dokunmatik panelde hiçbir şey görüntülenmiyor.	s. 2-9
Kumanda panelindeki tuşlara dokunulduğunda bile dokunmatik panelde herhangi bir şey görüntülenmiyor.	s. 2-9
Tarayıcı çalışmıyor.	s. 2-9
Yazdırma sonuçları açık veya koyu.	s. 2-9
Kopyalama veya tarama yaparken, ADF'ye (otomatik doküman besleyici) yüklenmiş olan orijinal doğru beslenmiyor.	s. 2-10
Yazdırma veya kopyalama çıktıları bulanıklık veya beyaz çizgiler var.	s. 2-10
Çıktılar kirli veya siyah çizgiler var.	s. 2-10
Kopyalanan veya taranan veri bulanık veya verinin bir kısmı yazdırılmıyor.	s. 2-10
Orijinalin arka yüzü görülüyor.	s. 2-11
Hare etkileşimi oluşuyor.	s. 2-11
Kağıt beslenmiyor. / Bir kartın arkası hasarlı. / Birden fazla yaprak besleniyor.	s. 2-11
Birden fazla kağıt beslenmediği halde birden fazla kağıt besleme hatası oluşuyor veya birden fazla kağıt besleme hatası sık oluşuyor.	s. 2-12
Kağıt kirleniyor. / Yazdırma doğru hizalanmıyor.	s. 2-12
Yazıcı Sürücüsü ve Yazdırma için Sorun Giderme	
Bir bilgisayardan yazdırılmıyor.	s. 2-13
Normal olmayan boyuttaki kağıda düzgün yazdırılmıyor.	s. 2-13
Birden fazla sayfadan oluşan bir belge yazdırırken bazı sayfalar yanlış kağıt boyutuyla yazdırılıyor.	s. 2-13
Yazdırmak çok zaman alıyor. / Birden fazla kopya yazdırırken, her kopya yazdırıldıktan sonra yazıcı bir bip sesi çıkartıyor.	s. 2-13
Bir işin PIN kodu unutuldu.	s. 2-13
Yazıcı sürücüsü ekranında [Renk Modu] menüsünde [Dolgu Rengi] ve [Otomatik] görüntülenmez.	s. 2-13
Yazdırılacak sayfalar belirlenemiyor.	s. 2-14
Birden fazla kopya (sayfa) belirlendiği halde, sadece bir kopya (sayfa) yazdırılıyor.	s. 2-14
Görüntünün bir kısmı yok.	s. 2-14
[İş Durumu] ekranındaki bir iş yeniden yazdırılmıyor.	s. 2-14
Bir işi iptal ettikten sonra veya makineyi kapatıp açtıktan sonra, yazdırma işinin ne kadarının tamamlandığı bilinemez.	s. 2-14
Kağıt yüklendi, ancak "Kağıt yerleştirin." hata mesajı görüntüleniyor.	s. 2-14
Renkli baskı sonuçları iyi değil.	s. 2-14
Yazdırılan görüntüler açık veya soluk.	s. 2-15
Kağıdın kenarları kirleniyor.	s. 2-15
Görüntüler çok açık veya koyu.	s. 2-15
Standart tepsiye yüklenmiş kağıt kullanılarak iki yüze yazdırma yapılamıyor.	s. 2-15
Gönderilen veri hatalı bir işe dönüştü.	s. 2-15

Sorun	Bkz
Barkodun taban rengi veya yakındaki görüntüler yazdırılmıyor.	s. 2-15
Yerleşim sırası doğru değil.	s. 2-15
Kopyalama için Sorun Giderme	
Kopyalanan veride orijinalin bir kısmı eksik.	s. 2-16
İki yüzü kopyalama yapıldı, ancak bir veya daha fazla sayfanın arka yüzü boş.	s. 2-16
Standart tepsiye yüklenmiş kağıt kullanılarak iki yüzü kopyalama yapılamıyor.	s. 2-16
Tarama için Sorun Giderme	
RISO Console'un tarama ekranında taranmış veri yok.	s. 2-17
Taranan veride orijinalin bir kısmı eksik.	s. 2-17
Renk modu [Otomatik] olarak ayarlanmış, ancak makine renkli orijinaleri otomatik olarak tanımıyor.	s. 2-17
Depolama ve USB için Sorun Giderme	
Bir USB flash sürücüsüne kaydedilmiş dosyalar yazıcıda görüntülenmiyor.	s. 2-18
Normal olmayan boyuttaki kağıda düzgün yazdırılmıyor.	s. 2-18
Kağıt yüklendi, ancak "Kağıt yerleştirin." hata mesajı görüntüleniyor.	s. 2-18
Renkli baskı sonuçları iyi değil.	s. 2-18
Standart tepsiye yüklenmiş kağıt kullanılarak iki yüze yazdırma yapılamıyor.	s. 2-19
Kopyalanan veride orijinalin bir kısmı eksik.	s. 2-19
Taranan veride orijinalin bir kısmı eksik.	s. 2-19
Renk modu [Otomatik] olarak ayarlanmış, ancak makine renkli orijinaleri otomatik olarak tanımıyor.	s. 2-19
Çok Fonksiyonlu Tamamlayıcı ve Yüz Aşağı Tamamlayıcı için Sorun Giderme	
Çok fonksiyonlu tamamlayıcı veya yüz aşağı tamamlayıcı çalışmıyor.	s. 2-20
Orijinali kopyalarken kağıt yanlış konumda zımbalanmış.	s. 2-20
Zımbalar iyi nüfuz etmiyor, örn. bükülüyor veya eziliyor. / Yüz aşağı tamamlayıcıdan kağıt çıkartılmıyor.	s. 2-20
Makinenin içinde bir zimba sıkıştı.	s. 2-20
Bazı yapraklar, yüz aşağı tamamlayıcıdan gevşek olarak yığılanmış şekilde çıkıyor. / Çıktılar arkaya doğru yuvarlanıyor.	s. 2-20
Besleme Tepsisi için Sorun Giderme	
Besleme tepsisinde kağıt sıkıştı. / Tepsi kolay çekilemiyor.	s. 2-24
Yüksek Kapasiteli Besleyici için Sorun Giderme	
Yüksek kapasiteli besleyicide kağıt bitse bile, standart tepsi en alt konumuna inmiyor ve ortada duruyor.	s. 2-25
Kağıt besleme kılavuzları ayarlanıyor ve kağıdın bükülmesine, eğilmesine veya yanlış hizalanmasına neden oluyor.	s. 2-25
Yüksek Kapasiteli İstifleyici için Sorun Giderme	
Yığınlama tepsisi inmiyor ve çıktılar zor alınıyor.	s. 2-25
Bir iş yazdırıldığında yığınlama tepsisi aşağı iniyor ve sürekli olarak yazdırmak mümkün değil.	s. 2-25
Akıllı Kart Okuyucu için Sorun Giderme	
Akıllı kartla oturum açılmıyor.	s. 2-26
Kayıtlı bir akıllı kart kaybedildi.	s. 2-26

Sorun	Bkz
Diğer Sorunlar	
Ön kapak açılmıyor.	s. 2-27
[Oturum Aç] ekranında dizin tuşuna dokunulduğunda doğru kullanıcı adı görüntülenmiyor.	s. 2-27
PIN kodlu bir iş silinmiyor.	s. 2-27
Yazıcı otomatik olarak açılmıyor.	s. 2-27
RISO Console ekranı görüntülenmiyor.	s. 2-27
[Sarf Malzemeleri Bilgi Girişi] ekranı görüntüleniyor.	s. 2-28
Opsiyonel PS Kiti için Sorun Giderme	
Bir USB flash sürücüsüne kaydedilmiş dosyalar yazıcıda görüntülenmiyor.	s. 2-29
Mac OS kullanıldığında yazdırma uzun zaman alıyor. / Mevcut ayarlarla yazdırılmıyor.	s. 2-29
Mac OS işletim sisteminde birden fazla sayfadan oluşan bir belge yazdırırken, bazı sayfalar yanlış kağıt boyutuyla yazdırılıyor.	s. 2-29
Bir PDF dosyasını doğrudan bir USB flash sürücüsünden yazdırırken, "Implementation limit exceeded" metnini içeren bir kağıt yazdırılır.	s. 2-29

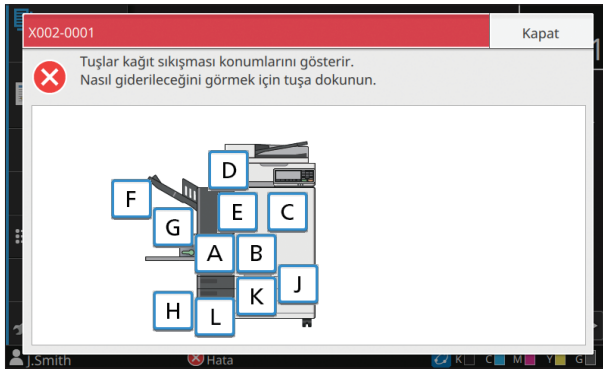
Kağıt Sıkışmaları

Makinede veya opsiyonel ekipmanda kağıt sıkışırsa, yazdırma işlemi durdurulur, kumanda panelindeki hata ışığı kırmızı yanar ve dokunmatik panelde kağıt sıkışması pozisyonu gösterilir. Sıkışan kağıdı çıkartmak ve yazdırmaya devam etmek için, dokunmatik panelde gösterilen prosedürü uygulayın.

⚠ DİKKAT

Sıkışan kağıdı çıkartmak gibi bir amaçla elinizi yazıcının içine sokarken, dışarı taşan parçalara ve metal terminallere dikkat edin. Aksi taktirde yaralanmalar oluşabilir.

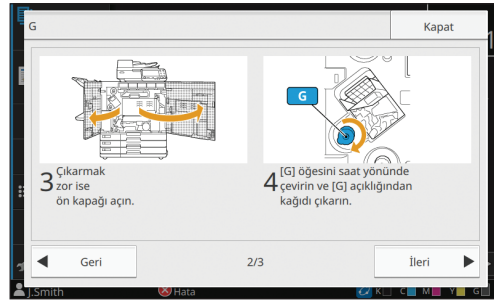
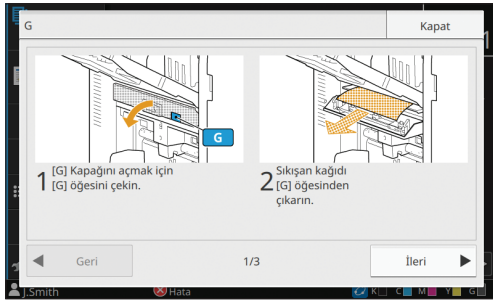
1 Sıkışan kağıdın nasıl çıkartılacağını görüntülemek için, kağıt sıkışması pozisyonunu gösteren tuşa dokunun.



2 Kağıdı çıkartmak için, dokunmatik panelde gösterilen prosedürü uygulayın.

Önceki veya sonraki sayfayı görüntülemek için [Geri] veya [İleri] tuşuna dokunun.

(Aşağıdaki ekran görüntüleri, kağıt sıkışması pozisyonunu görüntüleme örnekleridir.)



3 [Kapat] tuşuna dokunun.

Adım 1'deki ekrana geri dönün. Kağıdın çıkartıldığı kağıt sıkışması pozisyonunu gösteren tuşun kaybolup kaybolmadığını kontrol edin.

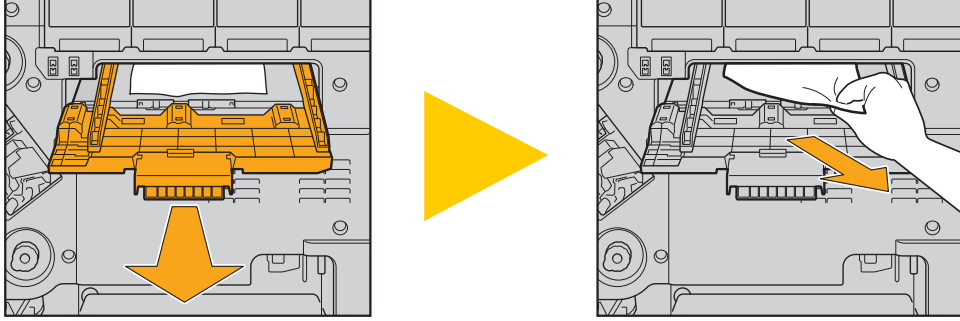
Tüm sıkışan kağıtlar çıkartıldıktan ve kapak kapatıldıktan sonra, hata ekranı kapanır ve önceki ekran görüntülenir.



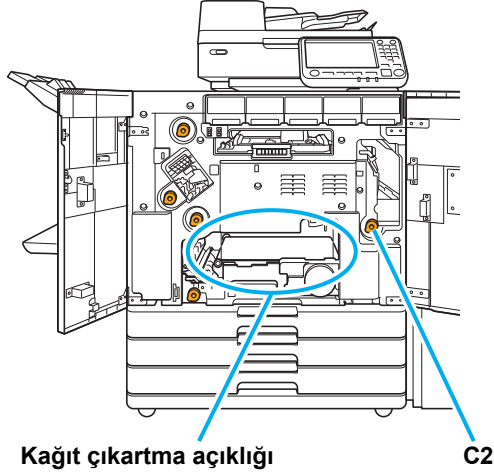
• Ekranda alfabe tuşları görüntülediği sürece, belirtilen pozisyonlarda hala kağıt bulunuyordur. Sıkışan kağıdı çıkartmak için Adım 1 ile 3'ü tekrarlayın.

Sıkışan Kağıdı Çıkartmak için Önlemler

- Sıkışan kağıdı yavaşça ve dikkatle çıkartın. Makinede kağıt parçası kalmamasına dikkat edin.



- Birden fazla kağıt yaprağı yazdırılırken kağıt sıkışırsa, kağıt sıkışmasına yol açan kağıt yaprağı ve diğer kağıt yaprakları aktarım yolunda kalır. Sıkışan kağıdı çıkartmak için bir iç çarkı kullanırken, birinci kağıt yaprağını çıkarttıktan sonra diğer kağıt yapraklarını kontrol etmek için çarkı dört beş tur çevirin.



- Baskı kafaları, kağıt çıkartma açıklığının üstünde bulunur. Sıkışan kağıdı açıklıktan çıkartırken, elinize veya giysinize mürekkep bulaşmasını önlemek için baskı kafalarına dokunmaktan kaçınınız.
- İstifleme tepsi makinenin sağ tarafına bağlıyken "C2" çarkı kullanılır.
- Sıkışıklık konumlarına bağlı olarak, sıkışan kağıdı yavaş yavaş yuvarlarsanız kağıdı çıkarmak daha kolay olabilir.

Sık Kağıt Sıkışması

Sık sık kağıt sıkışıyorsa, aşağıdaki noktaları tekrar kontrol edin.

- Standart tepsideki veya besleme tepsisindeki kağıt, maksimum yükleme kapasitesi dahilinde olmalıdır.
- Standart tabla kağıt kılavuzları doğru konumlandırılmış ve kağıtlar düzgün yüklenmiş olmalıdır.
- Yüklenmiş olan kağıt [Kağıt Seçimi] ayarlarındaki kağıda uygun olmalıdır.
- Kullanılabilir durumda kağıt yüklenmiş olmalıdır.
Özellikle buruşuk veya yuvarlanmış kağıtlar sıkışmaya yol açabileceği için, bu durumdaki kağıtları kullanmayın.
- Normal olmayan boyutlu kağıt kullanırken, kağıt boyutu daha önce yönetici menüsünde kaydedilmelidir. Yöneticiniz ile temasa geçin. Kaydedilmemiş normal olmayan boyutta kağıt kullanmak için, [Kağıt Seçimi] - [Kağıt Tep. Ayarı] - [Kağıt Boyutu] ögesini seçin ve [Manuel] ögesinde boyutu belirleyin.
- Kullandığınız kağıdın bir tarafı halihazırda yazdırılmış veya koyu renkli kağıt olup olmadığını kontrol edin. Böyle bir durumda, makine, tek bir sayfayı sanki birden fazla kağıt besleniyormuş gibi algılama hatasına düşebilir. [Çift Besleme Kontrolü] ögesini [OFF] olarak ayarlayın.

[Yazdır] ekranı ► işi seçin ► [Ayarı Değiştir] alt menüde ► [Kağıt Seçimi] ► [Kağıt Tep. Ayarı] ► [Çift Besleme Kontrolü] ögesini [OFF] olarak ayarlayın

[Depolama] - [Yükle] ekranı ► klasörü seçin ► belgeyi seçin ► [Ayarı Değiştir] belgenin alt menüsünde ► [Kağıt Seçimi] ► [Kağıt Tep. Ayarı] ► [Çift Besleme Kontrolü] ögesini [OFF] olarak ayarlayın

[USB] - [Yükle] ekranı ► klasörü seçin ► [Açık] ► belgeyi seçin ► [Ayarı Değiştir] alt menüde ► [Kağıt Seçimi] ► [Kağıt Tep. Ayarı] ► [Çift Besleme Kontrolü] ögesini [OFF] olarak ayarlayın

[Kopyala] ekranı ► [Kağıt Seçimi] ► [Kağıt Tep. Ayarı] ► [Çift Besleme Kontrolü] ögesini [OFF] olarak ayarlayın

[Depolama] - [Kaydet] ekranı ► klasörü seçin ► [Blge Kydt] ► [Kağıt Seçimi] ► [Kağıt Tep. Ayarı] ► [Çift Besleme Kontrolü] ögesini [OFF] olarak ayarlayın



- Kağıt yükleme ve kullanılabilen kağıt türleri ile ilgili daha fazla bilgi için bkz. "Kullanıcı Kılavuzu"ndaki "Kağıt Yükleme" maddesi ve "Güvenlik Bilgileri" bölümündeki "Yazdırma Kağıdı" maddesi.

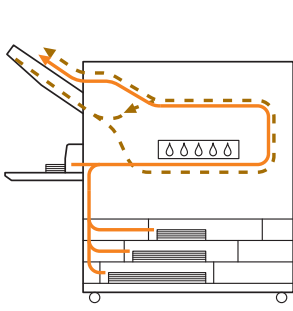
Kağıt Besleme Yolu

Bu bölümde, yazdırma sırasında kağıdın makine içinde izlediği yol açıklamaktadır. Makinede sıkışmış kağıtları çıkartırken bu bilgilerden faydalanın.

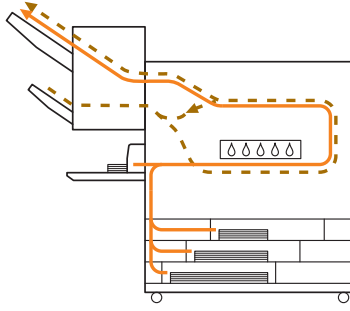
Yazdırma sırasında, kağıt makinenin içinden aşağıdaki şekilde gösterildiği gibi geçer.

- > Sürekli çizgi: Tek yüze yazdırmada kullanılan kağıt yolu
- - -> Kesik çizgi: İki yüze yazdırmada kullanılan kağıt yolu

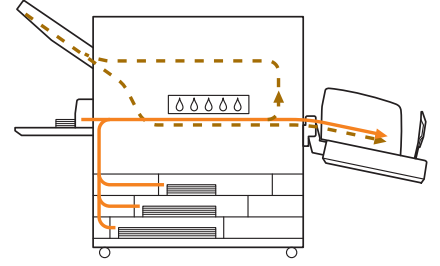
<Yüzü aşağı tepsi kullanırken>



<Yüz aşağı tamamlayıcı kullanırken>

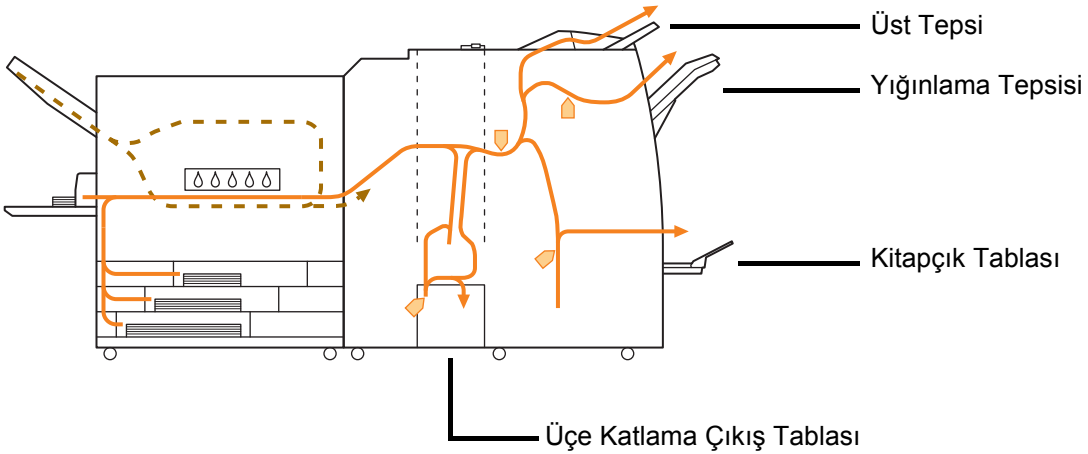


<Yığınlama tepsisini kullanırken>



<Çok fonksiyonlu tamamlayıcıyı kullanırken>

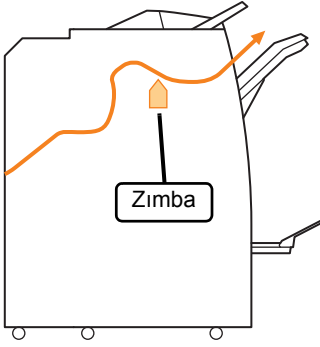
Çok fonksiyonlu tamamlayıcının içindeki kağıt besleme yolu, tek yüze yazdırma ve iki yüze yazdırma için aynıdır.



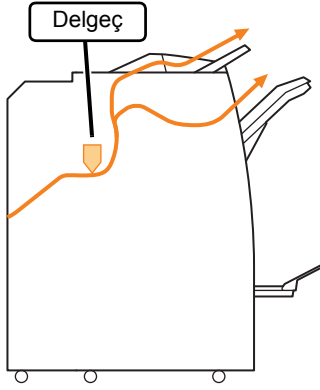
- Yazdırılan materyallerin çıktığı tepsi, çok fonksiyonlu tamamlayıcının yapılandırılmış ayarlarına göre değişiklik gösterir.
- Çok fonksiyonlu tamamlayıcının bağlı olduğu durumlarda kağıt besleme yolu hakkında daha fazla bilgi almak için bir sonraki sayfaya göz atın.

■ Çok fonksiyonlu tamamlayıcıya bağlıken

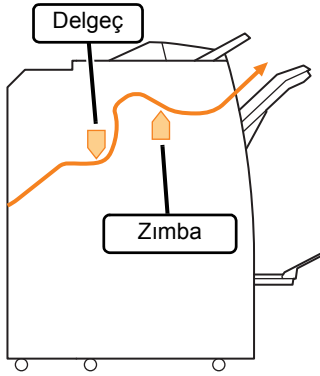
● Zimbalarırken



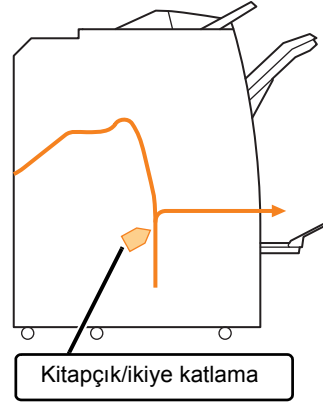
● Delerken



● Zimbalarırken ve delerken

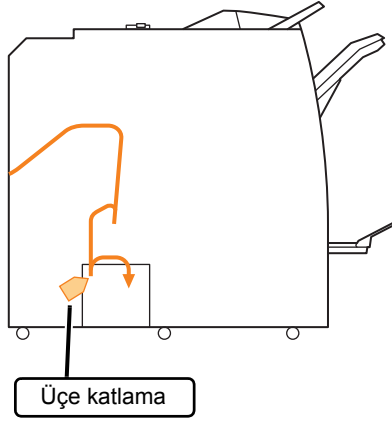


● Kitapçık ciltleme/ikiye katlama yaparken

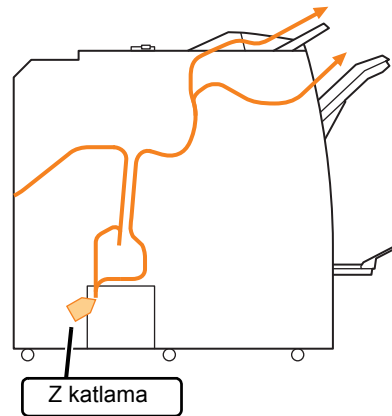


■ Katlama ünitesi eklendiğinde

● Üçe katlama yaparken



● Z katlama yaparken



Bu Makine için Genel Sorun Giderme

Bu bölümde, çeşitli modlarda ortaya çıkabilecek genel sorunların nasıl giderileceği açıklanmaktadır.

? Makine hiç çalışmıyor. / Güç açıldığında dokunmatik panelde hiçbir şey görüntülenmiyor.

- Ana güç düğmesinin açık olduğundan emin olun.
- Makinenin elektrik fişinin prize doğru takıldığından emin olun.
- Güç kablosunun makineye doğru takıldığından emin olun.
- Güç kesicinin tetiklenmediğinden emin olun.

? Kumanda panelindeki tuşlara dokunulduğunda bile dokunmatik panelde herhangi bir şey görüntülenmiyor.

Makine uyku modunda bulunuyor olabilir.

Yönetici, makineyi belirli bir süre kullanılmadığında otomatik olarak güç tasarruf moduna geçmeye ayarlamış olabilir. [Uyandır] tuşuna basın.

? Tarayıcı çalışmıyor.

- Tarayıcının elektrik fişinin prize doğru takıldığından emin olun.
- USB kablosunun yazıcıya ve tarayıcıya doğru takıldığından emin olun.

? Yazdırma sonuçları açık veya koyu.

Yoğunluk doğru ayarlanmamış olabilir.

Yazdırma için:

Yazıcı sürücüsü ekranında [Görüntü] sekmesinde [Yazdırma Yoğunluğu] ayarını değiştirin.

Kopyalama ve tarama için:

Kopyalama için [Tarama Düzeyi] öğesini orijinale uygun şekilde ayarlayın.

[Kopyala] ekranı / [Tara] ekranı ► [Tarama Düzeyi]

[Depolama] - [Kaydet] ekranı / [USB] - [Kaydet] ekranı ► klasörü seçin ► [Blge Kydt] ► [Tarama Düzeyi]

Yazdırma veya kopyalama yapıyorsanız, kağıt türü ayarı standart tepsiye veya besleme tepsisine yüklenmiş olan kağıt türüne uymayabilir.

Kağıt türünü doğru ayarlayın.

Yazdırma için:

[Yazdır] ekranı ► işi seçin ► [Ayarı Değiştir] alt menüde ► [Kağıt Seçimi] ► [Kağıt Tep. Ayarı] ► [Kağıt Türü]

[Depolama] - [Yükle] ekranı ► klasörü seçin ► belgeyi seçin ► [Ayarı Değiştir] belgenin alt menüsünde ► [Kağıt Seçimi] ► [Kağıt Tep. Ayarı] ► [Kağıt Türü]

[USB] - [Yükle] ekranı ► klasörü seçin ► [Açık] ► belgeyi seçin ► [Ayarı Değiştir] alt menüde ► [Kağıt Seçimi] ► [Kağıt Tep. Ayarı] ► [Kağıt Türü]

Kopyalama için:

[Kopyala] ekranı ► [Kağıt Seçimi] ► [Kağıt Tep. Ayarı] ► [Kağıt Türü]

[Depolama] - [Kaydet] ekranı ► klasörü seçin ► [Blge Kydt] ► [Kağıt Seçimi] ► [Kağıt Tep. Ayarı] ► [Kağıt Türü]

? **Kopyalama veya tarama yaparken, ADF'ye (otomatik doküman besleyici) yüklenmiş olan orijinal doğru beslenmiyor.**

Orijinal çok küçük olabilir.

ADF'ye yüklenebilecek minimum orijinal boyutu 100 mm × 148 mm'dir. Orijinal çok küçükse ADF'den doğru beslenmeyebilir ve kağıt sıkışmasına yol açabilir. 100 mm × 148 mm'den küçük orijinalleri doküman camına yükleyin.



- Orijinalin boyutu uygun olsa bile, kağıt kalınlığı, türü veya diğer özellikleri ADF ile taranmasını engelleyebilir. Daha fazla bilgi için bkz "Güvenlik Bilgileri" bölümündeki "Orijinaller" maddesi.

? **Yazdırma veya kopyalama çıktıları bulanıklık veya beyaz çizgiler var.**

Yazdırma kafaları tıkanmış olabilir.

Yazdırma kafalarının tıkanıklığını gidermek için [Yazıcı Kafası Temizleme] işlemini yürütün.

[Giriş1] ekranı ► [Bakım] ► [Yazıcı Kafası Temizleme] ► [Normal Temizleme]

Sorun giderilmediyse, [Güçlü Temizleme] işlemini yürütün.

? **Çıktılar kirli veya siyah çizgiler var.**

Yazdırma veya kopyalama için makineye uygun olmayan kağıt yüklenmiş olabilir.

Standart tepsiye veya besleme tepsisine yüklenmiş kağıdın türünü kontrol edin. Daha fazla bilgi için bkz "Güvenlik Bilgileri" bölümündeki "Yazdırma Kağıdı" maddesi.

Yazdırma veya kopyalama için kullandığınız kağıtlar yuvarlanmış olabilir.

Yuvarlanmış kağıtlar baskı kafalarına temas ederek kağıdın kirlenmesine yol açabilir. Baskı kafalarına zarar verebileceği için yuvarlanmış kağıt kullanmayın.

Kopyalama veya tarama yapıyorsanız, [Tarama Düzeyi] ayarı çok koyu olabilir.

[Tarama Düzeyi] ayarını değiştirin.

[Kopyala] ekranı / [Tara] ekranı ► [Tarama Düzeyi]

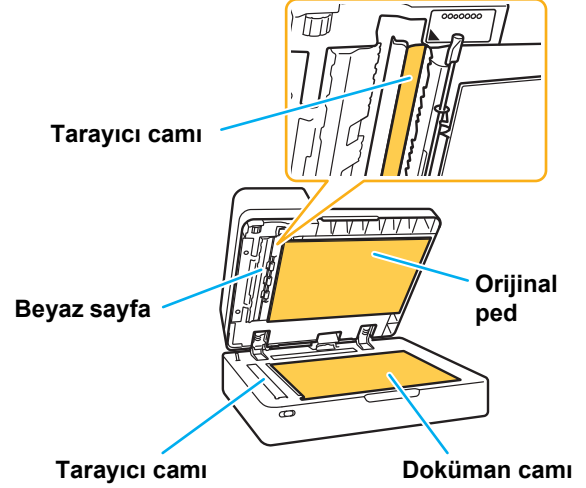
[Depolama] - [Kaydet] ekranı / [USB] - [Kaydet] ekranı ► klasörü seçin ► [Blge Kydt] ► [Tarama Düzeyi]

Kopyalama veya tarama yapıyorsanız, orijinal kapağı tam kapatılmamış olabilir.

İçeri ışık girmesini önlemek için tarayıcının orijinal kapağını iyice kapatın.

Kopyalama veya tarama yapıyorsanız, aşağıdaki parçalar kirlenmiş olabilir.

Bunları yumuşak bir bezle silin.



- ADF'nin beyaz sayfası, doküman camı veya tarayıcı camı üzerindeki toz, artık, mürekkep, tutkal veya düzeltme sıvısı gibi maddeler, kopyalanan veya taranan verilerin temiz olmasına yol açabilir. Düzenli olarak temizlik yapın.

? **Kopyalanan veya taranan veri bulanık veya verinin bir kısmı yazdırılmıyor.**

Orijinal, doküman camına tam temas etmiyor olabilir.

Orijinal kapağını, orijinal doküman camına tamamen temas edecek şekilde kapatın.

Tarayıcı titreşime maruz kalmış olabilir.

Tarayıcıyı titreşime maruz bırakmadan orijinali tekrar tarayın.

Kopyalama yapıyorsanız kağıt nemli olabilir.

Kağıt nemliyse, kopyalanan verinin bir kısmı yazdırılmayabilir veya bulanık olabilir. Kuru kağıt kullanın.

? Orijinalin arka yüzü görülüyor.

İnce kağıtlı bir orijinali kopyalıyor veya tarıyorsanız, görüntü verisinde orijinalin arka yüzü veya bir sonraki sayfa da görülebilir.

- [Tarama Düzeyi] ayarını daha açık bir düzeye getirin.

[Kopyala] ekranı / [Tara] ekranı ► [Tarama Düzeyi]

[Depolama] - [Kaydet] ekranı / [USB] - [Kaydet] ekranı ► klasörü seçin ► [Blge Kydt] ► [Tarama Düzeyi]

- Orijinalin arkasına bir siyah kağıt yerleştirip tekrar kopyalayın veya tarayın.
- Gazete veya dergi gibi taban rengi bulunan bir orijinal kopyalıyor veya tarıyorsanız, taban rengi düzeyini değiştirmek için [Taban Rengi Düzeyi] ayarını kullanın.

[Kopyala] ekranı / [Tara] ekranı ► [Taban Rengi Düzeyi]

[Depolama] - [Kaydet] ekranı / [USB] - [Kaydet] ekranı ► klasörü seçin ► [Blge Kydt] ► [Taban Rengi Düzeyi]

? Hare etkileşimi oluşuyor.

Fotoğraf gibi yayın için ekran işlemeye tabi tutulmuş görüntüleri tararken, hare etkileşimi (ızgara biçiminde gölge) kolayca oluşabilir.

Hare etkileşimi [Hare Önleme] ayarıyla azaltılabilir.

[Kopyala] ekranı / [Tara] ekranı ► [Görüntü Kontrolü] ► [Hare Önleme]

[Depolama] - [Kaydet] ekranı / [USB] - [Kaydet] ekranı ► klasörü seçin ► [Blge Kydt] ► [Görüntü Kontrolü] ► [Hare Önleme]

? Kağıt beslenmiyor. / Bir kartın arkası hasarlı. / Birden fazla yaprak besleniyor.

[Kağıt Türü] öğesindeki [Kalınlık] ayarı kağıdın özelliklerine (kağıt kalınlığı) uygun olmayabilir.

[Kağıt Türü] öğesindeki [Kalınlık] öğesini doğru ayarlayın.

Yazdırma için:

[Yazdır] ekranı ► işi seçin ► [Ayarı Değiştir] alt menüde ► [Kağıt Seçimi] ► [Kağıt Tep. Ayarı] ► [Kağıt Türü] ► [Kalınlık]

[Depolama] - [Yükle] ekranı ► klasörü seçin ► belgeyi seçin ► [Ayarı Değiştir] belgenin alt menüsünde ► [Kağıt Seçimi] ► [Kağıt Tep. Ayarı] ► [Kağıt Türü] ► [Kalınlık]

[USB] - [Yükle] ekranı ► klasörü seçin ► [Açık] ► belgeyi seçin ► [Ayarı Değiştir] alt menüde ► [Kağıt Seçimi] ► [Kağıt Tep. Ayarı] ► [Kağıt Türü] ► [Kalınlık]

Kopyalama için:

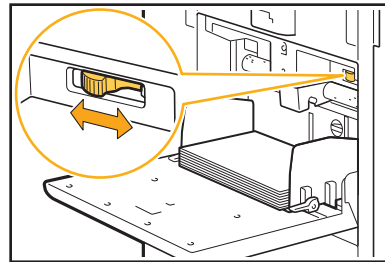
[Kopyala] ekranı ► [Kağıt Seçimi] ► [Kağıt Tep. Ayarı] ► [Kağıt Türü] ► [Kalınlık]

[Depolama] - [Kaydet] ekranı ► klasörü seçin ► [Blge Kydt] ► [Kağıt Seçimi] ► [Kağıt Tep. Ayarı] ► [Kağıt Türü] ► [Kalınlık]

Daha fazla bilgi için bkz "Kullanıcı Kılavuzu"ndaki "Kağıt Seçimi" maddesi.

Kağıt besleme kuvvetinin kağıt kalınlığına göre ayarlanması gerekebilir.

Kağıt besleme kuvveti ayar kolunu yüklenmiş olan kağıdın türüne göre "✱ (NORMAL)" veya "✱ (CARD)" pozisyonuna getirin.



Normalde kolu "✱ (NORMAL)" pozisyonuna getirin. Kağıt beslemede sorun varsa bunu "✱ (CARD)" pozisyonuna getirin.

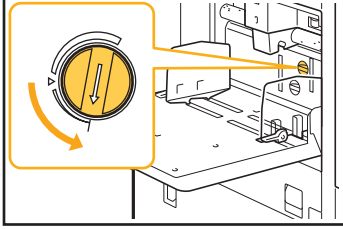
Daha fazla bilgi için bkz. "Kullanıcı Kılavuzu"ndaki "Standart Tepsiyeye Kağıt Yükleme" maddesi.

Sıyırıcı plakanın açısı doğru ayarlanmamış olabilir.

Sıyırıcı plaka açısı ayar çarkını çevirerek sıyırıcı plakanın açısını koşullara uyarlayın.

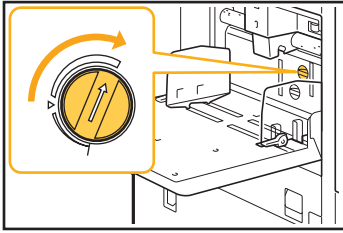
Herhangi bir kağıt beslenmiyorsa:

Çarkı sola çevirin.



Birden fazla yaprak besleniyorsa:

Çarkı sağa çevirin.

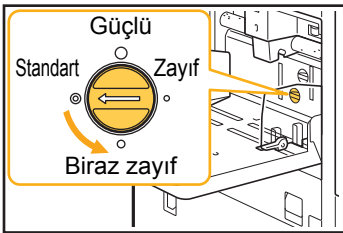


- Açığı ayarlarken, standart tepsideki kağıtları çıkarttığınızdan ve standart tepsiyi en alt pozisyona indirdiğinizden emin olun.

Kağıt ayırma kuvveti doğru ayarlanmamış olabilir.

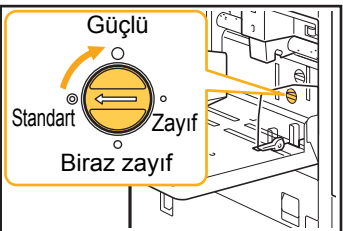
Herhangi bir kağıt beslenmiyorsa, bir kartın arkası hasarlıysa veya kolaylıkla kağıt tozu oluşturan kağıt kullanıldığında:

Çarkı "Biraz zayıf" pozisyonuna çevirin.



Birden fazla yaprak besleniyorsa:

Çarkı "Güçlü" pozisyonuna çevirin.



- Açığı ayarlarken, standart tepsideki kağıtları çıkarttığınızdan ve standart tepsiyi en alt pozisyona indirdiğinizden emin olun.



Birden fazla kağıt beslenmediği halde birden fazla kağıt besleme hatası oluşuyor veya birden fazla kağıt besleme hatası sık oluyor.

Koyu renkli kağıt veya arkası basılı kağıt kullanıyor olabilirsiniz.

Arka yüzü basılı veya koyu taban renkli bir kağıt kullandığınızda, makine bu kağıdı birden fazla kağıt besleme olarak algılayabilir. Bu durumda [Çift Besleme Kontrolü] ögesini [OFF] olarak ayarlayın.

Yazdırma için:

[Yazdır] ekranı ► işi seçin ► [Ayarı Değiştir] alt menüde ► [Kağıt Seçimi] ► [Kağıt Tep. Ayarı] ► [Çift Besleme Kontrolü] ögesini [OFF] olarak ayarlayın

[Depolama] - [Yükle] ekranı ► klasörü seçin ► belgeyi seçin ► [Ayarı Değiştir] belgenin alt menüsünde ► [Kağıt Seçimi] ► [Kağıt Tep. Ayarı] ► [Çift Besleme Kontrolü] ögesini [OFF] olarak ayarlayın

[USB] - [Yükle] ekranı ► klasörü seçin ► [Açık] ► belgeyi seçin ► [Ayarı Değiştir] alt menüde ► [Kağıt Seçimi] ► [Kağıt Tep. Ayarı] ► [Çift Besleme Kontrolü] ögesini [OFF] olarak ayarlayın

Kopyalama için:

[Kopyala] ekranı ► [Kağıt Seçimi] ► [Kağıt Tep. Ayarı] ► [Çift Besleme Kontrolü] ögesini [OFF] olarak ayarlayın

[Depolama] - [Kaydet] ekranı ► klasörü seçin ► [Blge Kydt] ► [Kağıt Seçimi] ► [Kağıt Tep. Ayarı] ► [Çift Besleme Kontrolü] ögesini [OFF] olarak ayarlayın



Kağıt kirleniyor. / Yazdırma doğru hizalanmıyor.

Kağıt yazdırma için çok koyu olabilir.

Koyu renkli kağıda yazdırırken, makine kağıdın boyutunu doğru algılamayabilir. Bu da baskının yanlış hizalanmasına, görüntü kaybına veya kağıt kenarlarının kirlenmesine yol açabilir. Açık bir taban rengi bulunan kağıt kullanmanız önerilir.

Yazıcı Sürücüsü ve Yazdırma için Sorun Giderme

Bu bölümde yazıcı sürücüsü ve yazdırma için sorun giderme işlemleri açıklanmaktadır.

? Bir bilgisayardan yazdırılamıyor.

[Çvrmc/Çvrmdş] ayarı [OFF] olarak ayarlanmış olabilir.

[Yazdır] ekranındaki [Çvrmc/Çvrmdş] ayarını kontrol edin.

[OFF] görüntülenirse bunu [ON] olarak ayarlayın.

[Yazdır] ekranı ► [Çvrmc/Çvrmdş] ögesini [ON] olarak ayarlayın

İş, bekleyen bir iş olabilir.

PIN kodlu işler bekleyen işler olarak değerlendirilir. Yönetici, makineyi tüm işleri bekleyen işler olarak değerlendirecek şekilde yapılandırmış olabilir. İşin, [Yazdır] ekranında [Bekleyen İş Listesi] ögesinde görüntülenip görüntülenmediğini kontrol edin.

Makine başka bir işi yazdırmakla meşgul olabilir.

- Atıl işler, [Aktif / Atıl] ekranındaki listenin üstünden başlayarak yazdırılır.
- Yarıda kesmeli kopyalama fonksiyonu yürütüldüğünde, kopyalama işinin yazıcı sürücüsünden gönderilen işe göre önceliği olur.

Mürekkep kartuşu değiştirme mesajı görüntüleniyor mu?

Tek bir rengin değiştirilmesi gerektiğini bildiren bir mesaj bile varsa yazdıramazsınız. Gösterilen renkteki mürekkep kartuşu değiştirin.

? Normal olmayan boyuttaki kağıda düzgün yazdırılamıyor.

Normal olmayan boyuttaki kağıt kaydedilmemiş olabilir.

Kağıt boyutu, hem yazıcı sürücüsünde hem de makinede [Özel Kağıt Girişi] ögesinde önceden kaydedilmelidir.

Yazıcı sürücüsü özellik ekranı ► [Ortam] sekmesinde ► [Özel Kağıt Girişi]

Kağıt boyutu, yönetici tarafından önceden makinedeki yönetici menüsünde girilmelidir. Yöneticiniz ile temasa geçin.

[Kağıt Seçimi] - [Kağıt Tep. Ayarı] ögesindeki [Kağıt Boyutu] için [Manuel] seçilmemiş olabilir.

Normal olmayan boyuttaki bir kağıdı kaydetmeden kullanmak için, kağıdın boyutunu [Manuel] ögesinde girin.

[Yazdır] ekranı ► işi seçin ► [Ayarı Değiştir] alt menüde ► [Kağıt Seçimi] ► [Kağıt Tep. Ayarı] ► [Kağıt Boyutu] ► [Manuel]



- [ON] seçili değilken, yazıcı sürücüsünün [Kağıt Boyutu] ayarı ile yapılandırılmış kağıt boyutu genişliği ve uzunluğu uygulanır. Normal olmayan boyutta bir kağıt kullanırken kağıt boyutunu daha önce kaydederseniz, yazdırma hızı ve kağıt hizalaması iyileşir.

? Birden fazla sayfadan oluşan bir belge yazdırırken bazı sayfalar yanlış kağıt boyutuyla yazdırılıyor.

Orijinalde farklı boyutta kağıtlar bulunuyor olabilir.

Yazıcı sürücüsünün [Temel] sekmesindeki [Krşk Boyutlu Orijinal] kutusunu işaretleyin. Kağıt tepsi orijinal boyutuna göre otomatik olarak seçilir ve belge yazdırılır.

? Yazdırmak çok zaman alıyor. / Birden fazla kopya yazdırırken, her kopya yazdırıldıktan sonra yazıcı bir bip sesi çıkartıyor.

Uygulamanın [Yazdır] penceresinde [Harmanlnmş] kutusu işaretlenmiş olabilir.

Yazdırmadan önce [Harmanlnmş] ögesindeki işareti kaldırın.

? Bir işin PIN kodu unutuldu.

Bir işi PIN kodu olmadan yazdıramazsınız.

Yeni bir PIN kodu ekleyin ve veriyi tekrar gönderin. Yöneticinizin [Yazdır] ekranında [Bekleyen İş Listesi] ögesinde kalan işi silmesini bekleyin.

? Yazıcı sürücüsü ekranında [Renk Modu] menüsünde [Dolgu Rengi] ve [Otomatik] görüntülenmez.

Renkli yazdırma fonksiyonu sınırlandırılmış olabilir.

Yöneticiniz ile temasa geçin.

? Yazdırılacak sayfalar belirlenemiyor.

Uygulamanın [Yazdır] penceresinde [Harmanlınmş] kutusu işaretlenmiş olabilir. Yazıcı sürücüsü ekranında [Temel] sekmesindeki [Harmanlınmş] öğesinin işaretini kaldırın ve [Sırala] öğesini [Harmnlınmş] olarak ayarlayın.

? Birden fazla kopya (sayfa) belirlendiği halde, sadece bir kopya (sayfa) yazdırılıyor.

[Yazdır ve Duraklat] etkinleştirilmiş olabilir. Yazıcı sürücüsü ekranında [Yazdır ve Duraklat] etkinleştirilmişse, bir kopya (sayfa) yazdırıldıktan sonra yazdırma durur. Yazdırma sonucunda bir sorun yoksa, yazdırmaya devam etmek için kumanda panelindeki [Başlat] tuşuna basın veya dokunmatik panelindeki [Devam] tuşuna dokununuz. [Yazdır ve Duraklat] fonksiyonunu iptal etmek için, [Temel] sekmesindeki [Yazdır ve Duraklat] öğesindeki işareti kaldırın.

? Görüntünün bir kısmı yok.

Bir kitapçık yaparken veya [Zimba] yaparken, [Otomatik Küçült] ayarı yapılandırılmamış olabilir.

Bir kitapçık yaparken veya zimba/delgeç fonksiyonunu kullanırken, yazdırılan yüzey, kağıda sığmaması nedeniyle kenar boşluğu genişliğine bağlı olarak kesilebilir. Yazıcı sürücüsü ekranındaki [Son İşlem] sekmesinde, [Kitapçık Ciltleme] veya [Ciltleme Tarafı] öğesini seçin ve [Ayrıntılı] seçeneğine tıklayın. Kağıda sığması için yazdırılan yüzeyi otomatik olarak küçültmek için [Otomatik Küçült] kutusunu seçin.

? [İş Durumu] ekranındaki bir iş yeniden yazdırılamıyor.

İşin yeniden yazdırılması kısıtlanmış olabilir. İşlerin yeniden yazdırılması yönetici menüsünde kısıtlanmışsa yeniden yazdırma işlemi yapılamaz. Ayrıntılar için yöneticinize başvurun.

? Bir işi iptal ettikten sonra veya makineyi kapatıp açtıktan sonra, yazdırma işinin ne kadarının tamamlandığı bilinemez.

Bitmiş bir iş için kopya veya sayfa sayısını [Ayrıntılı] ekranında kontrol edebilirsiniz.

[İş Durumu] tuşu ► [Tamamlandı] ► kontrol etmek istediğiniz işi seçin ► alt menüde [Ayrıntılı]

? Kağıt yüklendi, ancak "Kağıt yerleştirin." hata mesajı görüntüleniyor.

Yazıcı sürücüsü ekranındaki [Kağıt Boyutu] ve [Kağıt Türü] ayarları, makinedekinden farklı olabilir.

Yazıcı sürücüsü ekranındaki [Kağıt Boyutu] ve [Kağıt Türü] ayarları makinedekinden farklıysa, kağıt yüklenmişken bile hata mesajı görüntülenir. Makinedeki kağıt boyutu ve türü ayarlarını, yazıcı sürücüsündekiyle aynı ayara getirin.

[Yazdır] ekranı ► işi seçin ► [Ayarı Değiştir] alt menüde ► [Kağıt Seçimi] ► [Kağıt Tep. Ayarı] ► [Kağıt Boyutu] veya [Kağıt Türü]

Standart tepsi ve besleme tepsileri için [Otom. Seçim] öğesi [OFF] olarak ayarlanmış olabilir. Makinedeki [Kağıt Tepsisi Ayarı] öğesini, kullandığınız standart tepsi veya besleme tepsisi için otomatik seçim etkinleştirilecek şekilde ayarlayın.

[Yazdır] ekranı ► işi seçin ► [Ayarı Değiştir] alt menüde ► [Kağıt Seçimi] ► [Kağıt Tep. Ayarı] ► [Otom. Seçim] öğesini [ON] olarak ayarlayın

? Renkli baskı sonuçları iyi değil.

Yazdırmaya uygun kağıt kullanmıyor olabilirsiniz.

Bu makinedeki inkjet sisteminde, yazdırma kalitesi (özellikle renkli yazdırma için) kağıt türüne bağlı olarak değişebilir. Bu makine yazdırma işleminde her kağıt türü için en uygun renk profilini kullanır. Bunun sonucunda, yazıcı sürücüsü ekranındaki [Kağıt Türü] ayarları makineye yüklenmiş kağıtlara uygun değilse, tam performans elde edilemeyebilir. Aşağıdaki öğeleri kontrol edin.

- Yazıcı sürücüsü ekranında [Kağıt Türü] öğesi [Herhangi] olarak ayarlanmışsa, gerçekten kullanılan kağıt türünü seçin. Daha fazla bilgi için bkz "Kullanıcı Kılavuzu"ndaki "Kağıt Türü" maddesi.
- Kağıt tepsisine yüklenmiş olan kağıt türünün [Kağıt Tepsisi Ayarı] öğesinde belirtilen kağıt türüne uygun olduğunu kontrol edin.

[Yazdır] ekranı ► işi seçin ► [Ayarı Değiştir] alt menüde ► [Kağıt Seçimi] ► [Kağıt Tep. Ayarı] ► [Kağıt Türü]

? Yazdırılan görüntüler açık veya soluk.

Eskiz fonksiyonu etkinleştirilmiş olabilir.

Yazıcı sürücüsü ekranında eskiz fonksiyonu etkinleştirilmişse, daha az mürekkep kullanıldığı için yazdırma yoğunluğu azalır. Yazdırma yoğunluğunu azaltmak için [Görüntü] sekmesindeki [Görüntü Kalitesi] öğesini [Standart] olarak ayarlayın.

Veri sıkıştırma fonksiyonu etkinleştirilmiş olabilir.

Yazıcı sürücüsü ekranında veri sıkıştırma fonksiyonu etkinleştirilmişse, yazdırma işleminin hızı artar, ancak daha az mürekkep damlası kullanıldığı için doğal renkler düzgün olmayabilir. Yazdırma yoğunluğunu azaltmak için [Görüntü] sekmesindeki [Görüntü Kalitesi] öğesini [Standart] olarak ayarlayın.

? Kağıdın kenarları kirleniyor.

Yönetici menüsünde [Yazdırılabilir Alan] öğesi [Maksimum] olarak ayarlanmış olabilir.

Makinenin içinde mürekkep bulaşmış alanlar bulunuyor olabilir.

Özellikle kağıt kenarının dışına taşan bir görüntü içeren bir veri yazdırırken kirlenme görülen durumlarda, [Standart] ayarının kullanılması önerilir. Ayrıntılar için yöneticinize başvurun.

? Görüntüler çok açık veya koyu.

Fotoğraf görüntüleri gibi veriler için düzeltme yapmak gerekebilir.

Yazıcı sürücüsünün [Görüntü] sekmesindeki [Gama Düzeltmesi] kutusunu işaretleyin. [Ayrıntılı] tuşunu tıklatın ve [Gama Düzeltmesi] ekranında parlaklık ve kontrastı ayarlayın.

? Standart tepsiye yüklenmiş kağıt kullanılarak iki yüze yazdırma yapılamıyor.

Standart tepsi için kağıt türü [Zarf] olarak ayarlanmış olabilir.

[Kağıt Türü] altındaki [Kalınlık] öğesi [Zarf] olarak ayarlanmışsa, yüklenmiş kağıt türünden bağımsız olarak standart tepsideki kağıt kullanılarak iki yüze yazdırma yapılamaz. Ayarları kullanılacak kağıt türüne göre yapın.

[Yazdır] ekranı ► işi seçin ► [Ayarı Değiştir] alt menüde ► [Kağıt Seçimi] ► [Kağıt Tep. Ayarı] ► [Kağıt Türü] ► [Kalınlık]

? Gönderilen veri hatalı bir işe dönüştü.

İşi GD yazıcı sürücüsünden başka bir şeyle yazdırmaya çalışıyor olabilirsiniz.

Veri, GD yazıcı sürücüsü haricinde bir yazıcı sürücüsü kullanılarak yazdırılmış veya kaydedilmiş olabilir. Veriyi tekrar göndermek için GD yazıcı sürücüsünü kullanın.

? Barkodun taban rengi veya yakındaki görüntüler yazdırılmıyor.

Barkod alanında bir görüntü bulunuyor olabilir veya barkod alanı tanımı hizalanmamış olabilir.

Barkod alanı olarak belirlenmiş alanda, orijinalin renginden bağımsız olarak ana renk beyaz ve barkod rengi siyah yazdırılır; metin ve resimler siyah yazdırılır. Barkod alan tanımı hizasının kaymış olup olmadığını veya barkodun 1 mm dışındaki kenarda herhangi bir metin veya resmin üst üste binip binmediğini kontrol edin.

Daha fazla bilgi için bkz "Kullanıcı Kılavuzu"ndaki "Barkod Alanı Tanımı" maddesi.

? Yerleşim sırası doğru değil.

[Birleştir] veya [Kitapçık] ayarları doğru yapılmamış olabilir.

Yazıcı sürücüsü ekranının [Düzen] sekmesinde [Birleştir] veya [Kitapçık] için doğru sayfa sırasının belirlendiğini kontrol edin.

Kopyalama için Sorun Giderme

Bu bölümde kopyalama ile ilgili sorun giderme işlemleri açıklanmaktadır.

? Kopyalanan veride orijinalin bir kısmı eksik.

[Baskı Boyutu] ayarı doğru ayarlanmamış olabilir.

Kopya baskı boyutunu, orijinal boyut ve kağıt boyutu kombinasyonuna uyacak şekilde ayarlayın.

[Kopyala] ekranı ► [Baskı Boyutu]

Bir kitapçık yaparken veya [Zimba / Delgeç] ya da [Zimba] yaparken, [Otomatik Küçült] ayarı yapılandırılmamış olabilir.

Bir kitapçık yaparken veya zimba/delgeç fonksiyonunu kullanırken, yazdırılan yüzey, kağıda sığmaması nedeniyle kenar boşluğu genişliğine bağlı olarak kesilebilir. Kağıda sığması için yazdırılan yüzeyi otomatik olarak küçültmek için kenar boşluğu ayarlarından [Otomatik Küçült] ögesini [ON] olarak ayarlayın.

Kitapçıklar için:

[Kopyala] ekranı ► [Kitapçık] ► [Yerl.Sırası] ► ögesini seçin, [Ciltleme] ► ögesini seçin, [Düzeltil] ► ögesini seçin, set [Merkez Knr Boşluğu] ► ayarlayın ve [Otomatik Küçült] ögesini [ON] olarak ayarlayın

Zimba/delgeç için:

[Kopyala] ekranı ► [Ciltleme Kenar Boşluğu] ► [Otomatik Küçült] ögesini [ON] olarak ayarlayın

? İki yüzü kopyalama yapıldı, ancak bir veya daha fazla sayfanın arka yüzü boş.

İki yüzü kopyalama, farklı boyutta kağıtlardan oluşan bir orijinal için yapılmış olabilir.

Karışık boyutlu orijinallerde iki yüzü kopyalarken, bir kağıdın önüne ve arkasına kopyalanacak orijinalin boyutu aynı olmadığında, tek yüzü kopyalama yapılır.

? Standart tepsiye yüklenmiş kağıt kullanılarak iki yüzü kopyalama yapılamıyor.

Standart tepsi için kağıt tepsisi ayarı [Zarf] olarak ayarlanmamış olabilir.

[Kağıt Türü] altındaki [Kalınlık] ögesi [Zarf] olarak ayarlanmamışsa, yüklenmiş kağıt türünden bağımsız olarak standart tepsideki kağıt kullanılarak iki yüzü kopyalama yapılamaz.

Ayarları kullanılacak kağıt türüne göre yapın.

[Kopyala] ekranı ► [Kağıt Seçimi] ► [Kağıt Tep. Ayarı] ► [Kağıt Türü] ► [Kalınlık]

Tarama için Sorun Giderme

Bu bölümde tarama ile ilgili sorun giderme işlemleri açıklanmaktadır.

? RISO Console'un tarama ekranında taranmış veri yok.

[Giriş1] ekranında [Tara] tuşuna dokunduktan sonra [Konsol] seçeneğini seçmiş olabilirsiniz.

[Tara] tuşuna dokunduktan sonra [Posta] veya [PC] seçeneğini seçtiğinizde veya taranan veri depolama ortamına kaydedildiğinde, taranan veri RISO Console'da görüntülenmez. [Konsol] seçeneğini seçin ve orijinali tekrar tarayın.

? Taranan veride orijinalin bir kısmı eksik.

[Tarama Boyutu] ayarı orijinalin gerçek boyutundan farklı olabilir.

[Tarama Boyutu] ögesini orijinalle aynı ayara getirin veya [Otomatik] olarak ayarlayın.

[Tara] ekranı ► [Tarama Boyutu]

[Sayfa Boyutu] ve [Baskı Boyutu] ayarı doğru ayarlanmamış olabilir.

[Baskı Boyutu] ögesini [Tarama Boyutu] ve [Sayfa Boyutu] kombinasyonu ile eşleştirecek şekilde ayarlayın veya [Sayfa Boyutu] ögesini orijinalle aynı boyuta ayarlayın.

[Tara] ekranı ► [Sayfa Boyutu]

[Tara] ekranı ► [Baskı Boyutu]

? Renk modu [Otomatik] olarak ayarlanmış, ancak makine renkli orijinalleri otomatik olarak tanımıyor.

Aşağıdaki orijinal türleri için otomatik tanımlama normal çalışmayabilir.

Tanımlanmayan renkli orijinal:

- Çok açık renkli orijinal
- Çok koyu renkli veya neredeyse siyah orijinal
- Neredeyse renksiz orijinal (sadece ince renk çizgileri vb.)

Tanımlanmayan siyah beyaz orijinal:

- Kağıdın kendisinin beyaz olmadığı bir orijinal

[Otomatik] haricinde bir renk modu seçin veya yönetici menüsünde [Renkli/Siyah Dilim Düzeyi] ögesini ayarlayın.

[Kopyala] ekranı ► [Renk Modu] ► amaca göre [Dolgu Rengi] / [Siyah] / [Camgöbğ] / [Macenta] seçeneğini seçin

[Tara] ekranı ► [Renk Modu] ► amaca göre [Dolgu Rengi] / [Gri Tonlama] / [Siyah] seçeneğini seçin

Yönetici menüsünde [Renkli/Siyah Dilim Düzeyi] ögesini ayarlayın (1 - 5)

Daha yüksek değer seçmek, makinenin renkli orijinalleri tanımalarını kolaylaştırır. Ayrıntılar için yöneticiye başvurun.

Depolama ve USB için Sorun Giderme

Bu bölümde, dosyaların depolama ortamına veya USB sürücüsüne kaydedilmesi ve bunlardan okunması ile ilgili sorun giderme işlemleri açıklanmaktadır.

Buradaki açıklamalarla çözilemeyen sorunlarla ilgili daha fazla bilgi için bkz “Yazıcı Sürücüsü ve Yazdırma için Sorun Giderme” (s. 2-13), “Kopyalama için Sorun Giderme” (s. 2-16) ve “Tarama için Sorun Giderme” (s. 2-17).

? Bir USB flash sürücüsüne kaydedilmiş dosyalar yazıcıda görüntülenmiyor.

Dosyaları PRN formatında kaydetmek için GD yazıcı sürücüsünü kullanmamış olabilirsiniz.

Bir PRN dosyasını bir USB flash sürücüsüne kaydetmek için, yazıcı sürücüsü ekranındaki [Temel] sekmesinde [Çıkış] öğesini [USB Sür.'ne Kaydet] olarak ayarlayın.



- Bir uygulamayla oluşturulup kaydedilmiş dosyalar, uygulamanın yerel formatında yazdırılmaz.

? Normal olmayan boyuttaki kağıda düzgün yazdırılmıyor.

[Kağıt Seçimi] - [Kağıt Tep. Ayarı] öğesindeki [Kağıt Boyutu] için [Manuel] seçilmemiş olabilir.

Normal olmayan boyuttaki bir kağıdı kaydetmeden kullanmak için, kağıdın boyutunu [Manuel] öğesinde girin.

[Depolama] - [Yükle] ekranı ► klasörü seçin ► belgeyi seçin ► [Ayarı Değiştir] belgenin alt menüsünde ► [Kağıt Seçimi] ► [Kağıt Tep. Ayarı] ► [Kağıt Boyutu] ► [Manuel]

[USB] - [Yükle] ekranı ► klasörü seçin ► [Açık] ► belgeyi seçin ► [Ayarı Değiştir] alt menüde ► [Kağıt Seçimi] ► [Kağıt Tep. Ayarı] ► [Kağıt Boyutu] ► [Manuel]



- [ON] öğesinin işareti kaldırılmışsa, yaprak genişliği kağıt tepsisi kılavuzunun genişliğine; uzunluk da ilgili tepsinin uzunluğuna ayarlanır. Normal olmayan boyutta bir kağıt kullanırken kağıt boyutunu daha önce kaydederseniz, yazdırma hızı ve kağıt hizalaması iyileşir.

? Kağıt yüklendi, ancak “Kağıt yerleştirin.” hata mesajı görüntüleniyor.

Standart tepsi ve besleme tepsileri için [Otom. Seçim] öğesi [OFF] olarak ayarlanmış olabilir.

Makinedeki [Kağıt Tepsisi Ayarı] öğesini, kullandığınız standart tepsi veya besleme tepsisi için otomatik seçim etkinleştirilecek şekilde ayarlayın.

[Depolama] - [Yükle] ekranı ► klasörü seçin ► belgeyi seçin ► [Ayarı Değiştir] belgenin alt menüsünde ► [Kağıt Seçimi] ► [Kağıt Tep. Ayarı] ► [Otom. Seçim] öğesini [ON] olarak ayarlayın

[USB] - [Yükle] ekranı ► klasörü seçin ► [Açık] ► belgeyi seçin ► [Ayarı Değiştir] alt menüde ► [Kağıt Seçimi] ► [Kağıt Tep. Ayarı] ► [Otom. Seçim] öğesini [ON] olarak ayarlayın

? Renkli baskı sonuçları iyi değil.

Yazdırmaya uygun kağıt kullanmıyor olabilirsiniz.

Bu makinedeki inkjet sisteminde, yazdırma kalitesi (özellikle renkli yazdırma için) kağıt türüne bağlı olarak değişebilir. Bu makine yazdırma işleminde her kağıt türü için en uygun renk profilini kullanır. Bunun sonucunda, [Kağıt Türü] ayarı makineye yüklenmiş kağıtlara uygun değilse, tam performans elde edilemeyebilir. Aşağıdaki öğeleri kontrol edin.

- Kağıt tepsisine yüklenmiş olan kağıt türünün [Kağıt Tepsisi Ayarı] öğesinde belirtilen kağıt türüne uygun olduğunu kontrol edin.

[Depolama] - [Yükle] ekranı ► klasörü seçin ► belgeyi seçin ► [Ayarı Değiştir] belgenin alt menüsünde ► [Kağıt Seçimi] ► [Kağıt Tep. Ayarı] ► [Kağıt Türü]

[USB] - [Yükle] ekranı ► klasörü seçin ► [Açık] ► belgeyi seçin ► [Ayarı Değiştir] alt menüde ► [Kağıt Seçimi] ► [Kağıt Tep. Ayarı] ► [Kağıt Türü]

? Standart tepsiye yüklenmiş kağıt kullanılarak iki yüze yazdırma yapılamıyor.

Standart tepsi için kağıt türü [Zarf] olarak ayarlanmış olabilir.

[Kağıt Türü] altındaki [Kalınlık] ögesi [Zarf] olarak ayarlanmışsa, yüklenmiş kağıt türünden bağımsız olarak standart tepsideki kağıt kullanılarak iki yüze yazdırma yapılamaz. Ayarları kullanılacak kağıt türüne göre yapın.

[Depolama] - [Yükle] ekranı ► klasörü seçin ► belgeyi seçin ► [Ayarı Değiştir] belgenin alt menüsünde ► [Kağıt Seçimi] ► [Kağıt Tep. Ayarı] ► [Kağıt Türü] ► [Kalınlık]

[USB] - [Yükle] ekranı ► klasörü seçin ► [Açık] ► belgeyi seçin ► [Ayarı Değiştir] alt menüde ► [Kağıt Seçimi] ► [Kağıt Tep. Ayarı] ► [Kağıt Türü] ► [Kalınlık]

? Kopyalanan veride orijinalin bir kısmı eksik.

[Baskı Boyutu] ayarı doğru ayarlanmamış olabilir.

Kopya baskı boyutunu, orijinal boyut ve kağıt boyutu kombinasyonuna uyacak şekilde ayarlayın.

[Depolama] - [Kaydet] ekranı ► klasörü seçin ► [Blge Kydt] ► [Baskı Boyutu]

Bir kitapçık yaparken veya [Zimba / Delgeç] ya da [Zimba] yaparken, [Otomatik Küçült] ayarı yapılandırılmamış olabilir.

Bir kitapçık yaparken veya zimba/delgeç fonksiyonunu kullanırken, yazdırılan yüzey, kağıda sığmaması nedeniyle kenar boşluğu genişliğine bağlı olarak kesilebilir. Kağıda sığması için yazdırılan yüzeyi otomatik olarak küçültmek için kenar boşluğu ayarlarından [Otomatik Küçült] ögesini [ON] olarak ayarlayın.

Kitapçıklar için:

[Depolama] - [Kaydet] ekranı ► klasörü seçin ► [Blge Kydt] ► [Kitapçık] ► [Yerl.Sırası] ► ögesini seçin, [Ciltleme] ► ögesini seçin, [Düzeltil] ► ögesini seçin, [Merkez Knr Boşluğ] ► ayarlayın ve [Otomatik Küçült] ögesini [ON] olarak ayarlayın

Zimba/delgeç için:

[Depolama] - [Kaydet] ekranı ► klasörü seçin ► [Blge Kydt] ► [Ciltleme Kenar Boşluğu] ► [Otomatik Küçült] ögesini [ON] olarak ayarlayın

? Taranan veride orijinalin bir kısmı eksik.

[Tarama Boyutu] ayarı orijinalin gerçek boyutundan farklı olabilir.

[Tarama Boyutu] ögesini orijinalle aynı ayara getirin veya [Otomatik] olarak ayarlayın.

[USB] - [Kaydet] ekranı ► klasörü seçin ► [Blge Kydt] ► [Tarama Boyutu]

[Sayfa Boyutu] ve [Baskı Boyutu] ayarı doğru ayarlanmamış olabilir.

[Baskı Boyutu] ögesini [Tarama Boyutu] ve [Sayfa Boyutu] kombinasyonu ile eşleşecek şekilde ayarlayın veya [Sayfa Boyutu] ögesini orijinalle aynı boyuta ayarlayın.

[USB] - [Kaydet] ekranı ► klasörü seçin ► [Blge Kydt] ► [Sayfa Boyutu]

[USB] - [Kaydet] ekranı ► klasörü seçin ► [Blge Kydt] ► [Baskı Boyutu]

? Renk modu [Otomatik] olarak ayarlanmış, ancak makine renkli orijinaleri otomatik olarak tanımıyor.

[Otomatik] haricinde bir renk modu seçin veya yönetici menüsünde [Renkli/Siyah Dilim Düzeyi] ögesini ayarlayın.

[Depolama] - [Kaydet] ekranı ► klasörü seçin ► [Blge Kydt] ► [Renk Modu] ► amaca göre [Dolgu Rengi] / [Siyah] / [Camgöbğ] / [Macenta] seçeneğini seçin

[USB] - [Kaydet] ekranı ► klasörü seçin ► [Blge Kydt] ► [Renk Modu] ► amaca göre [Dolgu Rengi] / [Gri Tonlama] / [Siyah] seçeneğini seçin

Yönetici menüsünde [Renkli/Siyah Dilim Düzeyi] ögesini ayarlayın (1 - 5)

Daha yüksek değer seçmek, makinenin renkli orijinaleri tanımamasını kolaylaştırır. Ayrıntılar için yöneticinize başvurun.

Çok Fonksiyonlu Tamamlayıcı ve Yüz Aşağı Tamamlayıcı için Sorun Giderme

Bu bölümde opsiyonel çok fonksiyonlu tamamlayıcı ve yüz aşağı tamamlayıcı için sorun giderme işlemleri açıklanmaktadır.

? Çok fonksiyonlu tamamlayıcı veya yüz aşağı tamamlayıcı çalışmıyor.

- Elektrik fişinin prize doğru takıldığından emin olun.
- Yazıcının ana güç düğmesinin açık olduğundan emin olun.
- Makineyi yeniden başlatmak için kumanda panelindeki [Güç] tuşuna basın. Çok fonksiyonlu tamamlayıcı veya yüz aşağı tamamlayıcı hala çalışmıyorsa, satıcınızla veya yetkili servis temsilcinizle temasa geçin.

? Orijinali kopyalarken kağıt yanlış konumda zımbalanmış.

Yüklenmiş orijinalin yönü, [Zimba / Delgeç] veya [Zimba] ekranındaki [Orijinal Yön] ayarına uygun olmayabilir.

[Kopyala] ekranı ► [Zimba / Delgeç] veya [Zimba] ► [Orijinal Yön] ayarlayın

[Depolama] - [Kaydet] ekranı ► klasörü seçin ► [Blge Kydt] ► [Zimba / Delgeç] veya [Zimba] ► [Orijinal Yön] ayarlayın

[Oto Görünt Döndrm] ögesi [ON] olarak ayarlanmamış.

[OFF] olarak ayarlanmışsa, makine kağıdı doğru konumda zımbalayamaz veya delemes.

[Kopyala] ekranı ► [Oto Görünt Döndrm]

[Depolama] - [Kaydet] ekranı ► klasörü seçin ► [Blge Kydt] ► [Oto Görünt Döndrm]

? Zimbalar iyi nüfuz etmiyor, örn. bükülüyor veya eziliyor. / Yüz aşağı tamamlayıcıdan kağıt çıkartılmıyor.

Zımbalanacak çok fazla yaprak bulunabilir.

- Çok fonksiyonlu tamamlayıcıyı kullanırken Zımbalanabilecek maksimum yaprak sayısı: 85 g/m² A4 veya daha küçük kağıt için 100 yaprak; A4'ten daha büyük kağıtlar için 65 yaprak.
- Yüz aşağı tamamlayıcı kullanırken Zımbalanabilecek maksimum yaprak sayısı: 85 g/m² A4 veya B5 kağıt için 50 yaprak; A3 veya B4 kağıt için 25 yaprak.

Yukarıdaki sayılarda yaprak kullanıldığında zimbalar iyi nüfuz etmiyorsa, satıcınızla veya yetkili servis temsilcinizle temasa geçin.

? Makinenin içinde bir zimba sıkıştı.

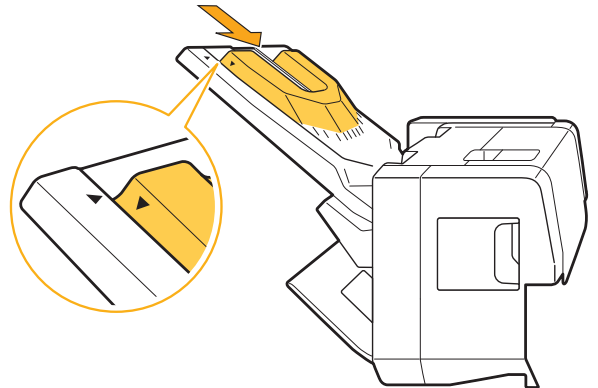
Zımbayı çıkartmak için "Zımbalayıcı Sıkışması (Çok Fonksiyonlu Tamamlayıcı)" (s. 2-21) ve "Zimba Ünitesi Sıkışması (Yüz Aşağı Tamamlayıcı)" (s. 2-23) maddesinde açıklanan işlemi yapın.

? Bazı yapraklar, yüz aşağı tamamlayıcıdan gevşek olarak yığılanmiş şekilde çıkıyor. / Çıktılar arkaya doğru yuvarlanıyor.

Yüz aşağı tamamlayıcının tepsi konumu (◀▶ işaretinin sabit pozisyonu) doğru hizalanmamış olabilir.

Kağıt türü veya çıkış koşuluna göre tepsi pozisyonunu değiştirin.

Ofsetleme veya sıralama yapmadan B5 veya daha küçük boyutta birçok yaprak yazdırmak için, ◀ işaretinin sabit pozisyonunu aşağıdaki pozisyona getirin.

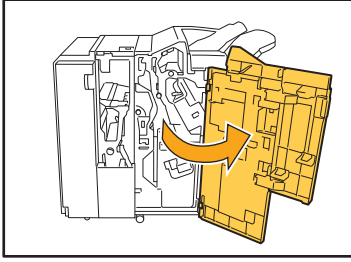


Zımbalayıcı Sıkışması (Çok Fonksiyonlu Tamamlayıcı)

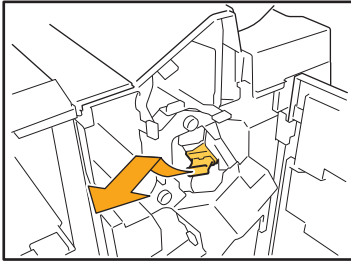
Makinenin içinde bir zımba sıkışırsa, zımbayı çıkartmak için aşağıdaki prosedürü uygulayın.

- Zımba kartuşu UR1'in kutusu

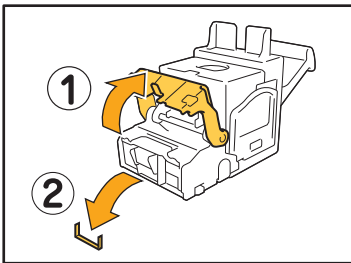
1 Kapağı açın.



2 Zımba kartuşunun tutamağından tutun ve yavaşça yukarı kaldırıp kendinize doğru çekerek zımba kartuşunu çıkarın.



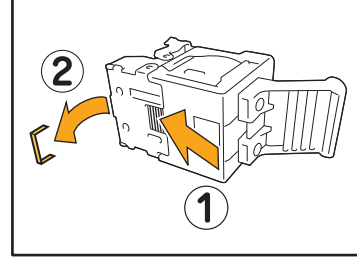
3 Zımba kartuşu kapağını açın ve sıkışan zımbayı çıkartın.



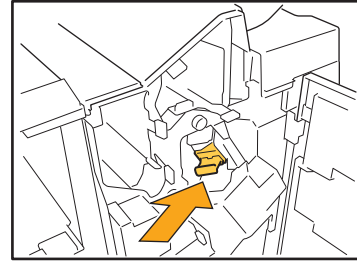
⚠ DİKKAT

Zımbayı çıkartırken parmaklarınızı yaralamamaya dikkat edin.

4 Sıkışan zımba çıkartılamıyorsa, zımbayı çıkartmak için zımba kartuşunun tabanını ok yönünde itin.

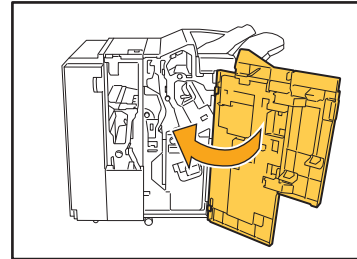


5 Zımba kartuşunu orijinal pozisyonuna getirin.



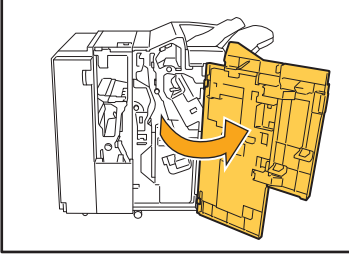
Tık sesini duyana kadar kartuşu itin.

6 Kapağı kapatın.

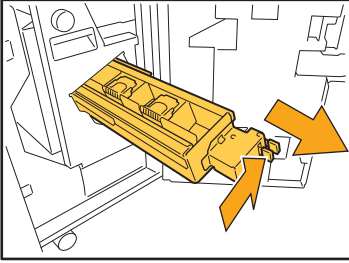


- Zimba kartuşu UR2/UR3'ün kutusu

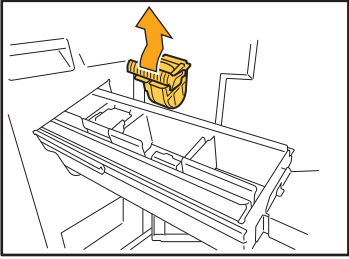
1 Kapağı açın.



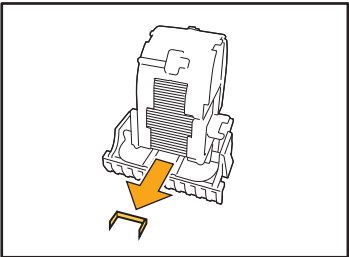
2 R2/R3 kolunu sağa iterken üniteyi ileriye doğru hareket ettirerek çıkarın.



3 Kartuşun sol ve sağ taraflarında bulunan mandalları tutun ve sol tarafa doğru yukarı kaldırın.



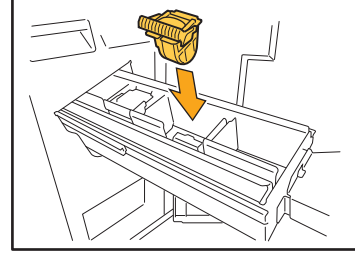
4 Sıkışan zimbayı çıkartın.



⚠ DİKKAT

Zimbayı çıkartırken parmaklarınızı yaralamamaya dikkat edin.

5 Kartuşun sol ve sağ taraflarında bulunan mandalları tutun ve kartuşu üniteye takın.

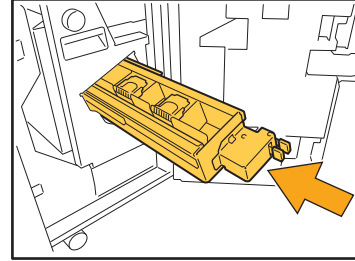


Kartuşun ortasından aşağı doğru (yuvarlak girinti) iyice bastırın.

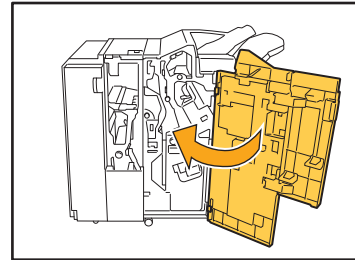


- Tamamen itmezseniz, kartuş gevşek kalır ve zimbaların beslenmemesine sebep olabilir.

6 Üniteyi orijinal pozisyonuna getirin.



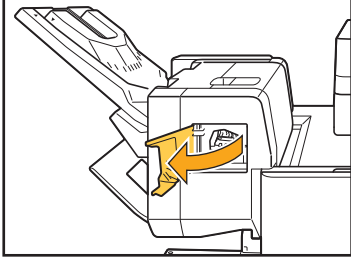
7 Kapağı kapatın.



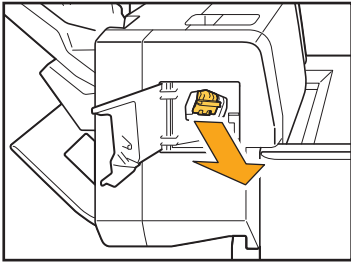
Zimba Ünitesi Sıkışması (Yüz Aşağı Tamamlayıcı)

Makinenin içinde bir zimba sıkışırsa, zimbayı çıkartmak için aşağıdaki prosedürü uygulayın.

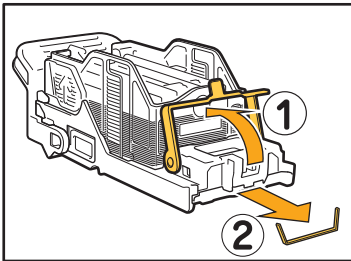
1 Zimba kapağını açın.



2 Zimba kartuşunun kolunu tutun ve kendinize doğru çekin.



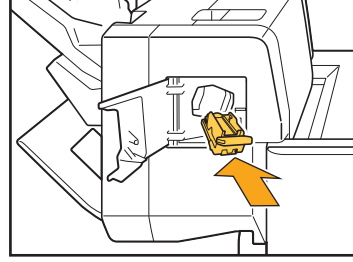
3 Zimba kartuşu kapağını açın ve sıkışan zimbayı çıkartın.



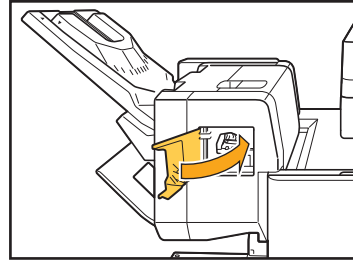
DİKKAT

Zimbayı çıkartırken parmaklarınızı yaralamamaya dikkat edin.

4 Zimba kartuşunu orijinal pozisyonuna getirin.



5 Zimba kapağını kapatın.



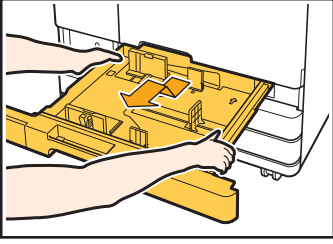
Besleme Tepsisi için Sorun Giderme

Bu bölümde, besleme tepsisini kullanma önlemleri açıklanmaktadır.

? Besleme tepsisinde kağıt sıkıştı. / Tepsi kolay çekilemiyor.

Besleme tepsisinin uzak ucunda sıkışmış olan kağıdı çıkartmak için besleme tepsisini çekip çıkartmanız gerekebilir.

Besleme tepsisinin sağ tarafında bir yağ bulunur. Besleme tepsisini çekip çıkartırken, tepsiyi yaya dokunmadan aşağıda gösterildiği gibi tutun.



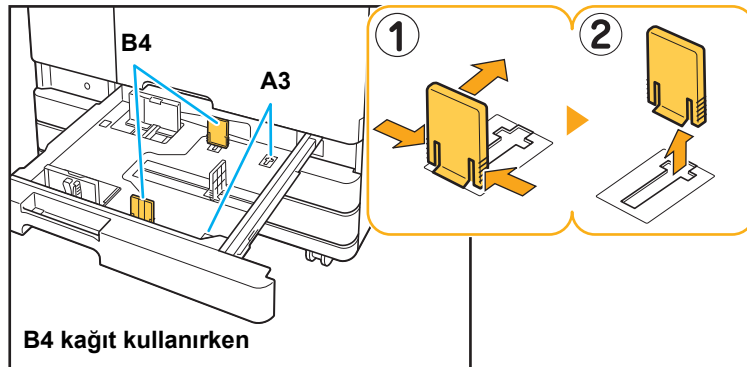
- 1 Tepsiyi sonuna kadar çekin.
- 2 Tepsinin ön tarafını çapraz olarak yukarı kaldırın ve tepsiyi çekip çıkartın.
- 3 Sıkışan kağıdı çıkartın.
- 4 Tepsinin iki tarafındaki beyaz çıkıntıları raylarla hizalayın ve tepsiyi yerine yerleştirin. Tepsinin ön tarafını çapraz olarak yukarı kaldırın ve rayların üzerine yerleştirin. Ardından, tepsiyi yatay pozisyonuna indirin ve içeri itin.



- Tepsiyi dengeli tutmak için, sağ elinizi tepsinin ön kapak kısmına ve sol elinizi de sağ elinizin karşı çaprazına; arka sol kısmın yakınına yerleştirin. İki elinizi de ön kısma yerleştirirseniz, ağırlığından dolayı tepsinin arkası düşebilir.

A3 Kağıt ve B4 Kağıt Yükleme

Kağıt kılavuzlarını, kullandığınız kağıt boyutu için doğru pozisyona kurun. Kağıt kılavuzlarının pozisyonunu değiştirmek için, kağıt kılavuzunun her iki kenarını bastırın, çıkartın ve istenen kağıt boyutunun deliğine yerleştirin.



Yüksek Kapasiteli Besleyici İçin Sorun Giderme

Bu bölümde opsiyonel yüksek kapasiteli besleyici için sorun giderme işlemleri açıklanmaktadır.

? Yüksek kapasiteli besleyicide kağıt bitse bile, standart tepsi en alt konumuna inmiyor ve ortada duruyor.

Standart tepsiyi indirmek için standart tepsi indirme düğmesine basın.

Standart tepsiyi istediğiniz konuma indirmek için standart tepsi indirme düğmesine basılı tutun.



- Kağıt bittiğinde veya standart tepsi indirme düğmesine basıldığında standart tepsinin indiği konum, yönetici menüsünden ayarlanabilir.

? Kağıt besleme kılavuzları ayarlanıyor ve kağıdın bükülmesine, eğilmesine veya yanlış hizalanmasına neden oluyor.

Tek seferde büyük miktarda kağıt yüklenirse, kağıt besleme kılavuzları ayarlama ve doğru şekilde ayarlama konusunda sıkıntı yaşar. (Kağıt hizalanamaz çünkü bükülmüş ya da eğilmiştir.) İlk önce tek bir paket kağıt yükleyip, kağıt besleme kılavuzlarını ayarladıktan sonra geri kalan kağıtları da yükleyin. Tek seferde büyük miktarda kağıt yükleme konusunda daha fazla bilgi almak için "Kullanıcı Kılavuzu"ndaki "Tek Seferde Büyük Miktarda Kağıt Yükleme" bölümüne bakın.

2

Yüksek Kapasiteli İstifleyici İçin Sorun Giderme

Bu bölümde yüksek kapasiteli istifleyici için sorun giderme işlemleri açıklanmaktadır.

? Yiğnlama tepsisi inmiyor ve çıktılar zor alınıyor.

Yiğnlama tepsisini indirmek için yiğnlama tepsisi indirme düğmesine basın.

Yiğnlama tepsisi indirme düğmesine bastığınızda, yiğnlama tepsisi, taşıyıcının ayarlandığı konuma (en alçak konum) iner.



- Yiğnlama tepsisi aşağı inerken yiğnlama tepsisi indirme düğmesine basarsanız, yiğnlama tepsisi aşağı inmeyi bırakır.
- Yiğnlama tepsisi indirme düğmesine basarken hem sağ hem de sol kapakların kapalı olduğundan emin olun.
- Bir yazdırma işi tamamlandığında veya duraklatıldığında yiğnlama tepsisinin indiği konum, yönetici menüsünden ayarlanabilir.

? Bir iş yazdırıldığında yiğnlama tepsisi aşağı iniyor ve sürekli olarak yazdırmak mümkün değil.

Bir işin tamamlanmasının ardından yiğnlama tepsisinin alçalacağı konum, [Taşıyıcıya alçalt] / [Belirtilen konuma alçalt] olarak ayarlanabilir.

Yönetici menüsünde [Yüksek Kapasite Yiğnlama] [Alçaltma] olarak ayarlanmışsa, yiğnlama tepsisi alçalmaz. Ayrıntılar için yöneticinize başvurun.

Akıllı Kart Okuyucu için Sorun Giderme

Bu bölümde akıllı kart okuyucu için sorun giderme işlemleri açıklanmaktadır.

? Akıllı kartla oturum açamıyorum.

Örneğin çantadaki diğer bir kart, kullanmak istediğiniz akıllı kartla etkileşiyor olabilir.

Kartlar birbirleriyle etkileşirse, akıllı kartı kullanarak oturum açamayabilirsiniz.

Akıllı kartı okuyucuya doğru okutmuyor olabilirsiniz.

Akıllı kart, kart okuyucudan çok uzaktaysa akıllı kart tanınmaz ve bu da doğrulama hatasına yol açar.

Akıllı kart okuyucunun USB kablosu doğru bağlanmamış olabilir.

Doğru bağlanmamışsa, akıllı kartı kullanarak oturum açamayabilirsiniz.

Akıllı karttaki bilgiler makineye kaydedilmemiş olabilir.

- Akıllı kart yönetici tarafından önceden kaydedilmiş olmalıdır. Yöneticinin akıllı kartınızı kaydetmiş olduğundan emin olun.
- Akıllı kart doğrulaması için kullanılan harici sunucunun özellikleri doğru ayarlanmamış olabilir. Yapılacak işlemle ilgili daha fazla bilgi için yöneticinize danışın.

? Kayıtlı bir akıllı kart kaybedildi.

Derhal yöneticinizle temasa geçin.

Akıllı kart kullanıcıların makinede oturum açmasını ve belgeleri yazdırmasını sağlar. Akıllı kartınız yetkisiz bir üçüncü kişi tarafından kullanılırsa, yapılan işlemler sizin adınıza kaydedilir. Kartınızı kaybederseniz derhal yöneticinizle temasa geçin.

? Ön kapak açılmıyor.

Ön kapak sadece mürekkep kartuşu değiştirme veya kağıt sıkışması gibi bir hata oluştuğunda açılabilir.

Bir hata yokken ön kapağı açmak için [Ön Kapağı Bırakma] tuşuna dokununuz.

[Giriş1] ekranı ► [Bakım] ► [Ön Kapağı Bırakma]

? [Oturum Aç] ekranında dizin tuşuna dokunulduğunda doğru kullanıcı adı görüntülenmiyor.

Yönetici [Kullanıcı Ayarı] altındaki [Dizin] öğesini doğru yapılandırmamış olabilir.
Yöneticiniz ile temasa geçin.

? PIN kodlu bir iş silinmiyor.

PIN kodlu bir işi PIN kodu girmeden silmek için yönetici olarak oturum açmanız gerekir. İş silmek için yöneticinize danışın.

? Yazıcı otomatik olarak açılmıyor.

LAN'da Uyandırma iletişimi etkinleştirilmemiş bir ağ ortamında yazdırmaya çalışıyorsanız, yöneticinin yapılandığı uyku seviyesi ayarı sebebiyle yazıcı otomatik olarak uyanmaz. Yazıcı sürücüsü ekranında [Yazıcı Bilgileri] seçeneğine tıklayın ve [Yazıcının MAC Adresi] öğesini yapılandırın.

Yazıcı sürücüsü özellik ekranı ► [Ortam] sekmesi ► [Yazıcı Bilgileri]

Daha fazla bilgi için bkz. "Kullanıcı Kılavuzu"ndaki "LAN ile Uyan" maddesi. Aksi takdirde yöneticiniz ile temasa geçin.

? RISO Console ekranı görüntülenmiyor.

Makinenin IP adresi web tarayıcıya doğru girilmemiş olabilir.

Doğru IP adresini girin. [Giriş1] ekranında [Sistem Bilgileri] - [Makine Bilg.] öğesine dokunarak makinenin IP adresini kontrol edebilirsiniz.

Makine uyku modunda bulunuyor olabilir.

[Güç Tasarrufu Ayarı] öğesinde yöneticinin yapılandığı uyku seviyesi, RISO Console'u etkinleştirmenize izin vermiyor olabilir. Makineyi çalışır duruma getirmek için [Uyandır] tuşuna basın ve ardından RISO Console'u etkinleştirin. Güç tasarrufu ayarı ile ilgili daha fazla bilgi için yöneticinize danışın.



[Sarf Malzemeleri Bilgi Giriş] ekranı görüntüleniyor.


Ayar değerlerini girmek için ekrandaki talimatları takip edin.

Optimum yazdırma kalitesini elde etmek için, makine mürekkep kartuşlarından bilgiler alır. Bilgiler düzgün bir şekilde alınmazsa, ilgili bilgileri [Sarf Malzemeleri Bilgi Giriş] ekranında girin.



- Mürekkep kartuşlarını değiştirirseniz veya kumanda panelinde [Güç] tuşuna basarsanız, [Sarf Malzemeleri Bilgi Giriş] ekranında girilmiş olan ayar değerleri kaybolur. Mürekkep kartuşu bilgilerini yeniden yapılandırın.

[Sarf Malzemeleri Bilgi Giriş] ekranının görüntülenmesi, RISO harici bir mürekkep kartuşunun takıldığını gösterir. RISO harici bir mürekkep kartuşunu kullanmaya devam etmek için, aşağıdaki tabloya başvurarak ilgili değerleri girin.

Mesaj	Ayar/Açıklama	Ayar değeri/Ayrıntılar
Yerleştirilen mürekkep için bir sıcaklık ayarı seçin.	Optimum yazdırma kalitesini elde etmek için, mürekkep için yazdırılabilir sıcaklık izleme aralığını ayarlayın.	[1] (30 °C - 40 °C) [2] (30 °C - 45 °C) [3] (25 °C - 45 °C) [4] (20 °C - 45 °C) [5] (20 °C - 40 °C)
Yerleştirilen mürekkep için bir temizleme işlemi seçin.	Hatalı yazdırmaya yol açmayacak en uzak temizlik döngüsünü seçin.  • Ayarlanan değer maksimum yaprak sayısını aşarsa, temizlik çevrim ayarı onay ekranı görüntülenir.	[1] (500 ila 700 yaprak) [2] (500 ila 1500 yaprak) [3] (500 ila 3000 yaprak) [4] (500 ila 5000 yaprak) [5] (500 ila 5000 yaprak) Varsayılan değerler [4] ila [5] arasına farklıdır; ancak seçilebilir aralıklar aynı kalır. [4]: 2000 yaprak [5]: 3000 yaprak
Mürekkebinin son kullanma tarihini ayarlayın.	Mürekkep değiştirme zamanının yaklaştığını bildiren mesajın görüntüleneceği ay ve yılı belirleyin.	[Ay]: 1 - 12 [Yıl] (son iki hane): 00 - 99

Opsiyonel PS Kiti için Sorun Giderme

Bu bölümde opsiyonel PostScript 3 yazıcı sürücüsü ve yazdırma için sorun giderme işlemleri açıklanmaktadır.

? Bir USB flash sürücüsüne kaydedilmiş dosyalar yazıcıda görüntülenmiyor.

PDF dosyaları, GD yazıcı sürücüsü tarafından oluşturulmuş bir klasöre kaydedilmiş olabilir.

GD yazıcı sürücüsü tarafından oluşturulmuş bir klasöre kaydedilmiş PDF dosyaları görüntülenmez. PDF dosyalarını USB flash sürücüsüne bir klasör oluşturmadan doğrudan kaydedin veya bunları daha önce oluşturduğunuz bir klasöre kaydedin.

? Mac OS kullanıldığında yazdırma uzun zaman alıyor. / Mevcut ayarlarla yazdırılmıyor.

Uygulamanın [Yazdır] penceresinde [Sayfaları Harmanla] kutusu işaretlenmiş olabilir.

Yazdırmadan önce [Sayfaları Harmanla] ögesindeki işareti kaldırın.

? Mac OS işletim sisteminde birden fazla sayfadan oluşan bir belge yazdırırken, bazı sayfalar yanlış kağıt boyutuyla yazdırılıyor.

Orijinal veride birden fazla kağıt boyutu bulunuyor olabilir.

Birden fazla kağıt boyutunun bulunduğu orijinal veriler yazdırılırken, kalan sayfalar için ilk sayfanın kağıt boyutu kullanılır. Bunun sonucunda, birinci sayfadan farklı boyuta sahip sayfalar doğru yazdırılmayabilir veya görüntünün bir kısmı eksik olabilir.

? Bir PDF dosyasını doğrudan bir USB flash sürücüsünden yazdırırken, "Implementation limit exceeded" metnini içeren bir kağıt yazdırılır.

Orijinalde yüksek çözünürlüklü görüntüler var mı?

İşlenmesi çok uzun sürdüğü için, yüksek çözünürlüklü görüntülü bir orijinali yazdırmak mümkün olmayabilir. Orijinali daha düşük çözünürlüklü görüntülerle yeniden oluşturun ve veriyi tekrar gönderin. Yazdırmak hâlâ mümkün değilse, satıcınıza veya yetkili servise başvurun.

Bölüm 3 Bakım

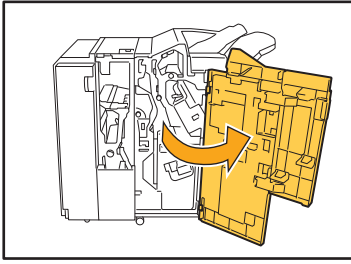
Zimba Kartuşunu Değişirme

Başka zimba kalmadığında yazdırma durdurulur ve dokunmatik panelde bir mesaj görüntülenir. Zimba kartuşunu değiştirmek için aşağıdaki işlemleri yapın.

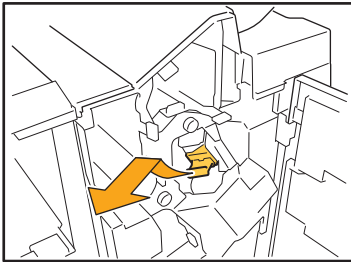
UR1 Zimba Kartuşunu Değişirme (Çok Fonksiyonlu Tamamlayıcı)

- Zimba bitmemiş olduğunda da zimba değişirme mesajı görüntülenebilir. Durum bu olsa bile zimba kutusunu değiştirin. Kalan zimbalar kullanılabilir.

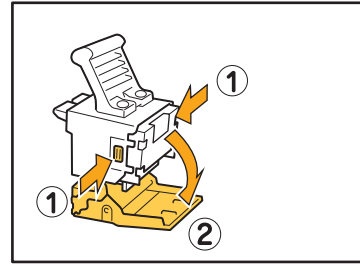
1 Kapağı açın.



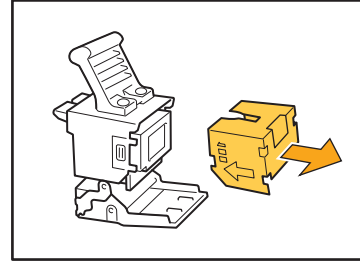
2 Zimba kartuşunun tutamağından tutun ve yavaşça yukarı kaldırıp kendinize doğru çekerek zimba kartuşunu çıkarın.



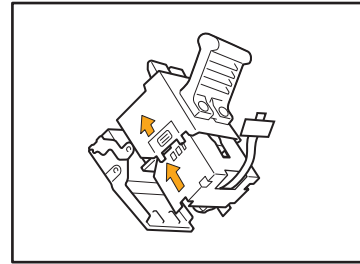
3 Zimba kartuşu kapağını açmak için ① okuyla belirtilen alanı itin.



4 Zimba kutusunu çıkartın.

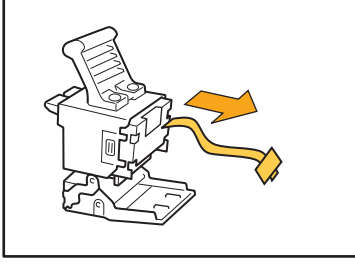


5 Zimba kartuşunun içine yeni bir zimba kutusu yerleştirin.

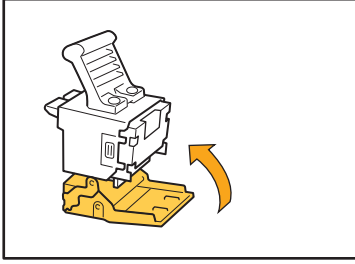


- Okların yönünü hizalayın ve zimba kutusunu ayarlayın.

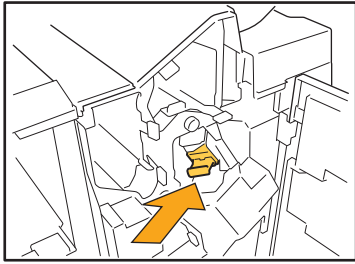
6 Bandı zimba kutusundan çıkartın.



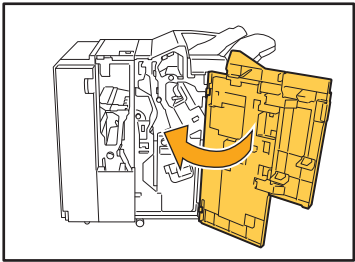
7 Zimba kartuşu kapağını kapatın.



8 Zimba kartuşunu orijinal pozisyonuna getirin.



9 Kapağı kapatın.

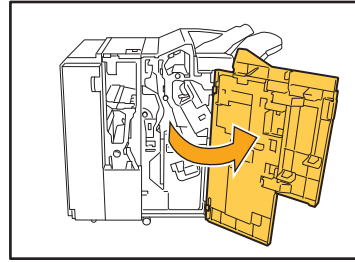


UR2/UR3 Zimba Kartuşunu Değişirme

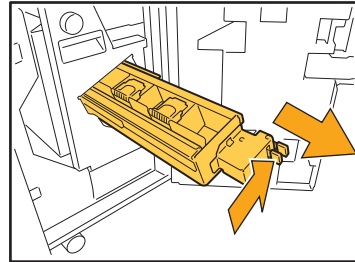


- Zimba bitmemiş olduğunda da zimba değişirme mesajı görüntülenebilir. Durum bu olsa bile zimba kutusunu değiştirin. Kalan zimbalar kullanılamaz. Lütfen buna dikkat edin.

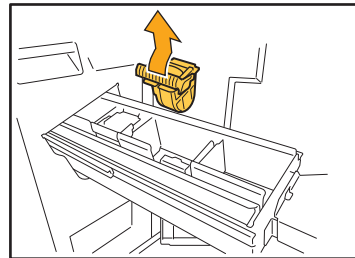
1 Kapağı açın.



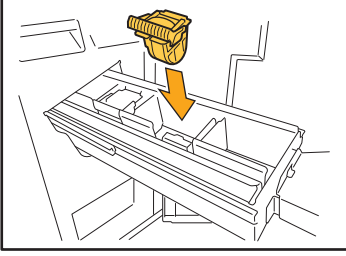
2 R2/R3 kolunu sağa iterken üniteyi ileriye doğru hareket ettirerek çıkarın.



3 Kartuşun sol ve sağ taraflarında bulunan mandalları tutun ve sol tarafa doğru yukarı kaldırın.



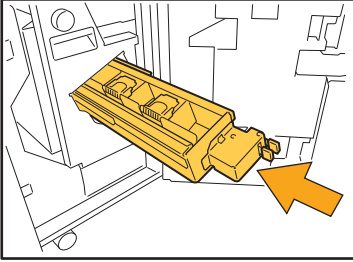
4 Yeni kartuşun sol ve sağ taraflarında bulunan mandalları tutun ve kartuşu üniteye takın.



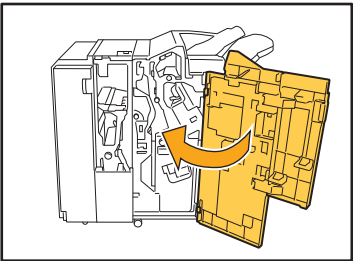
Kartuşun ortasından aşağı doğru (yuvarlak girinti) iyice bastırın.

- Tamamen itmezseniz, kartuş gevşek kalır ve zımbaların beslenmemesine sebep olabilir.

5 Üniteyi orijinal pozisyonuna getirin.



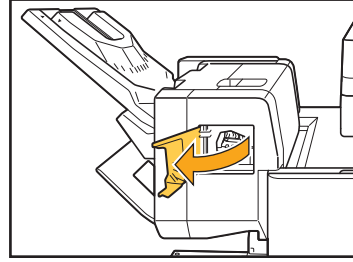
6 Kapağı kapatın.



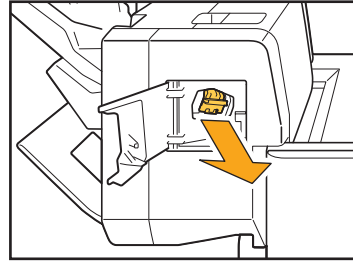
Zimba Kartuşunu Değiştirme (Yüz Aşağı Tamamlayıcı)

- Zimba bitmemiş olduğunda da zimba değiştirme mesajı görüntülenebilir. Durum bu olsa bile zimba kutusunu değiştirin. Kalan zımbalar kullanılabilir.

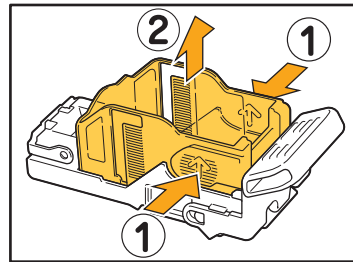
1 Zimba kapağını açın.



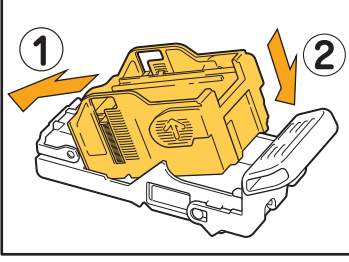
2 Zimba kartuşunun kolunu tutun ve kendinize doğru çekin.



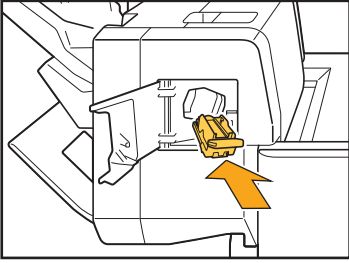
3 Kancaları serbest bırakmak için ① okuyla gösterilen pozisyonlara basın ve zimba kutusunu çıkartın.



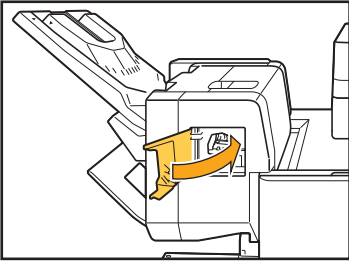
- 4** Yeni zımba kutusunun ön kısmını kartuşun içine yerleştirin ve ardından arka kısmını yerleştirin.



- 5** Zımba kartuşunu orijinal pozisyonuna getirin.



- 6** Zımba kapağını kapatın.



Delgeç Kutusunu Boşaltma

Delgeç kutusu dolduğunda, yazdırma durdurulur ve dokunmatik panelde bir mesaj görüntülenir.

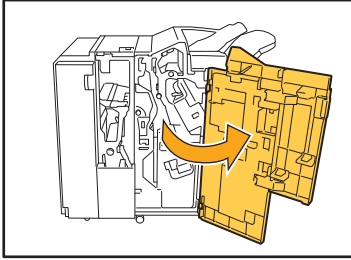
Delgeç kutusunu çıkartmak için aşağıdaki işlemleri yapın ve delgeç çöpünü atın.



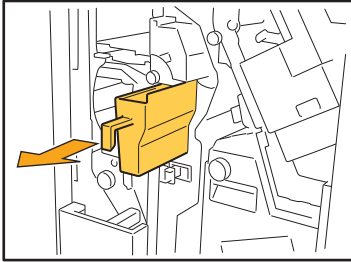
- Delgeç kutusunu çıkarırken tüm delgeç çöpünü döktüğünüzden emin olun. Delgeç kutusunda delgeç çöprü kalırsa, değiştirme mesajı görüntülenmeden önce delgeç kutusu dolabilir ve bu da arızaya yol açabilir.
- Bu işi yaparken makinenin gücünün açık olduğundan emin olun. Makine açık olmazsa delgeç kutusunun boş olduğunu algılamaz.
Makine uyku modundaydı, kumanda panelindeki [Uyandır] tuşuna basın.

Delgeç Çöpünü Atma

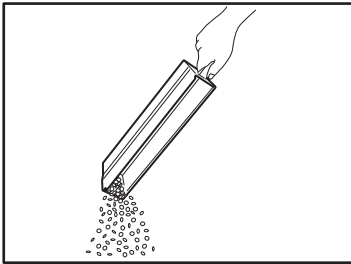
1 Kapağı açın.



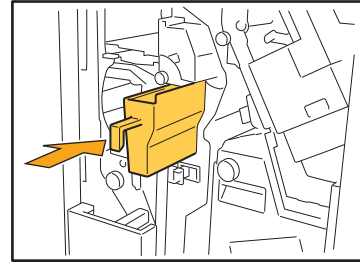
2 Delgeç kutusunu ileri hareket ettirerek çıkarın.



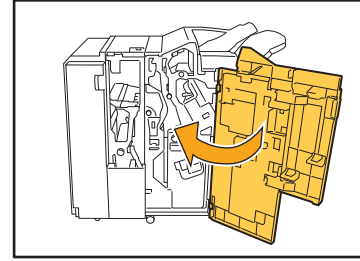
3 Delgeç çöpünün tamamını boşaltın.



4 Delgeç kutusunu tekrar orijinal pozisyonuna getirin.



5 Kapağı kapatın.



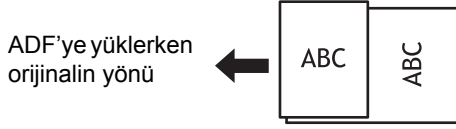
Basit Sorular

- ◆ Bir mürekkep kartuşunun değiştirilmesi gerektiğini bildiren bir mesaj görüntüleniyor. Yazdırmaya devam edebilir miyim?

Hayır. Yazdırmaya ancak boş mürekkep kartuşu değiştirildikten sonra devam edilebilir. Boş mürekkep kartuşu sebebiyle yazdırma durdurulduğunda iş verisi kaybolmaz.

- ◆ ADF'ye farklı boyutta orijinaleri bir arada yükleyebilir miyim?

Bir kenarı aynı uzunlukta olan farklı boyuttaki orijinaleri bir arada yükleyebilirsiniz. [Kar. Boy. Orijinal] öğesini [ON] olarak ayarlayın.

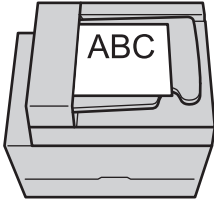


- ◆ Bip seslerini nasıl kapatabilirim?

Onay veya hata sesleri yönetici menüsündeki [Bip Sesi] ayarında açılıp kapatılabilir. Yöneticiniz ile temasa geçin.

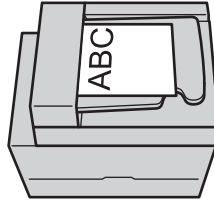
- ◆ [Orijinal Yön] altındaki [Üst Yüz Yuk.] ve [Üst Yüz Sol] ayarı kullanılırken orijinal Yön nasıl yüklenmelidir?

[Üst Yüz Yuk.]



Orijinali, bunu okuma yönüyle aynı yönde yükleyin.

[Üst Yüz Sol]



Orijinali, sayfanın üstü sol tarafa gelecek şekilde yükleyin.

- ◆ Herhangi bir işlem yapmadığım halde makinedeki oturumum kapatıldı.

Yönetici menüsündeki [Oturum Açma Ayarı] için [Otom. Oturum Kapat. Süresi] belirlenmiştir. [Otom. Oturum Kapat. Süresi] 10 ila 3600 saniye arasında ayarlanabilir. Yöneticiniz ile temasa geçin.



Makine sürekli uyku modunda olduğundan, makineyi kullanabilmek için her seferinde beklemem gerekiyor.

Yönetici menüsündeki [Güç Tasarrufu Ayarı] için [Otom. Uyku] seçilmiştir. Makine belirli bir süre sonra otomatik olarak uyku moduna geçer (1 ila 60 dakika).

Yöneticiniz ile temasa geçin.



[Ofset Çıkışı] ayarı nedir?

Bu fonksiyon, yazdırılan her bir doküman setini birbirine göre biraz kaydırılmış olarak yığılınarak belge setlerinin kolayca ayrılmasını sağlar.

Bu fonksiyon, opsiyonel çok fonksiyonlu tamamlayıcı, yüz aşağı tamamlayıcı veya yüksek kapasiteli istifleyici bağlıyken mevcuttur.



Akıllı kartım olmadan yazdırabilir miyim?

Yöneticinin yapılandığı belirli [Oturum Açma Yöntemi] ayarları, bir akıllı kart veya PIN kodu kullanarak oturum açmanızı sağlayabilir. Ayara bağlı olarak, akıllı kart olmadan PIN kodunu girerek oturum açmanız mümkün olabilir.

Yöneticiniz ile temasa geçin.



Kenar boşluğu olmadan yazdırabilir miyim?

Hayır. Boyutları ne olursa olsun, çıktılarda her zaman bir kenar boşluğu bulunur.



Depolama fonksiyonu nedir?

Depolama fonksiyonu, bir bilgisayardan gönderilen taranmış orijinalerin veya yazdırma verilerinin bu makinenin dahili sabit diskine kaydedilmesini sağlar. Bu fonksiyon, sık yazdırılan belgeleri kaydetmek için faydalı olur.



Bir işin güncel durumunu veya tamamlanmış bir işin ayrıntılarını nasıl kontrol edebilirim?

Kumanda panelindeki [İş Durumu] tuşuna basın. [İş Durumu] ekranı görüntülenir. İşlenmekte olan, atıl ve tamamlanmış işlerin ayrıntılarını kontrol edebilirsiniz.



Bu makinenin IP adresini nasıl kontrol edebilirim?

[Giriş1] ekranında [Sistem Bilgileri] - [Makine Bilg.] ögesine dokunarak makinenin IP adresini kontrol edebilirsiniz.



Mürekkep kontrastını nasıl azaltabilirim?

Yazıcı sürücüsü ekranının [Görüntü] sekmesindeki [Görüntü Kalitesi] ögesini [CMY Baskı] olarak ayarlayın. Böylece mürekkebin sabitlik oranı artacak ve mürekkebin diğer sayfalara geçmesi önlenecektir.

