

# ComColor GL Series

9730  
7430

시작하기 전에 이 설명서를 반드시 읽으십시오.  
이 설명서는 기본 조작법에 대해서 설명하고 있습니다.

## 요약 설명서



"안전상 주의사항"은 사용 설명서에서 제공됩니다.  
사용 전에 설명서를 잘 읽어 보시기 바랍니다.  
이 설명서를 읽은 후에 나중에 참조할 수 있도록 잘  
보관하십시오.

# 서문

ComColor GL 시리즈 제품을 구매해 주셔서 감사합니다.

ComColor GL 시리즈 제품은 잉크젯 기술을 사용하는 네트워크 호환 고속 컬러 프린터입니다.

이 기기는 색상 표현이 뛰어난 유성 잉크와 함께 제공됩니다. 자연스러운 그라데이션 표현을 위해 청록색, 마젠타색, 노란색, 검정색, 회색의 다섯 가지 색상의 잉크가 사용됩니다.

또한 컴퓨터에서 데이터 출력 및 프린터 관리, 용지 원본 복사 및 스캔\*, 후처리(스테이플, 펀치 등)\*, 대용량 금지 또는 스테킹\* 등의 다양한 기능을 제공합니다.

\* 기기를 관련된 해당 유형의 선택 사양 장비와 함께 사용하는 경우 이용 가능.

## 가이드 안내

이 기기에는 다음 설명서가 포함되어 있습니다.



### 요약 설명서 (가이드)

본 가이드는 기본 기기 조작 방법과 소모품 교체 방법에 대해 설명합니다.

본 가이드는 쉽게 참조할 수 있도록 기기 근처 등 쉽게 이용할 수 있는 장소에 보관하십시오.

각 기능에 대한 자세한 설명은 "사용 설명서"을(를) 참조하십시오.



### 사용 설명서

본 가이드는 취급 시 주의 사항 및 사양 뿐만 아니라 각 기능의 조작 및 설정에 대해 설명합니다.

기기에 대해 자세히 이해하려면 본 가이드를 읽어 보십시오.



### 관리자 설명서

본 가이드는 관리자가 수행하는 시스템 설정 및 장비 옵션에 대해 설명합니다.



### 문제해결 설명서

본 가이드는 용지 걸림 또는 기타 문제가 발생했을 때 취해야 할 조치를 설명합니다.

## 가이드 안내

(1) RISO KAGAKU CORPORATION의 허가 없이 본 가이드의 전체 또는 일부를 복제할 수 없습니다.


(2) 본 가이드의 내용은 제품 개선으로 인해 예고 없이 변경될 수 있습니다.


(3) RISO KAGAKU CORPORATION은 본 가이드 또는 기기를 사용하는 모든 결과에 대해 책임을 지지 않습니다.

# 가이드에 사용된 기호, 표기법, 스크린샷

## 가이드에 사용되는 기호

 본 기기의 안전한 사용을 위해 주의해야 할 주의 사항을 나타냅니다.

 주의를 요하거나 금지된 중요한 사항을 나타냅니다.

 유용한 정보 또는 추가 정보를 나타냅니다.

## 키 및 버튼 이름

다음 이름은 대괄호 [ ]로 표시되어 있습니다.

- 운영 패널의 하드 키
- 터치 패널 화면에 표시되는 버튼 및 항목
- 컴퓨터 창에 표시되는 버튼 및 항목

예: [정지] 키를 누릅니다.

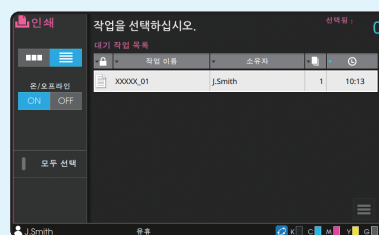
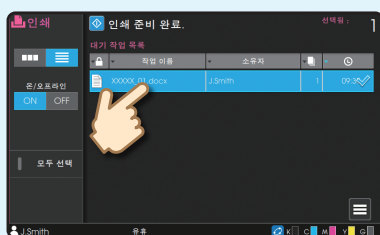
## 가이드의 그림 및 조작 절차

- 본 가이드의 조작 절차, 스크린샷 및 그림은 연결된 스캐너 옵션을 사용하는 ComColor GL9730에 대한 것입니다. 본 가이드에서는 각 기능이 출고 전 설정으로 구성되었고 [로그인 설정]이(가) [ON](으)로 설정된 것으로 가정합니다.
- 본 가이드의 스크린샷과 그림은 연결된 장비 옵션을 포함하여 기기 모델과 사용 환경에 따라 달라질 수 있습니다.



### 작업 및 문서 선택

터치 패널 화면에서 작업 또는 문서를 선택하려면 작업 또는 문서를 누릅니다.  
[모두 선택](을) 눌러 모든 작업과 문서를 선택할 수 있습니다.  
작업 및 문서를 다시 누르면 선택한 항목의 선택을 취소할 수 있습니다.





# 목차

## 준비

|            |   |
|------------|---|
| ■ 기기 안내    | 4 |
| ■ 전원 켜기    | 6 |
| ■ 터치 패널 사용 | 7 |
| ■ 로그인      | 8 |
| ■ 원본 적재    | 9 |

## 시작하기

|                   |    |
|-------------------|----|
| ■ 복사              | 10 |
| 원본 및 용지를 적재하는 방향  | 11 |
| ■ 다양한 복사 기능 안내    | 12 |
| ■ 스캔              | 14 |
| [즐거찾기] 기능이란?      | 15 |
| ■ 인쇄              | 16 |
| 봉투 인쇄 방법          | 18 |
| ■ 다양한 인쇄 기능 안내    | 20 |
| ■ 저장소 사용          | 22 |
| ■ USB 플래시 드라이브 사용 | 24 |

## 정기적인 관리

|              |    |
|--------------|----|
| ■ 용지가 부족할 경우 | 28 |
| ■ 잉크가 부족할 경우 | 30 |
| ■ 스캐너 관리     | 32 |
| 유용한 팁        | 33 |

# 기기 안내

이 절에서는 기기의 움직이는 부분에 대해 설명합니다.

## 기기

### ● 스캐너(선택 사항)

플래트 유리 또는 ADF에서 읽을 수 있는 문서를 복사하거나 스캔하려면 스캐너를 사용합니다.

복사 ▶▶ p.10

스캔 ▶▶ p.14

### ● 운영 패널

조작 또는 구성 설정을 수행하는 데 사용합니다. 시야각을 조정하여 가시성을 개선할 수 있습니다. USB 포트는 왼쪽에 있습니다.

운영 패널 ▶▶ p.5

USB 플래시 드라이브 사용 ▶▶ p.24

### ● 페이스 다운 트레이

인쇄물은 인쇄면이 아래로 향한 상태로 출력됩니다.

### ● 전면 커버

용지가 걸렸거나 잉크 카트리지를 교체할 경우에 엽니다.

잉크가 부족할 경우 ▶▶ p.30

### ● 표준 트레이

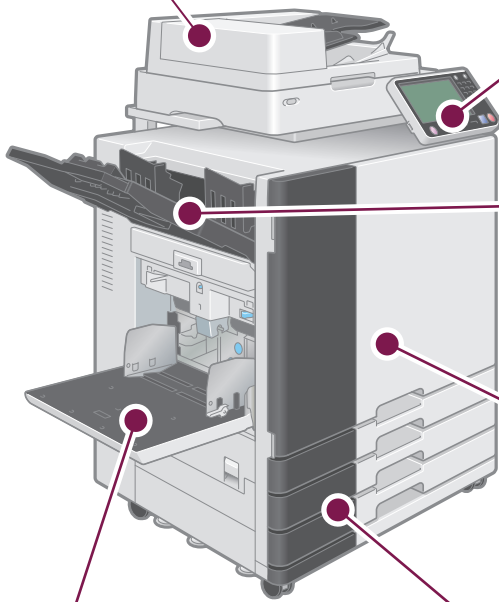
특수 용지(두꺼운 용지, 봉투 등)는 여기에 넣습니다. 또한 일반 용지를 넣을 수 있습니다.

용지가 부족할 경우 ▶▶ p.28

### ● 급지 트레이

인쇄에 사용하는 용지는 여기에 넣습니다. 특수 용지(두꺼운 용지, 봉투 등)는 넣을 수 없습니다.

용지가 부족할 경우 ▶▶ p.28



이 절에서는 운영 패널과 함께 사용되는 주요 부분에 대해 설명합니다.

운영 패널

**① 터치 패널**

조작 또는 구성 설정을 수행하는 데 사용됩니다.

터치 패널 사용 ▶▶ p.7

**④ 숫자 키**

숫자를 입력하는 데 사용됩니다.

**② 해제 키**

이 키는 이 기기가 절전 모드에 있으면 점등됩니다.  
점등됐을 때 이 키를 누르면 기기가 작동을 준비할 수 있게 해줍니다.  
점등됐을 때 이 키를 누르면 기기가 절전 상태로 들어갑니다.

전원 켜기 ▶▶ p.6

**⑤ 시작 키**

작업을 시작하려면 이 키를 누릅니다.

**⑥ 로그인/로그아웃 키**

로그인 또는 로그아웃하려면 이 키를 누릅니다.

로그인 ▶▶ p.8

**③ 전원 키**

키를 누르면 전원 키가 점등됩니다.  
전원을 끄려면 이 키를 길게 누릅니다.

전원 켜기 ▶▶ p.6

**⑦ 홈 키**

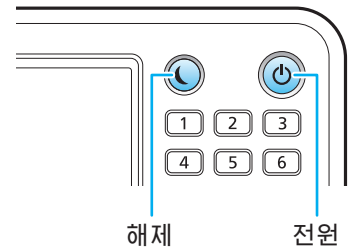
이 키를 누르면 각 기능에 대한 화면에서 [홈1] 화면(초기 화면)으로 돌아갑니다.

# 전원 켜기

## 1. 운영 패널의 [전원] 키를 누릅니다.

[홈] 화면은 시작 화면에 이어 표시됩니다.

- 일정 시간 기기를 사용하지 않은 상태로 두면 자동으로 절전 모드를 시작합니다. 기기를 작동시키려면 [해제] 키를 누릅니다.



### 소비 전력 절감

절전 모드를 사용함으로써 기기의 소비 전력 레벨을 최소화할 수 있습니다.

절전 모드에는 두 가지 유형의 상태가 있습니다.

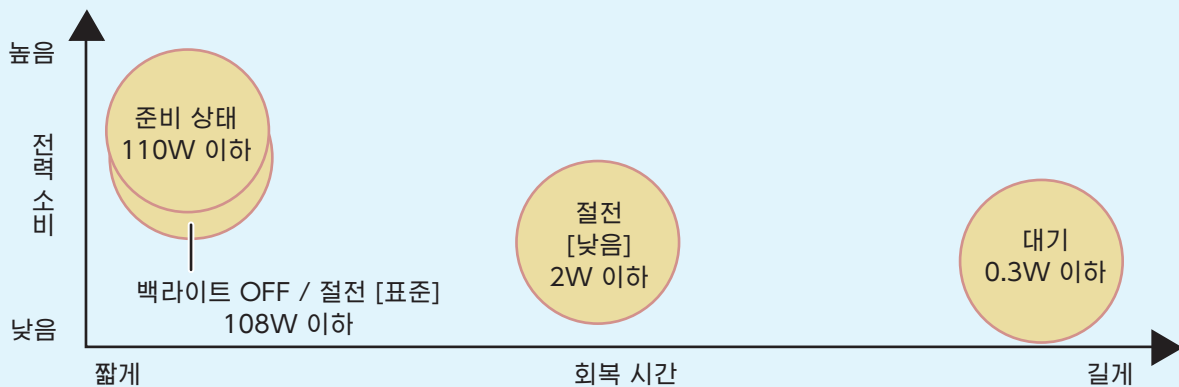
- 백라이트 꺼짐
- 절전(절전 상태에서의 전력 소비: [표준] 또는 [낮음])

기기가 각각의 상태 뿐만 아니라 소비 전력값을 입력하기 전에 경과하는 시간의 양은 관리자가 설정합니다.

[전력 소모(절전)]에 대해 [낮음]을(를) 선택하면 [표준]을(를) 선택한 경우보다 기기의 전력 소비가 적습니다 그러나 아래에 설명된 몇 가지 제한 사항이 있습니다.

- 절전 상태에서는 RISO Console을 표시할 수 없습니다.
- Wake On LAN이 작동하지 않는 네트워크에서 인쇄하는 경우 프린터가 자동으로 절전 모드로 전환되지 않습니다. 프린터 드라이버의 [프린터의 MAC 주소] 탭 아래에 [환경]을(를) 지정해야 합니다.

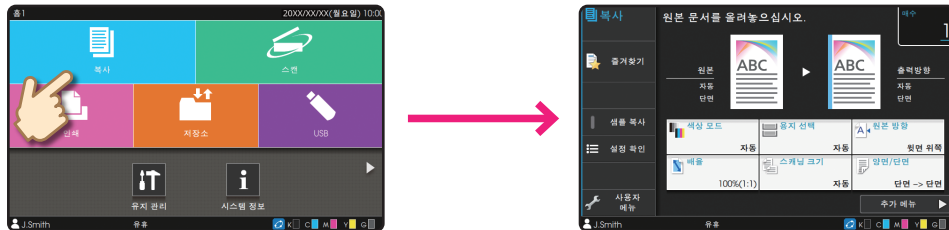
백라이트 OFF 상태보다 절전 [낮음] 상태가 끝난 후 작업을 다시 시작하는 것이 더 오랜 시간이 걸리지만 전력 소비는 더 낮습니다.



# 터치 패널 사용

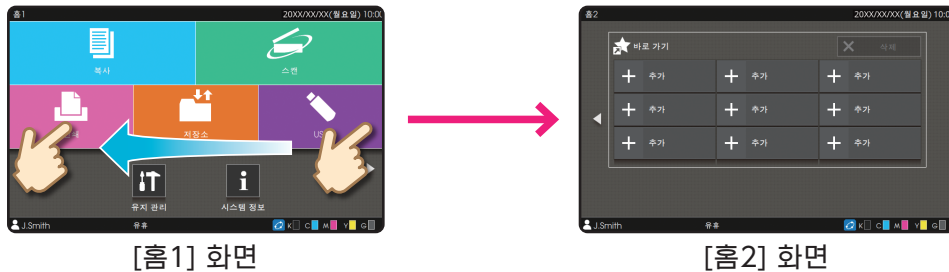
## 터치

버튼을 터치하여 해당 항목을 선택합니다.



## 긋기

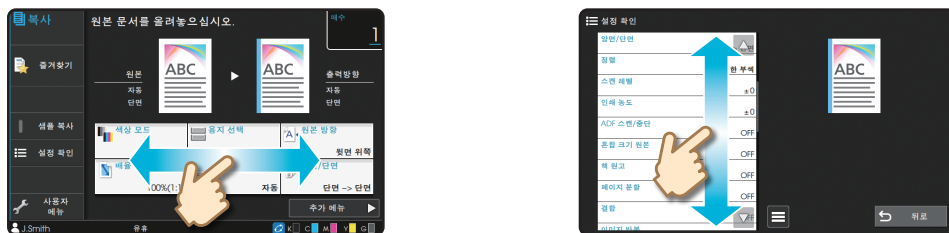
터치 패널 위에 손가락을 아무 방향으로나 긋습니다.  
[홈1] 화면에서 손가락으로 그어 [홈2] 화면으로 전환합니다.



다른 화면에서 손가락으로 그어 설정 항목 또는 목록을 스크롤합니다.

## 끌기

터치 패널에서 손가락을 들지 않고 손가락을 아무 방향으로 밀니다. 끌어서 설정 항목 및 목록을 스크롤합니다. 터치 패널에서 손가락을 떼면 스크롤이 멈춥니다.




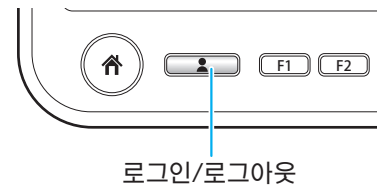
# 로그인

🔒(잠금 아이콘)이(가) 표시된 기능을 사용하려면 로그인이 필요합니다.

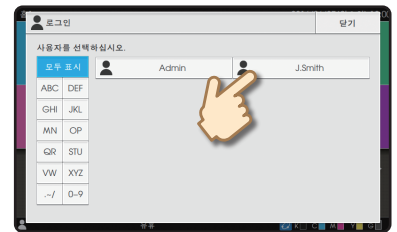
## 1. [로그인/로그아웃] 키를 누릅니다.

[로그인] 화면이 표시됩니다.

 [로그인] 화면은 각 모드 버튼을 눌러 표시할 수도 있습니다.

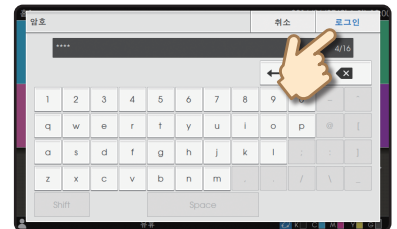


## 2. 사용자 이름을 선택합니다.



## 3. 암호를 입력하고 [로그인]을(를) 누릅니다.

로그아웃하려면 [로그인/로그아웃] 키를 누릅니다.



### 처음으로 로그인할 경우

관리자가 제공한 임시 암호를 사용자 자신이 선택한 암호로 변경합니다.

1. [암호] 화면에 임시 암호를 입력하고 [로그인]을(를) 누릅니다.  
[암호 변경] 화면이 표시됩니다.
2. 새 암호를 입력하고 [다음]을(를) 누릅니다.
3. 새 암호를 다시 입력하고 [확인]을(를) 누릅니다.

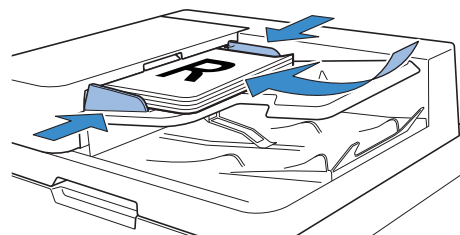
## 원본 적재

원본에 잉크 또는 수정액을 사용했다면 원본을 놓기 전에 잉크 또는 수정액이 말랐는지 확인합니다.

### ADF에 적재

#### 1. 스캔하려는 면이 위를 향하도록 원본을 놓습니다.

원본 폭에 맞게 ADF 원본 가이드를 조정합니다.



### 플래튼 유리 이용

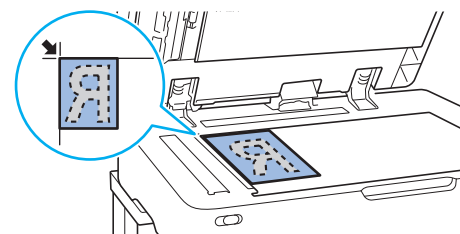
#### 1. 스캔하려는 면이 아래를 향하도록 원본을 놓습니다.

원본 모서리를 유리 왼쪽 상단의 화살표에 맞춥니다.



원본이 너무 얇으면 이미지에 뒷면이 표시될 수 있습니다.

원본 뒤에 검은색 용지를 놓으면 뒷면이 표시되지 않습니다.



#### 2. 원래 커버를 닫습니다.



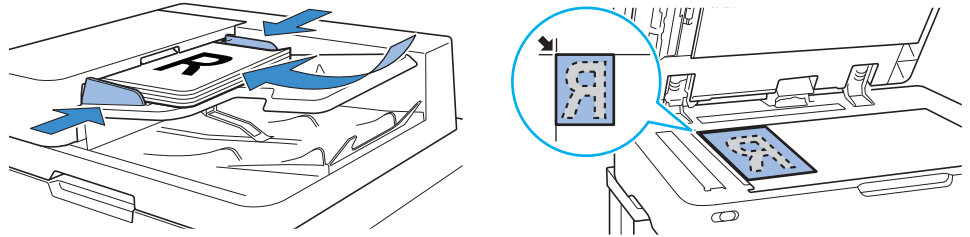
#### ADF에 적재할 수 없는 원본 유형

ADF를 사용하여 스캔할 수 없는 원본은 다음과 같습니다. 플래튼 유리 위에 놓고 작업하십시오.

- 오려 붙인 원본
- 심하게 구겨졌거나 둥글게 말린 원본
- 구부러진 원본
- 풀을 붙인 원본
- 구멍이 있는 원본
- 찢어진 원본 또는 테두리가 불규칙한 원본
- 투명 용지나 트레이싱지 같은 투명한 원본(원본 뒷면에 흰색 종이를 한 장 놓습니다.)
- 앞 또는 뒤에 코팅된 원본(아트지 또는 코팅지 등)
- 팩스기기 또는 워드 프로세서용 감열지
- 표면이 튀어나온 원본

# 복사

## 1. 원본을 적재합니다.



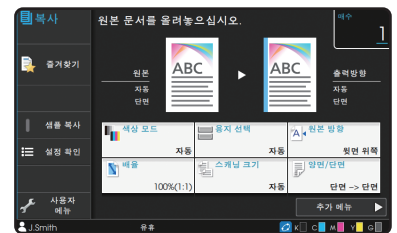
## 2. [홈1] 화면에서 [복사]을(를) 누릅니다.



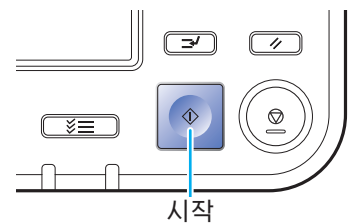
## 3. 필요에 따라 설정을 변경합니다.

숫자 키를 사용하여 매수를 입력합니다.

다양한 복사 기능 안내 ▶▶ p.12



## 4. [시작] 키를 누릅니다.







# 원본 및 용지를 적재하는 방향

레터헤드 용지, 봉투 또는 미리 인쇄된 로고가 있는 기타 용지에 복사할 경우 원본 및 용지의 방향은 중요합니다.  
원본 및 용지의 방향은 단면 원본 복사를 예로 들어 설명합니다.

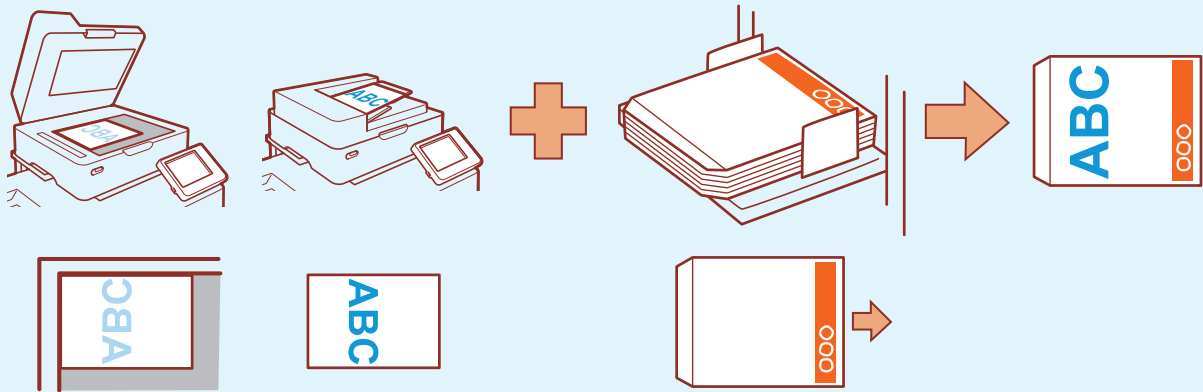
## ● 봉투 넣기의 예

터치패널에서 [원본 방향]을(를) [윗면 왼쪽](으)로 설정합니다.

**원래 방향**  
아래쪽 가장자리가 먼저 스캔되도록 원본을 적재합니다.

**봉투를 적재하는 방향**  
아래쪽 가장자리가 기기에 먼저 들어가도록 원본을 적재합니다.

**출력 방향**



## ● 레터헤드 용지 적재의 예

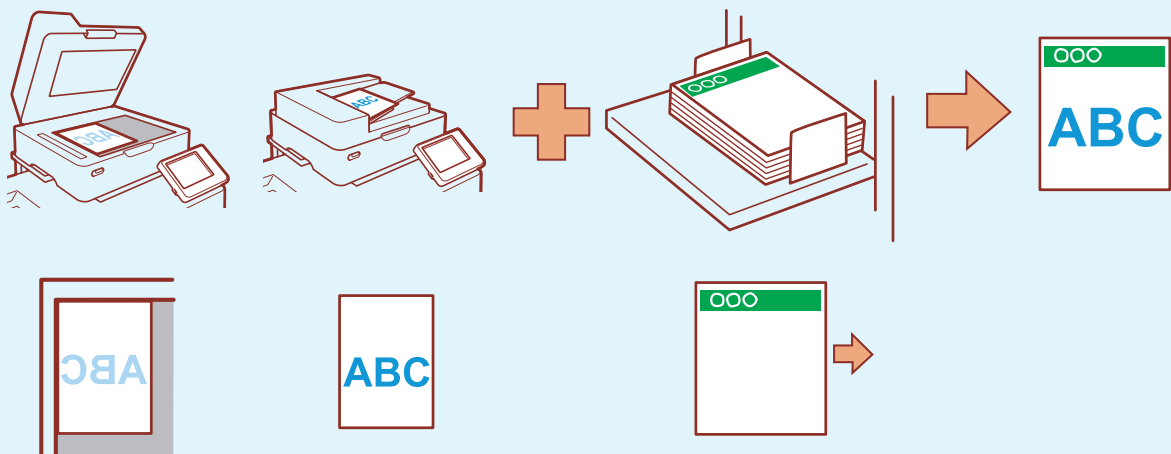
터치패널에서 [원본 방향]을(를) [윗면 위쪽](으)로 설정합니다.

옵션인 스테킹 트레이가 연결된 경우 인쇄면이 위로 향하게 출력할 수 있습니다.

**원래 방향**

**종이를 적재하는 방향**

**출력 방향**  
(인쇄면이 위를 향할 경우)



## 다양한 복사 기능 안내

### 샘플 복사

다량의 사본을 출력하기 전에 하나의 샘플을 출력합니다.  
이것으로 해당 결과와 설정을 확인할 수 있습니다.



### 스캔 작업 결합

서로 다른 설정으로 스캔한 여러 데이터를 하나의 작업으로 일괄 복사합니다.



### 혼합 크기 원본

크기가 다양한 페이지로 구성된 원본을 스캔합니다.



### 페이지 분할

소책자와 같이 두 페이지 크기의 지면을 복사할 때는 페이지를 두 부분(왼쪽 및 오른쪽)으로 나누어 하나씩 복사합니다.



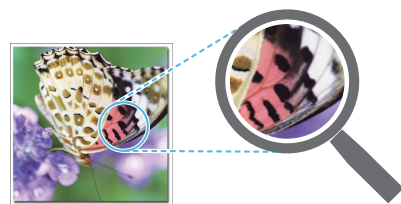
### 페이지 테두리

용지의 여백에 테두리 선을 추가합니다.  
이렇게 하면 포스터 및 간판을 돋보이게 만들 수 있습니다.



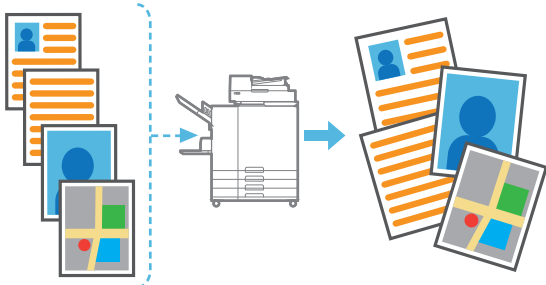
### 이미지 품질

원본을 스캔할 때 해상도를 지정합니다. 해상도가 높을수록 사진 및 일러스트레이션을 고품질로 복사할 수 있습니다.



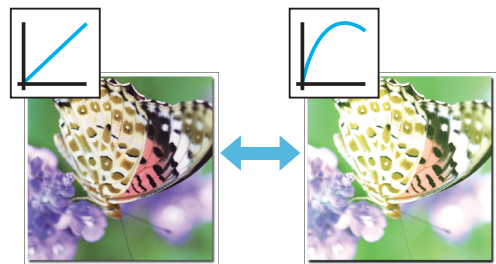
### 원본 유형

사진 및 연필 드로잉 같은 원본 종류에 맞게 이미지 처리와 함께 문서를 복사합니다.



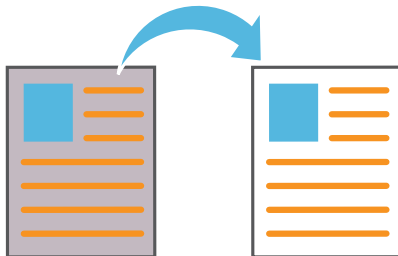
### 감마 보정

더 자연스러운 색상을 만들기 위해 원본에 포함된 색상 밸런스를 수정합니다.



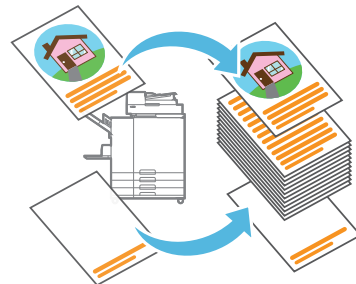
### 기본 색상 레벨

배경색이 있는 원본을 스캔할 때는 배경색(바탕색)을 밝게 조정합니다.



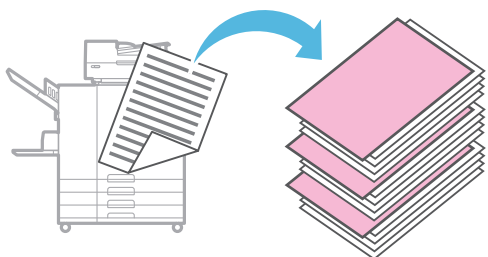
### 표지 추가

복사된 문서에 전면 또는 후면 표지를 부착합니다.



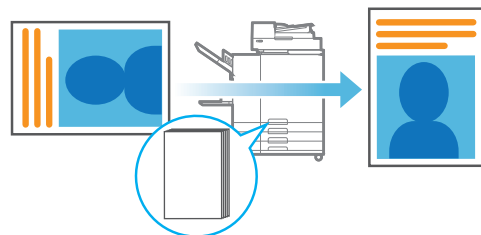
### 간지

사본 세트 사이에 간지를 삽입합니다. 이것으로 다량의 회의 자료 또는 유인물을 빨리 분류할 수 있습니다.



### 자동 이미지 회전

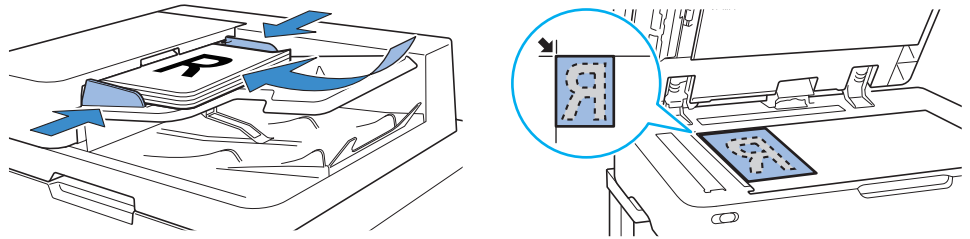
원본 데이터가 용지의 방향과 일치하도록 자동으로 이미지를 90도 회전합니다.



# 스캔

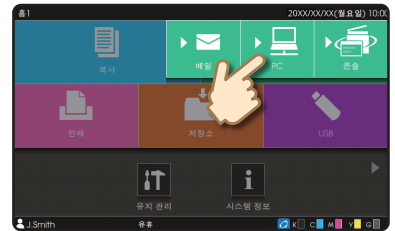
[메일], [PC] 또는 [콘솔]을(를) 데이터를 보내거나 저장하기 위한 대상으로 선택할 수 있습니다. 이 절에서는 컴퓨터에 데이터를 전송하는 절차를 예로 들어 설명합니다.

## 1. 원본을 적재합니다.



## 2. [홈] 화면에서 [스캔]-[PC]을(를) 누릅니다.

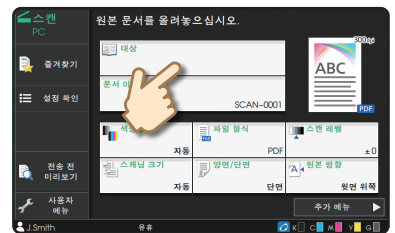
스캔 데이터를 이메일로 전송하려면 [메일]을(를) 선택하거나, 스캔한 데이터를 이 기기의 내장 하드 디스크에 저장하려면 [콘솔]을(를) 선택합니다.



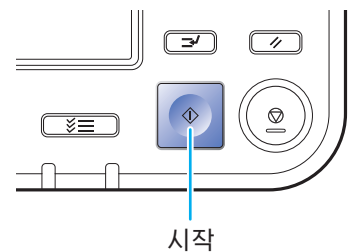
## 3. [대상]을(를) 누르고 해당 항목을 선택합니다.

필요에 따라 설정을 변경합니다.

[메일]에 대하여 주소를 구성하려면 [주소]을(를) 누릅니다. [콘솔]에 대하여 대상은 구성하지 않아도 됩니다.



## 4. [시작] 키를 누릅니다.



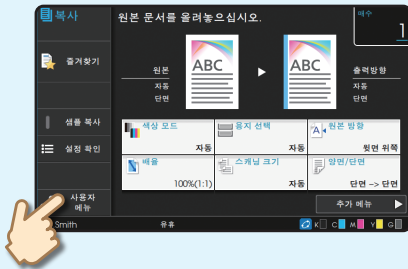


# [즐거찾기] 기능이란?

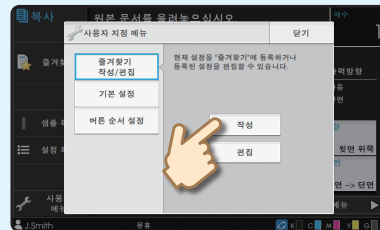
[복사] 화면 및 [스캔] 화면에서 구성된 세부사항은 [즐거찾기](으)로 등록할 수 있습니다. 자주 사용하는 설정을 등록하면 매번 같은 설정을 구성하지 않아도 됩니다. 언제든지 해당 설정을 불러오려면 등록된 [즐거찾기]의 바로 가기를 [홈2] 화면에 추가합니다.

## 나중에 다시 사용할 수 있도록 현재 설정 등록하기

1 [사용자 메뉴]을(를) 누릅니다.



2 [작성]을(를) 누릅니다.



화면에서 제공된 지침에 따라 등록을 수행합니다.

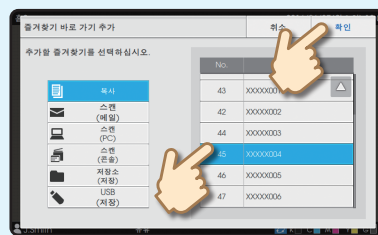
## [즐거찾기]의 바로 가기 만들기

[즐거찾기]의 바로 가기는 [홈2] 화면에서 만들 수 있습니다.

1 [홈2] 화면에서 [추가]을(를) 누릅니다.

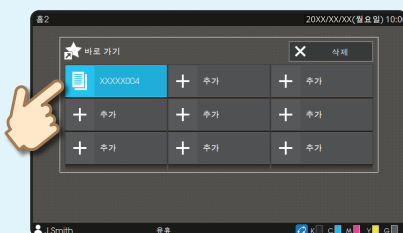


2 목록에서 즐거찾기를 선택하고 [확인]을(를) 누릅니다.



## 바로 가기가 생성된 경우

즐거찾기로 등록된 설정을 불러오려면 등록된 바로 가기를 누릅니다.




로드된 설정으로 복사 또는 스캔을 시작하려면 [시작] 키를 누릅니다.

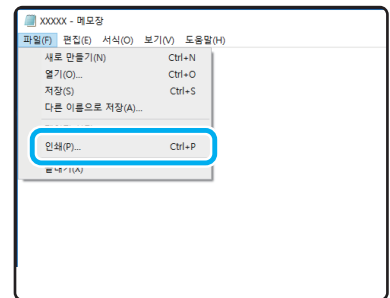
# 인쇄

이 절에서는 Microsoft® Windows® 10의 메모장 애플리케이션에서의 인쇄 절차를 예로 들어 설명합니다.

## 이 기기에 데이터 전송

### 1. [인쇄...] 메뉴에서 [파일]을(를) 클릭합니다.


 메뉴 및 버튼 이름은 사용하는 애플리케이션에 따라 다릅니다.

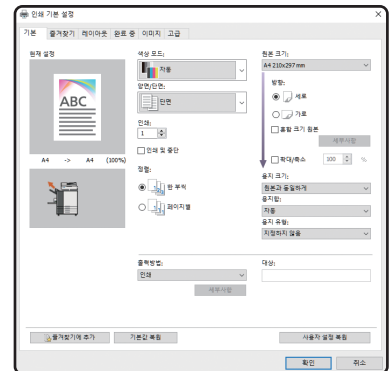


### 2. [기본 설정]을(를) 클릭하고 설정을 확인합니다.

설정을 확인한 후 [확인]을(를) 클릭하고 프린터 드라이버 화면을 닫습니다.

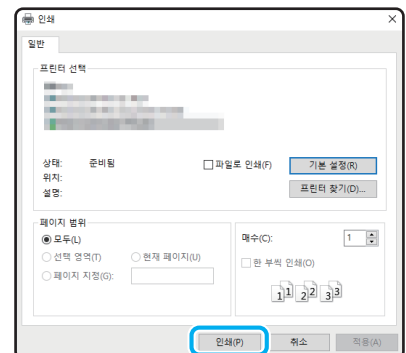
다양한 인쇄 기능 안내 ▶▶ p.20

 자주 사용하는 설정을 등록하는 것이 유용할 수 있습니다. [사용자 설정 복원]을(를) 클릭하면 지정된 값\*을 불러올 수 있습니다. 자세한 내용은 "사용 설명서"을(를) 참조하십시오.  
\* 지정한 값은 [프린터 속성]에서 변경된 값으로 표시됩니다.



### 3. [인쇄]을(를) 클릭합니다.

인쇄 데이터는 이 기기로 전송됩니다.



초기 설정에서 로그인하면 기기는 자동으로 인쇄를 시작합니다.  
로그인을 해도 인쇄가 자동으로 시작되지 않으면 다음 절차를 따릅니다.

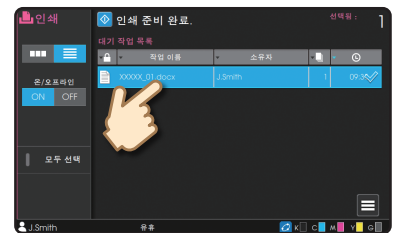
## 기기에서 인쇄하기

### 1. [홈1] 화면에서 [인쇄]을(를) 누릅니다.



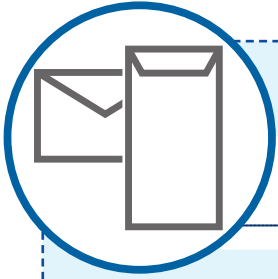
### 2. 작업을 선택합니다.

대기 중인 작업을 축소판 그림으로 보려면 [인쇄]을(를) 누릅니다.



### 3. [시작] 키를 누릅니다.





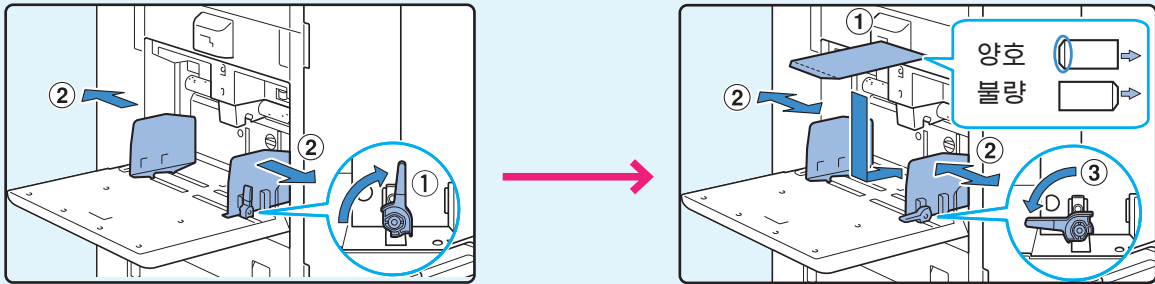
## 봉투 인쇄 방법

다음은 No.10 봉투 크기의 봉투에 인쇄하는 방법에 대한 예입니다.  
여기에 사용된 문서 데이터는 봉투와 같은 크기로 설정되어 있으며 방향은 세로로 설정되어 있습니다.

봉투에 인쇄하는 경우, 옵션인 스테킹 트레이와 봉투 공급기를 연결하는 것이 좋습니다.

### 봉투 적재

가이드를 밀고 봉투를 적재합니다.



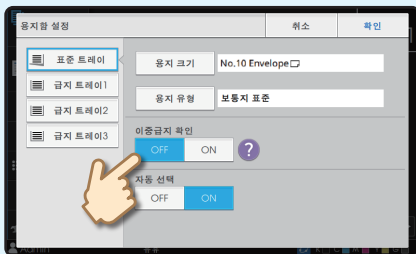
- (덮개가 없는) 아래쪽 가장자리가 기기에 먼저 들어가도록 봉투를 적재합니다.
- 봉투의 두께(용지 무게)에 따라 용지 공급 압력 조정 레버를 "※(엽서)"(으)로 설정합니다. 자세한 내용은 "사용 설명서"을(를) 참조하십시오.

### 운영 패널을 사용하여 표준 트레이의 용지 크기 지정하기

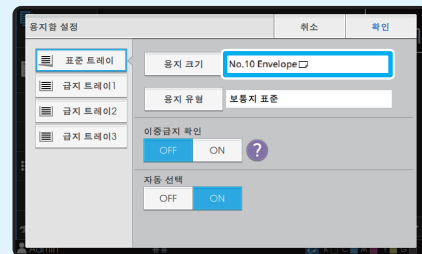
[홈] 화면 - [시스템 정보] - [용지함 설정] - [표준 트레이]을(를) 누릅니다.

소모품 ▶▶ p.33

**1** [이중금지 확인]의 [OFF]을(를) 누릅니다.




**2** [용지 크기]에서 봉투 크기를 확인합니다.

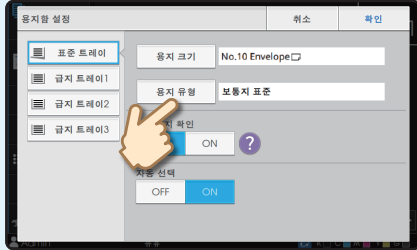


용지 크기는 [용지 크기]이(가) [자동]으로 설정되어 있고 기기에서 감지할 수 있는 크기의 봉투가 표준 용지함에 들어 있을 때 자동으로 설정됩니다. 설정을 변경하려면 [용지 크기]-[표준]을(를) 누르고 봉투 크기를 선택한 다음 [확인]을(를) 누릅니다.



 [표준] 에서 선택할 수 없는 용지 크기의 봉투를 넣을 경우 관리자 메뉴의 [사용자 지정 용지 등록]에 봉투 크기를 등록합니다.

**3** [용지 유형]을(를) 누릅니다.



[확인]을(를) 눌러 설정을 완료합니다.

- [유형]: [보통지] 또는 [IJ 용지]을(를) 누릅니다.
- [두께]: [봉투]\*을(를) 누릅니다.

\* [봉투]은(는) 표준 트레이를 사용하여 다음 중 하나를 수행하면 자동으로 선택됩니다.

- [용지 크기]이(가) [자동]으로 설정되면 표준 트레이에서 기기가 감지할 수 있는 크기의 봉투가 장착됩니다
- [용지 크기]의 [표준]에서 봉투 크기를 선택합니다


### 프린터 드라이버를 사용하여 설정 구성하기

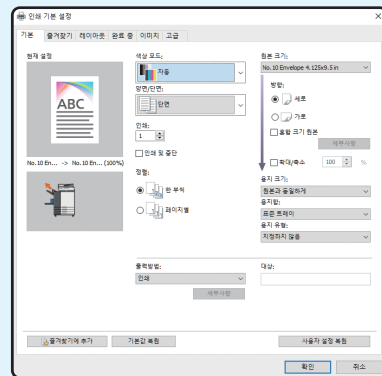
[기본] 탭에서 설정을 구성합니다.

**1** [원본 크기]에 대해 No.10 봉투를 선택하고 [방향]에 대해 [세로]을(를) 선택합니다.

**2** [용지 크기]에 대해 [원본과 동일하게]을(를) 선택합니다.

**3** [용지함]에 대해 [표준 트레이]을(를) 선택합니다.

 [완료 중] 탭의 [출력 용지함]에서 출력 트레이를 지정합니다.



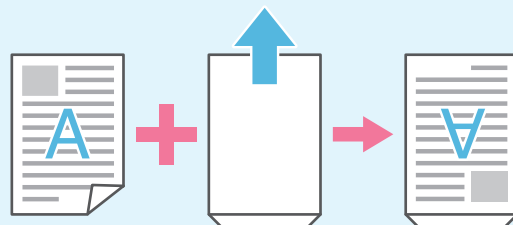
[레이아웃] 탭에서 설정을 구성합니다.

**4** [회전]에 대해 [180도]을(를) 선택합니다.  
인쇄 방향이 180도 회전합니다.

최종적으로 완료된 이미지



[확인]을(를) 클릭하여 설정을 완료합니다.



# 다양한 인쇄 기능 안내

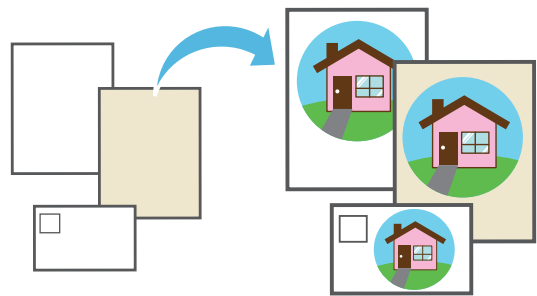
## 인쇄 및 중단

다량의 페이지를 인쇄하기 전에 한 장의 샘플을 출력합니다.  
이것으로 해당 결과와 설정을 확인할 수 있습니다.



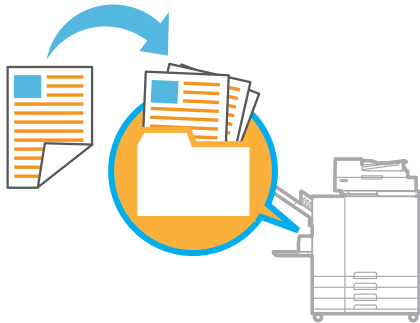
## 용지 유형

선택한 용지 종류에 가장 적합한 색상을 사용하여 인쇄합니다.



## 저장소

컴퓨터의 폴더에 문서를 저장합니다.  
필요한 경우 데이터를 인쇄할 수 있습니다.



## 결합

한 장에 연속 페이지를 인쇄할 수 있습니다. 용지를 절약하려면 이 설정을 사용하면 됩니다.



## 소책자

반으로 접었을 때 페이지를 올바른 순서로 재정렬하여 인쇄합니다.



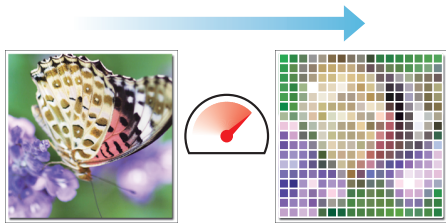
## 제본면

제본했을 때의 위치를 구성합니다. 제본 여백도 조정할 수 있습니다.



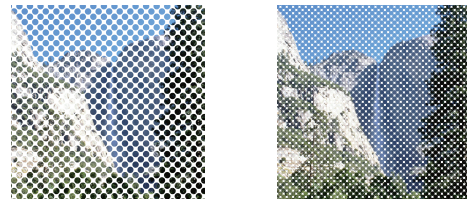
### 처리 속도 우선

인쇄물은 회색 잉크를 사용하지 않고 300 x 300dpi 해상도로 출력됩니다. 이 옵션은 이미지 처리 로드를 줄여줍니다.



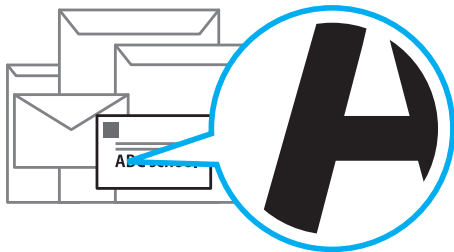
### 스크리닝

도트 밀도 또는 도트 크기와 함께 연속 색상 변화를 표현할 것인지 구성합니다.



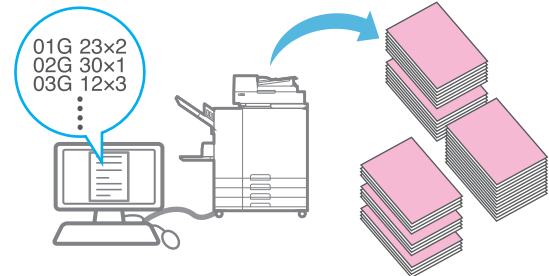
### 봉투 화상 처리

봉투에 인쇄할 때 번짐 및 얼룩을 최소화합니다.



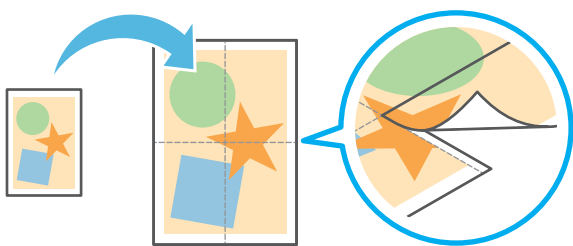
### 프로그램

매수 또는 부수에 대하여 사전 구성된 프로그램에 따라 인쇄합니다. 간지 기능도 구성할 수 있습니다.



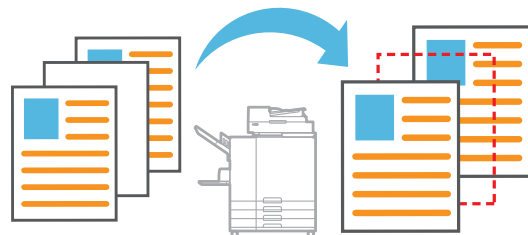
### 포스터 인쇄

이미지 데이터의 한 페이지를 확대하여 여러 장의 용지에 나누어 인쇄합니다.



### 빈 페이지 감지

원본의 빈 페이지를 인쇄되지 않게 하려면 이 작업을 지정합니다.

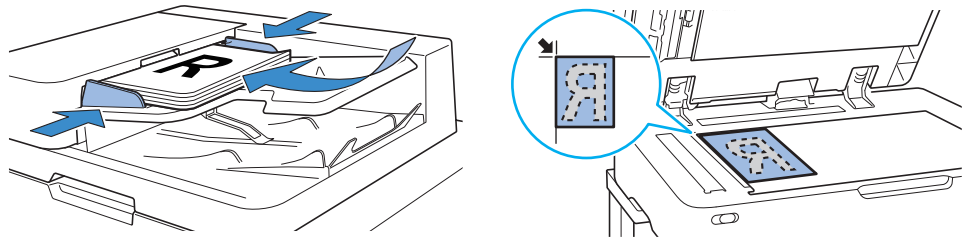


# 저장소 사용

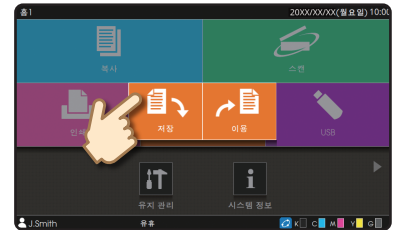
스캔 데이터는 인쇄 설정과 함께 저장됩니다.

## 스캔한 데이터를 저장소에 저장하기

### 1. 원본을 적재합니다.

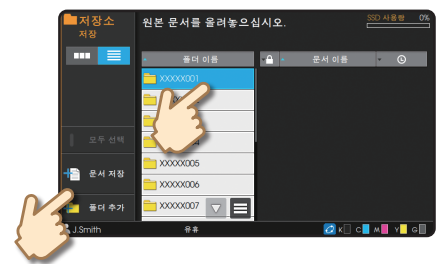


### 2. [홈1] 화면에서 [저장소]-[저장]을(를) 누릅니다.

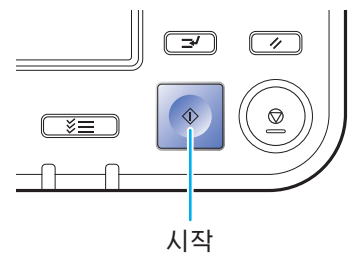


### 3. 대상 폴더를 선택하고 [문서 저장]을(를) 누릅니다.

설정은 변경할 수 있습니다.  
대상으로 사용하려는 새 폴더를 만들려면 [폴더 추가]을(를) 누릅니다.



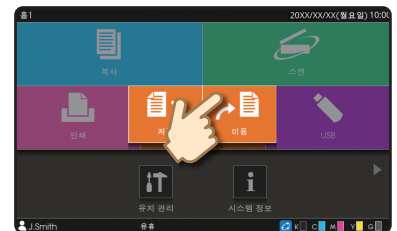
### 4. [시작] 키를 누릅니다.



데이터는 해당 데이터와 함께 저장된 설정값으로 인쇄됩니다.

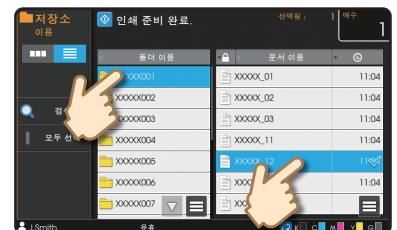
## 저장소에서 저장된 데이터 인쇄

1. [홈] 화면에서 [저장소]-[이용]을(를) 누릅니다.

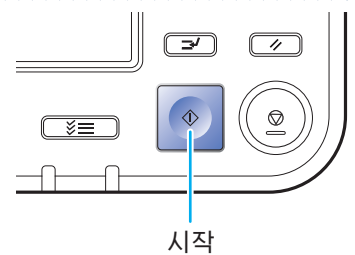


2. 로드할 폴더를 선택하고 해당 문서를 선택합니다.

- 문서를 검색하려면 [검색]을(를) 누릅니다.  
숫자 키를 사용하여 매수를 입력합니다.



3. [시작] 키를 누릅니다.




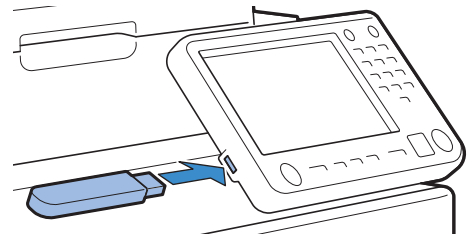
# USB 플래시 드라이브 사용

스캔 데이터는 다음 파일 형식 중 하나로 저장됩니다. PDF, TIFF 또는 JPEG

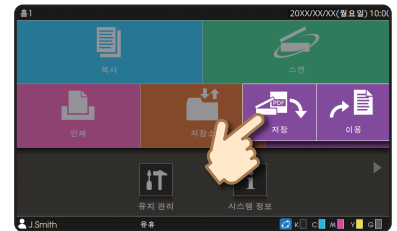
## USB 플래시 드라이브에 스캔 데이터 저장

### 1. 원본을 놓고 기기에 USB 플래시 드라이브를 꽂습니다.

 대용량 저장소 및 파일 시스템 형식(FAT16, FAT32, exFAT)과 호환되는 USB 플래시 드라이브를 사용할 수 있습니다.

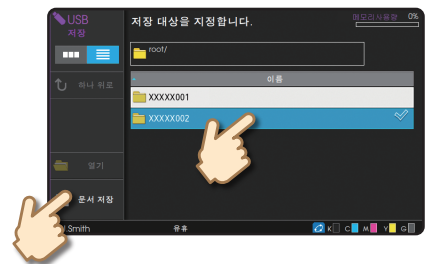


### 2. [홈1] 화면에서 [USB]-[저장]을(를) 누릅니다.



### 3. 대상 폴더를 선택하고 [문서 저장]을(를) 누릅니다.

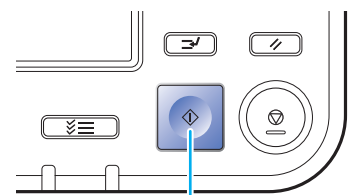
설정은 변경할 수 있습니다.



### 4. [시작] 키를 누릅니다.

해당 데이터가 USB 플래시 드라이브에 저장되었습니다.

 저장이 완료될 때까지 USB 플래시 드라이브를 뽑지 마십시오.



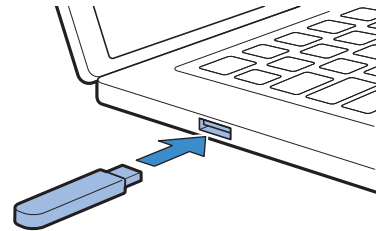
시작

프린터 드라이버에서 USB 플래시 드라이브에 저장된 PRN 파일을 인쇄합니다.

## USB 플래시 드라이브에서 데이터 인쇄

### 1. 컴퓨터에 USB 플래시 드라이브를 꽂습니다.

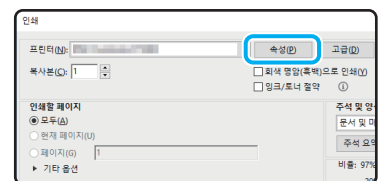
- 프린터의 프린터 드라이버에서 USB 플래시 드라이브로 저장된 PRN 형식 파일만 인쇄할 수 있습니다.
- PS 키트 옵션을 사용하는 경우 PDF 파일도 사용할 수 있습니다. 자세한 내용은 "사용 설명서"을(를) 참조하십시오.



### 2. 애플리케이션에서 인쇄 옵션을 선택합니다.

애플리케이션에서 USB 플래시 드라이브에 저장할 파일을 엽니다.

### 3. 프린터 이름을 확인하고 [속성]을(를) 클릭합니다.



### 4. [USB에 저장]에 대해 [출력방법]을(를) 선택합니다.

- 프린터 드라이버 화면의 [기본] 탭에서 설정을 구성합니다.
- [세부사항]을(를) 눌러 USB 플래시 드라이브의 대상 폴더를 선택합니다.



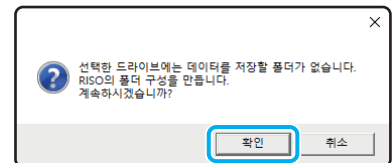
→ 다음 페이지에서 계속

## USB 플래시 드라이브 사용(계속)

### 5. 필요에 따라 다른 항목을 변경합니다.

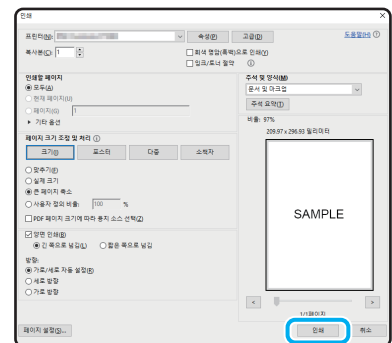
### 6. [확인]을(를) 클릭합니다.

- USB 플래시 드라이브에 RISO 폴더 구조가 없는 경우 새 폴더를 생성하라는 메시지가 표시됩니다.[확인]을(를) 클릭하여USB 플래시 드라이브에서 인쇄하는 데 필요한 폴더를 만듭니다.폴더가 이미 생성된 경우 메시지가 표시되지 않습니다.



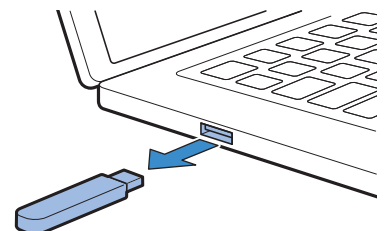
### 7. 인쇄 대화 상자에서 [인쇄]을(를) 클릭합니다.

- 저장이 완료될 때까지 USB 플래시 드라이브를 뽑지 마십시오. 데이터를 저장하는 동안 프린터 아이콘이 컴퓨터의 작업 표시줄에 나타납니다. 저장이 완료되면 프린터 아이콘이 사라집니다. 아이콘이 사라졌는지 확인합니다.



### 8. USB 플래시 드라이브를 분리합니다.

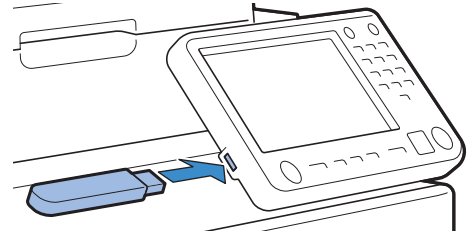
- PRN 파일이 USB 플래시 드라이브의 지정된 폴더에 생성되었는지 확인한 다음 USB 플래시 드라이브를 제거합니다.





## 9. 기기에 USB 플래시 드라이브를 꽂습니다.

 프린터 드라이버에서 USB 플래시 드라이브에 저장된 PRN 파일을 인쇄할 수 있습니다.

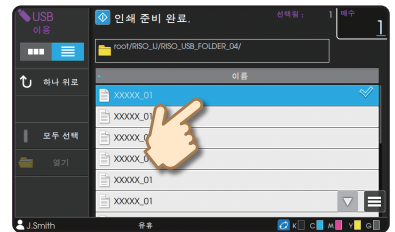


## 10. [홈1] 화면에서 [USB]-[이용]을(를) 누릅니다.

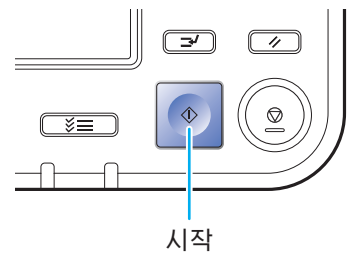


## 11. 로드할 폴더를 열고 해당 문서를 선택합니다.

숫자 키를 사용하여 매수를 입력합니다.



## 12. [시작] 키를 누릅니다.

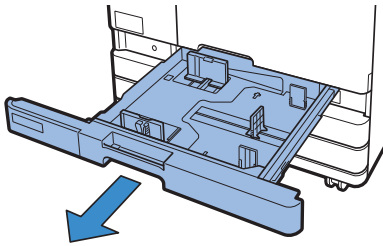


## 용지가 부족할 경우

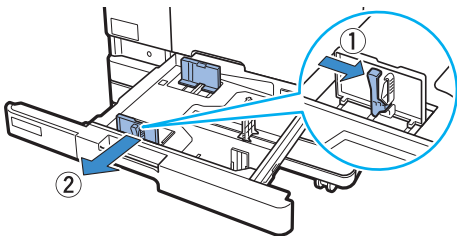
일반 용지는 급지 트레이에 적재하는 것이 좋습니다.

### 급지 트레이에 용지 적재하기

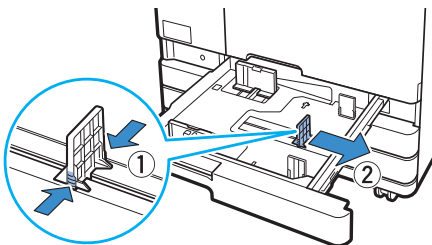
1



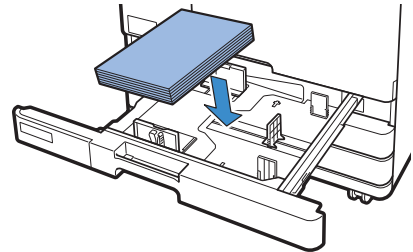
2



3

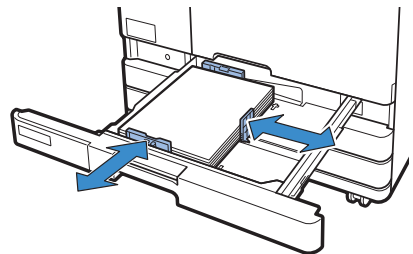


4



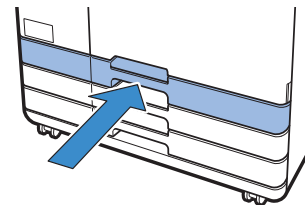
A4 용지 사용 시

5



! 이 기기는 스토퍼의 위치에 따라 용지의 크기를 결정합니다. 용지 테두리에 맞추어 스토퍼를 이동해야 합니다.

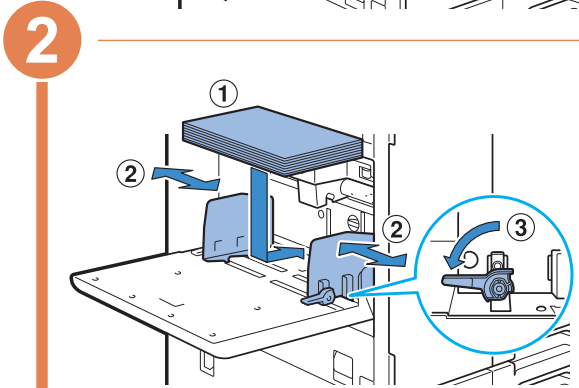
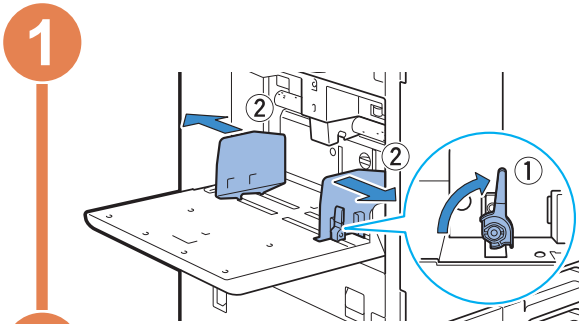
6



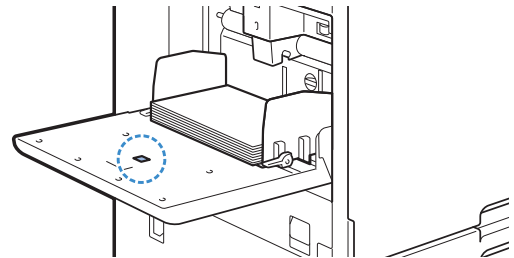
! 다른 종류의 용지나 크기의 용지로 전환한 경우 [홈1] 화면 - [시스템 정보] - [용지함 설정]에서 용지함 설정을 업데이트하십시오

표준 트레이에는 두꺼운 용지, 엽서 또는 봉투와 같은 특수 용지를 넣습니다.

### 표준 트레이에 용지 넣기



**!** 이 기기는 가이드 위치를 기준으로 용지 크기를 감지합니다. 반드시 용지 테두리에 맞추어 가이드를 이동해야 합니다.



- !** A4 또는 A5 크기의 용지를 적재할 때 용지 크기 감지 센서에 여분의 용지를 넣지 마십시오. 센서가 차단된 경우, 기기가 용지 크기를 올바르게 감지할 수 없습니다.
- 다른 용지 종류 또는 크기로 전환한 경우 홈1] 화면 - [시스템 정보] - [용지함 설정].에서 표준 트레이 설정을 업데이트하십시오.

#### 사용하지 말아야 할 용지 유형

이러한 종류의 용지를 사용하면 종이 걸림 등의 문제가 발생할 수 있습니다.

- 기본 사양 조건에 부합하지 않는 용지\*
- 감열지 또는 카본지와 같이 표면 처리된 용지
- 말린 용지(3mm 이상)
- 주름진 용지
- 뒤틀린 용지
- 찢어진 용지
- 표면 굴곡이 있는 용지
- 아트지와 같이 코팅된 용지
- 가장자리가 톱니모양인 용지
- 풀로 붙인 종이
- 구멍이 있는 용지
- 사진 광택이 있는 용지
- 투명 용지
- 합성지(유포)

\* 기본 사양에 대한 자세한 내용은 "사용 설명서"을(를) 참조하십시오.

## 잉크가 부족할 경우

잉크가 부족하면 잉크 교체 메시지가 표시되고 인쇄가 중지됩니다. 한 가지 색상이라도 교체해야 한다는 메시지가 표시되면 인쇄할 수 없습니다.

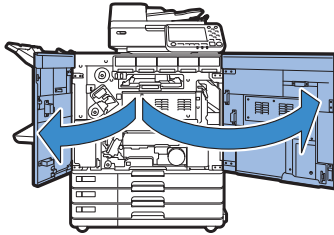
### 잉크 카트리지 교체

1

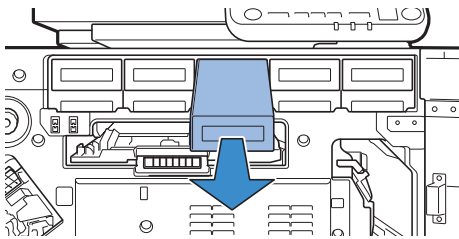


표시된 색의 카트리지를 교체합니다.

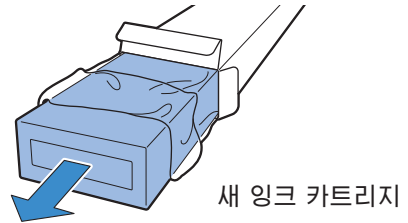
2



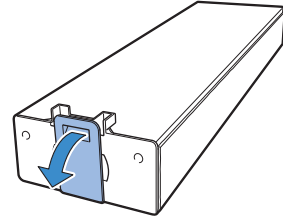
3



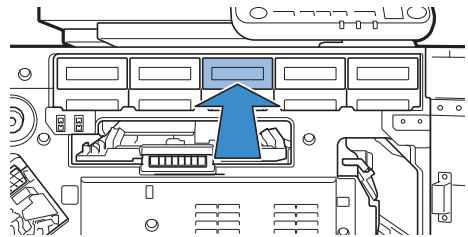
4



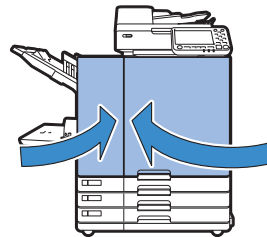
5



6



7



## 잉크 카트리지 취급

잉크 카트리지 취급 시 다음에 주의를 기울이십시오.

### ⚠ 주의

- 피부나 눈에 잉크가 들어가지 않게 하십시오.
- 인쇄 중에 적절하게 환기하십시오.
- 기기를 사용할 때 몸에 이상이 있으면 즉시 의사의 진찰을 받으십시오.



• 정품 RISO 잉크를 사용하는 것이 좋습니다.

• RISO 잉크가 아닌 타사 잉크를 사용하면 최적의 프린터 성능을 얻지 못할 수 있습니다. RISO 잉크가 아닌 타사 잉크를 사용함으로써 발생하는 고장 및 성능 저하는 제품 보증 또는 서비스 계약에 포함되지 않습니다.

• 잉크 카트리지는 제조 날짜로부터 24개월 이내에 사용하십시오(실온 보관 시). 양호한 인쇄 품질을 유지하려면 제조일자를 확인하고 구매 후 즉시 사용하십시오.

제조일자는 잉크 카트리지에서 찾을 수 있습니다.

• 최적의 인쇄 품질을 유지하려면 제조 날짜를 따로 메모하고 구매 후 최대한 빨리 소모하십시오.

• 잉크 교체 메시지가 표시될 때까지 잉크 카트리지를 제거하지 마십시오.

• 잉크 카트리지를 흔들지 마십시오. 잉크 카트리지를 흔들면 기포가 발생하여 잉크가 제대로 배출되지 않기 때문에 흐리게 인쇄될 수 있습니다.

• 잉크 카트리지는 종이와 플라스틱으로 만들어졌습니다. 잉크 카트리지를 떨어뜨리거나 상처를 내지 마십시오.

• 잉크 카트리지는 기기에 삽입하기 직전에 봉지에서 꺼내십시오.

• 잉크 카트리지 캡은 카트리지를 사용하기 직전까지 제거하지 마십시오.

• 잉크 카트리지 캡을 제거한 후에는 잉크 공급 출구를 위쪽으로 향하게 합니다. 출구를 아래로 향하게 하면 잉크가 새어 나올 수 있습니다.

• 보호 캡을 제거한 부분에 잉크가 있을 수 있습니다. 만지지 마십시오.

옷에 묻은 잉크는 지워지지 않습니다.

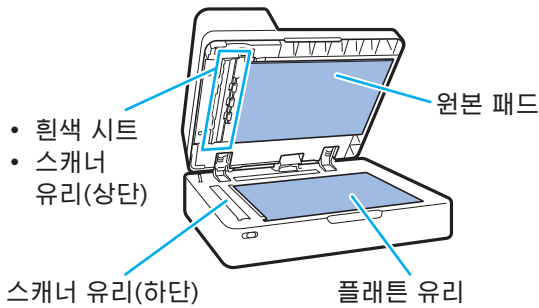
• 잉크 카트리지에 잉크를 채우지 마십시오.

잉크 카트리지와 관련된 추가 주의 사항은 "사용 설명서"을(를) 참조하십시오.

# 스캐너 관리

복사 및 스캔에 대한 최적의 이미지 품질을 유지하려면 주기적으로 스캐너를 청소합니다.

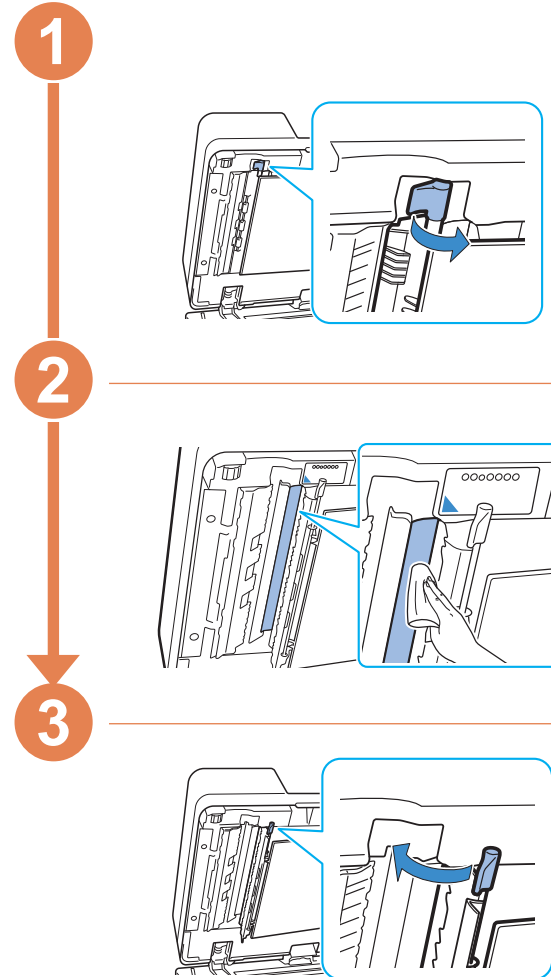
플래튼 유리 위 또는 ADF의 흰색 시트에 붙은 먼지, 때, 잉크, 접착제 또는 수정액 등의 이물질은 복사 또는 스캔 품질을 저하시키는 요인이 될 수 있습니다. 부드러운 천으로 여러 번 아래에 표시된 영역을 부드럽게 닦아줍니다.



- ❗ 이 설명서에 설명된 내용이 아닌 다른 작업은 수행하지 마십시오. 이 기기를 조정하거나 복구하려면 가까운 판매자 또는 공인 서비스 담당자와 상담하십시오.
- 플래튼 유리는 깨지기 쉽습니다. 절대로 딱딱한 물체가 닿거나 충격에 노출되어서는 안 됩니다.

## 스캐너 유리

스캐너 유리가 더러우면 복사 및 스캔 시 검은색 줄무늬가 나타날 수 있습니다. 부드러운 천으로 스캐너 유리를 닦아줍니다. 스캐너의 상단 부분의 스캐너 유리를 닦을 경우 아래 절차를 따르십시오.





## 유용한 팁

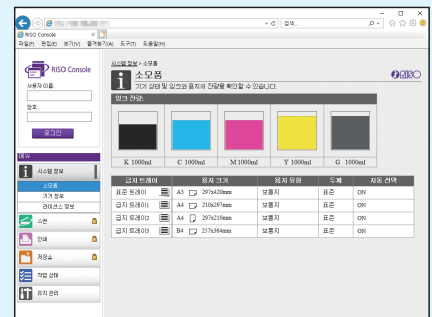
### 소모품

[시스템 정보] 화면에서 [홈]을(를) 누르면 잉크 잔량과 표준 트레이 및 용지 트레이에 있는 용지 잔량 등 소모품의 상태를 확인할 수 있습니다.



### RISO Console

RISO Console은 다른 위치에서 기기의 상태 및 설정을 확인할 뿐 아니라 데이터를 처리할 수 있게 해주는 컴퓨터의 웹 브라우저를 통해 기기에 대한 원격 액세스를 제공합니다. 또한 잉크 및 용지 등 소모품의 상태를 확인할 수 있습니다. RISO Console을 사용하려면 기기가 네트워크에 연결되었는지 확인하십시오.



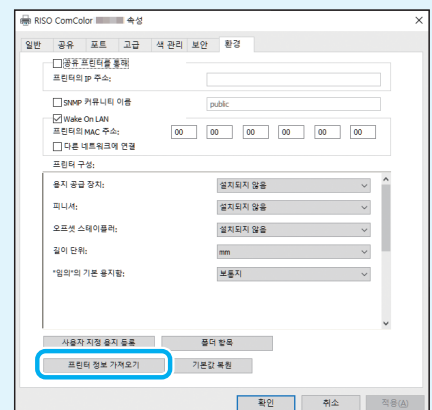
### 프린트 헤드 청소

막힌 프린트 헤드 때문에 인쇄된 용지에 흰색 줄무늬가 있거나 인쇄가 흐릿하게 나타날 수 있습니다. 인쇄 헤드의 막힘 없이 인쇄하려면 [홈] 화면에서 [유지 관리] - [인쇄 헤드 청소]을(를) 누르십시오. 일반적으로 [일반 청소]을(를) 설정합니다. 이 문제가 해결되지 않으면, [강력한 청소]을(를) 수행합니다.



### 프린터 구성

기계에 옵션 장비를 추가할 때 프린터의 [환경] 탭에서 프린터 구성을 구성합니다. [프린터 정보 가져오기]을(를) 클릭하여 프린터에서 옵션 장비 구성 정보를 가져옵니다.



## 기기를 사용해 할 수 있는 작업

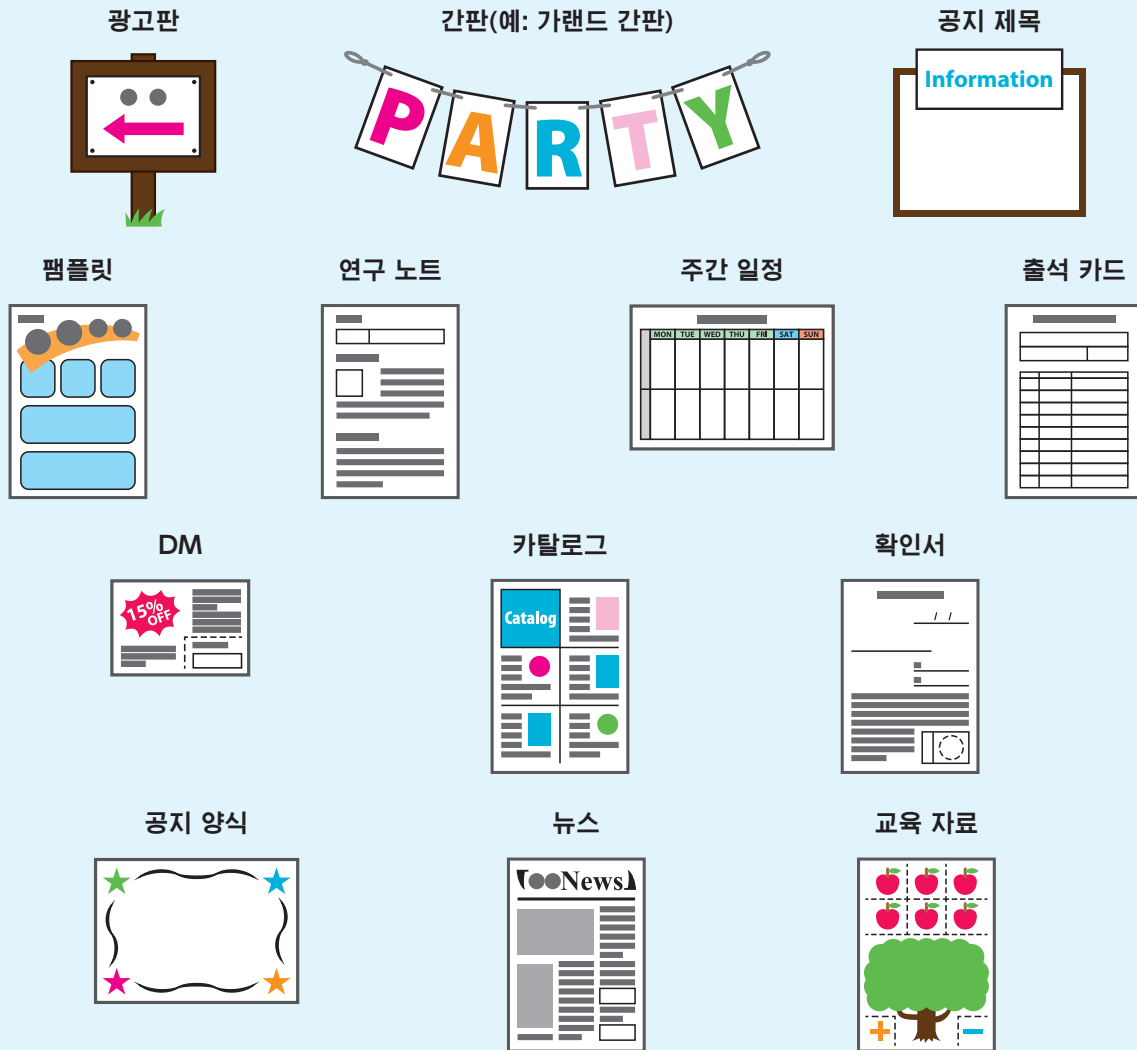
이 절에서는 기기를 사용해 생성할 수 있는 몇 가지 인쇄물에 대해 설명합니다.

### ● 사용 패턴 및 인쇄물의 예

인쇄 방법에 대한 자세한 내용은 "사용 설명서"을(를) 참조하십시오.

#### 일반 인쇄

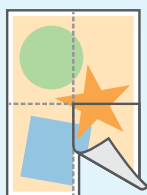
기기를 사용해 다양한 용도로 인쇄할 수 있습니다.



#### 포스터 인쇄

포스터 기능을 사용하여 대형 인쇄물을 만들 수 있습니다.

포스터



#### 봉투 인쇄(봉투 이미징)

봉투에 직접 인쇄할 수 있습니다.

봉투

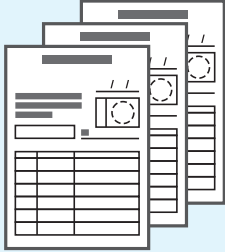




## 트랜잭션 인쇄

출력 시 마다 달라지는 데이터(가변 데이터)도 고속으로 인쇄할 수 있습니다.

트랜잭션 양식



결제 시트를 사용한 트랜잭션 양식



## 선택사양 장비로 만든 인쇄물

기기에 선택사양 장비가 연결된 경우 추가 기능을 사용할 수도 있습니다.

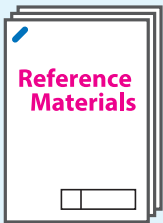
스태이플

페이스 다운 피니셔 또는 다기능 피니셔가 필요합니다.

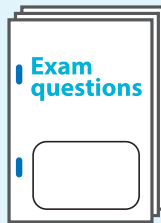
중철 스테이플링을 사용한 소책자

다기능 피니셔가 필요합니다.

참조 자료



시험 질문



보고서



3중 접기

폴더 장치가 설치된 다기능 피니셔가 필요합니다.

이중 접기

다기능 피니셔가 필요합니다.

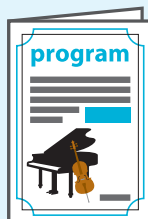
펀치

펀치 장치가 장착된 다기능 피니셔가 필요합니다.

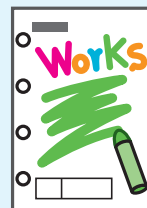
소책자



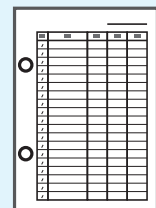
프로그램



작업물



도서(견적, 송장)

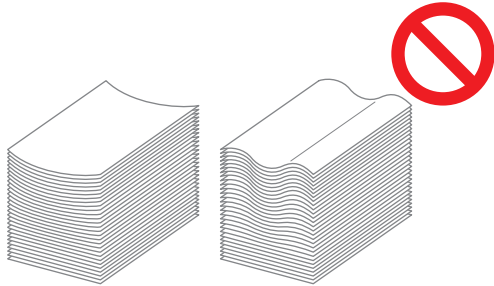




## 소모품 보관

### • 용지 보관 및 취급

- 용지는 항상 봉인된 포장지에서 꺼내어 사용하십시오.
- 인쇄를 마친 후에는 표준 트레이에서 사용하지 않는 용지를 꺼내어 원래 패키지에 다시 넣고 다시 필요로 할 때까지 보관해 두십시오. 표준 트레이에 용지를 남겨두면 용지가 말리거나 용지 결림이 발생할 수 있습니다.



- 용지가 말끔하게 절단되지 않았거나 직물 같은 표면일 경우(도화지 등) 사용 전에 살짝 털어서 용지가 서로 떨어지게 하십시오.
- 용지는 열, 습기 또는 직사광선에 노출되지 않는 장소에 보관하십시오.

### • 잉크 카트리지 보관

잉크 카트리지의 일부는 종이로 만들어졌기 때문에 잘못되거나 적합하지 않은 환경에 보관할 경우 변형되어 사용할 수 없게 될 수도 있습니다. 잉크 카트리지를 올바르게 보관하려면 아래의 지침을 따르십시오.

- 잉크 카트리는 원래 패키지에 보관하되 "이쪽 면을 위로" 표시가 올바른 쪽으로 향하게 하여 수평을 유지해야 합니다.
- 추운 곳과 직사광선을 피하십시오. 온도가 5° C ~ 35° C인 장소에 보관하십시오. 온도가 급격히 변할 수 있는 장소에 보관하지 마십시오.
- 비닐 봉지에서 꺼낸 잉크를 보관할 경우 카트리지에 표시된 방향으로 보관하시고 사용할 때는 즉시 기기에 적재해야 합니다.



## 복사할 수 없는 원본

- 개인 용도로 복사하는 경우라 하더라도 법에 위반되거나 확립된 저작권을 침해하는 방식으로 장비를 사용해서는 안 됩니다. 더 자세한 사항은 판매자 또는 공인 서비스 담당자와 상담하십시오. 일반적인 분별력과 상식에 근거하여 결정하십시오.

### • 본 기기는 다음 항목을 복사하는 데 이용하지 마십시오.

- 공개 발행된 주식 채권, 어음 및 수표, 사업적 용도에 필요한 사본 등의 비즈니스 관련 문서에 대한 사본
- 정부 발행 여권, 자동차 면허증, 허가증, 공공 또는 민간 단체에서 발급한 개인 신원 확인 서류, 입장권, 식권 및 기타 표에 대한 사본
- 개인 또는 가정용이 아닌 간행물, 음악, 예술품, 인쇄, 그림, 사진 등 저작권이 있는 항목에 대한 사본

### 상표권

Microsoft, Windows 및 Windows Server, Internet Explorer, Microsoft Edge는 미국 및/또는 기타 국가에서 사용되는 Microsoft Corporation의 등록 상표 또는 상표입니다.

Mac, macOS, OS X 및 Safari는 Apple Inc.의 상표입니다.

Adobe, Adobe 로고, PostScript 및 PostScript 3는 미국 및 기타 국가에서 Adobe의 상표 또는 등록 상표입니다.

Linux®는 미국 및 기타 국가에서 Linus Torvalds의 상표 또는 등록 상표입니다.

ColorSet은 Monotype Imaging Inc.의 상표로서, 미국 특허청에 등록되어 있으며, 타 관할권에서 등록할 수도 있습니다.

FeliCa는 Sony Corporation의 등록 상표입니다.

MIFARE는 NXP B.V.의 등록 상표입니다.

①, RISO, ComColor 및 FORCEJET는 미국 및 기타 국가에서 RISO KAGAKU CORPORATION의 상표 또는 등록 상표입니다.

기타 회사 이름 및/또는 상표는 각 회사의 등록 상표 또는 상표입니다.



미국, 캐나다 및 대만

ENERGY STAR® 협력업체인 RISO KAGAKU CORPORATION은 본 제품이 에너지 효율에 대한 ENERGY STAR® 지침을 충족한다는 사실을 확인했습니다.

