
RISO Printer Driver

UŽIVATELSKÁ PŘÍRUČKA
pro řadu SE9



RISO

Ms6210-89CS

Tento dokument je určen pro potřeby společnosti RISO, její autorizované prodejce a odběratele zde uvedeného zařízení. Protože jsme vynaložili veškeré úsilí, abychom zajistili přesnost informací obsažených v tomto dokumentu, společnost RISO, její autorizovaní prodejci ani jejich zaměstnanci neodpovídají za případné nepřesnosti, které může obsahovat.

VEŠKERÉ TECHNICKÉ ÚDAJE JSOU PŘEDMĚTEM ZMĚNY BEZ PŘEDCHOZÍHO UPOZORNĚNÍ.

Obrazovky použité v této příručce jsou ve vývoji. Jejich obsah se může od obsahu skutečných obrazovek lišit.

Reprodukce či kopírování této příručky či jakýchkoli jejích částí je bez předchozího souhlasu přísně zakázáno.

Ačkoli jsme podnikli veškeré kroky, abychom zajistili, že tato příručka nebude obsahovat chyby, pokud si přece jen povšimnete chyb či čehokoli jiného, na co by naše společnost měla být upozorněna, laskavě nás kontaktujte.

© Copyright 2016 RISO KAGAKU CORPORATION

- RISO a RISORINC jsou obchodní značky společnosti nebo registrované obchodní značky společnosti RISO KAGAKU CORPORATION v USA a dalších zemích.
- Microsoft, Windows a Windows Vista jsou obchodní značky společnosti nebo registrované obchodní značky společnosti Microsoft Corporation v USA a dalších zemích.
- Další jména společností a/nebo ochranné známky jsou buď registrované ochranné známky nebo jsou to ochranné známky příslušných společností.
- Obrazovky a obsah uváděné v této příručce se mohou od skutečného produktu lišit.
- Obrazovky a hlášení, které se zobrazují v jednotlivých postupech, se mohou lišit v závislosti na typu počítače a aplikace.

Úvod

Vítejte v oblasti vysokorychlostního počítačového tisku, který vám tiskárny RISO zprostředkují pomocí RISO Printer Drivers.

Tiskárny RISO, zkonstruované tak, aby pracovaly jako vysokorychlostní tiskárny GDI, vám umožňují velice rychle tisknout různé dokumenty vytvořené na různých počítačových platformách, ovšem pouze za předpokladu, že máte v počítači nainstalován příslušný RISO Printer Driver.

Jak víte, tiskárna GDI používá jako zdroj tiskových dat bitmapu obrazových dat pocházející z obrazovky vašeho počítače, což vám ve většině případů umožňuje vytisknout přesně stejný obraz, který je zobrazen na obrazovce počítače. Kromě toho nevyžaduje při tisku dokumentů žádný tiskový font, čímž vás při vytváření dokumentů v počítači ušetří omezení v rámci použití různých fontů.

Tiskárny RISO mohou také fungovat jako síťové tiskárny v různých prostředích sítě LAN a mají rovněž zabudovanou přídatnou kartu síťového rozhraní.

Značení v tomto průvodci

Při popisu jsou používány následující pomocné značky, které uživateli pomáhají vyhnout se neočekávaným potížím a dosáhnout s tímto produktem optimálního výkonu.

- **DŮLEŽITÉ!**


Užitečná rada, jak docílit bezchybného provozu.

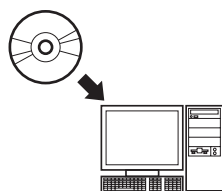
- **Poznámka** Tipy pro efektivnější použití produktu.

Postup před tiskem


Než tiskárnu poprvé použijete, dodržte níže uvedený instalační postup.

Po instalaci postupujte podle základního provozního postupu. Poté můžete vytisknout údaje dokumentace.

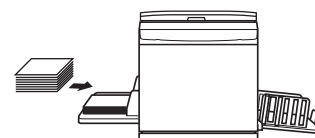
 **Instalace (když je tiskárna používána poprvé)**



Instalace ovladače tiskárny

Nainstalujte si do počítače RISO Printer Driver.  [Str. 8](#)

- Počítač je zapotřebí předem s tiskárnou propojit s ohledem na druh připojení.



1. Příprava na tiskárnu

Připravte se na tiskárnu a vložte do standardního (víceúčelového) zásobníku papír vhodný pro tisk původních dat, která mají být vytištěna.

- O postupu přípravy tiskárny se dočtete v uživatelské příručce k tiskárně RISO.

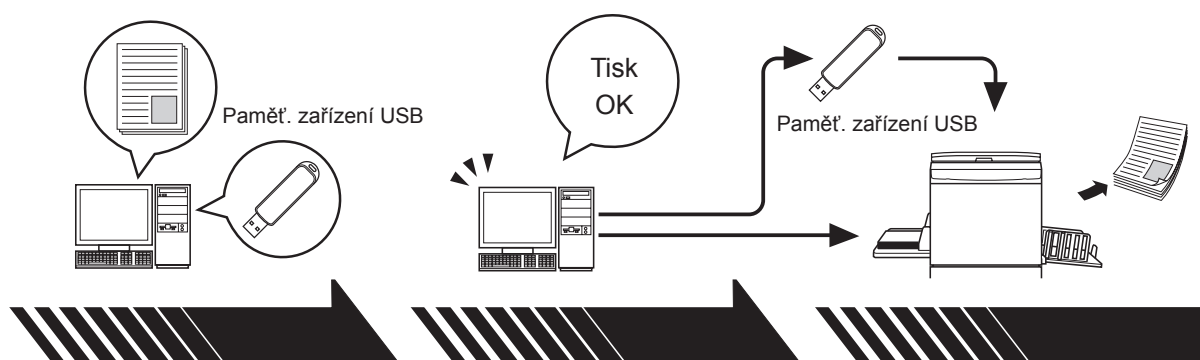
Podporované operační systémy

Tento ovladač tiskárny podporuje následující operační systémy:

Windows® XP (32bitový)/Windows Vista® (32bitový/64bitový)/
Windows® 7 (32bitový/64bitový)/Windows® 8 (32bitový/64bitový)* /
Windows® 8.1 (32bitový/64bitový)* /Windows® 10 (32bitový/64bitový)*

* Kompatibilní pouze s aplikací klasické pracovní plochy

Základní provoz



2. Nastavení

Otevřete soubor s daty, která chcete ve svém počítači vytisknout, zvolte ovladač tiskárny (nebo ovladač USB flash-via-Printer Driver) a nastavte tisk.

Chcete-li tisknout z paměť. zařízení USB, připojte jej ke svému počítači.

3. Tisk

Otevřete v počítači dialogové okno [Tisk] a klepněte na [OK]. Data budou přenesena na tiskárnu či uložena do paměťového zařízení USB.

4. Dokončení tisku

Tiskárna data přijme, vytvoří z nich hlavní záložní kopii a vytiskne je.

Chcete-li tisknout z paměť. zařízení USB, připojte jej k tiskárně.

Způsoby připojení a typy ovladačů tiskárny

Typy ovladačů tiskárny:

Ovladač tiskárny

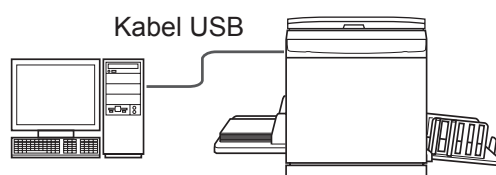
USB flash-via-Printer Driver

Podle svého prostředí vyberte, který ovladač tiskárny chcete nainstalovat.

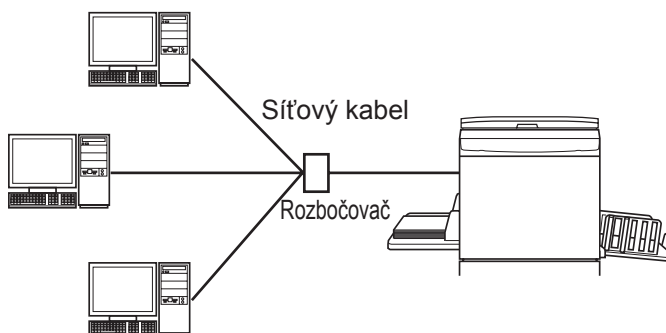
■ Prostředí pro připojení kabelem

Ovladač tiskárny by měl být používán v následujícím prostředí.

● Připojení přes kabel USB ↗ str. 9

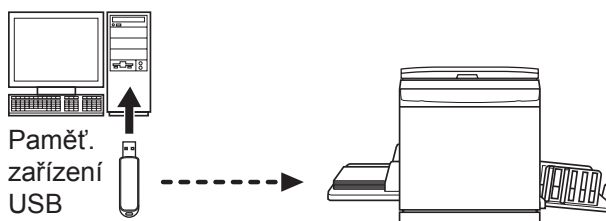


● Síťové připojení ↗ str. 25



■ Bez jakéhokoli připojení ↗ str. 35

Uložte data na paměť. zařízení USB pomocí ovladače USB flash-via-Printer Driver. Chcete-li data vytisknout, připojte paměťové zařízení USB k tiskárně.



Poznámka ▶ Data lze tisknout pomocí paměťového zařízení USB i v prostředí, kde je tiskárna s počítačem propojena kabelem.

Obsah

Úvod	2
Postup před tiskem.....	3
Způsoby připojení a typy ovladačů tiskárny.....	5
Obsah	6

Instalace ovladače tiskárny

■ Připojení USB	9
Instalace ovladače tiskárny	9
Vytvoření USB portu	23
Připojení Zařízení USB.....	24
■ Síťové připojení	25
Připojení k počítači	25
Instalace ovladače tiskárny	26
■ Výstup paměť. zařízení USB	35
Informace o paměťovém zařízení USB	35
Instalace ovladače	
USB flash-via-Printer Driver.....	35
Vytvoření složky.....	41
Tisk zkušební stránky	42

Práce s ovladačem tiskárny

■ Změna konfigurace ovladače tiskárny	45
■ Odesílání a tisk dat	49
■ Nastavení podmínek tisku	53
Karta [Základní]	54
Karta [Návrh].....	59
Karta [Obrázek].....	63
Karta [Pokročilé]	66
Karta [Varianta]	70
Karta [O programu]	72
■ Vytvoření souboru ve formátu RISORINC	73
Vytvoření souborů RISORINC	
pomocí funkce [Návrh].....	75

Odinstalování ovladače tiskárny

■ Odinstalování ovladače tiskárny	77
--	-----------

Ruční instalování a odinstalování ovladače tiskárny

Pro systém Windows XP	81
■ Ruční instalace	81
V případě připojení kabelem USB	81
V případě síťového připojení /	
výstupu paměť. zařízení USB	82
■ Ruční odinstalování	83

Pro systém Windows Vista	84
■ Ruční instalace	84
V případě připojení kabelem USB	84
V případě síťového připojení / výstupu paměť. zařízení USB	86
■ Ruční odinstalování	87
Pro systém Windows 7	88
■ Ruční instalace	88
V případě připojení kabelem USB	88
V případě síťového připojení / výstupu paměť. zařízení USB	89
■ Ruční odinstalování	91
Pro systém Windows 8/Windows 8.1	92
■ Ruční instalace	92
V případě připojení kabelem USB	92
V případě síťového připojení / výstupu paměť. zařízení USB	93
■ Ruční odinstalování	95
Pro systém Windows 10	96
■ Ruční instalace	96
V případě připojení kabelem USB	96
V případě síťového připojení / výstupu paměť. zařízení USB	97
■ Ruční odinstalování	99

Příloha

Tipy pro odstraňování potíží	101
Chybová hlášení na obrazovce počítače...	101
Provozní problémy	102

Instalace ovladače tiskárny

Obsahem této kapitoly je popis instalace ovladače tiskárny pomocí instalačního programu.

■ Připojení USB	9
Instalace ovladače tiskárny	9
Vytvoření USB portu	23
Připojení Zařízení USB	24
■ Síťové připojení	25
Připojení k počítači	25
Instalace ovladače tiskárny	26
■ Výstup paměť. zařízení USB	35
Informace o paměťovém zařízení USB ...	35
Instalace ovladače	
USB flash-via-Printer Driver	35
Vytvoření složky	41
Tisk zkušební stránky.....	42

■ Připojení USB

Instalace ovladače tiskárny

Tato kapitola popisuje, jak nainstalovat ovladač tiskárny v operačním systému Windows podporujícím instalaci typu Plug and play za předpokladu propojení počítače s tiskárnou RISO pomocí kabelu USB. (Informace o postupu pro ruční instalaci naleznete na [str. 80](#).)

DŮLEŽITÉ!

- **K instalaci ovladače tiskárny do počítače je nutné vlastnit oprávnění správce.**
- **Tento ovladač tiskárny nepodporuje serverové operační systémy ani sdílení tiskárny.**
- **Použijte komerčně dostupný kabel USB (vysokorychlostní USB, max. 3 m).**

Pro systémy Windows Vista/Windows 7/Windows 8/Windows 8.1/
Windows 10

Ovladač tiskárny aktualizujete výměnou kabelového připojení nebo reinstalací ovladače tiskárny stejné řady (je nutné smazat balík ovladače). Před novou instalací ručně odinstalujte nainstalovaný ovladač tiskárny. Ruční odinstalování ([str. 80](#))

0

Zkontrolujte, že je tiskárna vypnutá a že počítač není s tiskárnou propojen kabelem USB.

DŮLEŽITÉ!

Během instalace (krok 6/7) je nutné současně připojit kabel USB a zapnout tiskárnu.

Pro systémy Windows Vista(64bitový)/Windows 7(64bitový), nejprve vytvořte USB port ([str. 23](#)).

1

Vložte disk CD [RISO Printer Driver] do jednotky CD-ROM počítače.

Spustí se instalační program. Pokud se instalační program nespustí, dvojitě klikněte na soubor [Setup(.exe)] v níže uvedené složce.

Pro Windows (32bitový):

(CD-ROM): [Windows 32-bit] složce

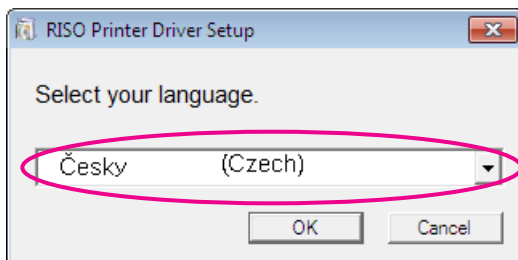
Pro Windows (64bitový):

(CD-ROM): [Windows 64-bit] složce

Poznámka Pokud se zobrazí dialogové okno [Ovládání uživatelského účtu], klikněte na možnost [Ano] nebo [Povolit] (Pro systémy Windows Vista).

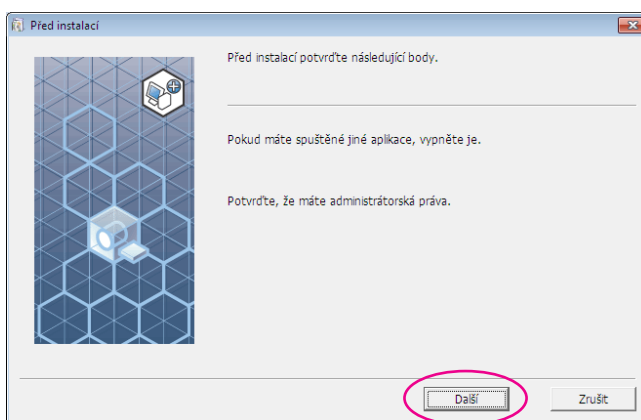
2

Z rozbalovacího seznamu zvolte požadovaný jazyk, poté klikněte na tlačítko [OK].



3

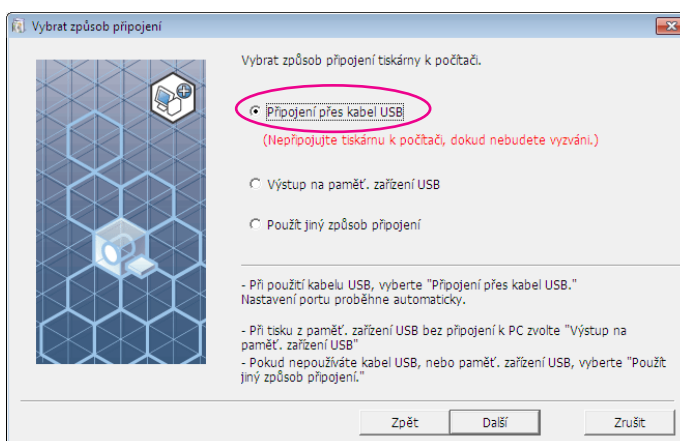
Klikněte na tlačítko [Další].

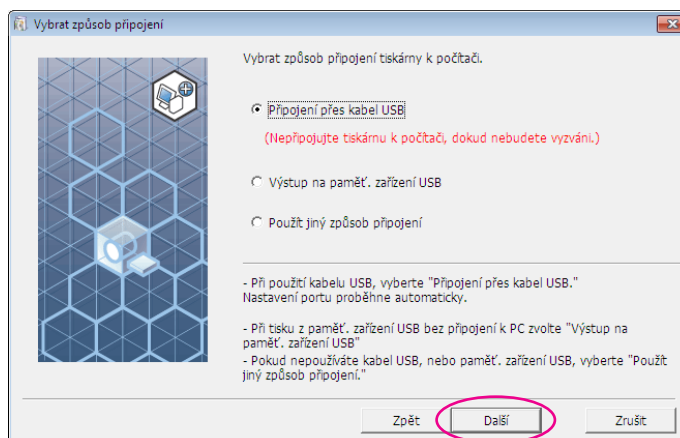


Pro systémy Windows Vista(64bitový) nebo Windows 7(64bitový), postupujte podle kroku **17** (str. 16).

4

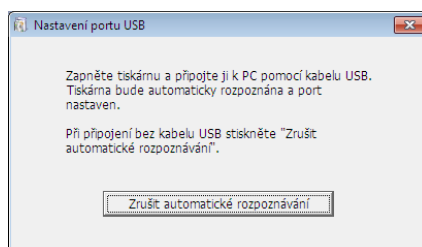
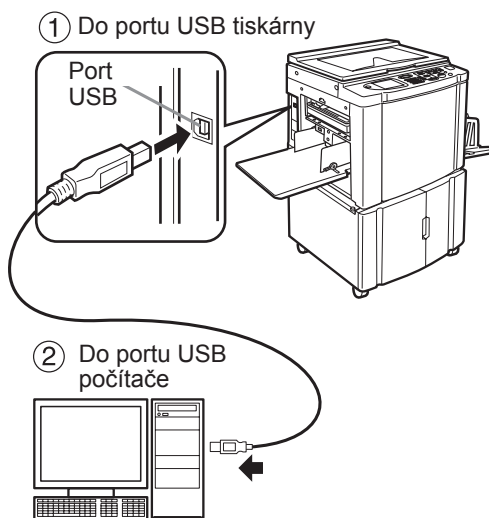
Zvolte možnost [Připojení přes kabel USB].

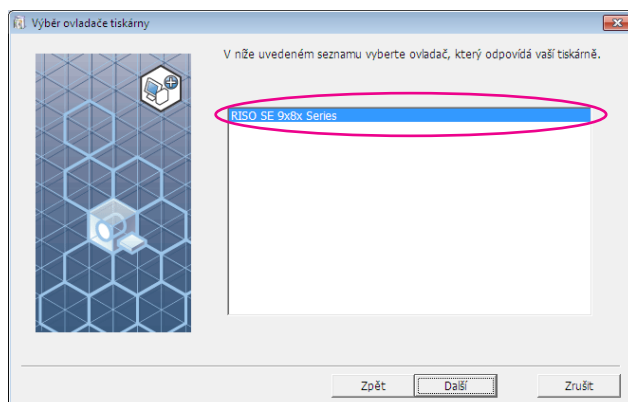
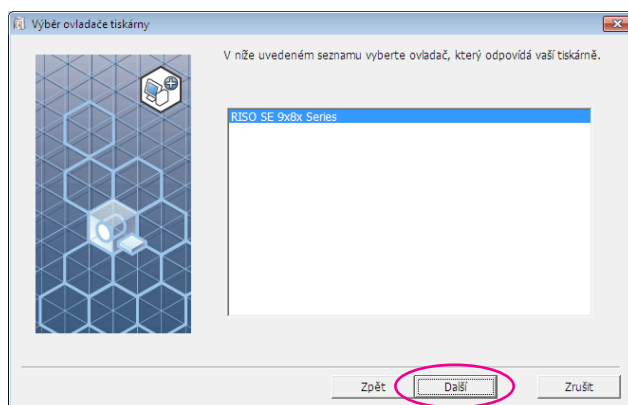


5**Klikněte na tlačítko [Další].**

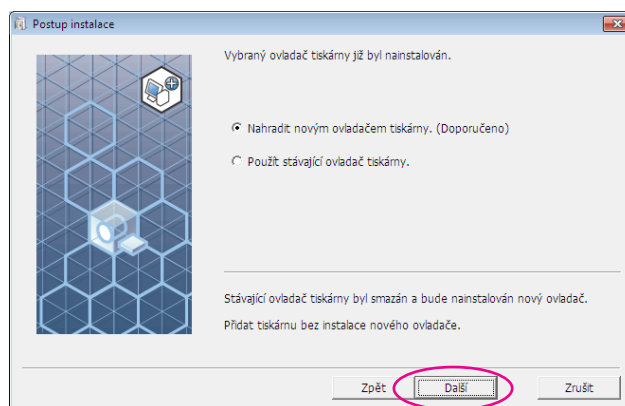
Pro systém Windows 8/Windows 8.1/Windows 10, postupujte podle kroku [25](#) (str. 19).

Zobrazí se dialogové okno [Nastavení portu USB].

**6****Zapněte tiskárnu RISO.****7****Připojte počítač k tiskárně RISO pomocí kabelu USB (vysokorychlostní USB, max. 3 m).**

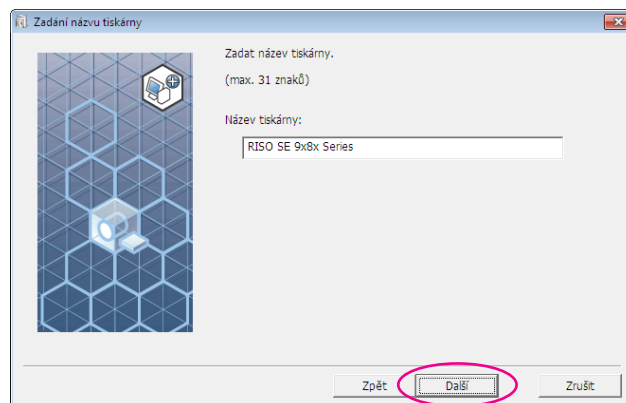
8**Zvolte název tiskárny, kterou jste právě připojili.****9****Klikněte na tlačítko [Další].**

Poznámka Pokud je zvolený Ovladač Tiskárny již nainstalovaný, zobrazí se dialog [Postup instalace]. Klikněte na tlačítko [Další].

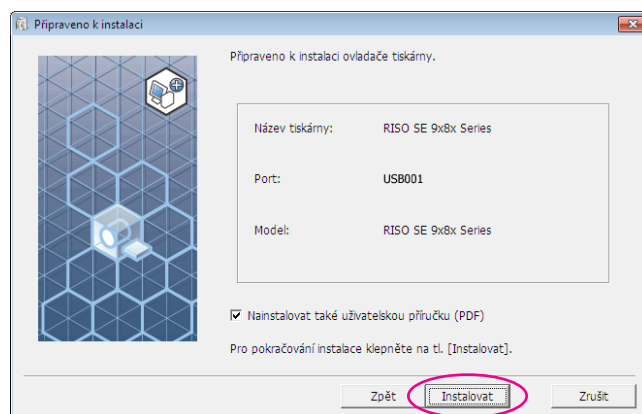


10**Klikněte na tlačítko [Další].**

Můžete také změnit název tiskárny.

**11****Klikněte na tlačítko [Instalovat].**

Pokud zaškrtnete možnost [Nainstalovat také uživatelskou příručku (PDF)], nainstaluje se také uživatelská příručka (PDF).

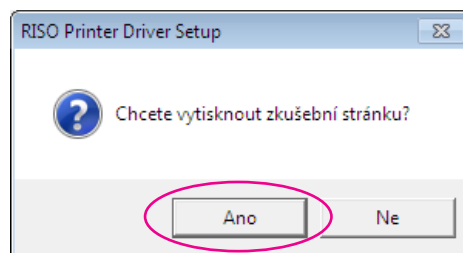


Poznámka Pokud se zobrazí dialogové okno [Kontrola schválení loga Windows] nebo [Zabezpečení systému Windows], pokračujte v instalaci.

12**Zobrazí se zpráva [Chcete vytisknout zkušební stránku?], poté klikněte na možnost [Ano].**

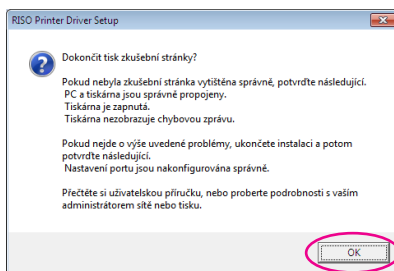
Předtím do tiskárny vložte papír formátu A4/Letter.

Poznámka Papír vložte kratší stranou napřed.



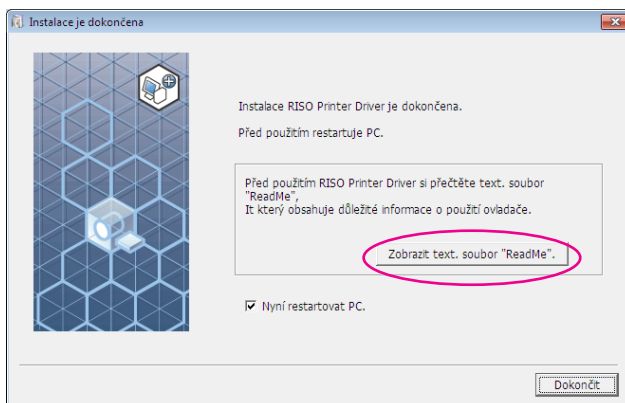
13

Zkontrolujte, zda byla zkušební stránka správně vytisknuta a klikněte na tlačítko [OK].

**14**

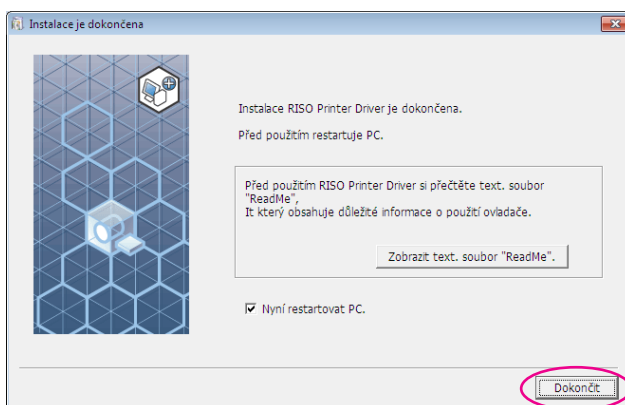
Klikněte na možnost [Zobrazit text. soubor "ReadMe".].

Otevře se textový soubor ReadMe. Přečtěte si pečlivě všechny pokyny a poznámky, které obsahuje.

**15**

Klikněte na tlačítko [Dokončit].

Před použitím ovladače tiskárny je nutné počítač restartovat. Pokud jste zaškrtnuli možnost [Nyní restartovat PC.], počítač se vypne a restartuje, jakmile kliknete na tlačítko [Dokončit].



Poznámka Pokud se zobrazí [Nalezen nový hardware], klikněte na možnost [Zrušit].

16

Poté vyjměte disk CD [RISO Printer Driver] z jednotky CD-ROM počítače.

DŮLEŽITÉ!

Disk CD uchovejte.

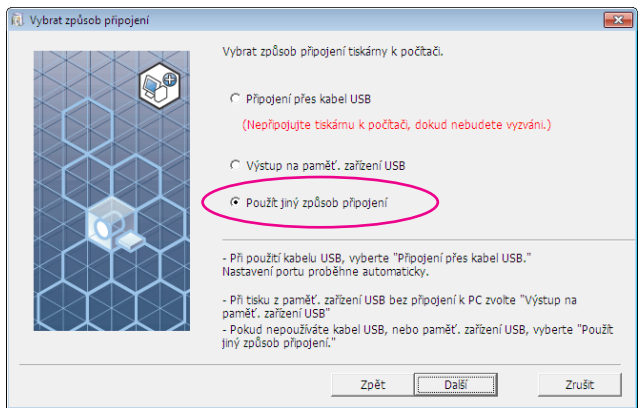
Instalace ovladače tiskárny byla ukončena.

Pokud jste uživateli systémů Windows Vista(64bitový)/Windows 7(64bitový), průběžně přepojte zařízení USB ([str. 24](#)).

Pro systémy Windows Vista(64bitový) nebo Windows 7(64bitový)

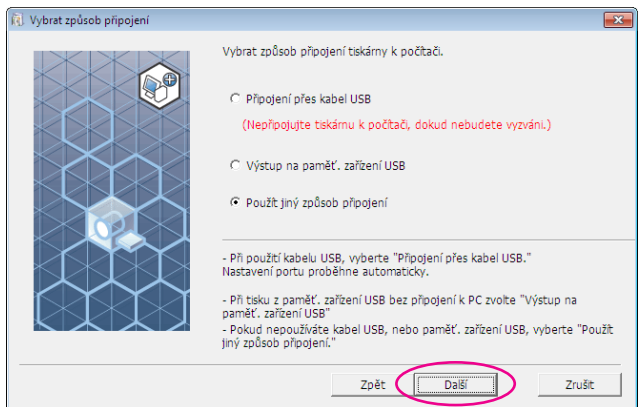
17

Zvolte možnost [Použít jiný způsob připojení].



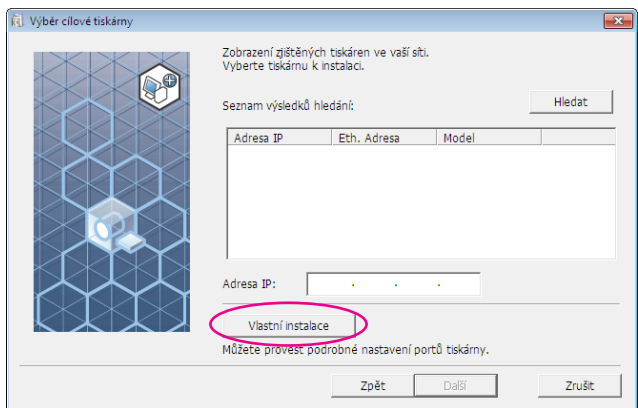
18

Klikněte na tlačítko [Další].



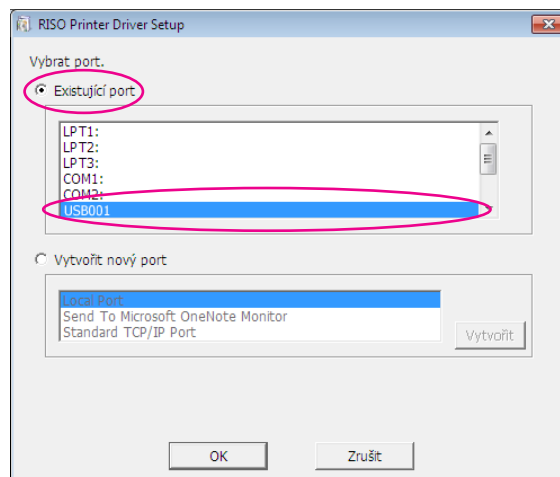
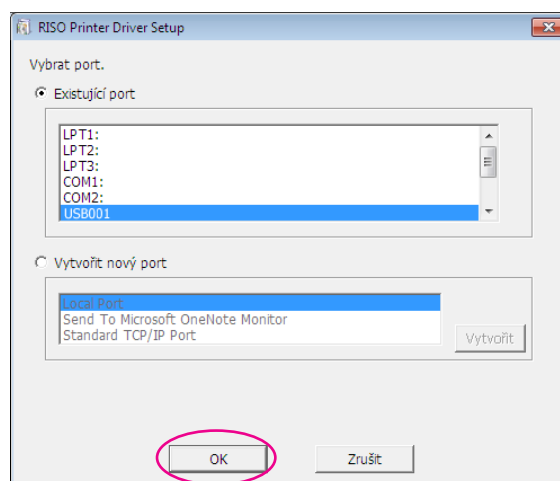
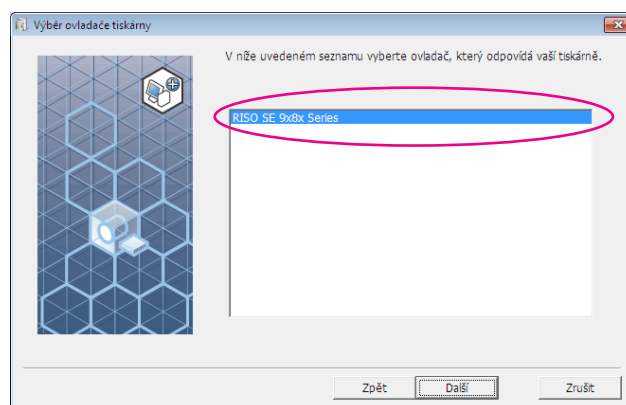
19

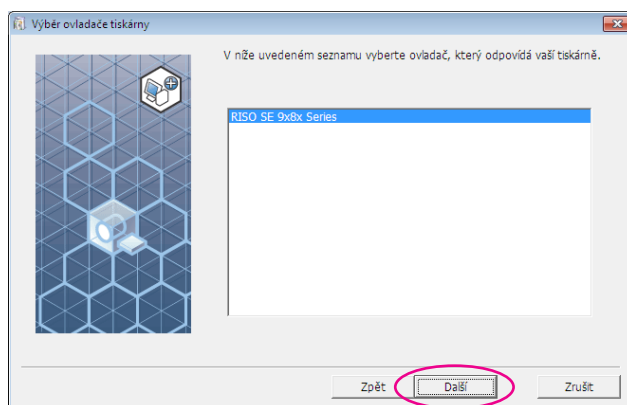
Klikněte na tlačítko [Vlastní instalace].



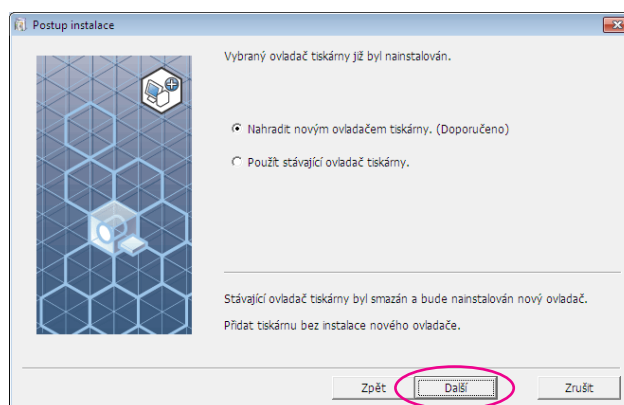
20**Zvolte si USB port.**

Zvolte [Existující port], následně [USB***].

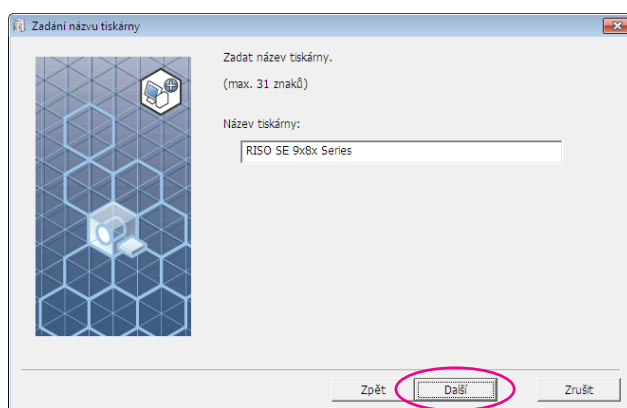
**21****Klikněte na tlačítko [OK].****22****Zvolte název tiskárny, kterou chcete použít.**

23**Klikněte na tlačítko [Další].**

Poznámka Pokud je zvolený ovladač tiskárny již nainstalovaný, zobrazí se dialogové okno [Postup instalace]. Klikněte na tlačítko [Další].

**24****Klikněte na tlačítko [Další].**

Můžete také změnit název tiskárny.

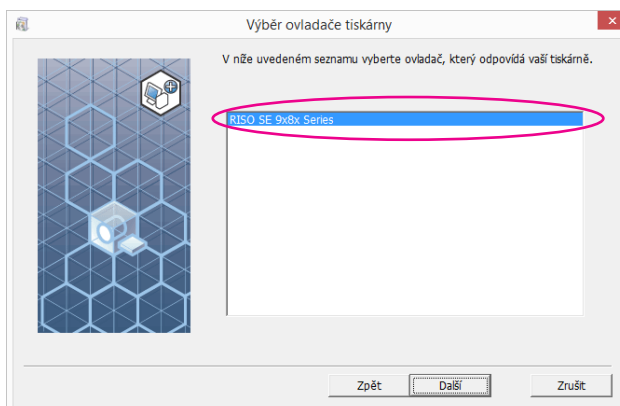


Jděte zpátky na krok **11** (str. 13).

Pro systém Windows 8/Windows 8.1/Windows 10

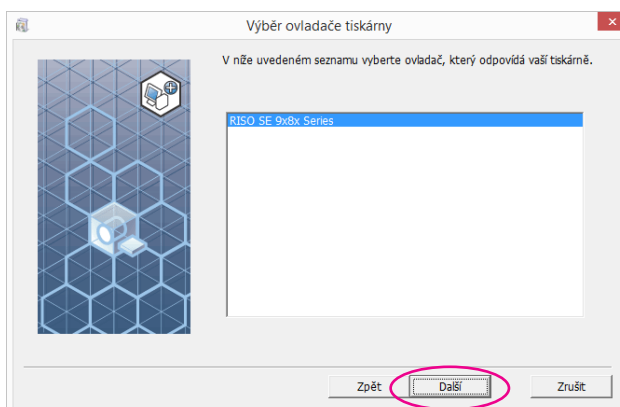
25

Zvolte název tiskárny, kterou jste právě připojili.



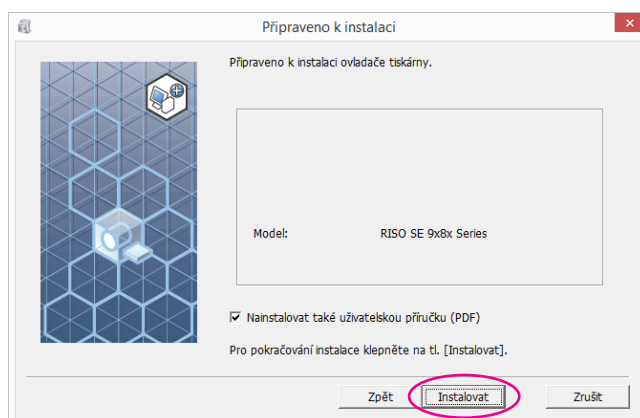
26

Klikněte na tlačítko [Další].



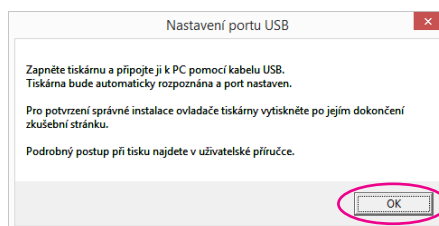
27**Klikněte na tlačítko [Instalovat].**

Pokud zaškrtnete možnost [Nainstalovat také uživatelskou příručku (PDF)], nainstaluje se také uživatelská příručka (PDF).



Poznámka Pokud se zobrazí dialogové okno [Zabezpečení systému Windows], pokračujte v instalaci.

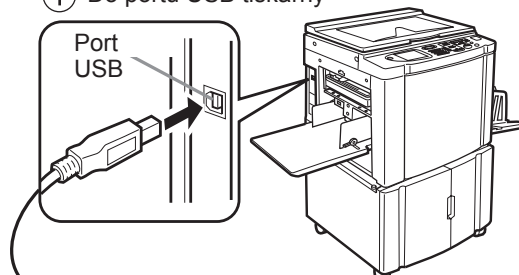
Zobrazí se dialogové okno [Nastavení portu USB].

28**Klikněte na tlačítko [OK].****29****Zapněte tiskárnu RISO.**

30

Připojte počítač k tiskárně RISO pomocí kabelu USB (vysokorychlostní USB, max. 3 m).

① Do portu USB tiskárny

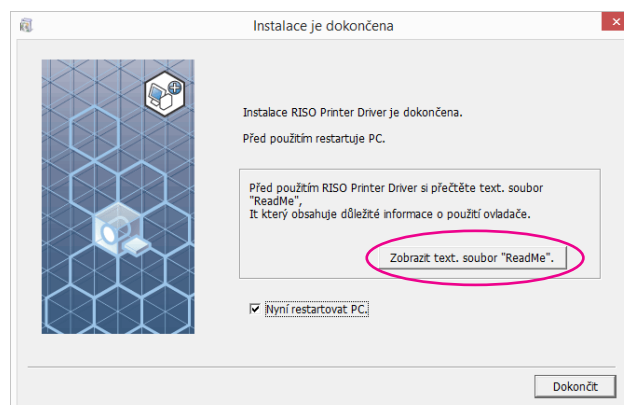


② Do portu USB počítače

**31**

Klikněte na možnost [Zobrazit text. soubor "ReadMe".].

Otevře se textový soubor ReadMe. Přečtete si pečlivě všechny pokyny a poznámky, které obsahuje.



32**Klikněte na tlačítko [Dokončit].**

Před použitím ovladače tiskárny je nutné počítač restartovat. Pokud jste zaškrtnuli možnost [Nyní restartovat PC.], počítač se vypne a restartuje, jakmile kliknete na tlačítko [Dokončit].

**33****Otevřete tiskovou složku.**

Otevřete obrazovku „Aplikace“ a klikněte na ikonu [Ovládací panel]-[Hardware a Zvuk]-[Zařízení a tiskárny].

34**Otevřete vlastnosti tiskárny, pro kterou byl (Ovladač Tiskárny) nainstalován.**

Klikněte pravým tlačítkem myši na ikonu tiskárny a v zobrazeném seznamu vyberte [Vlastnosti tiskárny].

35**Klikněte na možnost [Tisknout zkušební stránku].****36****Jakmile se zobrazí zpráva, vyčkejte pár sekund a klikněte na tlačítko [Zavřít].****37****Poté vyjměte disk CD [RISO Printer Driver] z jednotky CD-ROM počítače.****DŮLEŽITÉ!**

Disk CD uchovejte.

Instalace ovladače tiskárny byla ukončena.

Vytvoření USB portu

Chcete-li nainstalovat ovladač tiskárny v systému Windows Vista(64bitový) nebo Windows 7(64bitový) pomocí USB kabelu, je zapotřebí vytvořit USB Port a přepojit zařízení USB.

DŮLEŽITÉ!

Vytvořte USB port před instalací ovladače tiskárny.

1 Zapněte napájení tiskárny a připojte k ní kabel USB.

2 Zapněte počítač.

3 Kabel USB připojte k počítači.

USB port je vytvořen automaticky. Podívejte se na USB port v kroku **4** a dál.

DŮLEŽITÉ!

Ujistěte se, že se objeví zpráva „Software ovladače zařízení nebyl úspěšně nainstalován“. Tato zpráva se zobrazí v dialogovém okně v systému Windows Vista a na hlavním panelu v systému Windows 7.

Poznámka Pokud se v systému Windows Vista objeví oznam „Průvodce nově rozpoznaným hardwarem“, zvolte možnost „Ne, nyní ne“.

4 Otevřete [Tiskový server-vlastnosti].

Pro systém Windows Vista:

- ① K otevření složky [Tiskárny], klikněte na ikonu [Start]-[Ovládací panely]-[Hardware a zvuk] a [Tiskárny].
- ② Pro zobrazení nabídky klikněte pravým tlačítkem myši na prázdné místo ve složce a vyberte možnosti [Spustit jako správce]-[Vlastnosti serveru].

Pro systém Windows 7:

- ① Složku [Zařízení a tiskárny] otevřete kliknutím na ikonu [Start]-[Ovládací panely]-[Hardware a zvuk] a [Zařízení a tiskárny].
- ② Klikněte na existující tiskárnu a klikněte na možnost [Vlastnosti tiskového serveru] v horní části okna.

5 Otevřete kartu [Porty] a ujistěte se, že [USB ***] port je umístěn v [Porty na tomto serveru].

Zaznamenejte si název tohoto portu, protože ho budete potřebovat pro instalaci ovladače tiskárny.

6 Odpojte kabel USB od svého počítače.

Připojení Zařízení USB

DŮLEŽITÉ!

Připojte zařízení USB po instalaci ovladače tiskárny.

1

Připojte počítač k tiskárně pomocí kabelu USB.

USB zařízení je automaticky spojeno s počítačem. Podívejte se na výsledek připojení zařízení USB v kroku **2** a dál.

2

Aktivujte [Správce zařízení].

Klikněte na ikonu [Start]-[Ovládací panely]-[Hardware a Zvuk]-[Správce zařízení].

3

V nabídce klikněte na možnost [Zobrazit] a zaškrtnete položku [Zobrazit skrytá zařízení].

4

Klikněte v seznamu na možnost [Tiskárny] a zkontrolujte, jestli je nově instalovaná tiskárna registrovaná.

5

Zvolte možnost [Zařízení a tiskárny] a zkontrolujte, jestli je nově instalovaná tiskárna je registrovaná.

■ Sítové připojení

Připojení k počítači

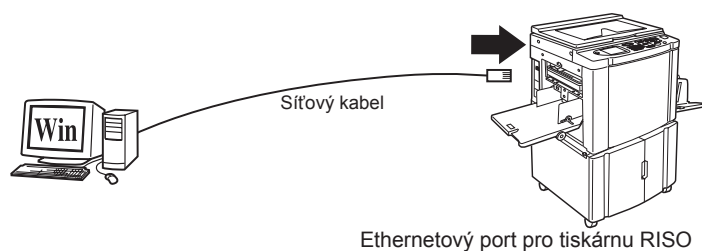
Volitelná karta síťového rozhraní RISO Network Card je nutná v případě připojení počítače k tiskárně RISO prostřednictvím sítě a použití tiskárny jako síťové tiskárny.

Napřed připojte tiskárnu RISO k síti a nakonfigurujte síťové nastavení tiskárny (kromě IP adresy). Podrobnosti naleznete v uživatelské příručce síťové karty RISO (je na disku CD se softwarem síťové karty RISO). Použijte komerčně dostupný ethernetový kabel (10BASE-T nebo 100BASE-TX) odpovídající vašemu síťovému prostředí.

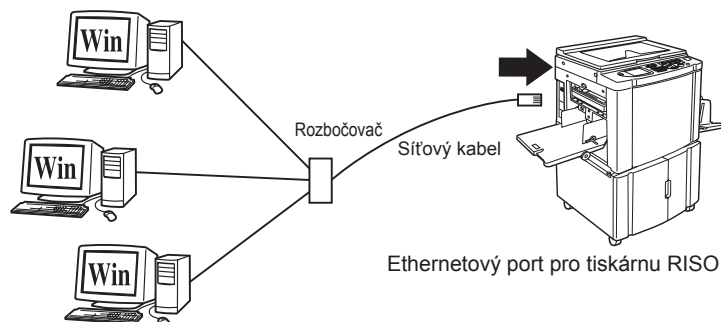
DŮLEŽITÉ!

Použijte ethernetový kabel specifikovaný pro kategorii 5 a vyšší.

■ Pokud je vaše tiskárna RISO připojená k jednomu počítači



■ Pokud je tiskárna RISO připojená k síti



Instalace ovladače tiskárny

Tato kapitola popisuje, jak nainstalovat ovladač tiskárny, pokud je váš počítač propojený s tiskárnou RISO prostřednictvím sítě. (Informace o postupu pro ruční instalaci naleznete na [str. 80](#).)

DŮLEŽITÉ!

- K instalaci programu ovladače tiskárny do počítače je nutné vlastnit oprávnění správce.
- Tento ovladač tiskárny nepodporuje serverové operační systémy ani sdílení tiskárny.

1

Vložte disk CD [RISO Printer Driver] do jednotky CD-ROM počítače.

Spustí se instalační program. Pokud se instalační program nespustí, dvojitě klikněte na soubor [Setup(.exe)] v níže uvedené složce.

Pro Windows (32bitový):

(CD-ROM): [Windows 32-bit] složce

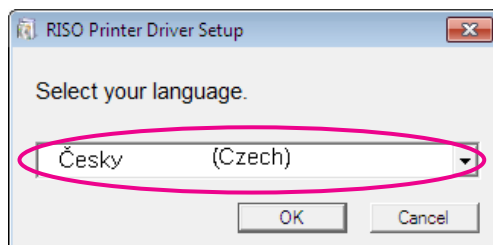
Pro Windows (64bitový):

(CD-ROM): [Windows 64-bit] složce

Poznámka Pokud se zobrazí dialogové okno [Ovládání uživatelského účtu], klikněte na možnost [Ano] nebo [Povolit] (Pro systémy Windows Vista).

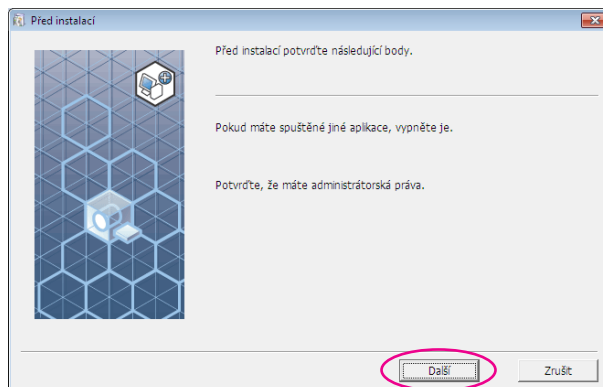
2

Z rozbalovacího seznamu zvolte vámi požadovaný jazyk, poté klikněte na tlačítko [OK].

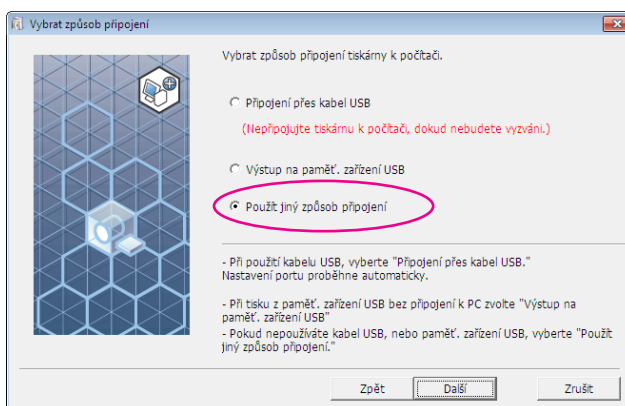


3

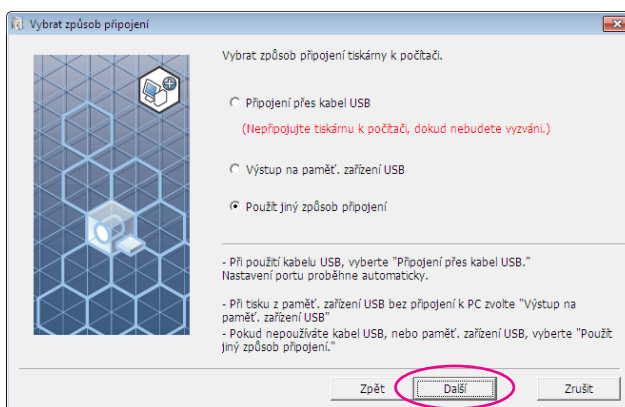
Klikněte na tlačítko [Další].



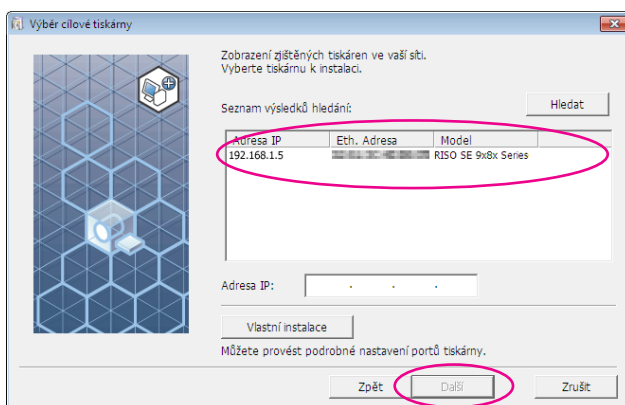
4

Zvolte možnost [Použít jiný způsob připojení].

5

Klikněte na tlačítko [Další].

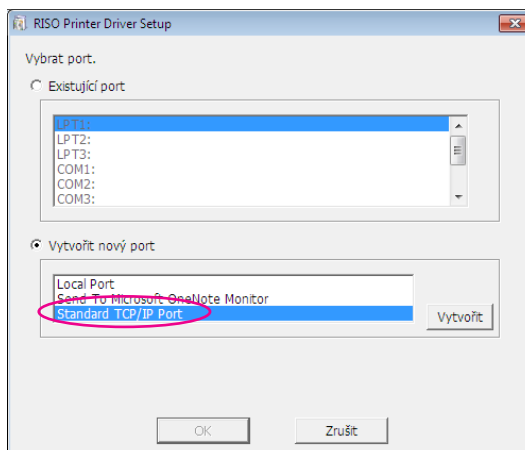
6

Zvolte tiskárnu a klikněte na tlačítko [Další].

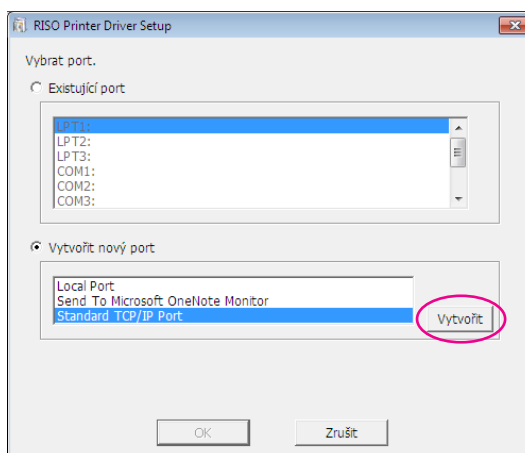
- Poznámka**
- IP adresu můžete zadat také ručně.
 - Pokud případně zvolíte systém přenosu nebo port, klikněte na možnost [Vlastní instalace] a zvolte již existující port nebo vytvořte nový.

Následující postup uvádí, jak vytvořit standardní TCP/IP port.

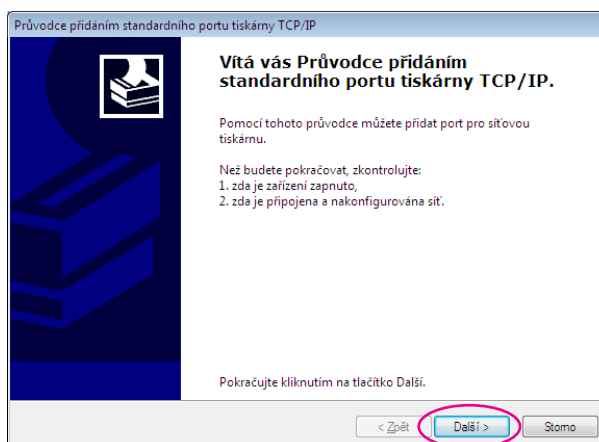
1) Zvolte možnost [Vytvořit nový port] a poté [Standard TCP/IP Port].



2) Klikněte na možnost [Vytvořit].
Zobrazí se dialogové okno [Průvodce přidáním standardního portu tiskárny TCP/IP].



3) Klikněte na tlačítko [Další].



- 4) Zadejte IP adresu své tiskárny.
Název portu se vloží automaticky.

Průvodce přidáním standardního portu tiskárny TCP/IP

Přidat port
Pro které zařízení chcete přidat port?

Zadejte název tiskárny nebo IP adresu a název portu pro vyžadované zařízení.

Název či IP adresa tiskárny: 192.168.1.5

Název portu: IP 192.168.1.5

< Zpět Další > Storno

- 5) Klikněte na tlačítko [Další].

Průvodce přidáním standardního portu tiskárny TCP/IP

Přidat port
Pro které zařízení chcete přidat port?

Zadejte název tiskárny nebo IP adresu a název portu pro vyžadované zařízení.

Název či IP adresa tiskárny: 192.168.1.5

Název portu: IP 192.168.1.5

< Zpět Další > Storno

- 6) Zvolte možnost [Vlastní] a klikněte na položku [Nastavení].

Průvodce přidáním standardního portu tiskárny TCP/IP

Jsou vyžadovány dodatečné informace o portu.
Zařízení se nepodařilo identifikovat.

Zařízení nebylo v síti nalezeno. Ujistěte se, zda:

1. Zařízení je zapnuto.
2. Síť je připojena.
3. Zařízení je správně nakonfigurováno.
4. Adresa uvedená na předchozí stránce je správná.

Pokud se domníváte, že adresa není správná, klikněte na tlačítko Zpět a vraťte se na předchozí stránku. Opravte adresu a spusťte nové prohledání sítě. Jste-li si jisti, že je adresa správná, vyberte z níže uvedeného seznamu typ zařízení.

Typ zařízení: Generic Network Card

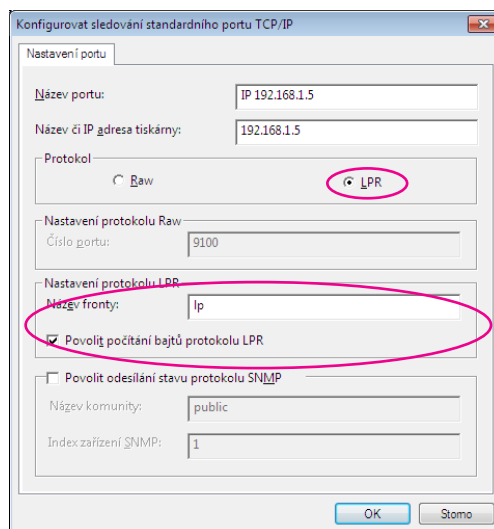
Standardní

Vlastní

Nastavení...

< Zpět Další > Storno

7) V rámečku [Protokol] zvolte [LPR], v rámečku [Nastavení protokolu LPR] zadejte do řádku [Název fronty] „lp“ a zaškrtněte možnost [Povolit počítání bajtů protokolu LPR].

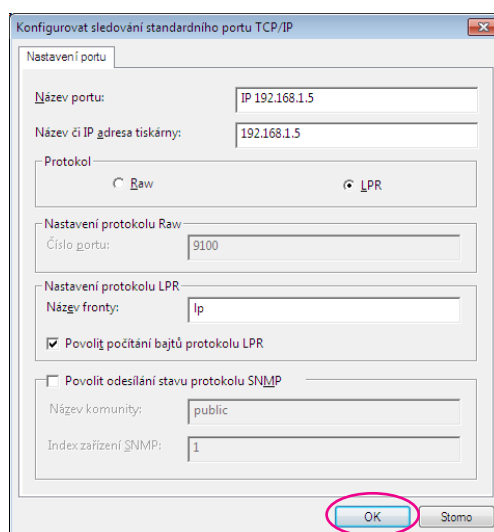


Poznámka Tento instalační postup předpokládá připojení tiskárny RISO k síti pomocí jednoúčelové karty síťového rozhraní RISO Network Card (volitelný doplněk). Pro připojení ke komerčnímu tiskovému serveru apod. na síti vyhledejte pokyny v uživatelské příručce výrobce. Po přidání funkce LPR je nutné restartovat počítač. Proto si před realizací tohoto postupu řádně uložte důležitá data ve svém počítači. Postupujte podle uživatelské příručky pro systémy Windows OS nebo podle pokynů Nápovědy.

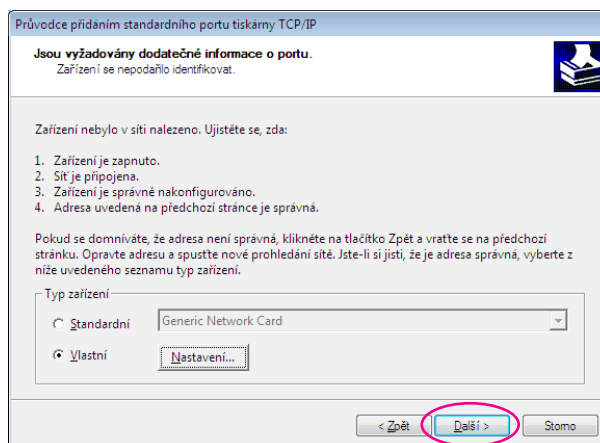
DŮLEŽITÉ!

Pokud nezvolíte možnost [Povolit počítání bajtů protokolu LPR], nemusí se tisknout správně obrázky.

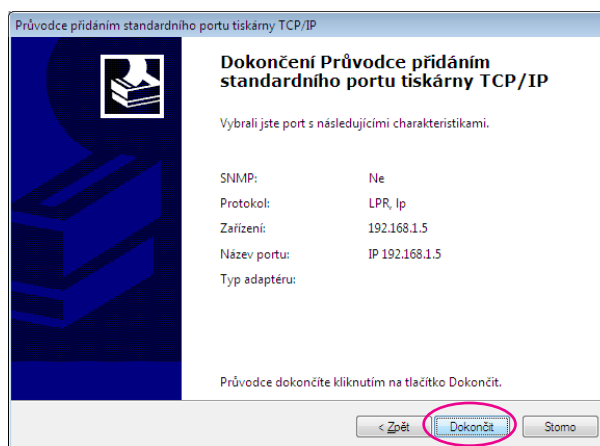
8) Klikněte na tlačítko [OK].



9) Klikněte na tlačítko [Další].

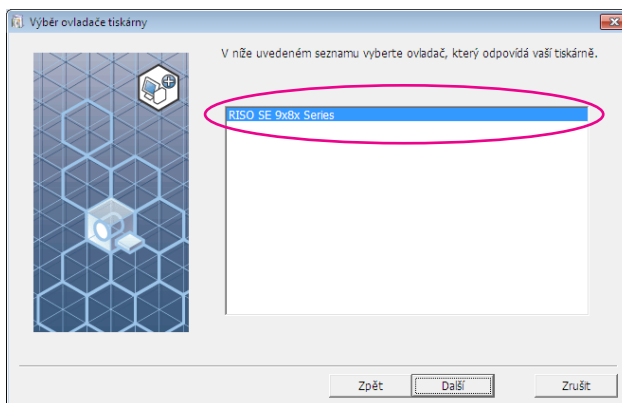


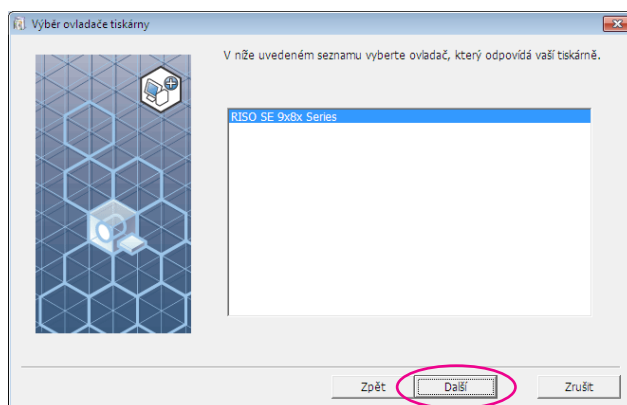
10) Klikněte na tlačítko [Dokončit].



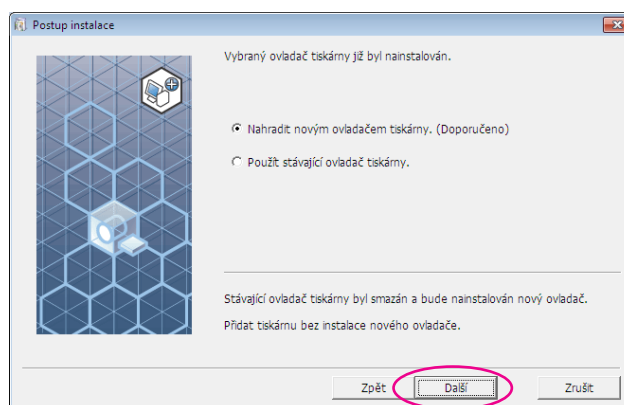
7

Zvolte název tiskárny, kterou chcete použít.

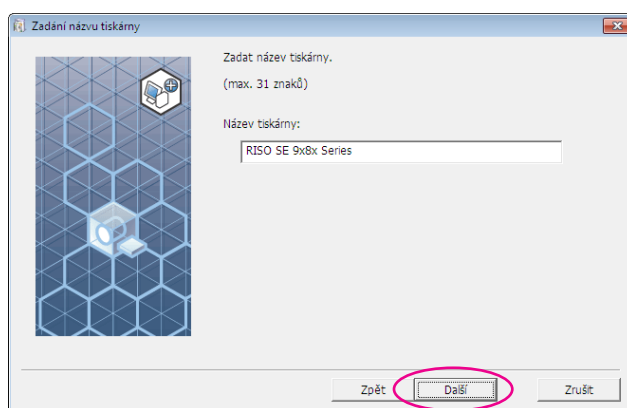


8**Klikněte na tlačítko [Další].**

Poznámka Pokud je zvolený ovladač tiskárny již nainstalovaný, zobrazí se dialogové okno [Postup instalace]. Klikněte na tlačítko [Další].

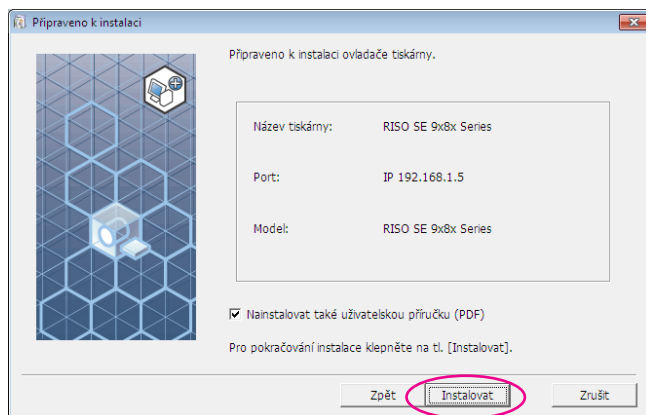
**9****Klikněte na tlačítko [Další].**

Můžete také změnit název tiskárny.



10**Klikněte na tlačítko [Instalovat].**

Pokud zaškrtnete možnost [Nainstalovat také uživatelskou příručku (PDF)], nainstaluje se také uživatelská příručka (PDF).

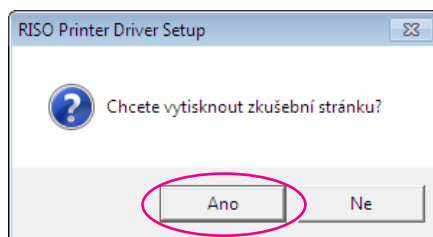
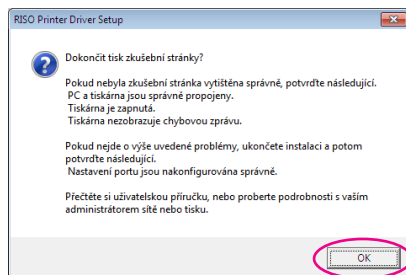


Poznámka Pokud se zobrazí dialogové okno [Kontrola schválení loga Windows] nebo [Zabezpečení systému Windows], pokračujte v instalaci.

11**Zobrazí se zpráva [Chcete vytisknout zkušební stránku?], poté klikněte na možnost [Ano].**

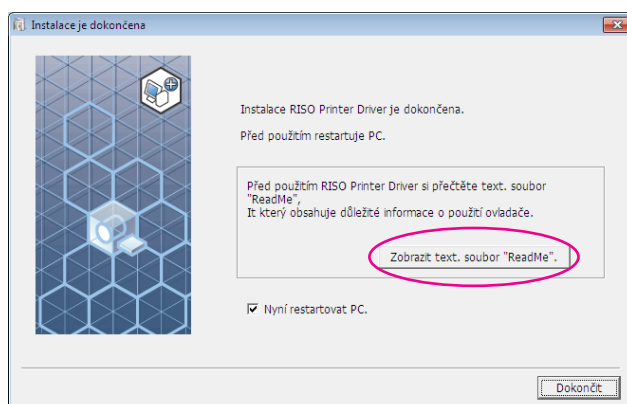
Předtím do tiskárny vložte papír formátu A4/Letter.

Poznámka Papír vložte kratší stranou napřed.

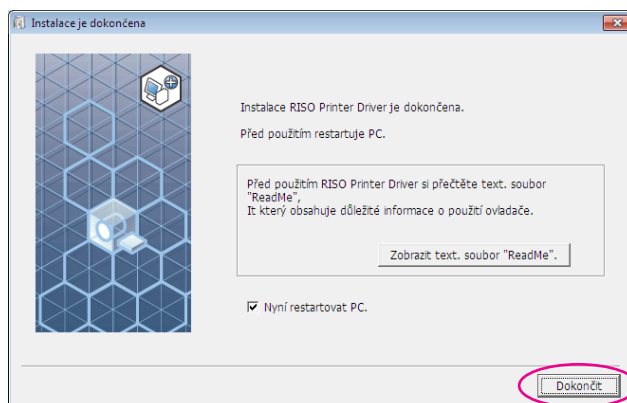
**12****Zkontrolujte, zda byla zkušební stránka správně vytisknuta a klikněte na tlačítko [OK].**

13**Klikněte na možnost [Zobrazit text. soubor "ReadMe"].**

Otevře se textový soubor ReadMe. Přečtěte si pečlivě všechny pokyny a poznámky, které obsahuje.

**14****Klikněte na tlačítko [Dokončit].**

Před použitím ovladače tiskárny je nutné počítač restartovat. Pokud jste zaškrtnuli možnost [Nyní restartovat PC.], počítač se vypne a restartuje, jakmile kliknete na tlačítko [Dokončit].

**15****Poté vyjměte disk CD [RISO Printer Driver] z jednotky CD-ROM počítače.****DŮLEŽITÉ!**

Disk CD uchovejte.

■ Výstup paměť. zařízení USB

Informace o paměťovém zařízení USB

- Použijte paměť. zařízení USB kompatibilní s třídou velkokapacitních paměťových zařízení. V závislosti na typu paměť. zařízení USB nemusí ovladač tiskárny fungovat správně.
- Při zapojování nebo odpojování zapojte a odpojte paměť. zařízení USB pomalu a správným způsobem.
- Pokud se paměť. zařízení USB přirozeně nebo náhodně poškodí, nelze garantovat data uložená na paměť. zařízení USB. Doporučujeme zálohovat důležitá data v počítači, ve kterém byla vytvořena.

Instalace ovladače USB flash-via-Printer Driver

Obsahem této kapitoly je postup instalace ovladače tiskárny USB flash-via-Printer Driver v případě použití paměť. zařízení USB.

(Informace o postupu pro ruční instalaci naleznete na [str. 80](#).)

DŮLEŽITÉ!

- K instalaci programu ovladače tiskárny do počítače je nutné vlastnit oprávnění správce.
- Tento ovladač tiskárny nepodporuje serverové operační systémy ani sdílení tiskárny.

1

Vložte disk CD [RISO Printer Driver] do jednotky CD-ROM počítače.

Spustí se instalační program. Pokud se instalační program nespustí, dvojitě klikněte na soubor [Setup(.exe)] v níže uvedené složce.

Pro Windows (32bitový):

(CD-ROM): [Windows 32-bit] složce

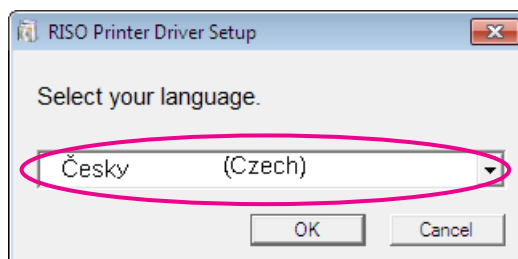
Pro Windows (64bitový):

(CD-ROM): [Windows 64-bit] složce

Poznámka Pokud se zobrazí dialogové okno [Ovládání uživatelského účtu], klikněte na možnost [Ano] nebo [Povolit] (Pro systémy Windows Vista).

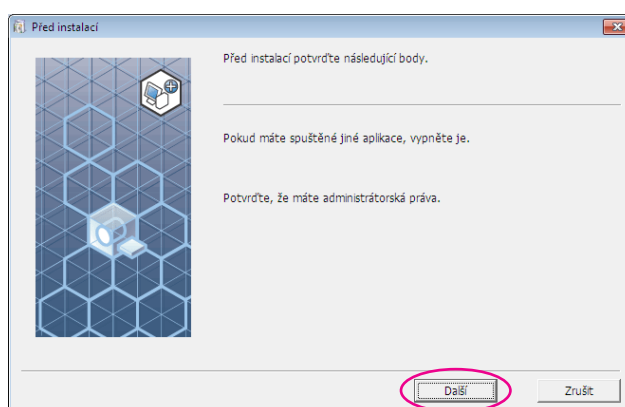
2

Z rozbalovacího seznamu zvolte vámi požadovaný jazyk, poté klikněte na tlačítko [OK].



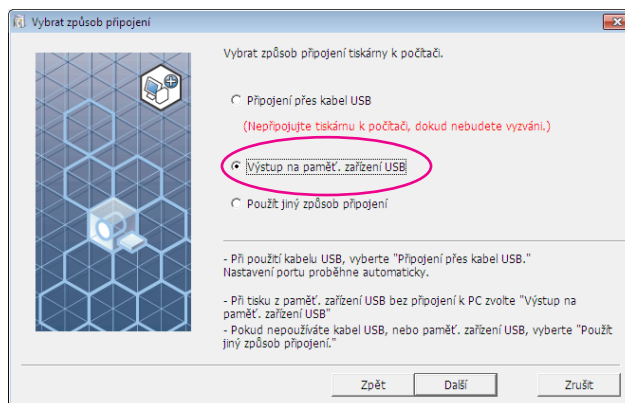
3

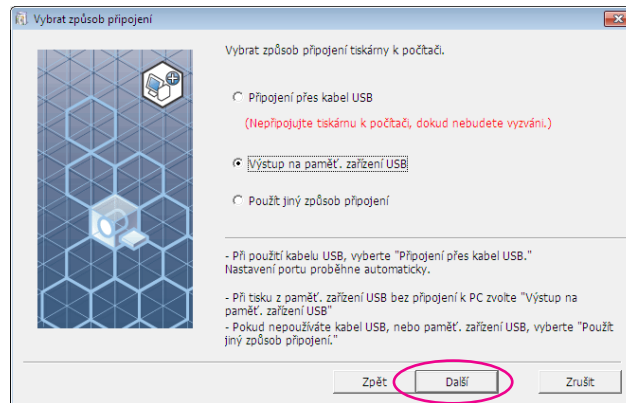
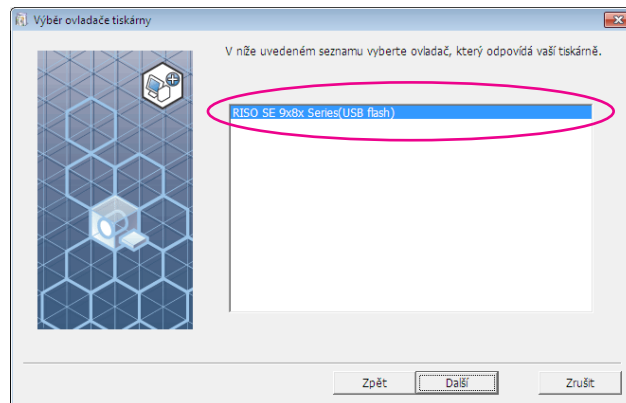
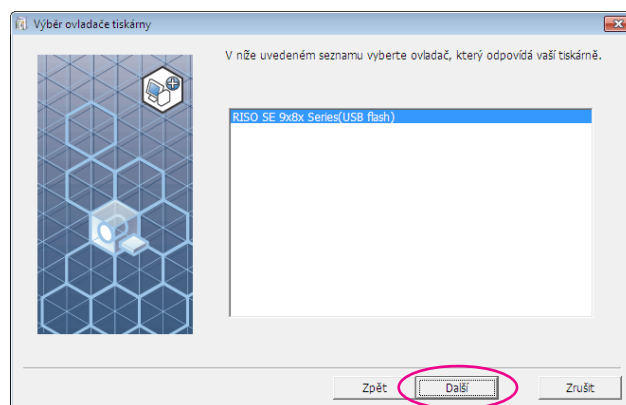
Klikněte na tlačítko [Další].



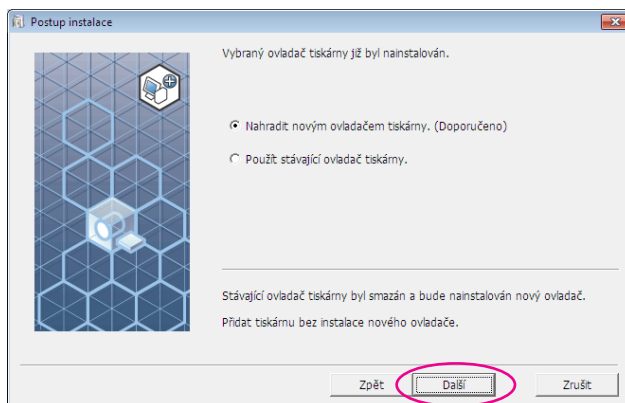
4

Zvolte možnost [Výstup na paměť. zařízení USB].



5**Klikněte na tlačítko [Další].****6****Zvolte název tiskárny, který končí slovy „USB flash“.****7****Klikněte na tlačítko [Další].**

Poznámka Pokud je zvolený ovladač tiskárny již nainstalovaný, zobrazí se dialogové okno [Postup instalace], klikněte na tlačítko [Další].

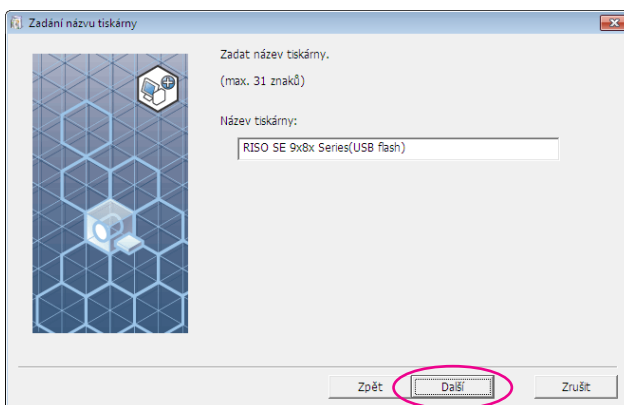


8

Klikněte na tlačítko [Další].

Můžete také změnit název tiskárny.

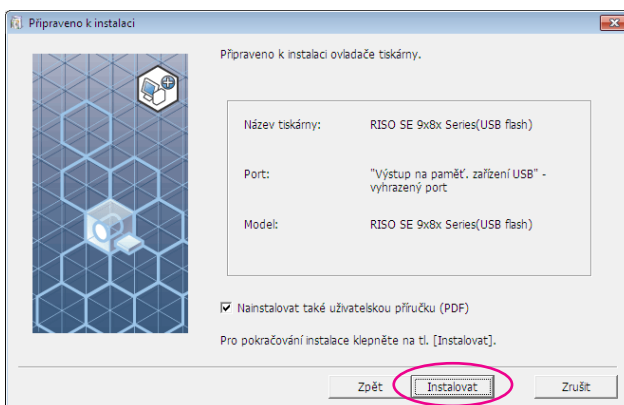
Poznámka V případě změny názvu tiskárny doporučujeme USB flash nechat v názvu.



9

Klikněte na tlačítko [Instalovat].

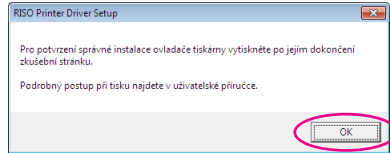
Pokud zaškrtnete možnost [Nainstalovat také uživatelskou příručku (PDF)], nainstaluje se také uživatelská příručka (PDF).



Poznámka Pokud se zobrazí dialogové okno [Kontrola schválení loga Windows] nebo [Zabezpečení systému Windows], pokračujte v instalaci.

10

Zobrazí se následující zpráva, klikněte na tlačítko [OK].

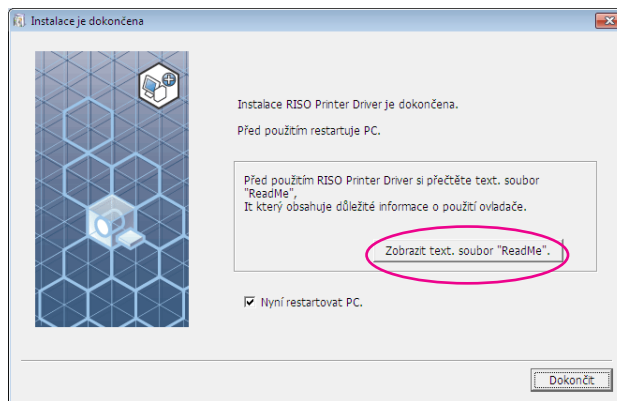


Poznámka Informace o výstupu zkušební stránky z paměť. zařízení USB naleznete v části Vytvořit složku a Tisk zkušební stránky.

11

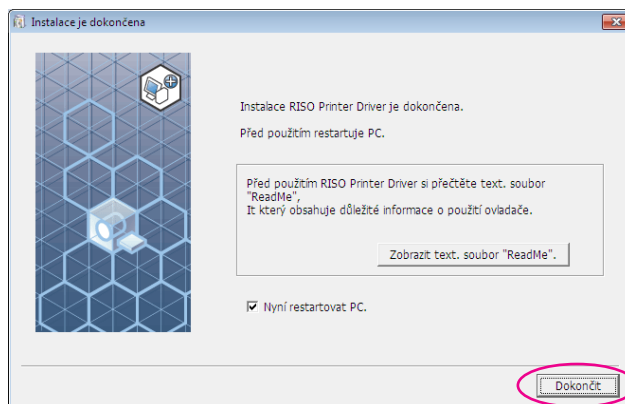
Klikněte na možnost [Zobrazit text. soubor "ReadMe"].

Otevře se textový soubor ReadMe. Přečtěte si pečlivě všechny pokyny a poznámky, které obsahuje.

**12**

Klikněte na tlačítko [Dokončit].

Před použitím ovladače tiskárny je nutné počítač restartovat. Pokud jste zaškrtnuli možnost [Nyní restartovat PC.], počítač se vypne a restartuje, jakmile kliknete na tlačítko [Dokončit].



13

Poté vyjměte disk CD [RISO Printer Driver] z jednotky CD-ROM počítače.

DŮLEŽITÉ!

Disk CD uchovejte.

Instalace ovladače tiskárny je nyní dokončena.

Průběžně vytvořte vyhrazenou složku v paměť. zařízení USB. ([str. 41](#))

Vytvoření složky

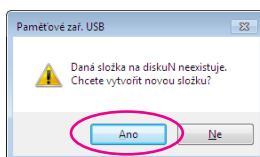
Obsahem této části je postup pro vytvoření složky v paměť. zařízení USB.

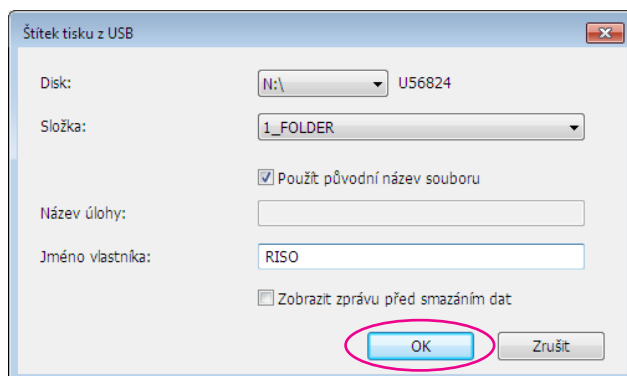
DŮLEŽITÉ!

V případě tisku z paměť. zařízení USB je nutné v paměť. zařízení USB vytvořit jednoúčelovou složku. Tisk není realizovatelný z paměť. zařízení USB, pro které jste nevytvořili složku.

Poznámka Místo následujícího postupu můžete složku vytvořit zapojením paměť. zařízení USB do tiskárny.

- 1** Paměť. zařízení USB zapojte do počítače.
- 2** Otevřete dialogové okno [Tisk].
V počítači otevřete původní data, která chcete tisknout, a v nabídce [Soubor] zvolte možnost [Tisk].
- 3** Zvolte tiskárnu, pro kterou byl nainstalován ovladač tiskárny.
Je nutné zvolit ovladač USB flash-via-Printer Driver.
- 4** Klikněte na možnost [Vlastnosti].
- 5** Zkontrolujte, že jste v nabídce [Výstup] zvolili možnost [USB tisk], a klikněte na položku [Podrobnosti].
- 6** Jakmile se zobrazí zpráva, klikněte na možnost [Ano].
V paměť. zařízení USB se nyní vytvořila složka.



7**Klikněte na tlačítko [OK].**

Nyní vytiskněte zkušební stránku.

DŮLEŽITÉ!

Pokud chcete změnit názvy složek v paměť. zařízení USB nebo přesunout původní data, použijte manažera tisku RISO USB PRINT MANAGER. Podrobnosti naleznete v uživatelské příručce pomocného softwaru RISO.

Tisk zkušební stránky

Tato kapitola uvádí postup tisku zkušební stránky pomocí ovladače USB flash-via-Printer Driver.

DŮLEŽITÉ!

Použijte paměť. zařízení USB, pro které jste předtím vytvořili složku (str. 41).

1**Otevřete tiskovou složku.****Pro systém Windows XP:**

V nabídce [Start] zvolte možnost [Tiskárny a faxy] a otevřete složku [Tiskárny a faxy].

Pro systém Windows Vista:

V nabídce [Start] klikněte na ikonu [Ovládací panel]-[Hardware a zvuk]-[Tiskárny] a otevřete složku [Tiskárny].

Pro systém Windows 7:

V nabídce [Start] klikněte na ikonu [Ovládací panel]-[Hardware a zvuk]-[Zařízení a tiskárny] a otevřete složku [Zařízení a tiskárny].

Pro systém Windows 8/Windows 8.1:

Otevřete obrazovku „Aplikace“ a klikněte na ikonu [Ovládací panel]-[Hardware a Zvuk]-[Zařízení a tiskárny] a otevřete složku [Zařízení a tiskárny].

Pro systém Windows 10:

Pravým tlačítkem myši klikněte na ikonu [Start] a klikněte na [Ovládací panel]-[Hardware a zvuk]-[Zařízení a tiskárny] a otevřete složku [Zařízení a tiskárny].

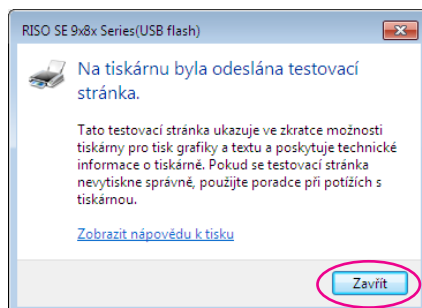
2**Otevřete vlastnosti tiskárny, pro kterou jste nainstalovali ovladač USB flash-via-Printer Driver.**

Pravým tlačítkem myši klikněte na tiskárnu (USB flash) a v zobrazené nabídce zvolte možnost [Vlastnosti Tiskárny] nebo [Vlastnosti] (pro Windows XP/Windows Vista) v zobrazené nabídce.

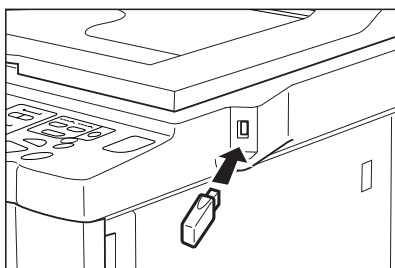
3 Klikněte na možnost [Tisknout zkušební stránku].

4 Jakmile se zobrazí zpráva, vyčkejte pár sekund a klikněte na tlačítko [Zavřít].

Data zkušební stránky se uloží do paměť. zařízení USB.

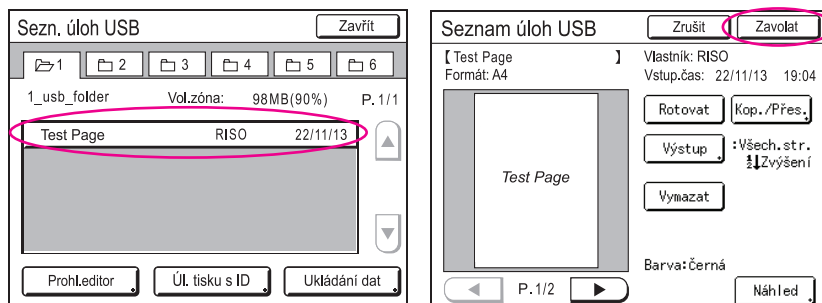


5 Paměť. zařízení USB odpojte od svého počítače a připojte jej k tiskárně.



6 Na dotykovém panelu tiskárny stiskněte možnost [Sezn. úloh USB].

7 Ve složce [1_usb_folder] zvolte možnost [Test Page] a stiskněte tlačítko [Zavolat].



8 Stiskněte tlačítko Start.

Předtím do tiskárny vložte papír formátu A4/Letter.

Vytiskne se zkušební stránka.

Poznámka Papír vložte kratší stranou napřed.

Práce s ovladačem tiskárny

■ Změna konfigurace ovladače tiskárny....	45
■ Odesílání a tisk dat.....	49
■ Nastavení podmínek tisku	53
Karta [Základní].....	54
Karta [Návrh].....	59
Karta [Obrázek].....	63
Karta [Pokročilé].....	66
Karta [Varianta]	70
Karta [O programu]	72
■ Vytvoření souboru ve formátu	
RISORINC	73
Vytvoření souborů RISORINC	
pomocí funkce [Návrh]	75

Změna konfigurace ovladače tiskárny

Chcete-li přizpůsobit použití tiskárny svým potřebám, zaregistrujte přídavná zařízení, často používanou vlastní velikost papíru, barvu tisku a informace o barvách. Pokud konfiguraci ovladače tiskárny nezměníte, nebudete moci při specifikaci podmínek tisku tiskové úlohy zvolit odpovídající možnosti.

Poznámka Níže uvedené obrazovky ovladače tiskárny jsou převzaty z ovladače tiskárny. (Nikoli z ovladače USB flash-via-Printer Driver.)

1

Otevřete složku tisku.

Pro systém Windows XP:

V nabídce [Start] zvolte možnost [Tiskárny a faxy] a otevřete složku [Tiskárny a faxy].

Pro systém Windows Vista:

V nabídce [Start] klikněte na ikonu [Ovládací panel]-[Hardware a zvuk]-[Tiskárny] a otevřete složku [Tiskárny].

Pro systém Windows 7:

V nabídce [Start] klikněte na ikonu [Ovládací panel]-[Hardware a zvuk]-[Zařízení a tiskárny] a otevřete složku [Zařízení a tiskárny].

Pro systém Windows 8/Windows 8.1:

Otevřete obrazovku „Aplikace“ a klikněte na ikonu [Ovládací panel]-[Hardware a Zvuk]-[Zařízení a tiskárny] a otevřete složku [Zařízení a tiskárny].

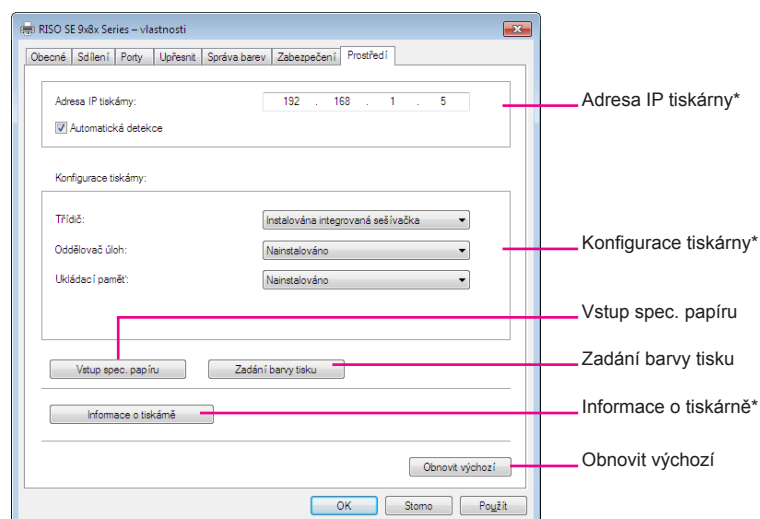
Pro systém Windows 10:

Pravým tlačítkem myši klikněte na ikonu [Start] a klikněte na [Ovládací panel]-[Hardware a zvuk]-[Zařízení a tiskárny] a otevřete složku [Zařízení a tiskárny].

2

V dialogovém okně [Vlastnosti] otevřete kartu [Prostředí].

Pravým tlačítkem myši klikněte ve složce tiskáren na odpovídající ikonu tiskárny RISO a v zobrazené nabídce zvolte [Vlastnosti Tiskárny] nebo [Vlastnosti] (pro systém Windows XP/Windows Vista). Poté v dialogovém okně [Vlastnosti] klikněte na kartu [Prostředí].



3

* V ovladači USB flash-via-Printer Driver se nezobrazují položky [Adresa IP tiskárny], [Ukládací paměť] v částech [Konfigurace tiskárny] a [Informace o tiskárně].

Zaregistrujte volitelné položky podle potřeby.

● Registrace adresy IP (pouze pro síťové připojení)

Abyste získali informace o tiskárně, proveďte nastavení (barva inkoustů a přídatná zařízení).

Adresa IP

Zadejte adresu IP, ke které je připojena tiskárna RISO.

Automatická detekce

Zaškrtnuto : Při každém otevření vlastností tiskárny jsou zjištěny informace o barvách barevného tisku tiskárny, které se následně zobrazí v položce [Štítek barev] ovladače tiskárny.

Abyste mohli tisknout bez nutnosti otevírat vlastnosti tiskárny, jsou informace zjišťovány před tiskem a data jsou tisknuta tiskovou barvou instalovanou v tiskárně dočasně s ohledem na nastavení ovladače tiskárny.

Nezaškrtnuto : Informace o barvách je aktualizována pouze tehdy, když na kartě [Obrázek] kliknete na [Aktualizovat].

● Registrace přídatných zařízení

Pokud máte připojena přídatná zařízení, zvolte možnost [Nainstalováno].

Třidič

Zvolte svůj třidič.

Oddělovač úloh

Pokud je tiskárna RISO vybavena oddělovačem úloh, zvolte možnost [Instalováno].

Ukládací paměť (není k dispozici ovladač USB flash-via-Printer Driver)

Pokud je tiskárna RISO vybavena kartou pro uschovávání dat, zvolte možnost [Installed].

● Registrace vlastní velikosti papíru jako standardní

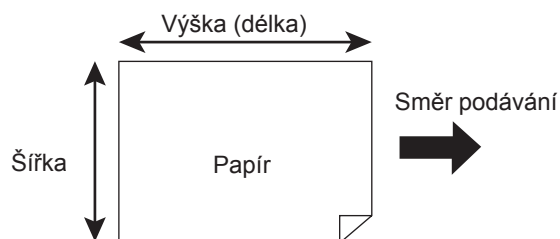
V dialogovém okně [Vstup spec. papíru] můžete zadat vlastní velikost papíru jako standardní (v dialogovém okně [Vlastnosti] na kartě [Prostředí] po kliknutí na položku [Vstup spec. papíru]). Vlastní format papíru mohou být pojmenovány a zobrazeny jako [Originální Velikost] na [Základní] záložce.

1) Dialogové okno [Vstup spec. papíru] otevřete kliknutím na položku [Vstup spec. papíru].

2) Zadejte šířku, délku a název a klikněte na tlačítko [Přidat].

Registrované jméno se zobrazí v dialogovém okně.

- Poznámka**
- Délka názvu je omezena na 30 znaků.
 - Můžete přepnout jednotky z „mm“ na „inch“.

**3) V dialogovém okně [Vstup spec. papíru] klikněte na tlačítko [Zavřít].****DŮLEŽITÉ!**

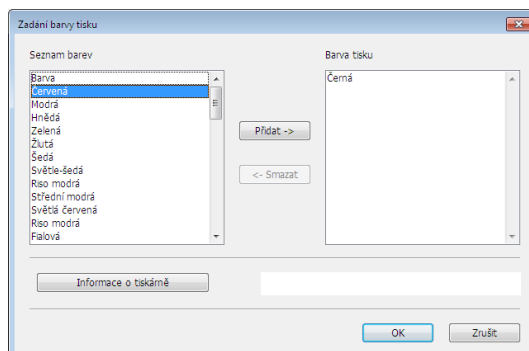
Přestože používáte papíry registrované v položce Vstup spec. papíru, v závislosti na faktorech, jakými je kvalita papíru, okolní podmínky a podmínky skladování, nemusí tiskárnou projít.

- Poznámka**
- Informace o vlastním nastavení papíru můžete uložit do souboru (s koncovkou .udp) kliknutím na možnost [Export]. Pokud chcete zaregistrovat nějaký soubor s informacemi o papíru vlastních rozměrů, vyberte daný soubor kliknutím na možnost [Import].
 - Při registraci papíru v horizontálním směru zadejte velikost delší strany do položky [Šířka] a velikost kratší strany do položky [Délka].
 - Zadáním názvu a rozměrů si usnadníte následný výběr papíru. Délka názvu je omezena na 30 znaků.
 - Použitelná velikost papíru se liší v závislosti na tiskárně, kterou používáte. Podrobnosti naleznete v uživatelské příručce příslušné tiskárny.
 - Pokud chcete vlastní nastavení papíru smazat, zvolte v seznamu odpovídající název papíru a klikněte na tlačítko [Vymazat].

● Registrace tiskových barev

Zaregistrujte všechny tiskové barvy, které může tiskárna RISO používat. Registrované tiskové barvy jsou zobrazeny v seznamu barev na kartě [Základní] (viz [str. 54](#)).

- 1) Otevřete dialogové okno [Zadání barvy tisku] kliknutím na možnost [Zadání barvy tisku].
- 2) Zvolte barvy, které máte v tiskárně RISO, v seznamu [Seznam barev] v dialogovém okně [Zadání barvy tisku], a klikněte na tlačítko [Přidat].



- 3) Klikněte na tlačítko [OK].

Poznámka Pokud jste nastavili adresu IP, kliknutím na možnost [Informace o tiskárně] získáte informace o barvě inkoustů a přidáte ji do seznamu. (Pouze v případě síťového připojení.)

● Vyžádání informací z tiskárny (pouze v případě síťového připojení)

Pokud máte zaregistrovanou adresu IP, kliknutím na možnost [Informace o tiskárně] si vyžádáte informace o tiskárně (barvy inkoustů a přídatná zařízení), které se následně projeví v nastavení.

● Obnovení výchozího nastavení

Nastavení vrátíte zpět na původní hodnoty na kartě [Prostředí].

4

Dokončete nastavení.

Na kartě [Prostředí] klikněte na tlačítko [OK].

■ Odesílání a tisk dat

Pokud chcete tisknout data rovnou z tiskárny RISO, postupujte podle následujících pokynů.

Pokud v počítači ještě nemáte instalovaný ovladač tiskárny RISO, nejdříve jej nainstalujte – viz kapitola Instalace ovladače tiskárny na [str. 8](#).

DŮLEŽITÉ!

- **Maximální oblast tisku závisí na modelu tiskárny RISO. Pokud chcete zjistit maximální možnou oblast tisku, přejděte do uživatelské příručky své tiskárny RISO.**
- **V uživatelské příručce tiskárny RISO také najdete další možná omezení.**

1

Zapněte tiskárnu RISO a vložte do ní papír.

Vložte papír odpovídající nastavení tisku.

2

V dialogovém okně [Tisk] specifikujte požadovanou tiskovou úlohu.

Zapněte počítač a spusťte systém Windows.

Otevřete dokument, který chcete vytisknout, otevřete dialogové okno [Tisk] zvolte položku [Tisk] v nabídce [Soubor].

3

Zvolte ovladač tiskárny.

V seznamu [Název tiskárny] zvolte ovladač tiskárny, který podporuje vaši tiskárnu.

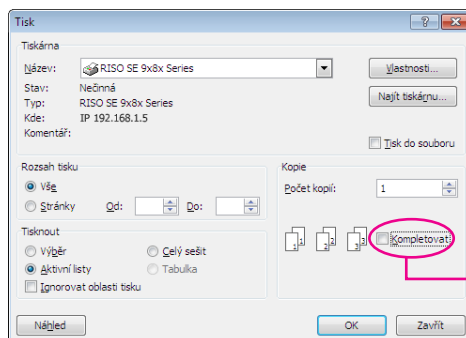
Pokud chcete tisknout z paměť. zařízení USB, zvolte možnost [Název tiskárny (USB flash)] a k počítači připojte paměť. zařízení USB.

4

Zkontrolujte podmínky tisku.

- Specifikujte počet kopií v následujícím rozsahu: 1 až 9 999.
- Nikdy nerušte zaškrtnutí možnosti [Kompletovat]. Pokud je tato možnost zaškrtnutá, proběhne hlavní zpracování pro každou kopii.

Položky zobrazené v dialogovém okně [Tisk] se liší v závislosti na aplikačním softwaru.



Zrušte zaškrtnutí položky [Kompletovat].

DŮLEŽITÉ!

Pokud chcete tisknout soubor obsahující několik stránek různé velikosti nebo orientace papíru, může v případě výběru možnosti [Vše] tisk selhat. Zadejte tisk stránek stejné velikosti nebo orientace.

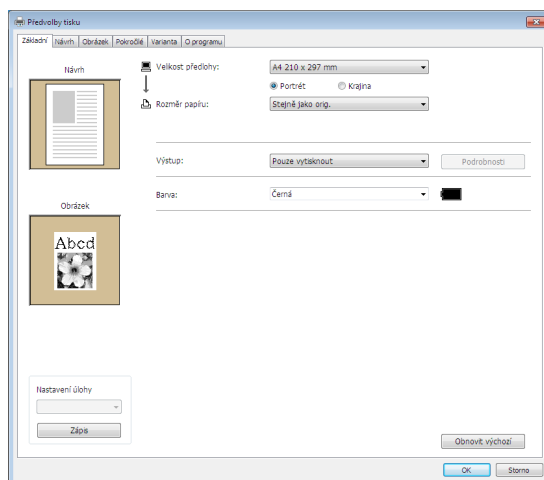
Pokud chcete pro aktuální tiskovou úlohu nastavit doplňkové tiskové podmínky;

V dialogovém okně [Tisk] klikněte na možnost [Vlastnosti] a otevřete dialogové okno [Vlastnosti].

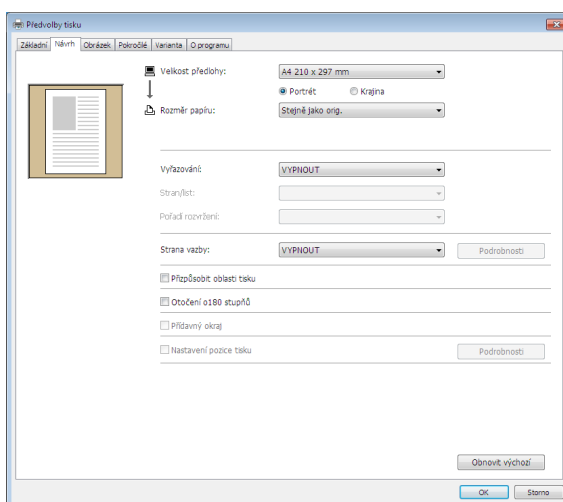
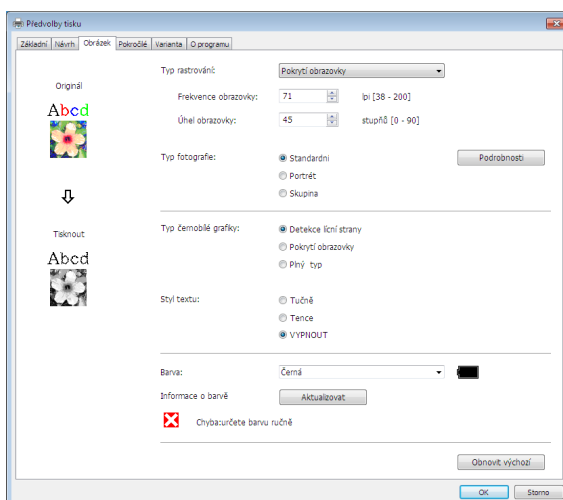
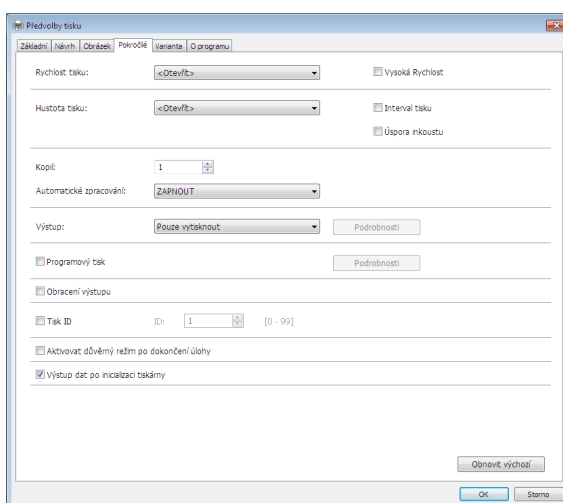
DŮLEŽITÉ!

Některá nastavení tiskárny nejsou v závislosti na přístupových právech dostupná.

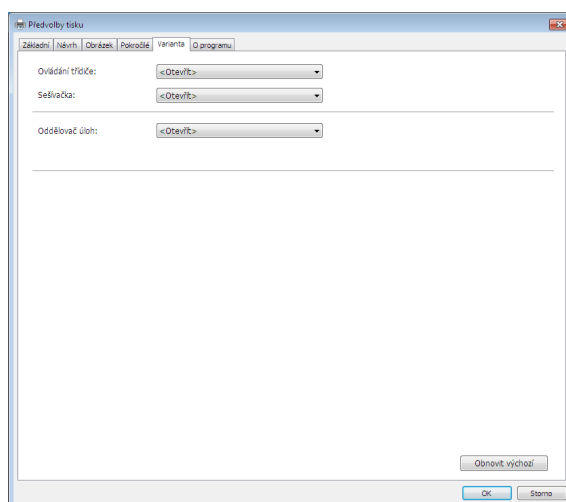
Karta [Základní] (viz podrobná nastavení na [str. 54](#))

**DŮLEŽITÉ!**

Nastavení velikosti papíru a jeho orientace na této kartě by mělo být identické s nastavením v používaném aplikačním softwaru.

Karta [Návrh] (viz podrobná nastavení na [str. 59](#))Karta [Obrázek] (viz podrobná nastavení na [str. 63](#))Karta [Pokročilé] (viz podrobná nastavení na [str. 66](#))

Karta [Varianta] (viz podrobná nastavení na [str. 70](#))



5

Spustíte tisk.

V dialogovém okně [Tisk] klikněte na tlačítko [OK].

Zvolená data dokumentu jsou následně přenesena do tiskárny RISO a vytisknuta tak, jak jste specifikovali v předchozím kroku.

V případě použití paměť. zařízení USB jsou data přenesena do paměť. zařízení USB. Paměť. zařízení USB odpojte od počítače, připojte ho k tiskárně a vytiskněte data. Informace o postupech tisku naleznete v uživatelské příručce tiskárny RISO.

Nastavení podmínek tisku

V dialogovém okně [Vlastnosti] můžete na jednotlivých kartách nastavit různé podmínky tisku.

Toto dialogové okno otevřete kliknutím na možnost [Vlastnosti] v dialogovém okně [Tisk].

DŮLEŽITÉ!

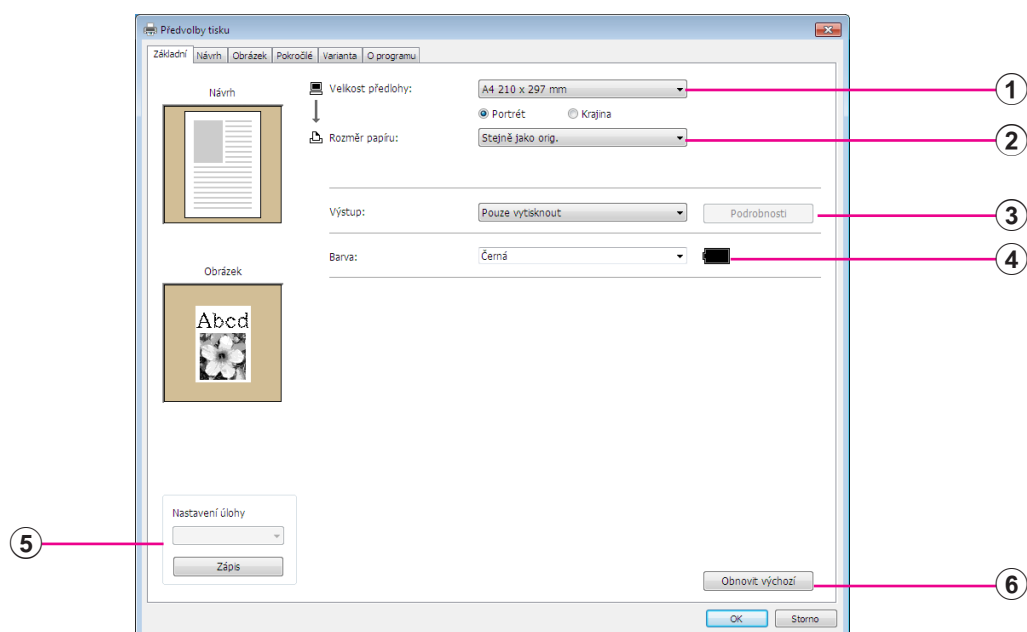
Některá nastavení ovladače tiskárny jsou deaktivována.

Nastavení ovladače tiskárny		Ovladač tiskárny		USB flash-via-Printer Driver	
		Pouze tisk	Pouze uložit	USB tisk (ručně)	USB tisk (automaticky)
Karta [Pokročilé]	Kopíí	Aktivní	Neaktivní	Neaktivní	Aktivní
	Automatické zpracování	Aktivní	Neaktivní	Neaktivní	Aktivní
Karta [Návrh]	Otočení o 180 stupňů	Aktivní	Neaktivní	Neaktivní	Aktivní
Karta [Pokročilé]	Rychlost tisku	Aktivní	Neaktivní	Neaktivní	Aktivní
	Hustota tisku	Aktivní	Neaktivní	Neaktivní	Aktivní
	Vysoká Rychlost	Aktivní	Neaktivní	Neaktivní	Aktivní
	Úspora inkoustu	Aktivní	Aktivní	Aktivní	Aktivní
	Interval tisku	Aktivní	Neaktivní	Neaktivní	Aktivní
	Programový tisk	Aktivní	Neaktivní	Neaktivní	Aktivní
	Tisk ID	Aktivní	Aktivní	Aktivní	Neaktivní
	Aktivovat důvěrný režim po dokončení úlohy	Aktivní	Neaktivní	Neaktivní	Aktivní
	Výstup dat po inicializaci tiskárny	Aktivní	Neaktivní	Neaktivní	Aktivní
Karta [Varianta]	Ovladač třídiče	Aktivní	Neaktivní	Neaktivní	Aktivní
	Sešivačka	Aktivní	Neaktivní	Neaktivní	Aktivní
	Oddělovač úloh	Aktivní	Neaktivní	Neaktivní	Aktivní

Aktivní : Nastavení ovladače tiskárny je aktivní.

Neaktivní : Nastavení ovladače tiskárny není aktivní (nebo nelze nastavit). Při tisku nastavte prostřednictvím ovládacího panelu tiskárny.

Karta [Základní]



- Nastavení
- ① Velikost předlohy
 - ② Rozměr papíru
 - ③ Výstup
 - ④ Barva
 - ⑤ Nastavení úlohy
 - ⑥ Obnovit výchozí

① Velikost předlohy

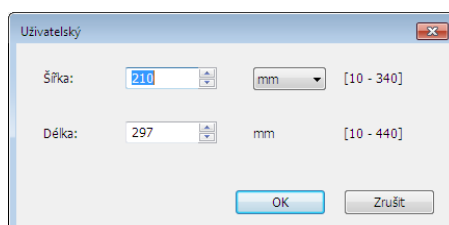
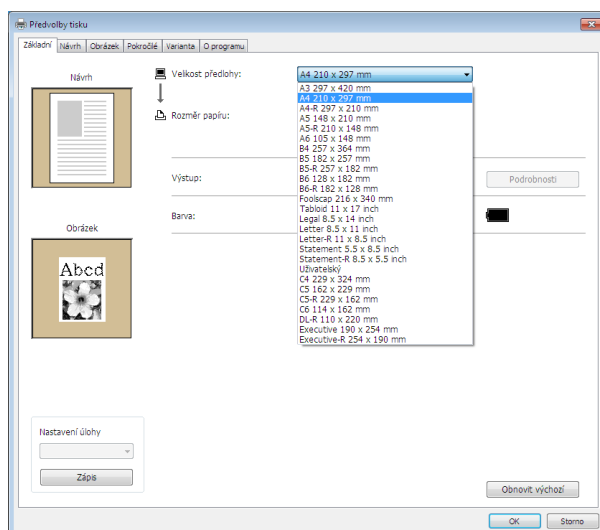
Nastavení rozměru předlohy a její orientace.

DŮLEŽITÉ!

Je nutné zadat stejnou orientaci dokumentu, jakou jste nastavili v softwarové aplikaci používané při vytváření dokumentu.

Pokud papír vložíte delší stranou napřed, zvolte rozměr papíru obsahující v názvu znak „-R“.

Při použití jiné vlastní velikosti papíru, než jsou uvedeny v seznamu, zvolte možnost [Uživatelský] a do polí zadejte šířku a délku papíru.



- Poznámka**
- Pokud jste vlastní rozměr papíru zaregistrovali dříve, nyní jej můžete vybrat ze seznamu. (str. 46)
 - Rozsah rozměru papíru, který lze zadat v dialogovém okně [Uživatelský], závisí na tiskárně RISO. Podrobnosti naleznete v uživatelské příručce tiskárny RISO.
 - Můžete zvolit jednotky v [mm] a [inch].

[Portrét] [Krajina]

Tato možnost je určena k nastavení odpovídající orientace papíru. Určete orientaci papíru.

DŮLEŽITÉ!

Je nutné zadat stejnou orientaci dokumentu, jakou jste nastavili v softwarové aplikaci používané při vytváření dokumentu.

② Rozměr papíru

Zvolte velikost papíru, na který budete tisknout.

Pokud nepoužíváte poměr, zvolte možnost [Stejně jako orig.].

Pokud zvolíte velikost papíru odlišnou od originálu, obraz se poměrově upraví, aby se vešel na papír zvolené velikosti.

DŮLEŽITÉ!

Pokud zvolíte [Nastavení pozice tisku] (str. 62), poměrová úprava nebude provedena.

③ Výstup

Pro ovladač tiskárny

- Tato položka se zobrazí, pokud nastavíte možnost [Ukládací paměť] na kartě [Prostředí] na hodnotu „Nainstalováno“.

Pouze tisk

Odešlete data do tiskárny RISO a spustíte tisk v položce [Automatické zpracování].

Vytisknout a uložit

Tisková úloha je zpracována a data jsou uložena do tiskárny. Tato data uložená v tiskárně RISO můžete kdykoli znovu aktivovat.

Pouze uložit

Do tiskárny RISO odešlete data, která chcete uložit. Tato data uložená v tiskárně RISO můžete kdykoli znovu aktivovat.

Pro ovladač USB flash-via-Printer Driver

USB tisk (ručně)

Data jsou přenesena do paměť. zařízení USB. Můžete specifikovat složku, do které budou data na paměť. zařízení USB ukládána. ([str. 57](#))

USB tisk (automaticky)

Data jsou přenesena do paměť. zařízení USB. Tisk proběhne podle nastavení položky [Automatické zpracování]. Po hlavním zpracování jsou data v paměť. zařízení USB automaticky smazána.

(Složku pro ukládání dat do paměť. zařízení USB nelze zvolit. Data jsou ukládána do složky [Automatické zpracování].)

[Podrobnosti]

Nastavte doplňkové informace nezbytné pro ukládání dat do paměť. zařízení USB a jejich výstup. Níže uvedené informace budou uloženy spolu s daty dokumentu. Tyto informace lze použít k identifikaci dat.

– Pro ovladač tiskárny

Pokud na kartě [Výstup] zvolíte možnost [Vytisknout a uložit] nebo [Pouze uložit], můžete následně kliknout na tlačítko [Podrobnosti]. Kliknutím na tlačítko [Podrobnosti] otevřete dialogové okno [Štítek úložiště].

Štítek úložiště

Použít původní název souboru

Název úlohy:

Jméno vlastníka:

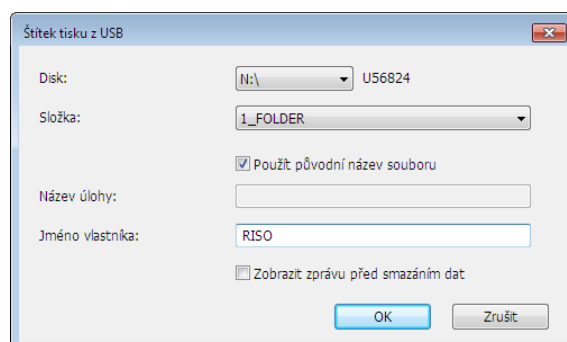
Složka:

Zobrazit zprávu před smazáním dat

OK Zrušit

– Pro ovladač USB flash-via-Printer Driver

Kliknutím na tlačítko [Podrobnosti] otevřete dialogové okno [Štítek tisku z USB].



Použití původního názvu souboru:

Zaškrtnutím políčka se při identifikaci v aplikačním softwaru, ve kterém jste dokument vytvořili, automaticky použije původní název souboru.

Název úlohy:

Zadejte ID název, pokud chcete jiný název, než název specifikovaný v aplikačním softwaru, ve kterém jste dokument vytvořili.

Jméno vlastníka:

Zadejte jméno administrátora dat určených k uložení do paměť. zařízení USB nebo jejich výstupu. Jako výchozí je uvedeno jméno uživatele přihlášeného k počítači.

Složka:

Zvolte složku (1–6) používanou k ukládání nebo tisku z paměť. zařízení USB.

Disk (pouze pro ovladač USB flash-via-Printer Driver):

Zvolte disk, ke kterému je připojeno paměť. zařízení USB. V seznamu se zobrazí disk detekovaný jako paměť. zařízení USB.

Zobrazit zprávu před smazáním dat:

Zaškrtnutím políčka se před smazáním uložených dat zobrazí na ovládacím panelu tiskárny RISO potvrzovací zpráva.

DŮLEŽITÉ!

Názvy [Název úlohy] a [Jméno vlastníka] nesmí obsahovat následující nepovolené znaky. Nepovolené znaky: \ / : , ; * ? " < > |

Poznámka U ovladače tiskárny pro paměť. zařízení USB: pokud jako [Výstup] zvolíte [USB tisk (automaticky)] (str. 56), data budou po dokončení tisku automaticky smazána.

④ Barva

Po obnovení položky [Informace o barvě] na kartě [Obrázek] a získání informací o barvách inkoustu, budou barvy inkoustu automaticky zvoleny z inkoustů instalovaných v tiskárně a zvolené barvy budou označeny modře. Pokud informace získat nelze, zvolte tiskové barvy instalované v tiskárně ručně.

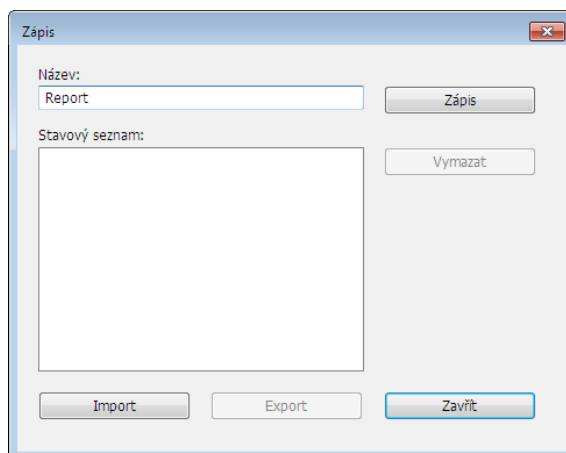
⑤ Nastavení úlohy

Často používaná nastavení tiskárny můžete pojmenovat a registrovat. Registrovaná nastavení tiskárny můžete vyvolat.

DŮLEŽITÉ!

Pokud chcete registrovat nebo smazat nastavení tiskárny, potřebujete mít administrátorská práva.

- 1) Nastavení tiskárny provedte v dialogovém okně [Vlastnost].
- 2) Kliknutím na možnost [Zápis] zobrazíte dialogové okno [Zápis].
- 3) Pokud název zadáte do sloupce [Název:] a kliknete na možnost [Zápis], registrovaný název se zobrazí v položce [Stavový seznam:].



4) Klikněte na tlačítko [Zavřít].

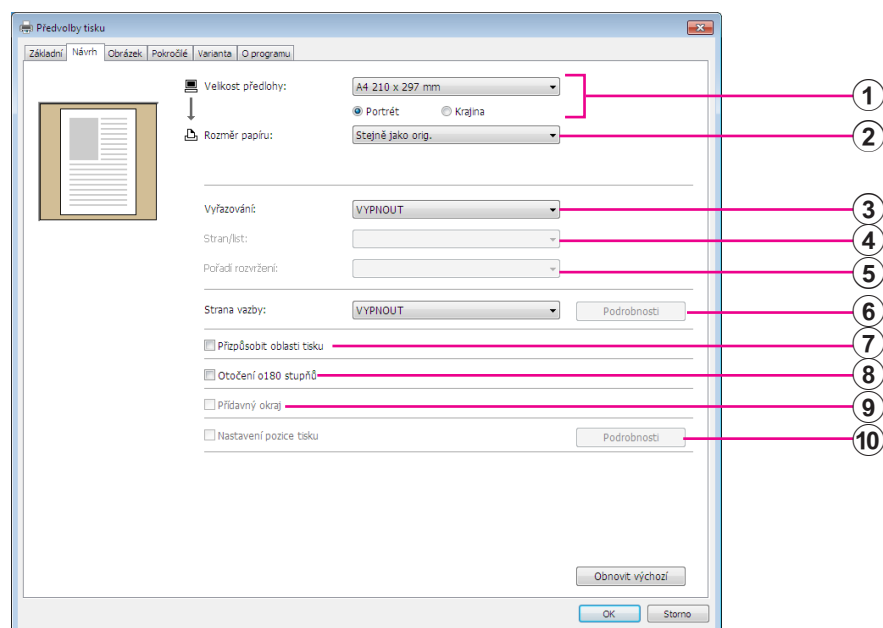
- Poznámka**
- Registrovaná nastavení tiskárny můžete uložit do souboru kliknutím na položku [Export].
 - Pokud chcete registrovat nastavení tiskárny ze souboru, klikněte na položku [Import] a specifikujte požadovaný soubor.
 - Registrovaná nastavení tiskárny smažete zvolením názvu nastavení a kliknutím na tlačítko [Vymazat].

⑥ Obnovit výchozí

Kliknutím na možnost [Obnovit výchozí] změníte nastavení v dialogovém okně [Vlastnost] na výchozí hodnoty.

- Poznámka**
- Stejně údaje se zobrazí také na kartách [Návrh], [Obrázek], [Pokročilý] a [Varianta].

Karta [Návrh]



- Nastavení**
- ① **Velikost předlohy***
 - ② **Rozměr papíru***
 - ③ **Vyřazování**
 - ④ **Stran/list**
 - ⑤ **Pořadí rozvržení**
 - ⑥ **Strana vazby**
 - ⑦ **Přizpůsobit oblasti tisku**
 - ⑧ **Otočení o 180 stupňů**
 - ⑨ **Přídavný okraj**
 - ⑩ **Nastavení pozice tisku**

* Nastavení jsou provedena v závislosti na nastavení na kartě [Základní]. (str. 54)

① Velikost předlohy

Karta [Základní] – [Velikost předlohy] (str. 54)

② Rozměr papíru

Karta [Základní] – [Rozměr papíru] (str. 55)

③ Vyřazování

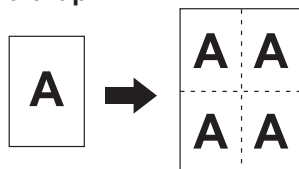
Na jednu stránku můžete seřadit více předloh a vytisknout je.

VYPNOUT : Normální tisk (jedna strana předlohy na jeden list).

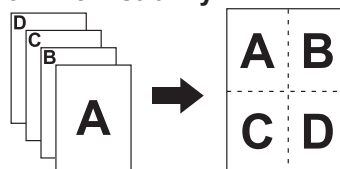
Multi-up : Stejná předloha je na jeden list papíru seřazena vícekrát.

Rozvržení stránky : Na jeden list papíru jsou seřazeny různé předlohy.

Multi-up



Rozvržení stránky



④ Stran/list

Pokud zvolíte možnost [Multi-up] nebo [Rozvržení stránky], nastavte počet stránek.

2 strany : Seřadit 2 strany předlohy na jeden list.

4 strany : Seřadit 4 strany předlohy na jeden list.

⑤ Pořadí rozvržení

Pokud zvolíte možnost [Pořadí rozvržení], nastavte rozvržení předloh a směr otevření.

● Rozvržení stránky (2 stránky)

Zleva doprava (shora dolů) : Stránky předlohy jsou vloženy zleva doprava nebo shora dolů.

Zprava doleva (zdola nahoru) : Stránky předlohy jsou vloženy zprava doleva nebo zdola nahoru.

● Rozvržení stránky (4 stránky)

Zleva shora doprava : Stránky předlohy jsou vloženy zleva shora doprava.

Zleva shora dolů : Stránky předlohy jsou vloženy zleva shora dolů.

Zprava shora doleva : Stránky předlohy jsou vloženy zprava shora doleva.

Zprava shora dolů : Stránky předlohy jsou vloženy zprava shora dolů.

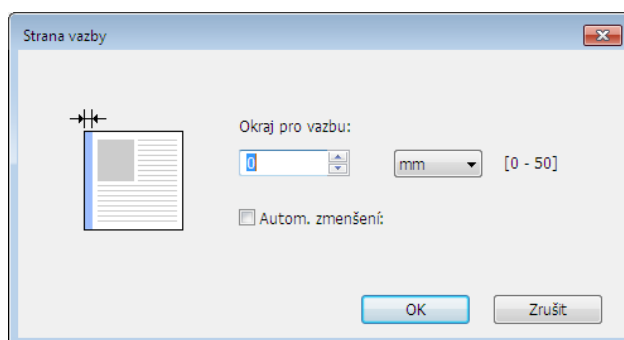
⑥ Strana vazby

Nastavení okrajů vazby.

- VYPNOUT** : Strana vazby není nastavena.
Vlevo : Strana vazby je nastavena na levý okraj listu papíru.
Vpravo : Strana vazby je nastavena na pravý okraj listu papíru.
Nahoře : Strana vazby je nastavena na horní okraj listu papíru.
Dole : Strana vazby je nastavena na spodní okraj listu papíru.
Podrobnosti : Kliknutím na možnost [Podrobnosti] otevřete dialogové okno [Strana vazby].

Nastavte stranu vazby a jednotky.

Pokud zaškrtnete možnost [Autom. zmenšení], pak v případě, že velikost předlohy nebude ve formátu papíru používaného k tisku, velikost stránky se automaticky zmenší.



⑦ Přizpůsobit oblasti tisku

Pokud předloha nemá dostatečně velký okraj pro tisk, je vytisknuta normálně, tak jak je, bez redukce velikosti papíru.

Pokud má předloha menší okraj, část přesahující účinný rozsah tisku se nevytiskne.

V takovém případě, pokud tuto možnost zaškrtnete, je celá stránka vytisknuta s přidáním okraje (se změnou poměru redukce stránky). Tím předejdete úplnému odstranění okraje papíru.

Poznámka Tato možnost není dostupná, pokud zvolíte možnost [Přídavný okraj].

⑧ Otočení o 180 stupňů

Zaškrtnutím této možnosti můžete tisknutý obraz otočit o 180 stupňů.

DŮLEŽITÉ!

Otočení o 180 stupňů můžete nastavit v tiskárně. Pokud tuto možnost nastavíte v ovladači tiskárny i v tiskárně, obraz se o 180 stupňů neotočí.

9 Přídavný okraj

Pokud zaškrtnete tuto možnost, tisk proběhne v 95% zmenšení.

- Poznámka**
- Pokud nezvolíte možnost [Přizpůsobit oblasti tisku], tato možnost nebude dostupná.
 - Pokud zvolíte možnost [Nastavení pozice tisku], tato možnost nebude dostupná.

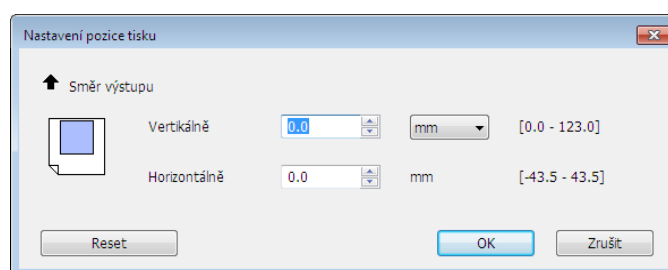
10 Nastavení pozice tisku

Pokud tisknete předlohu na list papíru větší, než je předloha, tato možnost upraví pozici tisku bez změny velikosti předlohy.

Zaškrtnutím a kliknutím na možnost [Podrobnosti] otevřete dialogové okno [Nastavení pozice tisku]. Nastavte pozici a jednotky.

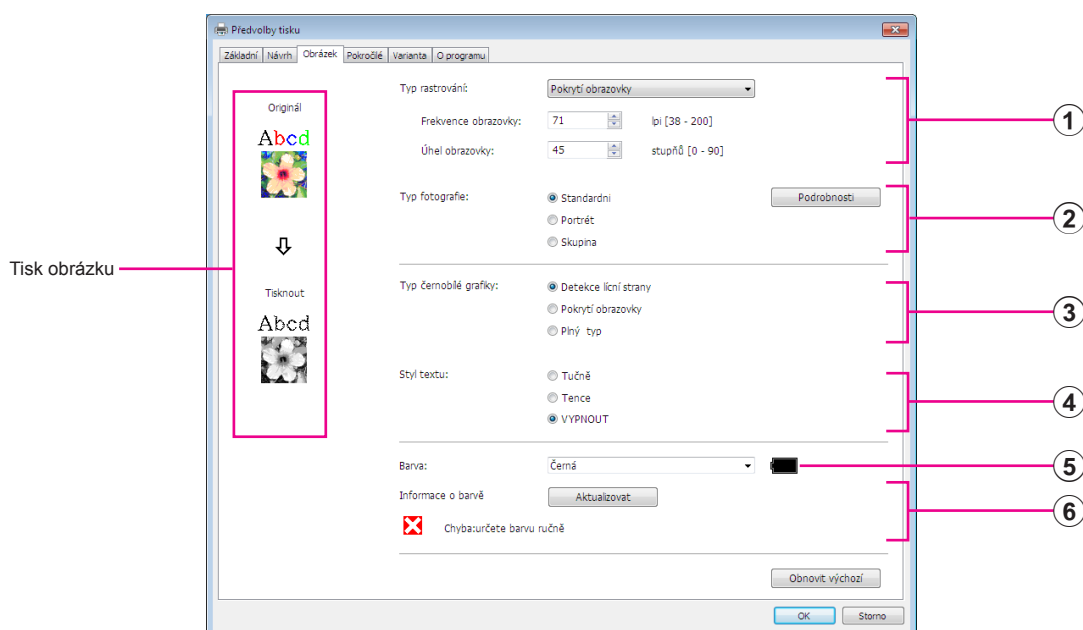
Použitelný rozsah se liší v závislosti na původní velikosti a velikosti papíru, na který tisknete.

Reset : Kliknutím na možnost [Reset] vrátíte nastavení do původní polohy.



- Poznámka**
- Pokud zvolíte možnost [Přídavný okraj], tato možnost nebude dostupná.
 - Pokud nastavíte položku [Vyřazování] na jinou hodnotu, než VYPNOUT, tato možnost nebude dostupná.
 - Můžete zvolit jednotky v [mm] a [inch].

Karta [Obrázek]



Nastavení

① Typ rastrování

Detekce lícní strany
Pokrytí obrazovky
Frekvence obrazovky
Úhel obrazovky

② Typ fotografie

Standardní
Portrét
Skupina

③ Typ černobílé grafiky

Detekce lícní strany
Pokrytí obrazovky
Plný typ

④ Styl textu

Tučně
Tence
VYPNOUT

⑤ Barva*

⑥ Informace o barvě

* Nastavení jsou provedena v závislosti na nastavení na kartě [Základní]. (str. 54)

① Typ rastrování

Můžete si zvolit kterýkoli z následujících dvou stylů tisku fotografií. Výsledek tisku vybraného stylu fotografií je uveden na obrazovce vlevo.

Detekce lícní strany:

Změnou počtu bodů podle jejich výchozí hustoty lze reprodukovat fotografie různých odstínů. Vytisknuté fotografie budou mít odstín s upravenou zrnitostí.

② Typ fotografie

Pokrytí obrazovky:

Změnou velikosti bodů podle jejich výchozí hustoty jsou reprodukovány fotografie různých odstínů. Vytisknuté fotografie budou mít odstín s upravenou zrnitostí.

Přestože většina úrovní odstínů na původní fotografii bude zachována v tomto stylu, sníží se jejich jemnost.

Pokud zvolíte možnost [Pokrytí obrazovky], můžete nastavit parametr pokrytí obrazovky.

Frekvence obrazovky

Můžete zvolit počet bodů na palec (25,4 mm). Můžete nastavit hodnotu v rozmezí od 38 do 200. Výchozí hodnotou je 71.

Úhel obrazovky

Můžete zvolit úhel směru bodu, abyste předešli efektu moire a podobným problémům. Můžete nastavit hodnotu v rozmezí od 0 do 90. Výchozí hodnotou je 45.

Zvolte typ fotografie a nastavte konečnou podobu.

Standardní

Kliknutím na možnost [Podrobnosti] umožníte nastavení jasu a kontrastu. Kliknutím na možnost [Podrobnosti] otevřete dialogové okno [Nastavení fotografie].

Portrét

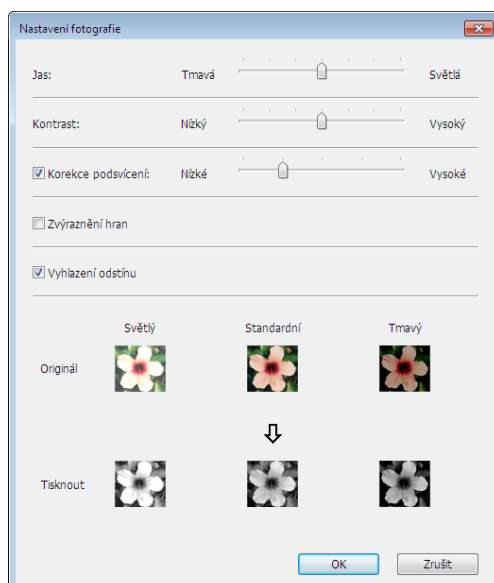
Toto nastavení použijte pro snímky jedné nebo dvou osob od hrudi nahoru. Tento typ zpracování snímků je vhodný zejména pro tisk fotografií obličejů.

Skupina

Toto nastavení je pro přeexponované skupinové snímky. Toto zpracování je účinné v rámci obnovení rysů obličejů, které byly potlačeny bleskem.

Poznámka ▶ Ať už zvolíte možnost [Portrét] nebo [Skupina], nastavení položky „Nastavení fotografie“ pro položku [Standardní] se vrátí zpět na výchozí hodnoty.

Nastavení fotografie



③ Typ černobílé grafiky

- Jas** : Jas fotografie lze nastavit v 7 úrovních.
- Kontrast** : Kontrast fotografie jako celku lze nastavit v 7 úrovních.
- Korekce podsvícení** : Pokud tuto možnost zaškrtnete, bude provedena korekce podsvícení snímku, aby byl ostřejší.
- Zvýraznění hran** : Pokud tuto možnost zaškrtnete, bude provedeno zvýraznění hran snímku, aby se zvýraznily kontury.
- Vyhlazení odstínu** : Toto nastavení je dostupné, pokud pro položku [Foto] zvolíte možnost [Pokrytí obrazovky]. Pokud tuto možnost zaškrtnete, budou výrazové odstíny použité ve zpracování pokrytí obrazovky vyhlazené.

Specifikuje způsob umělecké interpretace linie (textu).

Detekce lícni strany : Tento režim zobrazuje odstupňování barev. Světlé barvy budou vytisknuty ve světlém odstínu a tmavé barvy v tmavém odstínu.

Pokrytí obrazovky : Textová část je zobrazena pŕltónovými body. Tento režim je vhodný pro texty malé velikosti.

Plný typ : V tomto režimu jsou všechny texty plného typu. Tento režim můžete použít k jasnému provedení textu. Rozdíl každé barvy textu nelze vyjádřit.

④ Styl textu

V tomto režimu můžete upravit tloušťku textu.

Tučně : text bude tučnější a tak se i vytiskne (předejdete skvrnám).

Tence : text bude tenčí a tak se i vytiskne (předejde přerušovaným liniím).

VYPNOU : neproběhne žádné nastavení objemu textu.

⑤ Barva

Karta [Základní] – [Barva] (str. 54)

⑥ Informace o barvě

■ **Je nutné nastavit položku [Adresa IP tiskárny] na kartě [Prostředí] (str. 45).**

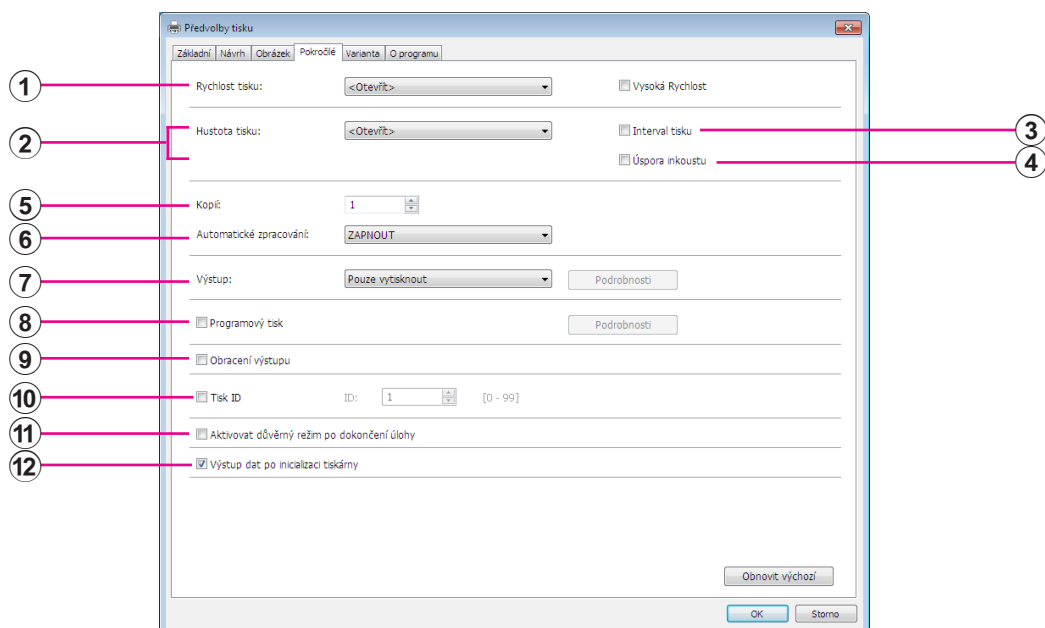
Kliknutím na tlačítko [Aktualizovat] se v ovladači tiskárny RISO zobrazí informace o barvách válců instalovaných v tiskárně RISO. Zobrazí se stav získání informací o barvě (Dokončeno/Chyba). Pokud se zobrazí zpráva „Dokončeno“, zobrazí se písmena barvy inkoustu v ovladači tiskárny modře.

Poznámka Tisk obrázku:

V závislosti na nastavení položek [Typ fotografie], [Typ černobílé grafiky] a [Styl textu] se zobrazí a vytiskne obraz dokumentu.

Aktuální dokument a výtisky se od zobrazených obrázků liší.

Karta [Pokročilé]



- Nastavení**
- ① **Rychlost tisku**
Vysoká Rychlost
 - ② **Hustota tisku**
 - ③ **Interval tisku**
 - ④ **Úspora inkoustu**
 - ⑤ **Kopíí**
 - ⑥ **Automatické zpracování**
 - ⑦ **Výstup***
 - ⑧ **Programový tisk**
 - ⑨ **Obracení výstupu**
 - ⑩ **Tisk ID**
ID
 - ⑪ **Aktivovat důvěrný režim po dokončení úlohy**
 - ⑫ **Výstup dat po inicializaci tiskárny**

* Nastavení jsou provedena v závislosti na nastavení na kartě [Základní]. (str. 54)

① Rychlost tisku

Zvolte rychlost tiskárny z 5 úrovní.
Pokud u této možnosti necháte hodnotu [Otevřít], bude předloha vytisknuta rychlostí nastavenou v tiskárně.

Vysoká Rychlost

Tiskněte vysokorychlostně pomocí nastavení rychlosti tisku tiskárny na možnost [Vysoká Rychlost].

② Hustota tisku

Zvolte hustotu tisku z 5 úrovní.
Pokud u této možnosti necháte hodnotu [Otevřít], bude předloha vytisknuta v hustotě nastavené v tiskárně.

③ Interval tisku

Povolením, aby tiskárna během tisku přeskakovala podávání papíru, bude mít inkoust čas na zaschnutí, čímž eliminujete zanechávání inkoustových stop na zadní straně listů.

④ Úspora inkoustu

Pokud tuto funkci zaškrtnete, aktivujete úsporu inkoustu v tiskárně. Objem inkoustu používaný k tisku bude v porovnání s běžným provozem zredukován.

Poznámka V případě tisku v režimu úspory inkoustu může být vytisknutý obrázek světlejší nebo smazaný podle toho, jak tmavý byl původní obrázek.

⑤ Kopii

Toto pole můžete použít ke stanovení počtu kopií, pokud v aplikačním softwaru nejsou k dispozici žádná pole pro zadání počtu kopií. Pokud však v dialogovém okně [Tisk] aplikačního softwaru lze zadat počet kopií, toto nastavení můžete ignorovat, protože na tisk nebude mít žádný vliv.

⑥ Automatické zpracování

Můžete specifikovat zpracování tiskových úloh v tiskárně RISO, tj. dokončit je bez přerušování nebo je přerušovat po určitých krocích procesu. Přerušováním tiskových úloh můžete kontrolovat pozici a kvalitu tisku před samotným tiskem, případně změnit postup tiskové úlohy podle požadavků na tisk. K dispozici jsou následující postupy zpracování.

ZAPNOUT:

Dokončení tiskových úloh v tiskárně RISO bez zásahu uživatele. Mezi hlavním zpracováním a tiskem nebude až do ukončení tiskové úlohy provedeno žádné přerušení.

Pozastavení před „Hlavním zpracováním“:

Tiskové úlohy budou přerušeny před každým hlavním zpracováním, což vám umožní řešit zaseknuté stránky, zejména při duplexním tisku. Podobu stránky si můžete prohlédnout na LCD displeji tiskárny a zkontrolovat, co budete tisknout.

Pozastavení před „Tiskem“:

Tiskové úlohy budou přerušeny před každým tiskem, což vám umožní zkontrolovat tiskový vzorek.

VYPNOUT:

Tiskové úlohy budou přerušeny před každým krokem procesu, tj. před hlavním zpracováním i tiskem.

DŮLEŽITÉ!

- V ovladači tiskárny je možnost [Automatické zpracování] k dispozici pouze tehdy, pokud zvolíte položku [Pouze tisk]. (Viz [str. 56](#)) (Nastavení neplatí pro možnost [Pouze uložit].) V případě uložených dat nastavte při získávání dat na displeji tiskárny režim [Automatické zpracování].
- V případě ovladače USB flash-via-Printer Driver jsou hlavní zpracování/tisk prováděny podle nastavení položky [Automatické zpracování], pokud je možnost [Výstup] ([str. 56](#)) nastaven na hodnotu [USB tisk (automaticky)]. Z toho důvodu, pokud zvolíte [Pozastavení před „Hlavním zpracováním“] nebo [VYPNOUT], nespustí se hlavní zpracování automaticky samo.

⑦ Výstup

Karta [Základní] – [Výstup] ([str. 56](#))

8 Programový tisk

Tiskové úlohy jsou zpracovány v sadách kopií. Jedna sada by měla obsahovat alespoň jednu stránku. Zvolením programového tisku můžete kliknout na [Podrobnosti]. Kliknutím na možnost [Podrobnosti] otevřete dialogové okno [Programový tisk].

Skupina	Kopie	Kop. X	Sady
1	1	X	1
2	0	X	1
3	0	X	1
4	0	X	1
5	0	X	1
6	0	X	1

Reset

Oddělení úlohy

Proužek VYPNOUT

OK Zrušit

Kopie : Zadejte, kolik stránek chcete vytisknout.

Sady : Zadejte, kolik sad chcete vytisknout.

Reset : Vrábí hodnoty polí Kopí a Sady na výchozí hodnoty.

Oddělovač úlohy

Proužek : Do každé skupiny je vložen proužek.

VYPNUTO : Oddělování úlohy se nerealizuje.

■ **Abyste mohli použít režim oddělovače úloh, potřebujete k tomu doplňkový oddělovač úloh.**

9 Obracení výstupu

Pokud zaškrtnete tuto možnost, kopie budou vytvářeny v opačném pořadí.

10 Tisk ID

Pokud zaškrtnete tuto možnost, budou data zpracována jako „tisk ID“. V případě tisku ID je při tisku dat z tiskárny vyžadováno zadání kódu PIN. Toto nastavení použijte k tisku dokumentů, které nechcete, aby četl někdo jiný, např. důvěrných dokumentů.

Přestože úlohu odešlete do tiskárny, zpracování ani tisk neproběhne, dokud prostřednictvím ovládacího panelu tiskárny vstup neautorizujete.

DŮLEŽITÉ!

- V případě ovladače tiskárny pro paměť. zařízení USB zaškrtnutím položky [USB tisk] automaticky nastavíte položku [Výstup] na hodnotu [USB tisk (ručně)] (str. 56). Nelze zvolit možnost [USB tisk (automaticky)].
- Před nastavením položky [ID tisk] proveďte autorizační nastavení tiskárny. Podrobnosti naleznete v uživatelské příručce tiskárny.

ID

Zadejte své ID číslo registrované s tiskárnou.

Poznámka ID čísla jsou přidělena každému jednotlivému uživateli v rozsahu od 0 do 99. Podrobnosti získáte od správce tiskárny.

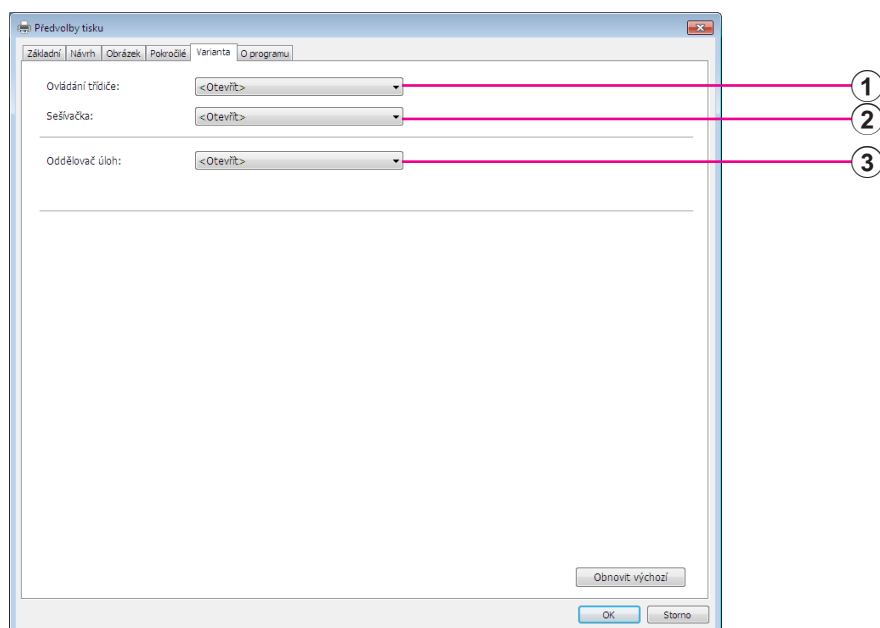
**11 Aktivovat
důvěrný režim
po dokončení
úlohy**

Zaškrtnutím této možnosti můžete předejít duplikování důvěrných dokumentů bez předchozího oznámení. Pokud zvolíte tuto možnost, zbývající originál je po dokončení všech specifikovaných tiskových úloh automaticky nahrazen prázdnou stránkou.

**12 Výstup dat
po inicializaci
tiskárny**

Pokud zaškrtnete tuto možnost, bude tiskárna RISO inicializována před obdržetím tiskových dat. Ve většině případů doporučujeme tuto možnost zaškrtnout.

Karta [Varianta]



- Nastavení**
- ① Ovladač třídiče
 - ② Sešivačka
 - ③ Oddělovač úloh

■ Pokud je tiskárna RISO vybavena doplňkovými zařízeními nastavenými na kartě [Prostředí], zobrazí se doplňková nastavení. (str. 45)

① Ovladač třídiče

Můžete zvolit provozní režim doplňkového třídiče připojeného k tiskárně RISO.

<Otevřít> : Připojený třídič funguje tak, jak je specifikováno na ovládacím panelu tiskárny RISO.

Netřídít : Vytisknuté stránky jsou podány do podavače bez třídění, jako by nebyl žádný třídič nastaven, což vám umožní rychle realizovat tisk velkého počtu stran.

Třídít : Vytisknuté stránky jsou roztříděny za účelem vytvoření požadovaného počtu kopií vícestránkového dokumentu.

Skupina : Vytisknuté stránky jsou roztříděny do různých skupin zásobníků určených pro různé stránky dokumentu.

Srovnat : Vytisknuté stránky jsou opakovaně rozděleny do řady samostatných zásobníků, což zajistí tisk bez hrozby rozmazání inkoustu.

Poznámka Více informací o těchto funkcích a postupech naleznete v uživatelské příručce třídiče.

② Sešíváčka

Můžete aktivovat sešíváčku integrovanou v třídíči připojeném k tiskárně RISO a zvolit funkci sešívání dokumentu.

<Otevřít> : Integrovaná sešíváčka funguje podle nastavení specifikace na ovládacím panelu tiskárny RISO.

VYPNOUT : Sešíváčka je vypnutá.

ZAP-Na roh přední strany : Jedna vertikální sponka v pravém rohu okraje papíru ve směru podávání.

ZAP-Na 2 středové body : Dvě vertikální sponky na okraji papíru ve směru podávání.

ZAP-Na roh zadní strany : Jedna vertikální sponka v levém rohu okraje papíru ve směru podávání.

Poznámka Více informací o těchto funkcích a postupech naleznete v uživatelské příručce třídíče dodaného se sešíváčkou.

③ Oddělovač úloh

Můžete aktivovat oddělovač úloh v tiskárně RISO a zvolit načasování vkládání oddělovacího proužku.

<Otevřít> : Řídte se aktuálním nastavením tiskárny RISO.

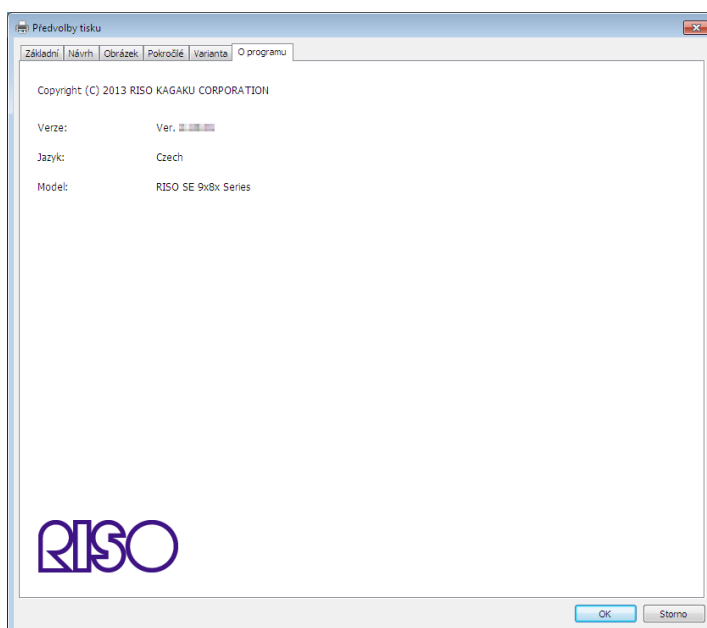
VYPNOUT : Nebude vkládán žádný oddělovací proužek.

ZAP-mezi úlohy : Vloží mezi úlohy oddělovací proužek.

ZAP-mezi stránky : Vloží mezi stránky oddělovací proužek.

Poznámka Více informací o těchto funkcích a postupech naleznete v uživatelské příručce oddělovače úloh.

Karta [O programu]



Tato karta zobrazí číslo verze, jazyk a název modelu vašeho ovladače tiskárny.

Pokud kontaktujete zástupce servisu z důvodu poruchy, zkontrolujte si předtím toto číslo verze atd.

■ Vytvoření souboru ve formátu RISORINC

Před odesláním dat prostřednictvím FTP s použitím síťové karty RISO je nutné vytvořit soubor ve formátu RISORINC.

Poznámka Soubor ve formátu RISORINC můžete použít pouze s tiskárnami RISO. V souboru jsou uložena všechna nastavení provedená v ovladači tiskárny.

DŮLEŽITÉ!

Postup vytvoření souborů RISORINC se liší v případě použití nastavení ③ až ⑩ funkce [Návrh] (str. 59). Viz část „Vytvoření souborů RISORINC pomocí funkce [Návrh]“ (str. 75).

1

Otevřete dokument a v dialogovém okně [Tisk] specifikujte tiskovou úlohu.

Otevřete dialogové okno [Tisk] zvolením položky [Tisk] v nabídce [Soubor].

2

Zkontrolujte, zda v dialogovém okně [Tisk] je v poli [Tiskárna] nastavena hodnota [RISO...].

Zvolená tiskárna [RISO...] by měla odpovídat modelu tiskárny RISO, do které bude přemístěn váš soubor. V opačném případě by se přenášená data nemusela vytisknout v cílové tiskárně RISO správně.

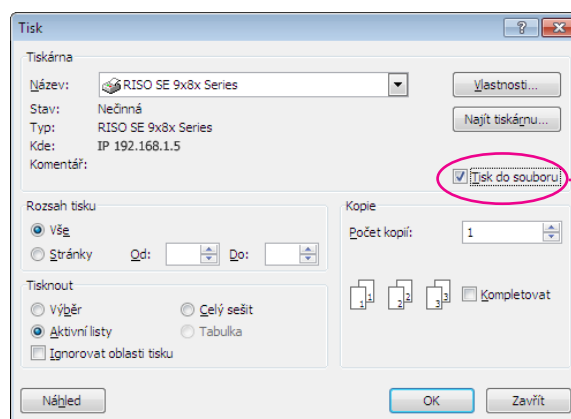
DŮLEŽITÉ!

- Soubor typu RISORINC by měl být vytvořen ovladačem tiskárny RISO, který odpovídá tiskárně RISO. Pokud ovladač tiskárny neodpovídá tiskárně RISO, přenášený dokument se nemusí vytisknout správně.
- Nelze použít ovladač USB flash-via-Printer Driver.

3**Vygenerování dat do souboru.**

Zvolte odpovídající zaškrtačací rámeček, např. [Tisk do souboru] a klikněte na tlačítko [OK]. Poté v dialogovém okně specifikujte název a umístění souboru formátu RISORINC, který chcete vytvořit, a klikněte na tlačítko [OK] nebo [Uložit].

Poznámka Pokud odpovídající zaškrtačací rámeček v dialogovém okně [Tisk] neexistuje, změňte konfiguraci ovladače tiskárny. Ze složky [Tiskárny] otevřete dialogové okno [Vlastnosti] a v seznamu [Tisknout do následujícího portu] na kartě [Podrobnosti] nebo [Porty] zvolte „Soubor“. Poté otevřete dialogové okno [Tisk] a klikněte na tlačítko [OK].



Zaškrtněte položku [Tisk do souboru]

Vytvoření souborů RISORINC pomocí funkce [Návrh]

V případě použití funkce [Návrh] při nastavení ③ až ⑩ (str. 59), nelze soubory správně vytvořit obvyklým způsobem.

Vytvořte soubory RISORINC z místního portu.

■ Přidání místního portu pro soubory RISORINC

① **Otevřete dialogové okno Vlastnosti.**

Viz kroky **1** a **2** na [straně 45](#).

② **Otevřete kartu [Port].**

③ **Klikněte na položku [Přidat port].**

④ **Zvolte možnost [Místní port] a klikněte na položku [Nový port].**

⑤ **Otevře se dialogové okno [Název Portu], do kterého zadejte disk a název složky, kam se má uložit soubor RISORINC (např., C:\RISO) a název souboru (např., RISORINC.prn) a klikněte na tlačítko [OK].**

Pokud je „C:\RISO\RISORINC.prn“ vstup pro [Název Portu], soubor s názvem „RISORINC.prn“ je uložen v složce „RISO“ na disku C:.

■ Výběr místního portu pro soubory RISORINC

① **Otevřete dialogové okno Vlastnosti.**

Viz kroky **1** a **2** na [straně 45](#).

② **Otevřete kartu [Port].**

③ **Zaškrtněte místní port pro soubory RISORINC, který jste přidali v položce [Tiskový port], a klikněte na tlačítko [OK].**

DŮLEŽITÉ!

Až vytvoříte pomocí funkce [Návrh] soubor RISORINC, obnovte tiskový port stejným způsobem, jakým jste nastavili port místní.

Poznámka Je vhodné nainstalovat dva ovladače tiskárny RISO a registrovat jeden pro výstup ovladače a druhý pro soubory RISORINC.

■ Vygenerování souborů RISORINC

① **Otevřete dialogové okno [Tisk].**

Otevřete původní data, která chcete převést do formátu RISORINC, a v nabídce [Soubor] zvolte možnost [Tisk].

② **Zkontrolujte podmínky tisku.**

Zkontrolujte, zda se ovladač tiskárny RISO, ve kterém jste zvolili místní port pro soubory RISORINC, zobrazí v seznamu [Název tiskárny].

③ **Vygenerujte soubor.**

Odstraňte označení položky [Tisk do souboru] a klikněte na tlačítko [OK]. Soubor se uloží pod příslušným názvem do složky nastavené pro místní port.

DŮLEŽITÉ!

- Zrušte zaškrtnutí položky [Tisk do souboru]. Data jsou automaticky vygenerována do souboru.
- Pokud chcete vygenerovat jiná původní data, aktuálně uložený soubor RISORINC přesuňte nebo přejmenujte. Pokud data vygenerujete tak, jak jsou, uložený soubor bude přepsán.

Odinstalování ovladače tiskárny

Obsahem této kapitoly je postup pro odinstalování ovladače tiskárny pomocí odinstalačního programu.

Pro systémy Windows Vista/Windows 7/Windows 8/Windows 8.1 /Windows 10

V případě odinstalování pomocí odinstalačního programu nelze smazat balík ovladače. Pokud chcete balík ovladače smazat, například kvůli přeinstalování ovladače tiskárny, odinstalujte ovladač tiskárny ručně.

■ Odinstalování ovladače tiskárny77

Odinstalování ovladače tiskárny

Níže je uveden postup pro odinstalování ovladače tiskárny.
(Informace o postupu pro ruční odinstalování naleznete na [str. 80.](#))

DŮLEŽITÉ!

K odinstalování ovladače tiskárny je nutné přihlásit se do operačního systému Windows pod účtem s oprávněním měnit systémová nastavení (správce apod.).

1

Spustěte program pro odinstalování.

Pro systémy Windows XP/Windows Vista/Windows 7:

Postupně v uvedeném pořadí klikněte na položky [Start]-[Všechny programy]-[RISO]-[(Váš model tiskárny, XX Series)]-[Odinstalační program].

Pro systém Windows 8/Windows 8.1:

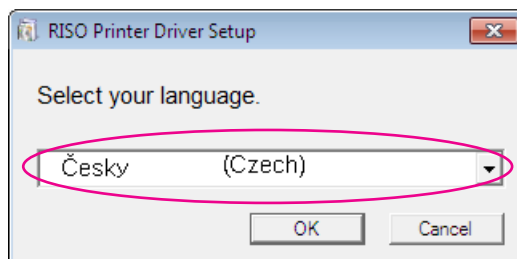
Otevřete obrazovku „Aplikace“ a klikněte na položku [Uninstaller] v skupině [RISO (Váš model tiskárny, XX Series)].

Pro systém Windows 10:

Postupně v uvedeném pořadí klikněte na položky [Start]-[Všechny aplikace]- [RISO (Váš model tiskárny, XX Series)]- [Uninstaller].

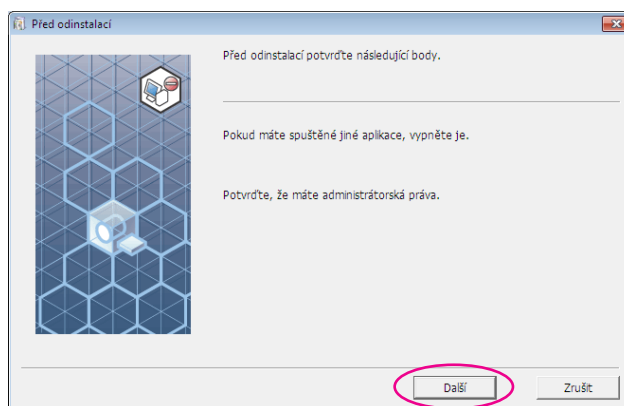
2

Z rozbalovacího seznamu zvolte požadovaný jazyk, poté klikněte na tlačítko [OK].



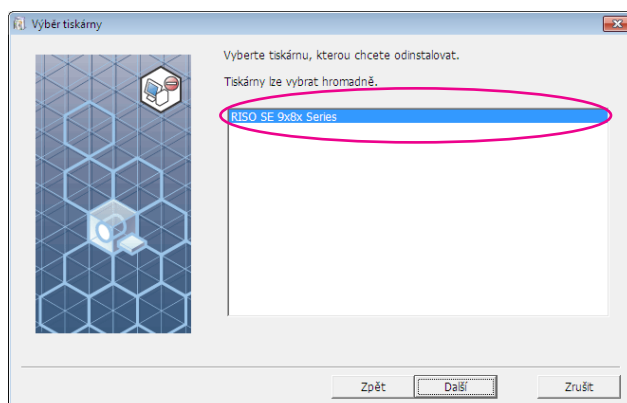
3

Klikněte na tlačítko [Další].



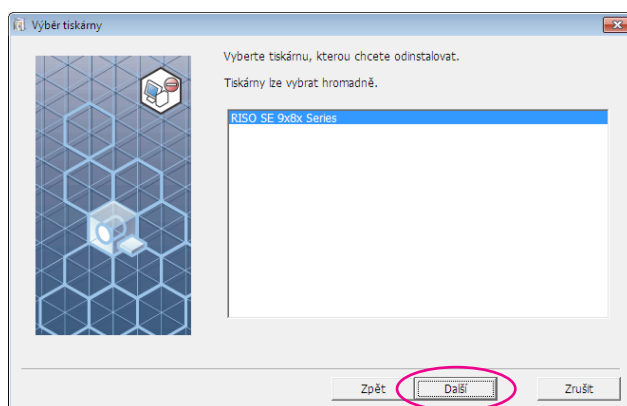
4

Zvolte tiskárnu, jejíž ovladač chcete odinstalovat.



5

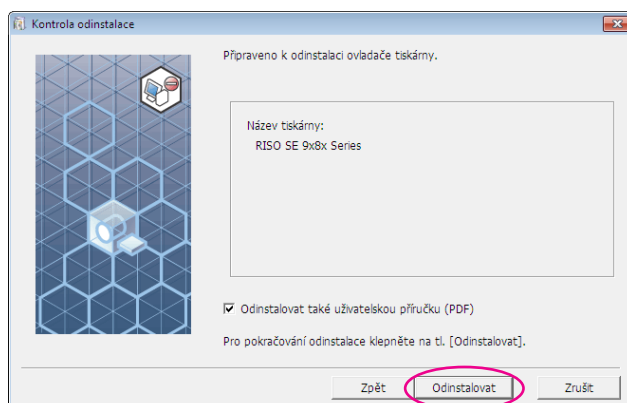
Klikněte na tlačítko [Další].



6

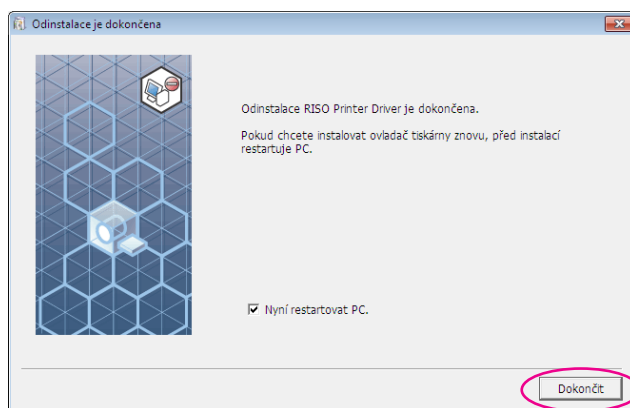
Klikněte na tlačítko [Odinstalovat].

Pokud zaškrtnete možnost [Odinstalovat také uživatelskou příručku (PDF)], odinstaluje se také uživatelská příručka (PDF).



7**Klikněte na tlačítko [Dokončit].**

Po odinstalování ovladače tiskárny musíte restartovat počítač. Pokud je zaškrtnuta možnost [Nyní restartovat PC.], restartujete počítač po kliknutí na tlačítko [Dokončit].



Ruční instalování a odinstalování ovladače tiskárny

Obsahem této kapitoly je postup instalování a odinstalování ovladače tiskárny bez pomoci instalačního, případně odinstalačního programu.

Pro systém Windows XP.....	81
■ Ruční instalace	81
V případě připojení kabelem USB.....	81
V případě síťového připojení / výstupu paměť. zařízení USB	82
■ Ruční odinstalování.....	83
Pro systém Windows Vista.....	84
■ Ruční instalace	84
V případě připojení kabelem USB.....	84
V případě síťového připojení / výstupu paměť. zařízení USB	86
■ Ruční odinstalování.....	87
Pro systém Windows 7	88
■ Ruční instalace	88
V případě připojení kabelem USB.....	88
V případě síťového připojení / výstupu paměť. zařízení USB	89
■ Ruční odinstalování.....	91
Pro systém Windows 8/Windows 8.1.....	92
■ Ruční instalace	92
V případě připojení kabelem USB.....	92
V případě síťového připojení / výstupu paměť. zařízení USB	93
■ Ruční odinstalování.....	95
Pro systém Windows 10	96
■ Ruční instalace	96
V případě připojení kabelem USB.....	96
V případě síťového připojení / výstupu paměť. zařízení USB	97
■ Ruční odinstalování.....	99

Pro systém Windows XP

■ Ruční instalace

DŮLEŽITÉ!

- K instalování ovladače tiskárny je nutné přihlásit se do operačního systému Windows pod účtem s oprávněním měnit systémová nastavení (správce apod.).
- Nejsou podporovány serverové operační systémy a sdílení tiskárny.

V případě připojení kabelem USB

- 1** Zapněte napájení tiskárny a připojte k ní kabel USB.
- 2** Zapněte počítač a vložte do něj disk CD RISO Printer Driver.
- 3** Kabel USB připojte k počítači.
- 4** Nainstalujte ovladač tiskárny podle pokynů v okně **[Nalezen nový hardware]**.
 - ① Zvolte možnost [Instalovat ze seznamu nebo specifikovat umístění] a [Nevyhledávat. Vyberu ovladač, který chci instalovat.], poté klikněte na tlačítko [Další].
 - ② Klikněte na možnost [Mám disk] a zvolte soubor inf ovladače, který chcete instalovat.
(CD-ROM): [Windows 32-bit]-[Driver]-[WinXP]-[Česky]-RISODRV.INF
 - ③ Zvolte používanou tiskárnu a klikněte na tlačítko [Další].
 - ④ Dokončete podle pokynů v okně průvodce.
- 5** Restartujte počítač.
- 6** V tomto pořadí otevřete položky **[Ovládací panel]-[Tiskárny a faxy]** a dále vlastnosti tiskárny, pro kterou byl ovladač instalován.
- 7** Na kartě **[Podrobnosti]** klikněte na možnost **[Tiskový procesor]**.
- 8** Ze seznamu vyberte následující tiskový procesor a klikněte na něj.
Pro série SE9: R35X8MP
- 9** Ze seznamu výchozích datových typů zvolte možnost **[NT EMF 1.008]**, poté klikněte na tlačítko **[OK]**.

10

Vytiskněte zkušební stránku.

V případě síťového připojení / výstupu paměť. zařízení USB

1

V tomto pořadí otevřete položky [Ovládací panel]-[Tiskárny a faxy] a začněte volbou možnosti [Přidat tiskárnu].

2

Zvolte možnost [Místní tiskárna] a klikněte na tlačítko [Další].

3

Vytvořte port.

V případě síťového připojení:

Vytvořte port TCP/IP nebo port LPR.

V případě výstupu paměť. zařízení USB :

Vytvořte místní port (C:\RISO\RISORINC.prn, apod.).

4

Klikněte na možnost [Mám disk] a zvolte soubor inf ovladače, který chcete instalovat.

V případě síťového připojení:

(CD-ROM): [Windows 32-bit]-[Driver]-[WinXP]-[Česky]-RISODRV.INF

V případě výstupu paměť. zařízení USB :

(CD-ROM): [Windows 32-bit]-[Driver]-[WinXP]-[Česky]-[USB flash]-RISODRV.INF

5

Zvolte používanou tiskárnu a klikněte na tlačítko [Další].

6

V případě síťového připojení vytiskněte zkušební stránku.

7

Restartujte počítač.

■ Ruční odinstalování

- 1** V tomto pořadí otevřete položky [Ovládací panel]-[Tiskárny a faxy] a smažte tiskárnu, kterou chcete odinstalovat.
- 2** V nabídce složky [Tiskárny a faxy] otevřete možnost [Soubor] a poté položku [Vlastnosti serveru].
- 3** Na kartě [Ovladač] zvolte ovladač tiskárny, který chcete odinstalovat, a klikněte na tlačítko [Smazat].

Pro systém Windows Vista

■ Ruční instalace

DŮLEŽITÉ!

- K instalování ovladače tiskárny je nutné přihlásit se do operačního systému Windows pod účtem s oprávněním měnit systémová nastavení (správce apod.).
- Není podporováno sdílení tiskárny.

V případě připojení kabelem USB

- 1** Zapněte napájení tiskárny a připojte k ní kabel USB.
- 2** Zapněte počítač.
- 3** Kabel USB připojte k počítači.
- 4** V okně [Nalezen nový hardware] zvolte možnost [Nalézt a instalovat ovladač] a poté [Nehledat online].
- 5** Zvolte možnost [Nemám disk. Zobrazit další možnosti.] a poté [Vyhledat ovladač v počítači].
- 6** Do počítače vložte disk CD [RISO Printer Driver].
- 7** V okně [Prohledat] zvolte soubor inf ovladače, který chcete instalovat.
Pro systém Windows Vista (32bitový): (CD-ROM): [Windows 32-bit]-[Driver]-[WinVista_8]-[Česky]-RISODRV.INF
Pro systém Windows Vista (64bitový): (CD-ROM): [Windows 64-bit]-[Driver]-[WinVista_8]-[Česky]-RISODRV.INF
- 8** Zvolte používanou tiskárnu a klikněte na tlačítko [Další].
- 9** Restartujte počítač.
- 10** V tomto pořadí otevřete položky [Ovládací panel]-[Hardware a zvuk]-[Tiskárny] a otevřete vlastnosti tiskárny, pro kterou byl ovladač instalován.

- 11** Na kartě [Podrobnosti] klikněte na možnost [Tiskový procesor].
- 12** Ze seznamu vyberte následující tiskový procesor a klikněte na něj.
Pro systém Windows Vista(32bitový)
Pro série SE9: R35V8MP
Pro systém Windows Vista(64bitový)
Pro série SE9: R35V6MP
- 13** Ze seznamu Výchozích datový typ zvolte možnost [NT EMF 1.008] a klikněte na tlačítko [OK].
- 14** Vytiskněte zkušební stránku.

V případě síťového připojení / výstupu paměť. zařízení USB

- 1** V tomto pořadí otevřete položku [Ovládací panel]-[Hardware a zvuk]-[Tiskárny] a začněte volbou možnosti [Přidat tiskárnu].
- 2** V dialogovém okně [Přidat tiskárnu] klikněte na možnost [Přidat místní tiskárnu].
- 3** **Vytvořte port.**
V případě síťového připojení:
Vytvořte port TCP/IP nebo port LPR.
V případě výstupu paměť. zařízení USB:
Vytvořte místní port (C:\RISO\RISORINC.prn, apod.).
DŮLEŽITÉ!
Lokální port nelze přidat do postupu jednotky spouštění.
Vytvořte složku a poté v této složce vytvořte lokální port.
- 4** **Klikněte na možnost [Mám disk] a zvolte soubor inf ovladače, který chcete instalovat.**
V případě síťového připojení:
Pro systém Windows Vista (32bitový): (CD-ROM): [Windows 32-bit]-[Driver]-[WinVista_8]-[Česky]-RISODRV.INF
Pro systém Windows Vista (64bitový): (CD-ROM): [Windows 64-bit]-[Driver]-[WinVista_8]-[Česky]-RISODRV.INF
V případě výstupu paměť. zařízení USB:
Pro systém Windows Vista (32bitový): (CD-ROM): [Windows 32-bit]-[Driver]-[WinVista_8]-[Česky]-[USB flash]-RISODRV.INF
Pro systém Windows Vista (64bitový): (CD-ROM): [Windows 64-bit]-[Driver]-[WinVista_8]-[Česky]-[USB flash]-RISODRV.INF
- 5** **Zvolte používanou tiskárnu a klikněte na tlačítko [Další].**
- 6** **V případě síťového připojení vytiskněte zkušební stránku.**
- 7** **Restartujte počítač.**

■ Ruční odinstalování

- 1** V uvedeném pořadí otevřete položky [Ovládací panel]-[Hardware a zvuk]-[Tiskárny] a smažte tiskárnu, kterou chcete odinstalovat.
- 2** Z nabídky, kterou zobrazíte kliknutím pravým tlačítkem myši na okraj složky [Tiskárny], zvolte možnost [Spustit jako administrátor] a poté [Vlastnosti serveru].
- 3** Na kartě [Ovladač] zvolte ovladač tiskárny, který chcete odinstalovat, a klikněte na tlačítko [Smazat].
- 4** Jakmile se otevře dialogové okno [Smazat ovladač a balík], smažte ovladač i balík ovladače volbou možnosti [Smazat ovladač a balík ovladače].

Pro systém Windows 7

■ Ruční instalace

DŮLEŽITÉ!

- K odinstalování ovladače tiskárny je nutné přihlásit se do operačního systému Windows pod účtem s oprávněním měnit systémová nastavení (správce apod.).
- Není podporováno sdílení tiskárny.

V případě připojení kabelem USB

1

Zapněte napájení tiskárny a připojte k ní kabel USB.

2

Zapněte počítač.

3

Kabel USB připojte k počítači.

DŮLEŽITÉ

Nepokračujte dále, dokud se na panelu úloh nezobrazí zpráva [Software ovladače zařízení nebyl úspěšně nainstalován].

4

Aktivujte [Správce zařízení].

Do pole [Start]-[Prohledat programy a soubory] zadejte text „Správce zařízení“ a poté klikněte v nabídce, která se zobrazí, na možnost [Správce zařízení].

5

Pravým tlačítkem myši klikněte na možnost [Další zařízení]-[(název vaší tiskárny)] a následně v nabídce, která se zobrazí, klikněte na možnost [Aktualizovat software ovladače].

6

Klikněte na možnost [Vyhledat ovladače v počítači].

7

Do počítače vložte disk CD [RISO Printer Driver].

8

Klikněte na možnost [Procházet], vyberte složku uvedenou níže a klikněte na tlačítko [OK].

Pro systém Windows 7 (32bitový): (CD-ROM): [Windows 32-bit]-[Driver]-[WinVista_8]-[Česky]

Pro systém Windows 7 (64bitový): (CD-ROM): [Windows 64-bit]-[Driver]-[WinVista_8]-[Česky]

- 9** Ze seznamu vyberte [(název vaší tiskárny)] a klikněte na tlačítko [Další].
- 10** Klikněte na tlačítko [Zavřít] a počítač restartujte.
- 11** V uvedeném pořadí otevřete položky [Ovládací panely]-[Hardware a zvuk]-[Zařízení a tiskárny], pravým tlačítkem myši klikněte na nainstalovanou tiskárnu a v nabídce, která se zobrazí, klikněte na možnost [Vlastnosti tiskárny].
- 12** Na kartě [Upřesnit] klikněte na možnost [Tiskový procesor].
- 13** Ze seznamu vyberte následující tiskový procesor a klikněte na něj.
 Pro systém Windows 7(32bitový)
 Pro série SE9: R35V8MP
 Pro systém Windows 7(64bitový)
 Pro série SE9: R35V6MP
- 14** Ze seznamu Výchozích datový typ zvolte možnost [NT EMF 1.008] a klikněte na tlačítko [OK].
- 15** Z karty [Obecné] vytiskněte zkušební stránku.
- 16** Kliknutím na tlačítko [OK] okno zavřete.

V případě síťového připojení / výstupu paměť. zařízení USB

- 1** V tomto pořadí otevřete [Ovládací panel]-[Hardware a zvuk]-[Zařízení a tiskárny] a začněte volbou možnosti [Přidat tiskárnu].
- 2** V dialogovém okně [Přidat tiskárnu] klikněte na možnost [Přidat místní tiskárnu].
- 3** Vytvořte port.
 V případě síťového připojení:
 Vytvořte port TCP/IP nebo port LPR.
 V případě výstupu paměť. zařízení USB:
 Vytvořte místní port (C:\RISO\RISORINC.prn, apod.).
DŮLEŽITÉ!
 Lokální port nelze přidat do postupu jednotky spouštění.
 Vytvořte složku a poté v této složce vytvořte lokální port.
- 4** Do počítače vložte disk CD [RISO Printer Driver].

5

Klikněte na možnost [Z disku].

6

V okně [Procházet] zvolte následující soubor inf a klikněte na tlačítko [OK].

V případě síťového připojení:

Pro systém Windows 7 (32bitový): (CD-ROM): [Windows 32-bit]-[Driver]-
[WinVista_8]-[Česky]-RISODRV.INF

Pro systém Windows 7 (64bitový): (CD-ROM): [Windows 64-bit]-[Driver]-
[WinVista_8]-[Česky]-RISODRV.INF

V případě výstupu paměť. zařízení USB:

Pro systém Windows 7 (32bitový): (CD-ROM): [Windows 32-bit]-[Driver]-
[WinVista_8]-[Česky]-[USB flash]-
RISODRV.INF

Pro systém Windows 7 (64bitový): (CD-ROM): [Windows 64-bit]-[Driver]-
[WinVista_8]-[Česky]-[USB flash]-
RISODRV.INF

7

Ze seznamu vyberte [(název vaší tiskárny)] a klikněte na tlačítko [Další].

8

Zadejte [Název tiskárny] a klikněte na tlačítko [Další].

9

V případě síťového připojení vytiskněte zkušební stránku.

10

Kliknutím na tlačítko [Dokončit] okno zavřete.

11

Restartujte počítač.

■ Ruční odinstalování

- 1** V uvedeném pořadí otevřete položky [Ovládací panel]-[Hardware a zvuk]-[Zařízení a tiskárny] a v tiskové složce smažte tiskárnu, kterou chcete odinstalovat.
- 2** Klikněte na existující tiskárnu a klikněte na možnost [Vlastnosti tiskového serveru] v horní části okna.
- 3** Na kartě [Ovladače] zvolte ovladač tiskárny, který chcete odinstalovat, a klikněte na tlačítko [Odebrat].
- 4** Jakmile se otevře dialogové okno [Odebrat ovladač a balíček], smažte ovladač i balík ovladače volbou možnosti [Odebrat ovladač a balíček].

Pro systém Windows 8/Windows 8.1

■ Ruční instalace

DŮLEŽITÉ!

- K odinstalování ovladače tiskárny je nutné přihlásit se do operačního systému Windows pod účtem s oprávněním měnit systémová nastavení (správce apod.).
- Není podporováno sdílení tiskárny.

V případě připojení kabelem USB

- 1** Zapněte napájení tiskárny a připojte k ní kabel USB.
- 2** Zapněte počítač.
- 3** Kabel USB připojte k počítači.
- 4** Aktivujte [Správce zařízení].
Otevřete obrazovku „Aplikace“ a klikněte na ikonu [Ovládací panel]-[Hardware a Zvuk]-[Správce zařízení].
- 5** Pravým tlačítkem myši klikněte na možnost [Další zařízení]-[(název vaší tiskárny)] a následně v nabídce, která se zobrazí, klikněte na možnost [Aktualizovat software ovladače].
Poznámka Pokud se jméno Vaší tiskárny nezobrazí, klikněte na tlačítko [Akce]-[Vyhledat změny hardwaru].
- 6** Klikněte na možnost [Vyhledat ovladače v počítači].
- 7** Do počítače vložte disk CD [RISO Printer Driver].
- 8** Klikněte na možnost [Procházet], vyberte složku uvedenou níže a klikněte na tlačítko [OK].
Pro systém Windows 8 (32bitový)/Windows 8.1 (32bitový):
(CD-ROM): [Windows 32-bit]-[Driver]-[WinVista_8]-[Česky]
Pro systém Windows 8 (64bitový)/Windows 8.1 (64bitový):
(CD-ROM): [Windows 64-bit]-[Driver]-[WinVista_8]-[Česky]
- 9** Ze seznamu vyberte [(název vaší tiskárny)] a klikněte na tlačítko [Další].
- 10** Klikněte na tlačítko [Zavřít] a počítač restartujte.

- 11** V uvedeném pořadí otevřete položky [Ovládací panely]-[Hardware a zvuk]-[Zařízení a tiskárny], pravým tlačítkem myši klikněte na nainstalovanou tiskárnu a v nabídce, která se zobrazí, klikněte na možnost [Vlastnosti tiskárny].
- 12** Na kartě [Upřesnit] klikněte na možnost [Tiskový procesor].
- 13** Ze seznamu vyberte následující tiskový procesor a klikněte na něj.
Pro systém Windows 8(32bitový)/Windows 8.1(32bitový)
Pro série SE9: R35V8MP
Pro systém Windows 8(64bitový)/Windows 8.1(64bitový)
Pro série SE9: R35V6MP
- 14** Ze seznamu Výchozích datový typ zvolte možnost [NT EMF 1.008] a klikněte na tlačítko [OK].
- 15** Z karty [Obecné] vytiskněte zkušební stránku.
- 16** Kliknutím na tlačítko [OK] okno zavřete.

V případě síťového připojení / výstupu paměť. zařízení USB

- 1** V tomto pořadí otevřete [Ovládací panel]-[Hardware a zvuk]-[Zařízení a tiskárny] a začněte volbou možnosti [Přidat tiskárnu].
- 2** V dialogovém okně [Přidat tiskárnu] klikněte na možnost [Přidat místní tiskárnu].
- 3** Vytvořte port.
V případě síťového připojení:
Vytvořte port TCP/IP nebo port LPR.
V případě výstupu paměť. zařízení USB:
Vytvořte místní port (C:\RISO\RISORINC.prn, apod.).
DŮLEŽITÉ!
Lokální port nelze přidat do postupu jednotky spouštění.
Vytvořte složku a poté v této složce vytvořte lokální port.
- 4** Do počítače vložte disk CD [RISO Printer Driver].

5

Klikněte na možnost [Z disku].

6

V okně [Procházet] zvolte následující soubor inf a klikněte na tlačítko [OK].

V případě síťového připojení:

Pro systém Windows 8 (32bitový)/Windows 8.1 (32bitový):

(CD-ROM): [Windows 32-bit]-[Driver]-[WinVista_8]-[Česky]-RISODRV.INF

Pro systém Windows 8 (64bitový)/Windows 8.1 (64bitový):

(CD-ROM): [Windows 64-bit]-[Driver]-[WinVista_8]-[Česky]-RISODRV.INF

V případě výstupu paměť. zařízení USB:

Pro systém Windows 8 (32bitový)/Windows 8.1 (32bitový):

(CD-ROM): [Windows 32-bit]-[Driver]-[WinVista_8]-[Česky]-[USB flash]-RISODRV.INF

Pro systém Windows 8 (64bitový)/Windows 8.1 (64bitový):

(CD-ROM): [Windows 64-bit]-[Driver]-[WinVista_8]-[Česky]-[USB flash]-RISODRV.INF

7

Ze seznamu vyberte [(název vaší tiskárny)] a klikněte na tlačítko [Další].

8

Zadejte [Název tiskárny] a klikněte na tlačítko [Další].

9

V případě síťového připojení vytiskněte zkušební stránku.

10

Kliknutím na tlačítko [Dokončit] okno zavřete.

11

Restartujte počítač.

■ Ruční odinstalování

- 1** V uvedeném pořadí otevřete položky [Ovládací panel]-[Hardware a zvuk]-[Zařízení a tiskárny] a v tiskové složce smažte tiskárnu, kterou chcete odinstalovat.
- 2** Klikněte na existující tiskárnu a klikněte na možnost [Vlastnosti tiskového serveru] v horní části okna.
- 3** Na kartě [Ovladače] zvolte ovladač tiskárny, který chcete odinstalovat, a klikněte na tlačítko [Odebrat].
- 4** Jakmile se otevře dialogové okno [Odebrat ovladač a balíček], smažte ovladač i balík ovladače volbou možnosti [Odebrat ovladač a balíček].

Pro systém Windows 10

■ Ruční instalace

DŮLEŽITÉ!

- K odinstalování ovladače tiskárny je nutné přihlásit se do operačního systému Windows pod účtem s oprávněním měnit systémová nastavení (správce apod.).
- Není podporováno sdílení tiskárny.

V případě připojení kabelem USB

- 1** Zapněte napájení tiskárny a připojte k ní kabel USB.
- 2** Zapněte počítač.
- 3** Kabel USB připojte k počítači.
- 4** Aktivujte [Správce zařízení].
Pravým tlačítkem myši klikněte na ikonu [Start] a klikněte na ikonu [Ovládací panel]-[Hardware a Zvuk]-[Správce zařízení].
- 5** Pravým tlačítkem myši klikněte na možnost [Další zařízení]-[(název vaší tiskárny)] a následně v nabídce, která se zobrazí, klikněte na možnost [Aktualizovat software ovladače].
Poznámka Pokud se jméno Vaší tiskárny nezobrazí, klikněte na tlačítko [Akce]-[Vyhledat změny hardwaru].
- 6** Klikněte na možnost [Vyhledat ovladače v počítači].
- 7** Do počítače vložte disk CD [RISO Printer Driver].
- 8** Klikněte na možnost [Procházet], vyberte složku uvedenou níže a klikněte na tlačítko [OK].
Pro systém Windows 10 (32bitový):
(CD-ROM): [Windows 32-bit]-[Driver]-[WinVista_8]-[Česky]
Pro systém Windows 10 (64bitový):
(CD-ROM): [Windows 64-bit]-[Driver]-[WinVista_8]-[Česky]
- 9** Ze seznamu vyberte [(název vaší tiskárny)] a klikněte na tlačítko [Další].

- 10** Klikněte na tlačítko [Zavřít] a počítač restartujte.
- 11** V uvedeném pořadí otevřete položky [Ovládací panely]-[Hardware a zvuk]-[Zařízení a tiskárny], pravým tlačítkem myši klikněte na nainstalovanou tiskárnu a v nabídce, která se zobrazí, klikněte na možnost [Vlastnosti tiskárny].
- 12** Na kartě [Upřesnit] klikněte na možnost [Tiskový procesor].
- 13** Ze seznamu vyberte následující tiskový procesor a klikněte na něj.
 Pro systém Windows 10 (32bitový):
 Pro série SE9: R35V8MP
 Pro systém Windows 10 (64bitový):
 Pro série SE9: R35V6MP
- 14** Ze seznamu Výchozích datový typ zvolte možnost [NT EMF 1.008] a klikněte na tlačítko [OK].
- 15** Z karty [Obecné] vytiskněte zkušební stránku.
- 16** Kliknutím na tlačítko [OK] okno zavřete.

V případě síťového připojení / výstupu paměť. zařízení USB

- 1** V tomto pořadí otevřete [Ovládací panel]-[Hardware a zvuk]-[Zařízení a tiskárny] a začněte volbou možnosti [Přidat tiskárnu].
- 2** V dialogovém okně [Přidat tiskárnu] klikněte na možnost [Přidat místní tiskárnu].
- 3** Vytvořte port.
 V případě síťového připojení:
 Vytvořte port TCP/IP nebo port LPR.
 V případě výstupu paměť. zařízení USB:
 Vytvořte místní port (C:\RISO\RISORINC.prn, apod.).
DŮLEŽITÉ!
 Lokální port nelze přidat do postupu jednotky spouštění.
 Vytvořte složku a poté v této složce vytvořte lokální port.
- 4** Do počítače vložte disk CD [RISO Printer Driver].
- 5** Klikněte na možnost [Z disku].

6

V okně [Procházet] zvolte následující soubor inf a klikněte na tlačítko [OK].

V případě síťového připojení:

Pro systém Windows 10 (32bitový):

(CD-ROM): [Windows 32-bit]-[Driver]-[WinVista_8]-[Česky]-RISODRV.INF

Pro systém Windows 10 (64bitový):

(CD-ROM): [Windows 64-bit]-[Driver]-[WinVista_8]-[Česky]-RISODRV.INF

V případě výstupu paměť. zařízení USB:

Pro systém Windows 10 (32bitový):

(CD-ROM): [Windows 32-bit]-[Driver]-[WinVista_8]-[Česky]-[USB flash]-RISODRV.INF

Pro systém Windows 10 (64bitový):

(CD-ROM): [Windows 64-bit]-[Driver]-[WinVista_8]-[Česky]-[USB flash]-RISODRV.INF

7

Ze seznamu vyberte [(název vaší tiskárny)] a klikněte na tlačítko [Další].

8

Zadejte [Název tiskárny] a klikněte na tlačítko [Další].

9

V případě síťového připojení vytiskněte zkušební stránku.

10

Kliknutím na tlačítko [Dokončit] okno zavřete.

11

Restartujte počítač.

■ Ruční odinstalování

- 1** V uvedeném pořadí otevřete položky [Ovládací panel]-[Hardware a zvuk]-[Zařízení a tiskárny] a v tiskové složce smažte tiskárnu, kterou chcete odinstalovat.
- 2** Klikněte na existující tiskárnu a klikněte na možnost [Vlastnosti tiskového serveru] v horní části okna.
- 3** Na kartě [Ovladače] zvolte ovladač tiskárny, který chcete odinstalovat, a klikněte na tlačítko [Odebrat].
- 4** Jakmile se otevře dialogové okno [Odebrat ovladač a balíček], smažte ovladač i balík ovladače volbou možnosti [Odebrat ovladač a balíček].



Příloha

Tipy pro odstraňování potíží	101
Chybová hlášení na obrazovce počítače.....	101
Provozní problémy	102

Tipy pro odstraňování potíží

Chybová hlášení na obrazovce počítače

Pokud se na obrazovce počítače zobrazí následující chybová hlášení, proveďte uvedená opatření.

Zpráva

Tiskárna není připravena k tisku.
(Zařízení není připraveno.)

Popis a opatření

Tato zpráva se zobrazí, pokud v tiskárně RISO dojde papír nebo tiskárna není řádně připojena k počítači.

Opatření Doplněte papír nebo zkontrolujte kabel propojující tiskárnu RISO s počítačem a následně spusťte tisk znovu.

Tato zpráva se zobrazí také tehdy, když se paměť tiskárny RISO během přenosu dat zaplní kvůli nadměrnému objemu dat dokumentu.

Opatření Zmenšete velikost příslušného souboru (dokumentu) nebo zvýšte hodnotu nastavení [Časový limit].

Nelze tisknout, protože v nastavení aktuální tiskárny byla nalezena chyba.

Tato zpráva se zobrazí, pokud nesouhlasí nastavení tiskárny (velikost papíru, orientace tisku apod.) v softwarové aplikaci a ovladači tiskárny.

Opatření Změňte nastavení tiskárny v softwarové aplikaci, aby byla identická s nastaveními v ovladači tiskárny, případně naopak.

Provozní problémy

Pokud zaznamenáte následující provozní problémy, zkontrolujte nastavení svého systému dle údajů níže. Pokud problém nelze vyřešit, kontaktujte zástupce svého servisu.

Neprobíhá tisk

Problém

Tiskárna RISO nepřijímá data z vašeho počítače, dokonce ani po ukončení tiskové úlohy v softwarové aplikaci.

Příčina / Stav a opatření

Počítač není řádně připojený k tiskárně RISO.

Opatření Zapojte řádně kabel tiskárny (nebo síťový kabel) jak do počítače, tak do tiskárny RISO.

Ovladač tiskárny [RISO...] nebyl zvolen.

Opatření Zvolte ovladač a opakujte tisk.

Po otevření okna monitoru tiskárny [RISO...] se jako stav tiskárny zobrazí [Probíhá tisk].

Opatření Vyčkejte, dokud se stav tiskárny zobrazený v okně monitoru tiskárny [RISO...] nezmění.

Problém

Tiskárna RISO nemůže dokončit zpracování dat aktuálního dokumentu.

Příčina / Stav a opatření

Kabel tiskárny (nebo síťový kabel) byl odpojen bezprostředně po spuštění tiskové úlohy v aplikačním softwaru. (Po otevření okna monitoru tiskárny [RISO...] se v tomto případě zobrazí zpráva [Probíhá tisk].)

Opatření Kabel zapojte a zrušte aktuální úlohu v okně monitoru tiskárny [RISO...]. Potom vypněte napájení tiskárny RISO. Přibližně po 10 sekundách tiskárnu znovu zapněte.

Po otevření okna monitoru tiskárny [RISO...] se jako stav tiskárny zobrazí stav [Pozastavení].

Opatření V nabídce [Dokument] okna monitoru tiskárny [RISO...] klikněte na tlačítko [Restartovat].

Nesouhlasí nastavení tiskárny (velikost papíru, orientace tisku apod.) v softwarové aplikaci a ovladači tiskárny.

Opatření Změňte nastavení tiskárny v softwarové aplikaci, aby byla identická s nastaveními ovladače tiskárny, nebo opačně, a spusťte tiskovou úlohu v aplikačním softwaru znovu.

Tisková úloha byla zrušena před dokončením v aplikačním softwaru počítače.

Opatření Potom vypněte napájení tiskárny RISO. Přibližně po 10 sekundách tiskárnu znovu zapněte.

Tiskárna RISO nezačne hlavní zpracování, pokud jsou data dokumentace přenášena z počítače. Tiskárna RISO nezačne tisknout po hlavním zpracování.

Pokud nastavíte položku [Automatické zpracování] na cokoli jiného než možnost ZAPNOUT, proces se v průběhu zastaví, aby tiskárna vyčkala na další pokyny.

Opatření Stiskněte tlačítko Start na tiskárně RISO. Spustí se další proces.

Nečekaný výsledek tisku _____

Problém

Grafiku nelze vytisknout správně.

Příčina / Stav a opatření

Při editaci grafiky nebyl zvolen aktuální ovladač tiskárny [RISO...].

Opatření Zvolte aktuální ovladač tiskárny [RISO...] a znovu editujte grafiku, protože grafika se nevytiskne správně, pokud je editována jiným zvoleným ovladačem tiskárny.

Uživatelem specifikovaná velikost papíru byla tak velká, že byly na stránce nastaveny neočekávané okraje.

Opatření Zvolte jinou velikost papíru nebo specifikujte uživatelskou velikost papíru v rámci platného rozsahu.

Obrázky byly nečekaně zmenšeny.

Používáte ovladač tiskárny odpovídající tiskárně RISO?

Opatření Pokud se název tiskárny RISO liší od názvu modelu ovladače tiskárny, nelze dokument vytisknout správně.

Některé fonty nelze vytisknout správně.

V aplikačním softwaru byla zvolena možnost [Použít font tiskárny].

Opatření V aplikačním softwaru zrušte možnost [Použít font tiskárny].

Stránka není vycentrovaná nebo je příliš u okraje.

Nastavení velikosti papíru v aplikačním softwaru není identické s nastavením v ovladači tiskárny.

Opatření Nastavení změňte tak, aby byla obě stejná.

Oblast tisku specifikovaná v aplikačním softwaru je mimo hraniční oblast tisku tiskárny RISO.

Opatření V aplikačním softwaru zvětšete okraje, aby se stránka vešla do tisknutelné oblasti tiskárny RISO.

Něco není v pořádku s válcem tiskárny RISO.

Opatření Zkontrolujte tiskárnu RISO, viz příslušná uživatelská příručka.

Nečekaný úkon _____

Problém

Tiskárna RISO opakuje proces hlavního zpracování u každé kopie stejné stránky.

Příčina / Stav a opatření

V aplikačním softwaru jste v dialogovém okně [Tisk] zvolili možnost [Kompletovat].

Opatření Zrušte aktuální tiskovou úlohu v počítači a vypněte napájení tiskárny RISO. Přibližně po 10 sekundách tiskárnu znovu zapněte. Před spuštěním tiskové úlohy v dialogovém okně [Tisk] vždy zrušte možnost [Kompletovat kopie] nebo [Kompletovat].

Tiskárna RISO nefunguje tak, jak je uvedeno v možnosti [Ovládání třídače] ovladače tiskárny.

Dokončovaná úloha specifikovaná v možnosti [Ovládání třídače] není pro aktuální kombinaci tiskárny RISO a doplňkového třídače dostupná.

Opatření Viz uživatelská příručka tiskárny RISO a doplňkového třídače.

Originální data nelze přesunout do paměť. zařízení USB.

Používáte ovladač tiskárny pro paměť. zařízení USB? Existují dva typy ovladačů tiskárny. Pokud chcete tisknout z paměť. zařízení USB, nainstalujte ovladač USB flash-via-Printer Driver. Data nelze přesunout do paměť. zařízení USB pomocí běžného ovladače tiskárny. ([str. 35](#))

Používáte paměť. zařízení USB formátované pro složky RISO? V paměť. zařízení USB vytvořte složku přímo pro soubory RISO. ([str. 41](#))

Nelze specifikovat nastavení _____

Problém

Do dialogového okna nelze zadat název za účelem registrace vlastní velikosti papíru.

Příčina / Stav a opatření

Název je pro odpovídající pole příliš dlouhý.

Opatření Lze zadat maximálně 30 znaků.

Požadovanou hodnotu nelze zadat do odpovídajících polí za účelem registrace vlastní velikosti papíru.

Hodnota je mimo povolený rozsah.

Opatření Do odpovídajících polí zadejte hodnotu v povoleném rozsahu.

Vlastní velikost papíru nelze do ovladače tiskárny [RISO...] zadat.

Odpovídající dialogové okno nebylo správně zavřeno.

Opatření Po zavření dialogového okna [Vstup spec. papíru] klikněte na kartě [Prostředí] na tlačítko [OK].
([str. 46](#))

Specifikovanou velikost papíru nelze v aplikačním softwaru zvolit.

V dialogovém okně [Vlastnosti] ovladače tiskárny není v možnosti [Rozměr papíru] zvolena položka [Uživatelský].

Opatření V možnosti [Rozměr papíru] zvolte položku [Uživatelský].

V dialogovém okně [Nastavení tiskárny] aplikačního softwaru nelze nastavit možnost [Rozměr papíru: uživatelský].

Opatření Specifikujte standardní velikost papíru tak, aby byla větší, než vámi požadovaný vlastní formát.

RISO