
RISO Printer Driver

GHIDUL UTILIZATORULUI
pentru seria SE9



RISO

Ms6210-89RO

Acest document este destinat pentru a fi utilizat de RISO, distribuitorii autorizați ai acestuia și de către utilizatorii echipamentelor prezentate. Deși s-au depus toate eforturile pentru a ne asigura de corectitudinea informațiilor din acest document, RISO, distribuitorii săi autorizați și angajații acestora nu vor fi responsabili pentru eventualele inexactități din acest manual.

TOATE SPECIFICAȚILE POT FI MODIFICATE FĂRĂ NOTIFICARE PREALABILĂ.

Capturile de ecran utilizate în acest manual sunt în prezent în lucru. Deci, acestea pot să difere față de capturile de ecran actuale.

Reproducerea sau copierea în totalitate sau a unor extrase din acest manual fără permisiune este strict interzisă.

Cu toate că am depus toate eforturile pentru a ne asigura că acest manual nu conține erori, vă rugăm să ne contactați dacă observați erori sau alte probleme pe care considerați că trebuie să ni le aduceți la cunoștință.

© Copyright 2016 RISO KAGAKU CORPORATION

- RISO și RISORINC sunt mărci comerciale sau mărci comerciale înregistrate ale RISO KAGAKU CORPORATION în S.U.A. și în alte țări.
- Microsoft, Windows și Windows Vista sunt fie mărci comerciale înregistrate fie mărci comerciale ale Microsoft Corporation în S.U.A. și/sau în alte țări.
- Celelalte nume de companii și/sau mărci comerciale sunt fie mărci comerciale înregistrate fie mărci comerciale ale respectivelor companii.
- Capturile de ecran și conținutul prezentat în acest manual poate să difere de produsul actual.
- Capturile de ecran și mesajele care apar în explicațiile din manual pot să difere în funcție de tipul de calculator și de aplicația folosite.

Prefață

Bine ați venit în lumea imprimărilor rapide computerizate, prin intermediul imprimantelor RISO, cu ajutorul RISO Printer Drivers.

Imprimantele RISO, create pentru a funcționa ca imprimante rapide GDI, permit tipărirea foarte rapidă a diferitelor documente create de dumneavoastră pe diferite platforme de calculatoare, numai dacă pe calculatorul respectiv este instalat un RISO Printer Driver adecvat.

Așa cum știți, imprimanta GDI utilizează datele imaginii sub forma unei hărți de biți dezvoltate pe ecranul calculatorului dumneavoastră, permițându-vă să tipăriți, în cele mai multe cazuri, exact aceeași imagine a ceea ce vedeți pe ecranul calculatorului. În plus, aceasta nu necesită fonturi pentru imprimantă pentru a tipări documentele, astfel veți scăpa de restricțiile datorate utilizării fonturilor la crearea documentelor pe calculatorul dumneavoastră.

De asemenea, imprimantele RISO pot fi folosite ca imprimante de rețea în diferite medii de rețea LAN, folosind o un card suplimentar pentru interfața de rețea fixat în interiorul imprimantei.

Despre semnele indicatoare

Următoarele semne indicatoare sunt asociate unor anumite descrieri pentru a ajuta utilizatorul să evite probleme neașteptate și să obțină performanțe optime de la acest produs.

- **IMPORTANT!**

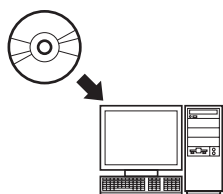
Oferă sfaturi utile pentru o funcționare fără probleme.

- **Observație** Vă oferă sfaturi despre cum puteți utiliza mai eficient acest produs.

Înainte de a începe tipărirea

Înainte de a utiliza imprimanta pentru prima dată, efectuați instalările de mai jos.
După instalare, urmați indicațiile de funcționare. Apoi, puteți tipări datele documentației.

Instalarea (Dacă imprimanta este utilizată pentru prima oară)



Instalarea driverului imprimantei

Instalați RISO Printer Driver în calculatorul dumneavoastră. ➔ [Pagina 8](#)

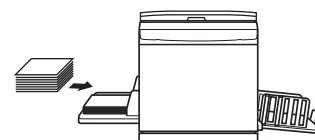
- În funcție de metoda de conectare folosită, calculatorul dumneavoastră trebuie să fie conectat la imprimantă în avans.

Asistență sistem de operare (SO)

Acest driver pentru imprimantă este compatibil cu următoarele SO:

Windows® XP (32 de biți)/Windows Vista® (32 de biți/64 de biți)/Windows® 7 (32 de biți/64 de biți) /
Windows® 8 (32 de biți/64 de biți)*/
Windows® 8.1 (32 de biți/64 de biți)*/
Windows® 10 (32 de biți/64 de biți)*

* Compatibil numai cu aplicație desktop

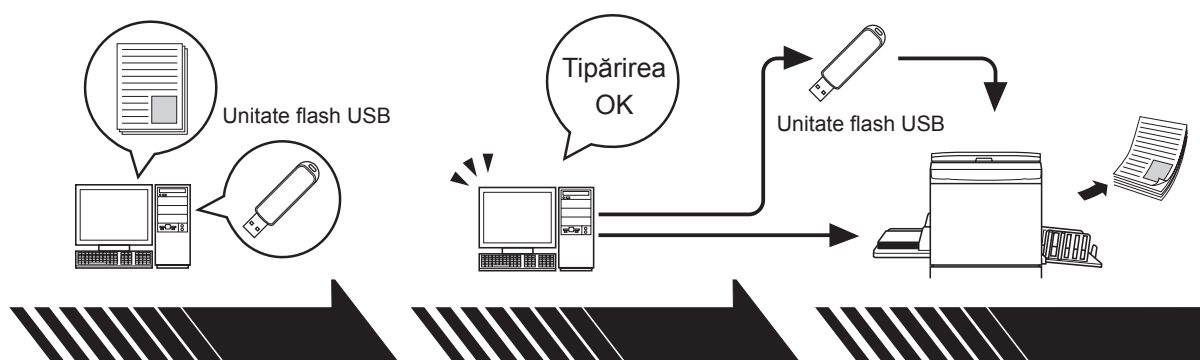


1. Pregătirea pentru imprimantă

Pregătiți pentru imprimantă și puneți hârtia adecvată conform datelor originale care vor fi tipărite folosind tava standard (universală).

- Pentru indicații pentru metoda de pregătire a imprimantei, citiți ghidul utilizatorului imprimantei RISO.

Operații elementare



2. Configurarea

Deschideți fișierul cu date pe care doriți să le tipăriți folosind calculatorul, selectați driverul imprimantei (sau driverul USB flash-via-Printer) definiți setările pentru tipărire.

Pentru a tipări de pe o unitate flash USB, conectați unitatea flash USB la calculator.

3. Tipărirea

Deschideți caseta de dialog [Imprimare] de pe calculator și faceți clic pe [OK]. Datele vor fi transmise la imprimantă și salvate pe unitatea flash USB.

4. Finalizarea tipăririi

Imprimanta primește datele, creează matrița și tipărește datele.

Pentru a tipări de pe o unitate flash USB, conectați unitatea flash USB la imprimantă.

Metode de conectare și tipuri de drivere pentru imprimantă

Tipurile de drivere pentru imprimantă sunt următoarele:

Driver pentru imprimantă

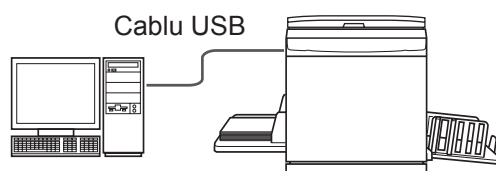
Driver USB flash-via-Printer

Selectați driverul imprimantei pe care trebuie să îl instalați în funcție de mediul de lucru.

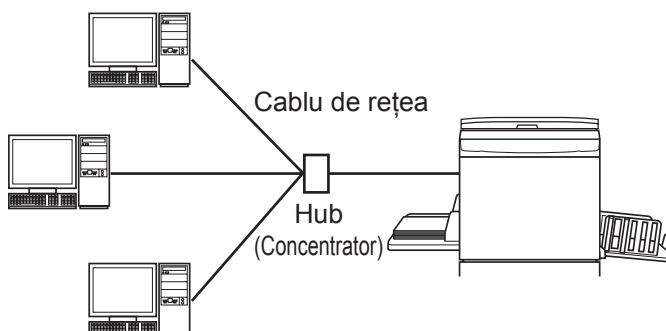
■ Mediul de lucru în cazul în care este conectată prin cablu

În mediul de mai jos, trebuie să utilizați driverul imprimantei.

● Dacă este conectată folosind un cablu USB ➔ [Pagina 9](#)

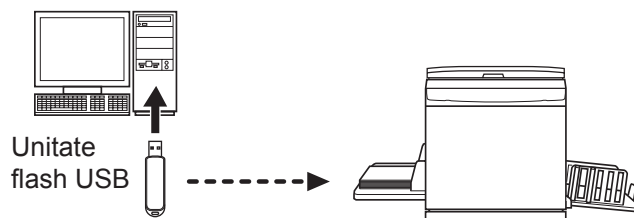


● Dacă este conectată folosind o rețea ➔ [Pagina 25](#)



■ Mediul de lucru în cazul în care nu este conectată folosind un cablu ➔ [Pagina 35](#)

Salvați datele pe o unitate flash USB folosind driverul USB flash-via-Printer. Conectați unitatea flash USB la imprimantă pentru a tipări datele.



Observație Chiar și într-un mediu de lucru în care imprimanta și calculatorul sunt conectat folosind un cablu, datele pot fi tipărite folosind unitatea flash USB.

Cuprins

Prefață	2
Înainte de a începe tipărirea	3
Metode de conectare și tipuri de drivere pentru imprimantă	5
Cuprins	6

Instalarea driverului imprimantei

■ Conexiune USB	9
Instalarea driverului imprimantei.....	9
Crearea unui port USB	23
Asocierea dispozitivelor USB	24
■ Conectarea la rețea	25
Conectarea la calculator.....	25
Instalarea driverului imprimantei.....	26
■ Tipărirea pe unitatea flash USB	35
Despre unitatea flash USB	35
Instalarea driverului USB flash-via-Printer.....	35
Crearea unui director.....	41
Tipărirea unei pagini de test	42

Utilizarea driverului imprimantei

■ Modificarea configurației driverului imprimantei....	45
■ Transmiterea și tipărirea datelor.....	49
■ Definirea condițiilor de tipărire	53
Fila [De bază].....	54
Fila [Disponere].....	59
Fila [Imagine]	63
Fila [Avansat]	66
Fila [Opțiuni]	70
Fila [Circa].....	72
■ Crearea unui fișier în formatul RISORINC.....	73
Crearea fișierelor RISORINC utilizând setările din fila [Disponere].....	75

Dezinstalarea driverului imprimantei

■ Dezinstalarea driverului imprimantei	77
---	-----------

Instalarea manuală / dezinstalarea driverului imprimantei

Pentru Windows XP	81
■ Instalare manuală	81
În cazul utilizării unei conexiuni prin cablu USB... 81	
În cazul utilizării unei conexiuni prin cablu USB/ Tipărirea de pe unitatea flash USB.....	82
■ Dezinstalare manuală.....	83

Pentru Windows Vista	84
■ Instalare manuală	84
În cazul utilizării unei conexiuni prin cablu USB...	84
În cazul utilizării unei conexiuni prin cablu USB/ Tipărirea de pe unitatea flash USB	86
■ Dezinstalare manuală.....	87
Pentru Windows 7	88
■ Instalare manuală	88
În cazul utilizării unei conexiuni prin cablu USB...	88
În cazul utilizării unei conexiuni prin cablu USB/ Tipărirea de pe unitatea flash USB	89
■ Dezinstalare manuală.....	91
Pentru Windows 8/Windows 8.1	92
■ Instalare manuală	92
În cazul utilizării unei conexiuni prin cablu USB...	92
În cazul utilizării unei conexiuni prin cablu USB/ Tipărirea de pe unitatea flash USB	93
■ Dezinstalare manuală.....	95
Pentru Windows 10	96
■ Instalare manuală	96
În cazul utilizării unei conexiuni prin cablu USB...	96
În cazul utilizării unei conexiuni prin cablu USB/ Tipărirea de pe unitatea flash USB	97
■ Dezinstalare manuală.....	99

Anexă

Sfaturi pentru depanare	101
Mesaj de eroare afișat pe ecranul calculatorului	101
Probleme de funcționare	102

Instalarea driverului imprimantei

Mai jos este prezentată metoda de instalare a driverului imprimantei utilizând programul de instalare.

■ Conexiune USB	9
Instalarea driverului imprimantei	9
Crearea unui port USB.....	23
Asocierea dispozitivelor USB	24
■ Conectarea la rețea	25
Conectarea la calculator	25
Instalarea driverului imprimantei	26
■ Tipărirea pe unitatea flash USB	35
Despre unitatea flash USB.....	35
Instalarea driverului USB flash-via-Printer ...	35
Crearea unui director	41
Tipărirea unei pagini de test.....	42

■ Conexiune USB

Instalarea driverului imprimantei

În această secțiune este prezentat modul de instalare a driverului imprimantei pentru sistemele de operare Windows compatibile cu sistemul de instalare Plug&Play pentru cazul în care calculatorul este conectat la imprimanta RISO printr-un cablu USB.

(Pentru indicații referitoare la instalarea manuală, consultați [pagina 80](#).)

IMPORTANT!

- Pentru a putea instala driverul imprimantei pe calculatorul dumneavoastră trebuie să vă conectați folosind cont cu drepturi de administrator.
- Acest driver pentru imprimantă nu este compatibil cu SO pentru servere sau pentru partajarea imprimantei.
- Utilizați un cablu USB disponibil în comerț (Hi-speed USB, 3 m sau mai scurt).

Pentru Windows Vista/Windows 7/Windows 8/Windows 8.1/Windows 10
Pentru actualizarea driverului imprimantei, schimbați conexiunile cablului sau reinstalați un driver al unei imprimante din aceeași serie; va trebui să ștergeți pachetul cu drivere. Dezinstalați manual driverul imprimantei instalat pe calculator, înainte de a face o nouă instalare. „Instalarea manuală” ([pagina 80](#))

0

Imprimanta trebuie să fie oprită, iar calculatorul și imprimanta nu trebuie să fie conectate folosind un cablu USB.

IMPORTANT!

la un anumit moment dat în timpul instalării (pasul 6/7) va trebui să conectați cablul USB și să porniți imprimanta.

Pentru Windows Vista (64 de biți)/Windows 7 (64 de biți), creați în prealabil un port USB (vezi [pagina 23](#)).

1

Introduceți CD-ROM-ul [RISO Printer Driver] în unitatea CD-ROM a calculatorului dumneavoastră.

Programul de instalare va porni automat. În cazul în care acesta nu pornește, executați dublu-clic pe fișierul [Setup(.exe)] din directorul de mai jos.

Pentru Windows (32 de biți):

(CD-ROM):directorul [Windows 32-bit]

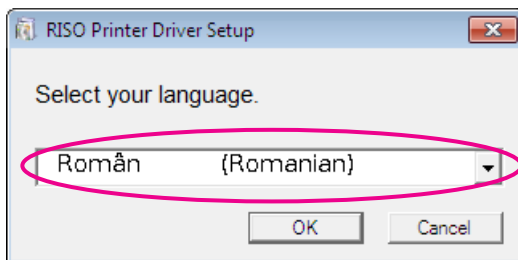
Pentru Windows (64 de biți):

(CD-ROM):directorul [Windows 64-bit]

Observație În cazul în care apare fereastra de dialog [Controlul Conturilor Utilizator], faceți click pe butonul [Da] sau [Permite] (pentru Windows Vista).

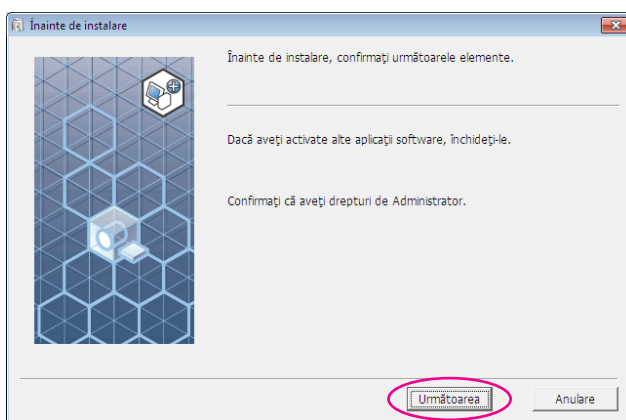
2

Selectați din lista derulantă limba dumneavoastră, apoi faceți clic pe [OK].



3

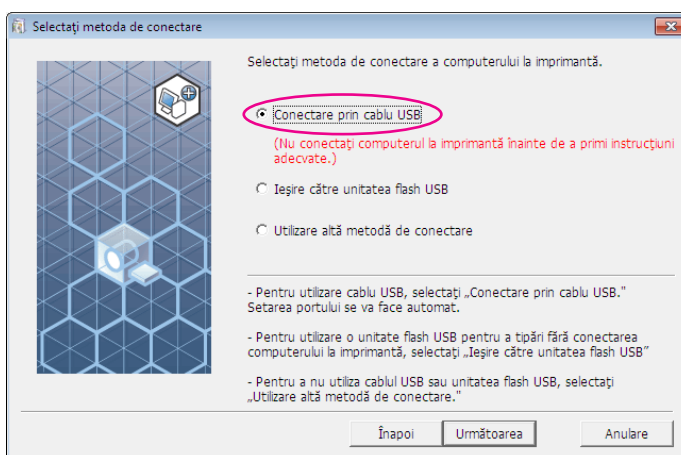
Faceți clic pe [Următoarea].

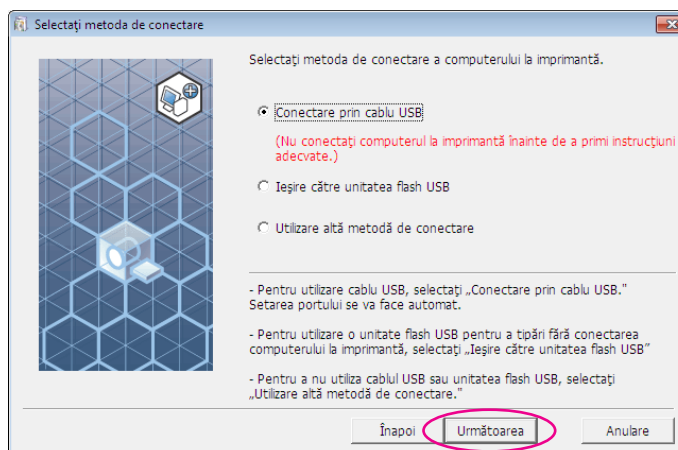


Pentru Windows Vista (64 de biți) sau Windows 7 (64 de biți), treceți la pasul **17** (Pagina 16).

4

Selectați [Conectare prin cablu USB].



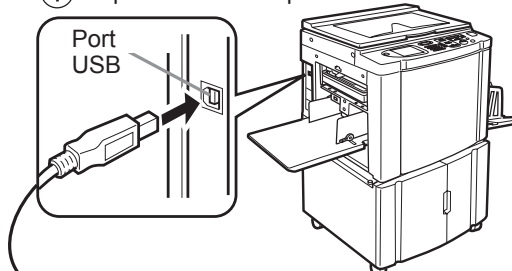
5**Faceți clic pe [Următoarea].**

Pentru Windows 8/Windows 8.1/Windows 10, treceți la pasul **25** (Pagina 19).

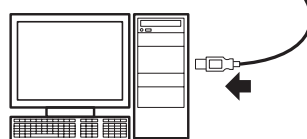
Pe ecran va fi afișată caseta de dialog [Setare port USB].

**6****Deschideți imprimanta RISO.****7****Conectați calculatorul la imprimanta RISO folosind un cablu USB (Hi-Speed USB, 3 m sau mai scurt).**

① La portul USB al imprimantei.

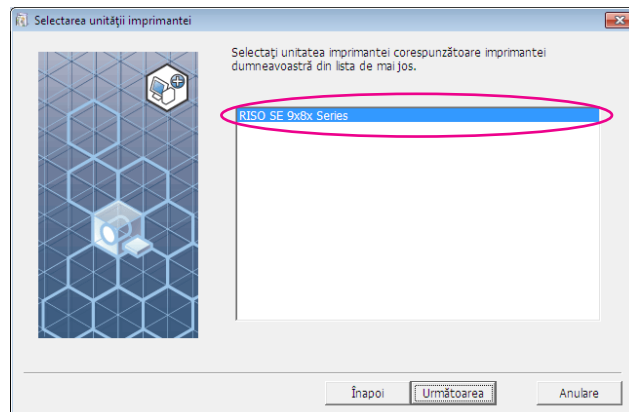


② La calculator Port USB



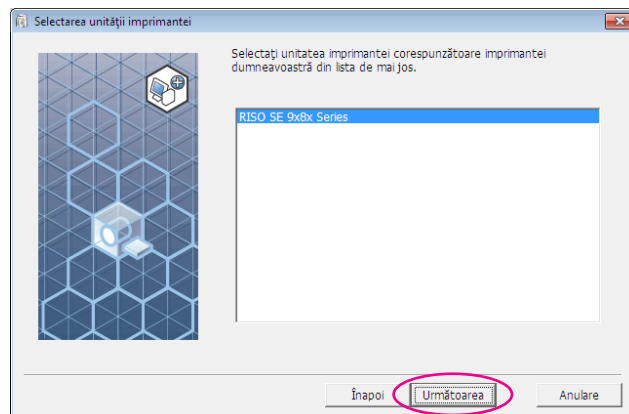
8

Selectați denumirea imprimantei conectate.

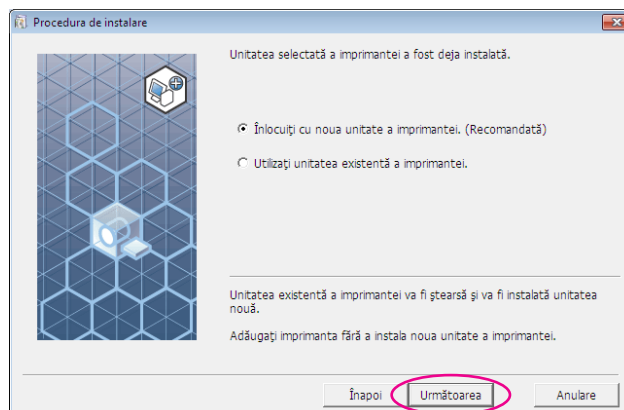


9

Faceți clic pe [Următoarea].

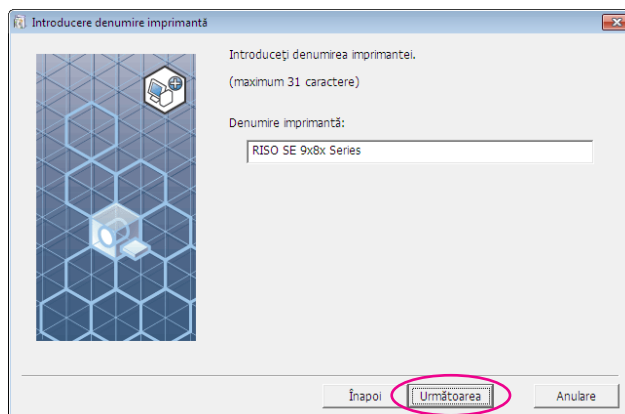


Observație În cazul în care Driverul pentru imprimantă este deja instalat, va apărea fereastra de dialog [Procedura de instalare]. Efectuați clic pe butonul [Următoarea].

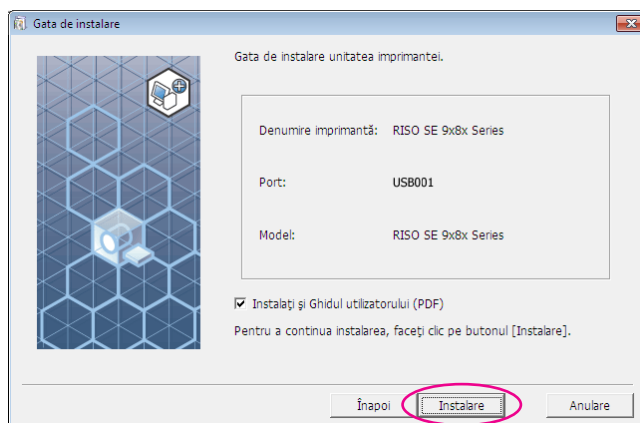


10**Faceți clic pe [Următoarea].**

De asemenea, puteți modifica denumirea imprimantei.

**11****Faceți clic pe [Instalare].**

Dacă bifați caseta de selectare a [Instalați și Ghidul utilizatorului (PDF)], va fi instalat și Ghidul utilizatorului (PDF).

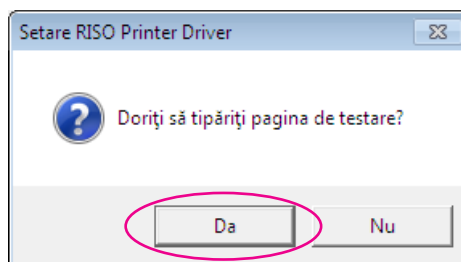


Observație Dacă pe ecran va fi afișată caseta de dialog [Test de aprobare a siglei Windows] sau [Securitate Windows], continuați instalarea.

12**Pe ecran este afișat mesajul [Doriți să tipăriți pagina de testare?], apoi faceți clic pe [Da].**

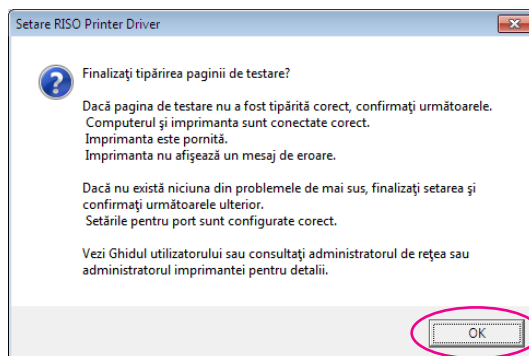
În prealabil, așezați hârtie A4/Letter în imprimantă.

Observație Încărcați hârtia cu latura scurtă înainte.



13

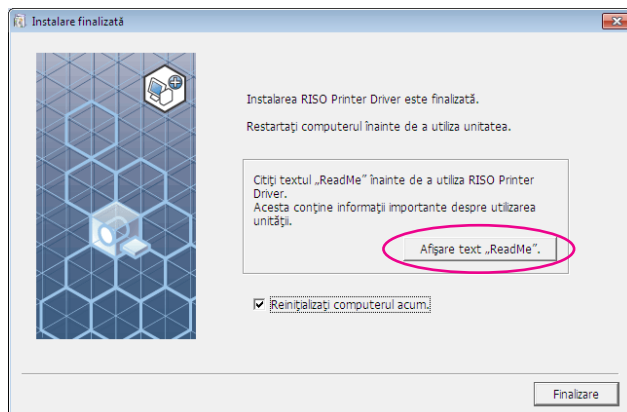
Verificați dacă testul de tipărire a fost imprimat corect și faceți clic pe [OK].



14

Faceți clic pe [Afișare text „ReadMe”].

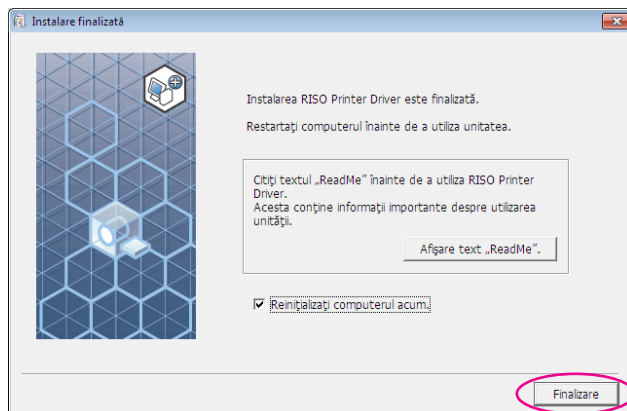
Fișierul ReadMe se va deschide. Citiți cu atenție toate instrucțiunile și notele respective.



15

Faceți clic pe [Finalizare].

Înainte de a utiliza driverul imprimantei trebuie să reporniți calculatorul. Dacă ați bifat opțiunea [Reinițializați computerul acum.], calculatorul va fi oprit și repornit după ce faceți clic pe [Finalizare].



Observație Dacă pe ecran este afișat mesajul [Expert hardware nou detectat], faceți clic pe [Anulare].

16

Apoi scoateți discul CD-ROM [RISO Printer Driver] din unitatea de CD-ROM a calculatorului.

IMPORTANT!

Păstrați discul CD-ROM la îndemână.

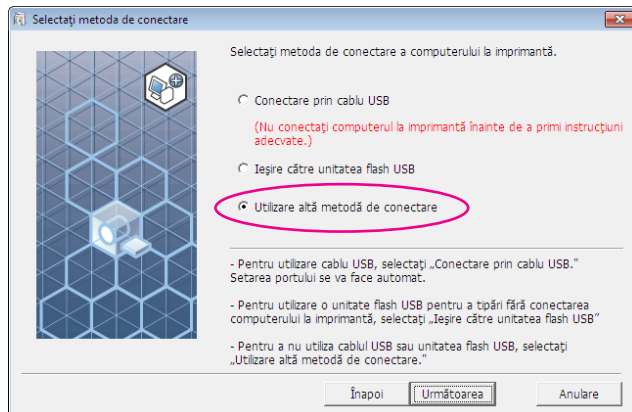
Instalarea driverului pentru imprimanta este încheiată.

Dacă folosiți Windows Vista (64 de biți)/Windows 7 (64 de biți) treceți în continuare la Asocierea unui dispozitiv USB ([Pagina 24](#)).

Pentru Windows Vista (64 de biți) sau Windows 7 (64 de biți)

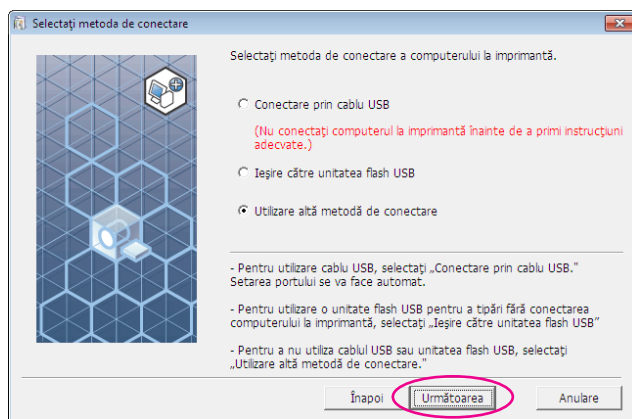
17

Selecțai [Utilizare altă metodă de conectare].



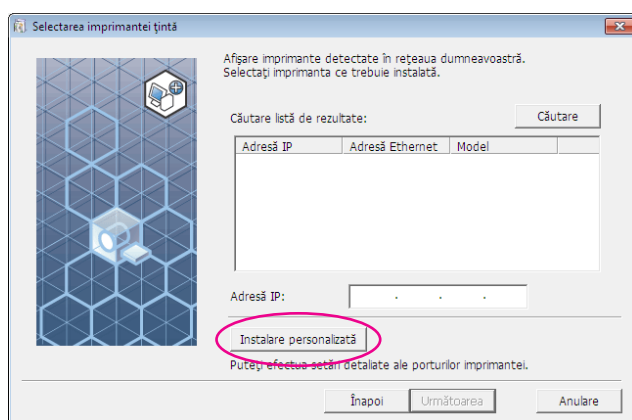
18

Faceți clic pe [Următoarea].



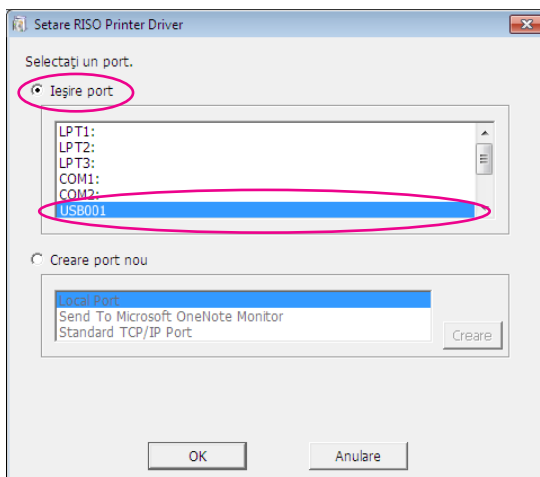
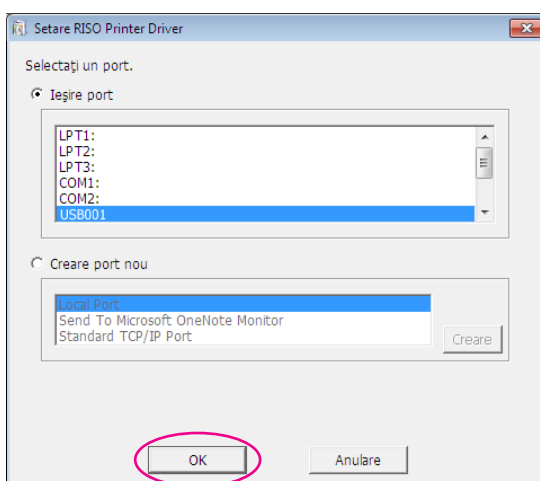
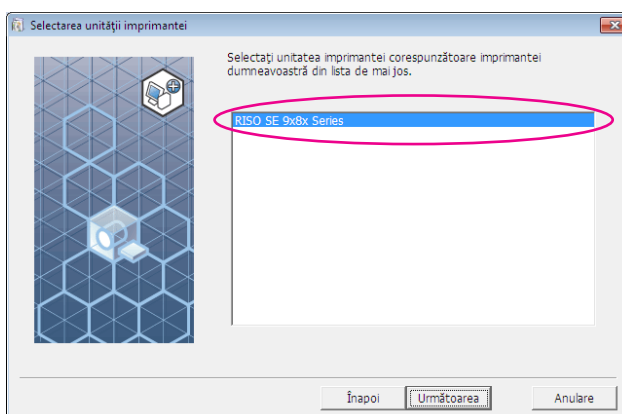
19

Faceți clic pe [Instalare personalizată].



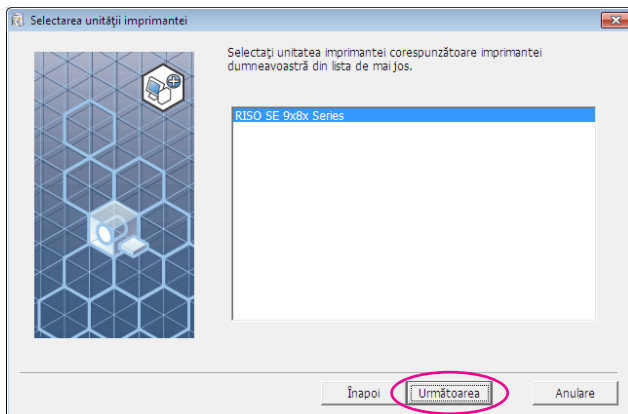
20**Alegeți un port USB.**

Alegeți [Ieșire port] și apoi [USB***].

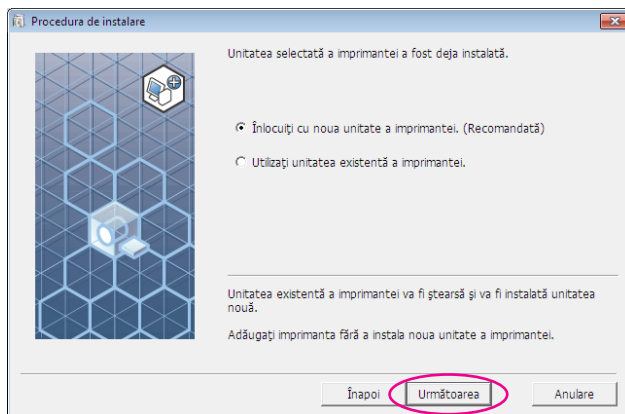
**21****Faceți clic pe [OK].****22****Selectați denumirea imprimantei.**

23

Faceți clic pe [Următoarea].



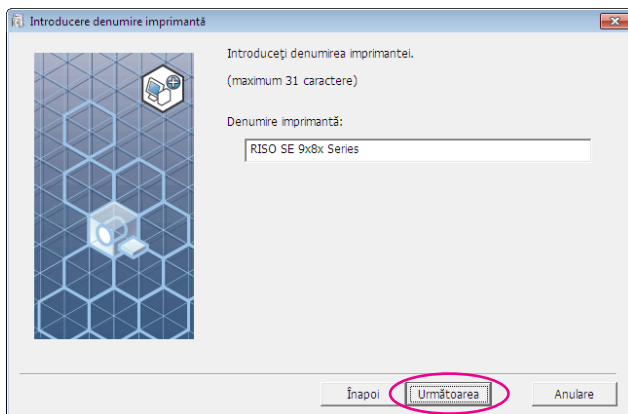
Observație Atunci când este conectat, driverul imprimantei a fost deja instalat, iar pe ecran va fi afișată caseta de dialog [Procedura de instalare]. Faceți clic pe [Următoarea].



24

Faceți clic pe [Următoarea].

De asemenea, puteți modifica denumirea imprimantei.

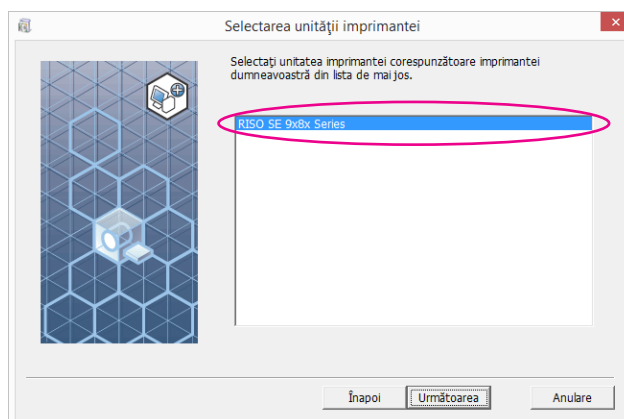


Întorceți-vă la pasul 11 (Pagina 13).

Pentru Windows 8/Windows 8.1/Windows 10

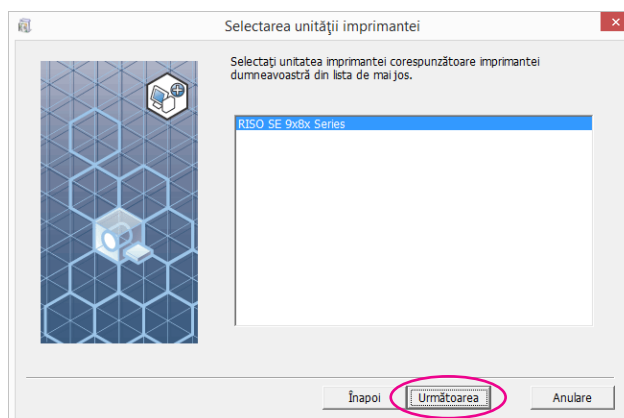
25

Selectați denumirea imprimantei conectate.



26

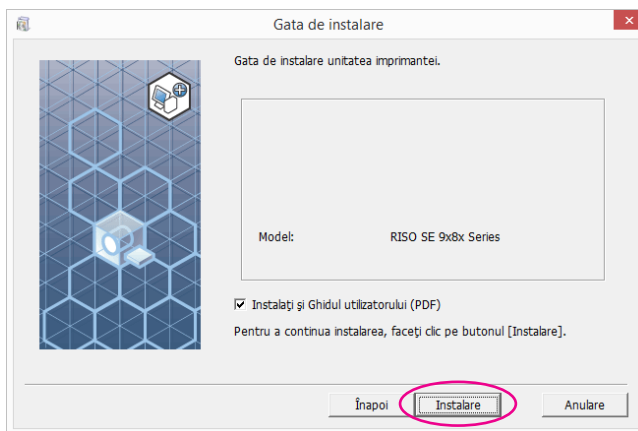
Faceți clic pe [Următoarea].



27

Faceți clic pe [Instalare].

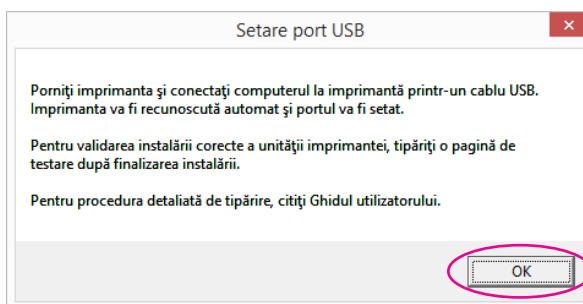
Dacă bifați caseta de selectare a [Instalați și Ghidul utilizatorului (PDF)], va fi instalat și Ghidul utilizatorului (PDF).



Observație Dacă pe ecran va fi afișată caseta de dialog [Securitate Windows], continuați instalarea.

28

Pe ecran va fi afișată caseta de dialog [Setare port USB]. Faceți clic pe [OK].



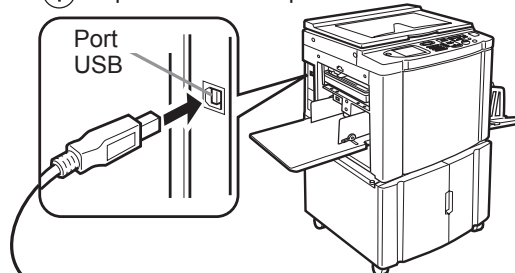
29

Deschideți imprimanta RISO.

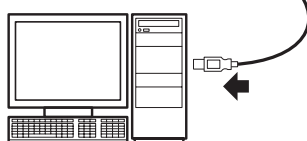
30

Conectați calculatorul la imprimanta RISO folosind un cablu USB (Hi-Speed USB, 3 m sau mai scurt).

① La portul USB al imprimantei.



② La calculator
Port USB

**31**

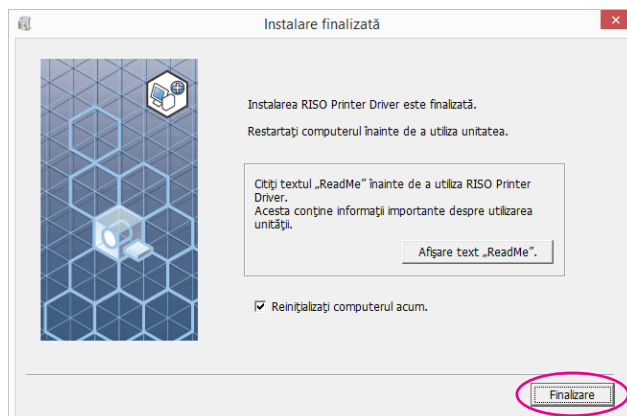
Faceți clic pe [Afișare text „ReadMe”].

Fișierul ReadMe se va deschide. Citiți cu atenție toate instrucțiunile și notele respective.



32**Faceți clic pe [Finalizare].**

Înainte de a utiliza driverul imprimantei trebuie să reporniți calculatorul. Dacă ați bifat opțiunea [Reinițializați computerul acum.], calculatorul va fi oprit și repornit după ce faceți clic pe [Finalizare].

**33****Deschideți folderul de tipărire.**

Deschideți ecranul „Aplicații” și faceți clic pe [Panelul de Control] - [Hardware și Sunet] - [Dispozitive și Imprimante]

34**Deschideți proprietățile imprimantei la care Driver-ul Imprimantei a fost instalat.**

Faceți clic pe fereastra imprimantei și selectați [Proprietăți imprimantă] în meniul afișat.

35**Faceți clic pe [Tipărire pagină de testare].****36**

Dacă pe ecran este afișat un mesaj, așteptați câteva secunde și faceți clic pe [Închidere].

37

Apoi scoateți discul CD-ROM [RISO Printer Driver] din unitatea de CD-ROM a calculatorului.

IMPORTANT!

Păstrați discul CD-ROM la îndemână.

Instalarea driverului pentru imprimanta este încheiată.

Crearea unui port USB

Pentru instalarea driverului de imprimantă USB în Windows Vista (64 de biți) sau Windows 7 (64 de biți) este necesară crearea unui port USB și asocierea dispozitivelor USB.

IMPORTANT!

Creăți un port USB înainte de a instala driverul pentru imprimantă.

1

Porniți imprimanta și conectați cablul USB la imprimantă.

2

Porniți calculatorul.

3

Conectați cablul USB la calculator.

Un port USB va fi creat automat. Verificați portul USB de la Pasul **4** și următoarele.

IMPORTANT!

Asigurați-vă că apare mesajul „Driverele pentru dispozitiv nu au fost instalate corect”. Acest mesaj apare în fereastra de dialog în cazul în care folosiți Windows Vista și în task tray în cazul Windows 7.

Observație

La apariția „Wizard pentru adăugare de Hardware nou” în Windows Vista selectați „Voi verifica ulterior”.

4

Deschideți [Proprietăți Server Printare].

În cazul Windows Vista:

- ① Efectuați clic pe pictograma [Start]-[Panou de control]-[Hardware și Sunet] și [Imprimante] pentru a deschide directorul [Imprimante].
- ② Efectuați clic dreapta pe o zonă liberă din director pentru a deschide meniul și selectați [Rulează ca administrator]-[Proprietăți server] din meniu.

În cazul Windows 7:

- ① Efectuați clic pe pictograma [Start]-[Panou de control]-[Hardware și Sunet] și [Dispozitive și Imprimante] pentru a deschide directorul [Dispozitive and Imprimante].
- ② Efectuați clic pe imprimanta existentă și pe [Proprietăți server printare] din partea superioară a ferestrei.

5

Efectuați clic pe fila [Porturi] și asigurați-vă că portul [USB*] se află în [Porturi pe acest server].**

Memorați numele acestui port deoarece acesta trebuie selectat pentru a instala driverul imprimantei.

6

Deconectați cablul USB de la calculator.

Asocierea dispozitivelor USB

IMPORTANT!

Asociați dispozitivul USB după instalarea driverului pentru imprimantă.

1

Conectați imprimanta la calculator printr-un cablu USB. Dispozitivul USB este asociat automat la calculator.

Verificați rezultatul asocierii dispozitivului USB la pasul **2** și următoarele.

2

Activați opțiunea [Manager dispozitive].

Faceți clic pe fereastra [Pornire] - [Panelul de Control]-[Hardware și Sunet] - [Manager dispozitive].

3

Efectuați clic pe [Vizualizare] în meniu și bifați căsuța [Arată dispozitive ascunse].

4

Efectuați clic pe [Imprimante] în listă și asigurați-vă că imprimanta pe care tocmai ați instalat-o este înregistrată.

5

Deschideți [Dispozitive și imprimante] și asigurați-vă că imprimanta pe care tocmai ați instalat-o este înregistrată.

■ Conectarea la rețea

Conectarea la calculator

Cardul opțional pentru interfața de rețea, „Card de rețea RISO” este necesar pentru conectarea calculatorului la imprimanta RISO prin rețea pentru a utiliza imprimanta în rețea.

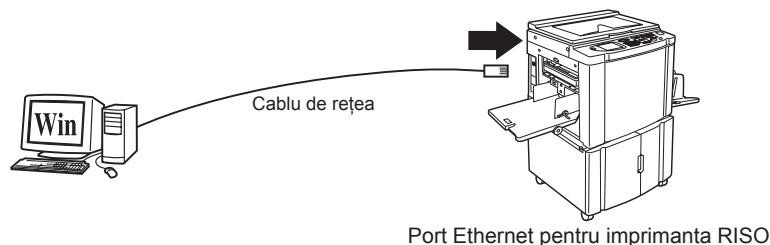
Înainte, conectați imprimanta RISO la rețea și configurați setările de rețea ale imprimantei (de ex. adresa IP). Pentru detalii, consultați Ghidul utilizatorului cardului de rețea RISO (aflat pe discul CD-ROM cu programul pentru cardul de rețea RISO).

Utilizați un cablu Ethernet disponibil în comerț (10BASE-T sau 100BASE-TX) adecvat pentru mediul dumneavoastră de rețea.

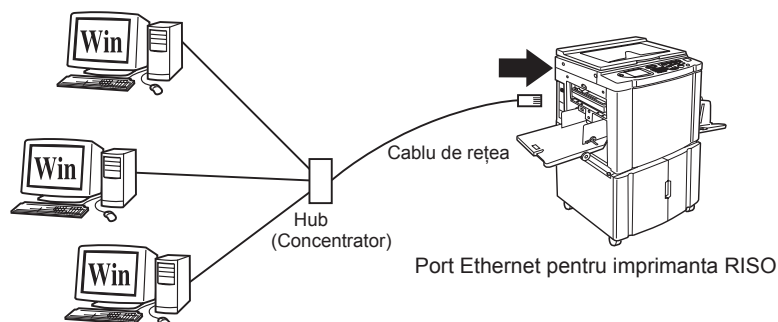
IMPORTANT!

Utilizați un cablu Ethernet specificat, având categoria 5 sau o categorie mai mare.

■ Dacă imprimanta RISO este conectată la un calculator



■ Dacă imprimanta RISO este conectată la rețea



Instalarea driverului imprimantei

În această secțiune este prezentat modul de instalare al driverului imprimantei RISO pentru cazul în care calculatorul este conectat la imprimanta RISO printr-o rețea.

(Pentru indicații referitoare la instalarea manuală, consultați [pagina 80.](#))

IMPORTANT!

- Pentru a putea instala driverul imprimantei pe calculatorul dumneavoastră trebuie să vă conectați folosind cont cu drepturi de administrator.
- Acest driver pentru imprimantă nu este compatibil cu SO pentru servere sau pentru partajarea imprimantei.

1

Introduceți discul CD-ROM [RISO Printer Driver] în unitatea de CD-ROM a calculatorului.

Programul de instalare va porni automat. În cazul în care acesta nu pornește, executați dublu-clic pe fișierul [Setup(.exe)] din directorul de mai jos.

Pentru Windows (32 de biți):

(CD-ROM):directorul [Windows 32-bit]

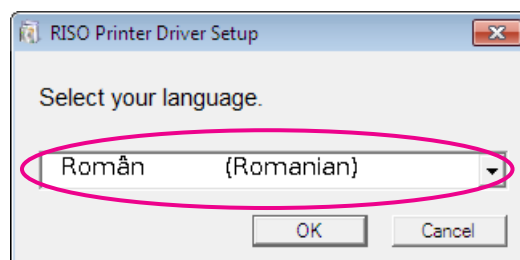
Pentru Windows (64 de biți):

(CD-ROM):directorul [Windows 64-bit]

Observație În cazul în care apare fereastra de dialog [Controlul Conturilor Utilizator], faceți click pe butonul [Da] sau [Permite] (pentru Windows Vista).

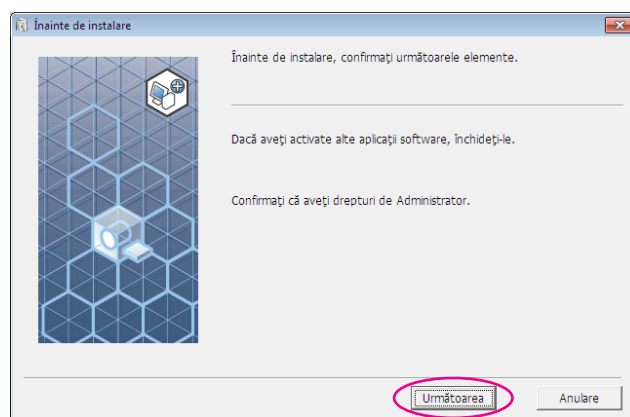
2

Selectați din lista derulantă limba dumneavoastră, apoi faceți clic pe [OK].

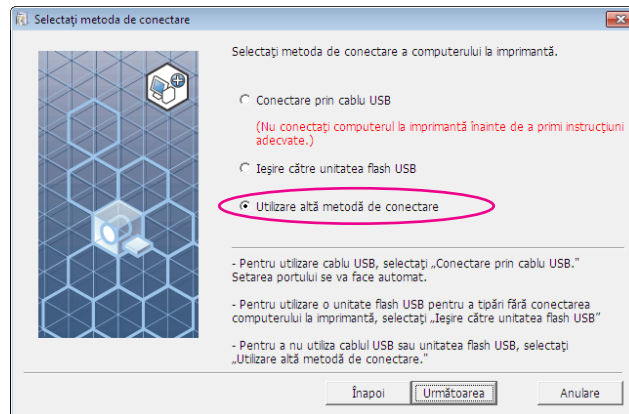


3

Faceți clic pe [Următoarea].



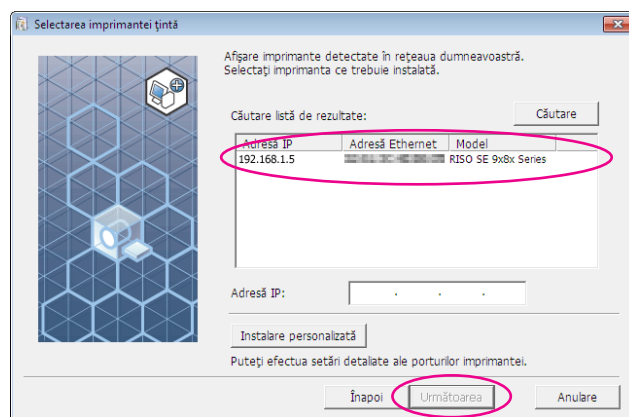
4

Selecțai [Utilizare altă metodă de conectare].

5

Faceți clic pe [Următoarea].

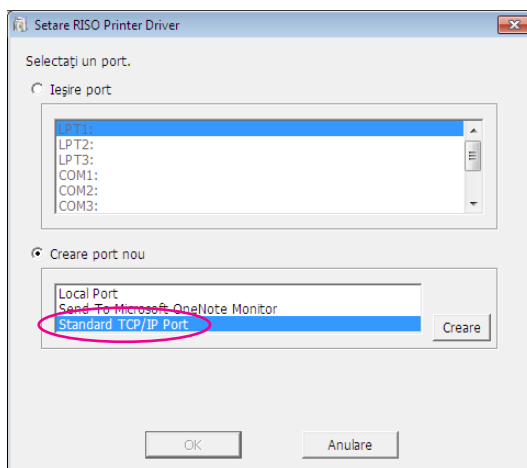
6

Selecțai imprimanta și faceți clic pe [Următoarea].

- Observație**
- De asemenea, puteți introduce manual adresa IP.
 - După ce ați definit un sistem de transmisie sau un port opțional, faceți clic pe [Instalare personalizată] și selecțai un port existent sau creați un port nou.

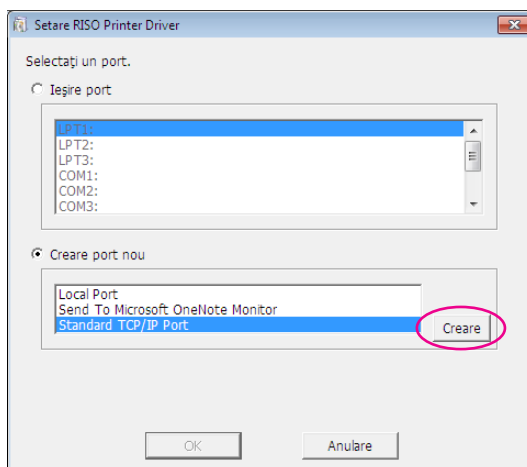
Mai jos este prezentat modul în care puteți crea un port TCP/IP standard.

1) Selectați [Creare port nou] și apoi [Standard TCP/IP Port].

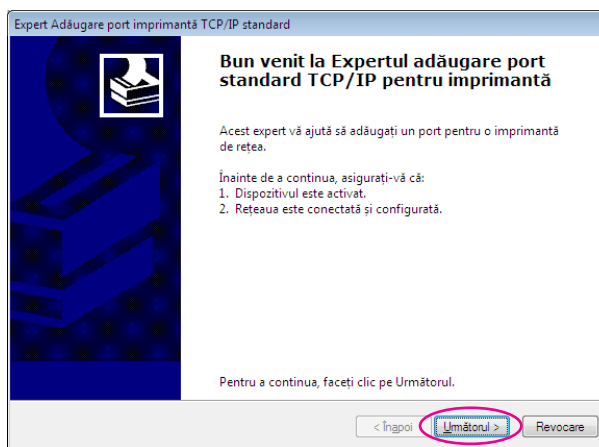


2) Faceți clic pe [Creare].

Pe ecran va fi afișată caseta de dialog [Expert Adăugare port imprimantă TCP/IP standard].



3) Faceți clic pe [Următorul].



- 4) Introduceți adresa IP a imprimantei dumneavoastră.
Denumirea portului va fi introdusă automat.

Expert Adăugare port imprimantă TCP/IP standard

Adăugare port
Pentru care dispozitiv doriți să adăugați un port?

Introduceți numele sau adresa IP a imprimantei și un nume de port pentru dispozitivul dorit.

Nume imprimantă sau adresă IP: 192.168.1.5

Nume port: IP 192.168.1.5

< Înapoi Următorul > Revocare

- 5) Faceți clic pe [Următorul].

Expert Adăugare port imprimantă TCP/IP standard

Adăugare port
Pentru care dispozitiv doriți să adăugați un port?

Introduceți numele sau adresa IP a imprimantei și un nume de port pentru dispozitivul dorit.

Nume imprimantă sau adresă IP: 192.168.1.5

Nume port: IP 192.168.1.5

< Înapoi Următorul > Revocare

- 6) Selectați [Particularizat] și faceți clic pe [Setări].

Expert Adăugare port imprimantă TCP/IP standard

Sunt necesare informații suplimentare despre port
Imposibil de identificat dispozitivul.

Nu s-a găsit dispozitivul în rețea. Asigurați-vă că:

1. Dispozitivul este pornit.
2. Rețeaua este conectată.
3. Dispozitivul este configurat corect.
4. Adresa din pagina anterioară este corectă.

Dacă apreciați că adresa nu este corectă, faceți clic pe **Înapoi** pentru a vă întoarce la pagina anterioară. Apoi corectati adresa și efectuați o altă căutare în rețea. Dacă sunteți sigur că adresa este corectă, selectați de mai jos tipul de dispozitiv.

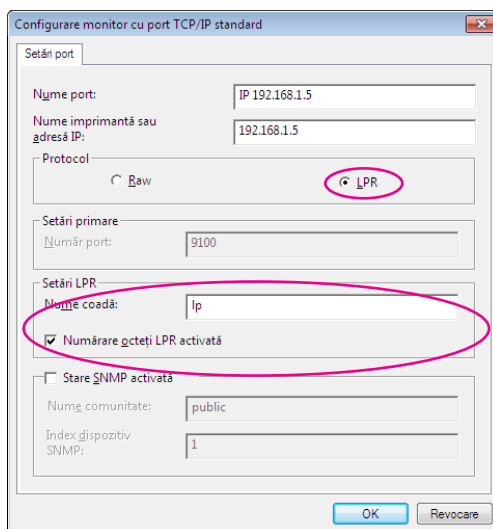
Tip dispozitiv

Standard Generic Network Card

Particularizat **Setări...**

< Înapoi Următorul > Revocare

7) Selectați [LPR] pentru [Protocol], introduceți „lp” pentru [Nume coadă] în [Setări LPR] și bifați caseta corespunzătoare opțiunii [Numărare octeți LPR activată].

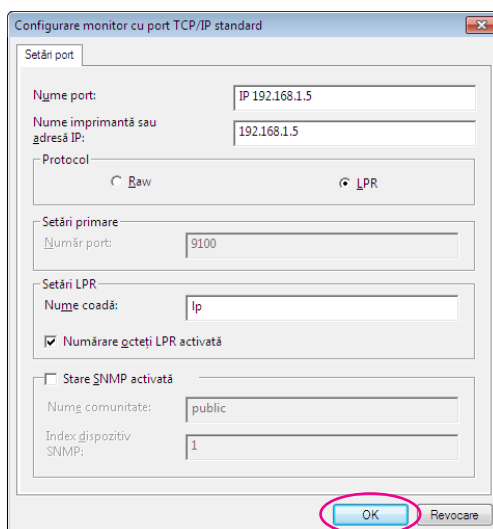


Observație În această procedură de instalare se presupune că imprimanta RISO este conectată la rețea folosind un card de rețea dedicat, numit card de rețea RISO (opțional). La conectarea la un server de imprimare etc. din rețea, consultați manualul de instrucțiuni furnizat de producător. După adăugarea funcției LPR, calculatorul dumneavoastră trebuie să fie repornit. Deci, asigurați-vă că ați salvat toate datele necesare în calculator înainte de a efectua această operație. Urmați indicațiile din manualul de instrucțiuni al Windows OS sau din Help (Ajutor) pentru detalii.

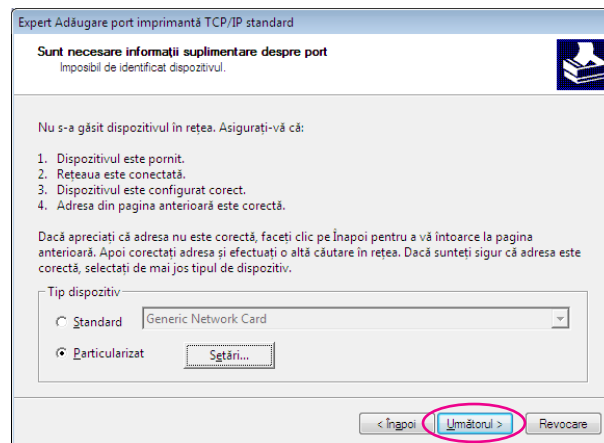
IMPORTANT!

Dacă opțiunea [Numărare octeți LPR activată] nu este selectată, imaginile nu vor fi tipărite corect.

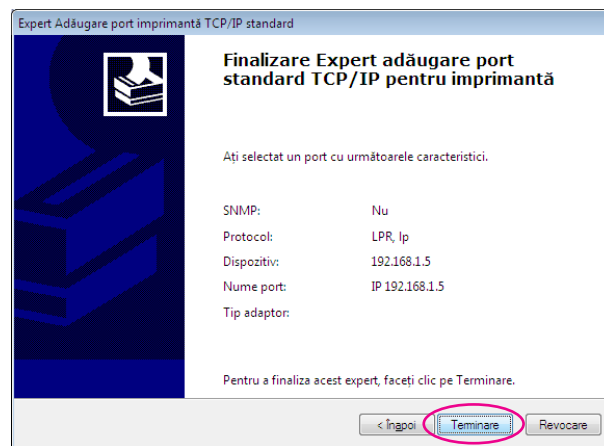
8) Faceți clic pe [OK].



9) Faceți clic pe [Următorul].

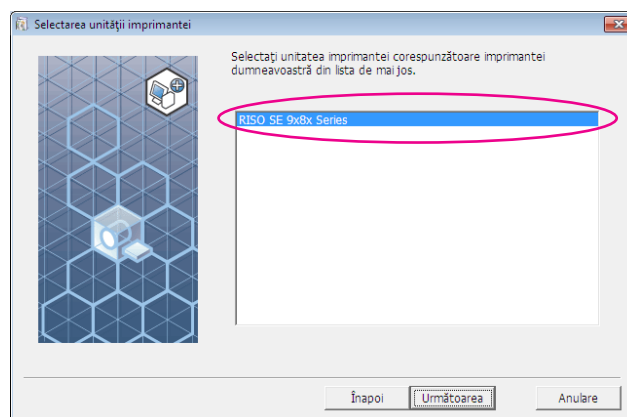


10) Faceți clic pe [Terminare].



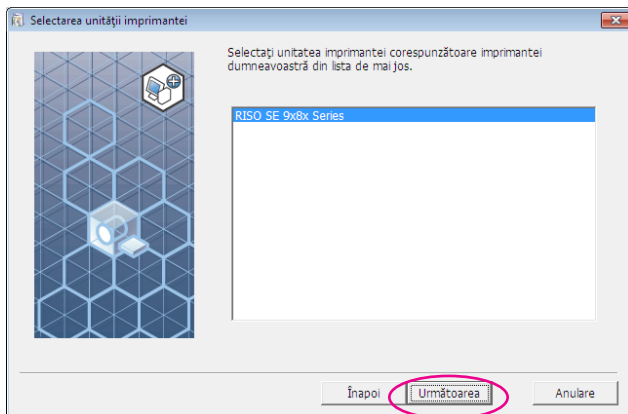
7

7) Selectați denumirea imprimantei.

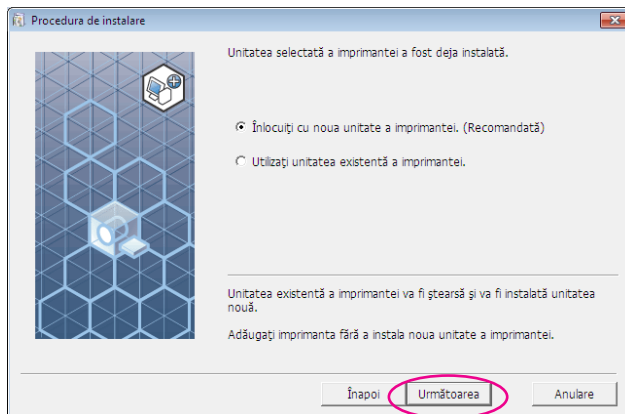


8

Faceți clic pe [Următoarea].



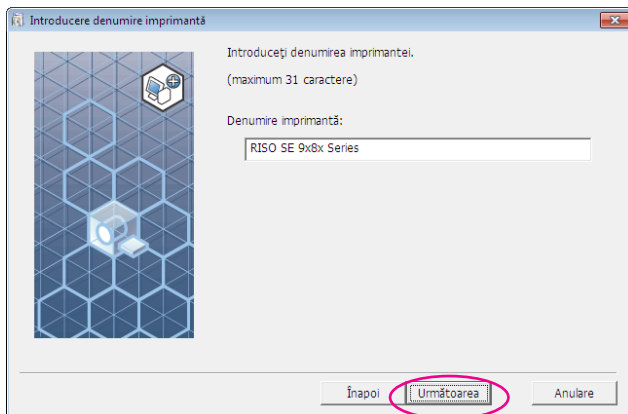
Observație Atunci când este conectat, driverul imprimantei a fost deja instalat, iar pe ecran va fi afișată caseta de dialog [Procedura de instalare]. Faceți clic pe [Următoarea].



9

Faceți clic pe [Următoarea].

De asemenea, puteți modifica denumirea imprimantei.



10**Faceți clic pe [Instalare].**

Dacă bifați caseta de selectare a [Instalați și Ghidul utilizatorului (PDF)], va fi instalat și Ghidul utilizatorului (PDF).

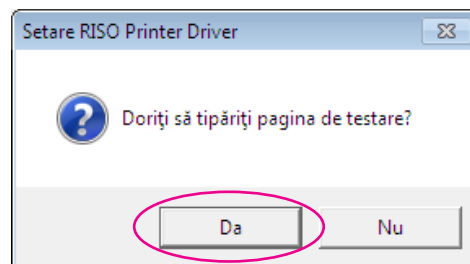
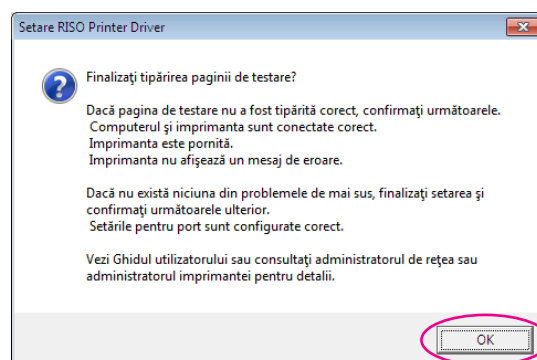


Observație Dacă pe ecran va fi afișată caseta de dialog [Test de aprobare a siglei Windows] sau [Securitate Windows], continuați instalarea.

11**Pe ecran este afișat mesajul [Doriți să tipăriți pagina de testare?], apoi faceți clic pe [Da].**

În prealabil, așezați hârtie A4/Letter în imprimantă.

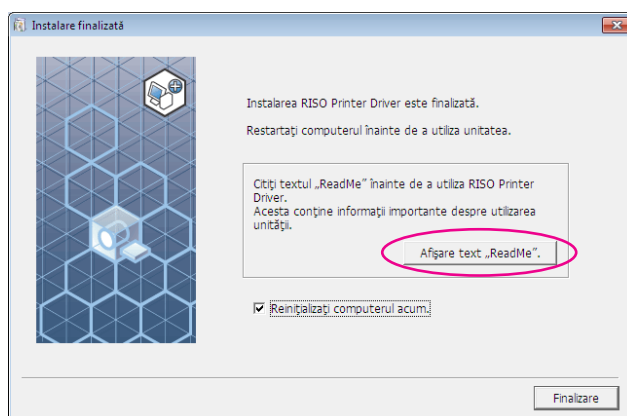
Observație Încărcați hârtia cu latura scurtă înainte.

**12****Verificați dacă testul de tipărire a fost imprimat corect și faceți clic pe [OK].**

13

Faceți clic pe [Afișare text „ReadMe”].

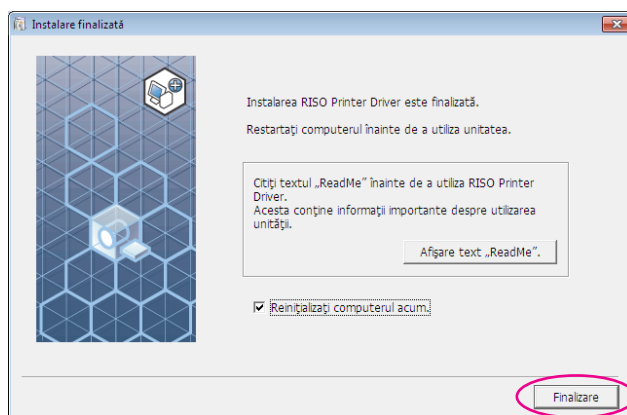
Fișierul ReadMe se va deschide. Citiți cu atenție toate instrucțiunile și notele respective.



14

Faceți clic pe [Finalizare].

Înainte de a utiliza driverul imprimantei trebuie să reporniți calculatorul. Dacă ați bifat opțiunea [Reinițializați computerul acum.], calculatorul va fi oprit și repornit după ce faceți clic pe [Finalizare].



15

Apoi scoateți discul CD-ROM [RISO Printer Driver] din unitatea de CD-ROM a calculatorului.

IMPORTANT!

Păstrați discul CD-ROM la îndemână.

■ Tipărirea pe unitatea flash USB

Despre unitatea flash USB

- Utilizați o unitate flash USB compatibilă cu clasa de stocare în masă. În funcție de unitatea flash USB, este posibil ca driverul imprimantei să nu funcționeze corect.
- La conectarea sau scoaterea unității flash USB, introduceți sau scoateți unitatea cu atenție folosind metoda corectă.
- Dacă datele de pe unitatea flash USB sunt deteriorate în urma unui dezastru natural sau a unui eveniment neprevăzut, datele salvate pe unitatea flash USB nu pot fi garantate. Se recomandă salvarea unor copii de siguranță a datelor importante folosind calculatorul cu care datele respective au fost create.

Instalarea driverului USB flash-via-Printer

În această secțiune este prezentat modul de instalare al driverului USB flash-via-Printer atunci când utilizați pentru tipărire o unitate flash USB. (Pentru indicații referitoare la instalarea manuală, consultați [pagina 80](#).)

IMPORTANT!

- Pentru a putea instala driverul imprimantei pe calculatorul dumneavoastră trebuie să vă conectați folosind cont cu drepturi de administrator.
- Acest driver pentru imprimantă nu este compatibil cu SO pentru servere sau pentru partajarea imprimantei.

1

Introduceți discul CD-ROM [RISO Printer Driver] în unitatea de CD-ROM a calculatorului.

Programul de instalare va porni automat. În cazul în care acesta nu pornește, executați dublu-clic pe fișierul [Setup(.exe)] din directorul de mai jos.

Pentru Windows (32 de biți):

(CD-ROM):directorul [Windows 32-bit]

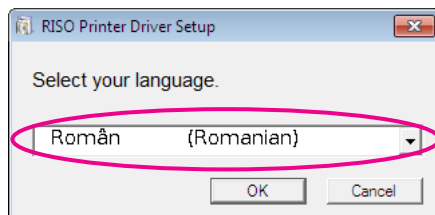
Pentru Windows (64 de biți):

(CD-ROM):directorul [Windows 64-bit]

Observație În cazul în care apare fereastra de dialog [Controlul Conturilor Utilizator], faceți click pe butonul [Da] sau [Permite] (pentru Windows Vista).

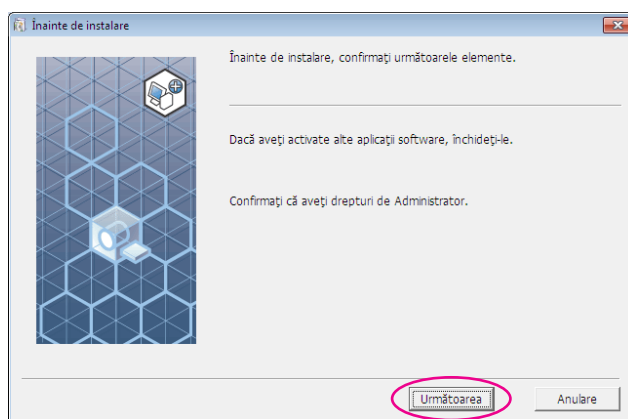
2

Selecțați din lista derulantă limba dumneavoastră, apoi faceți clic pe [OK].



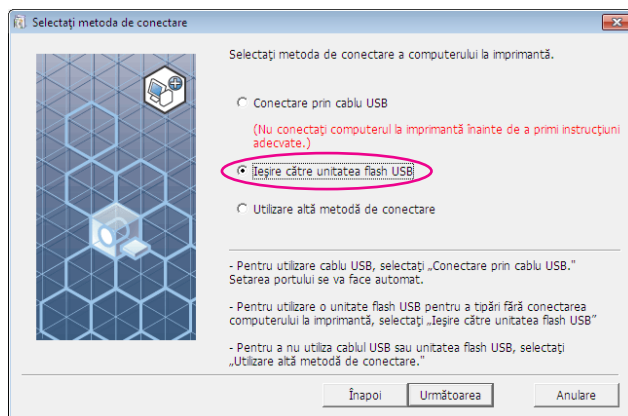
3

Faceți clic pe [Următoarea].



4

Selecțați [Ieșire către unitatea flash USB].



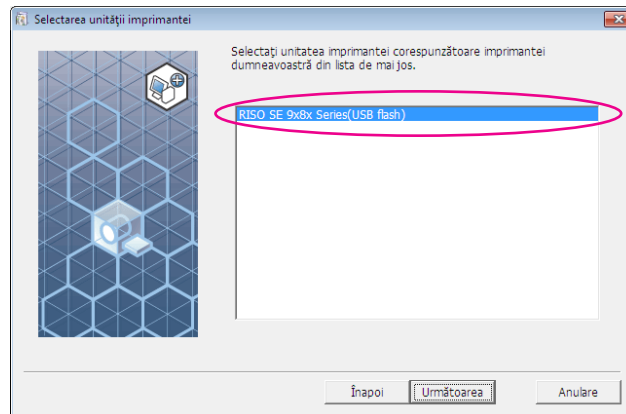
5

Faceți clic pe [Următoarea].



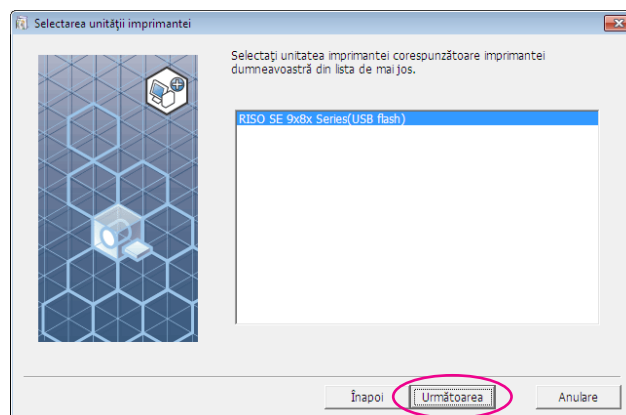
6

Selectați denumirea imprimantei care se termină cu „USB flash”.

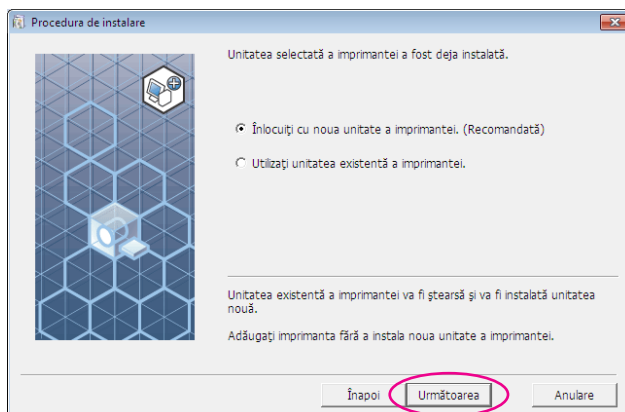


7

Faceți clic pe [Următoarea].



Observație Dacă driverul selectat este deja instalat, iar pe ecran va fi afișată caseta de dialog „Procedura de instalare”, faceți clic pe [Următoarea].

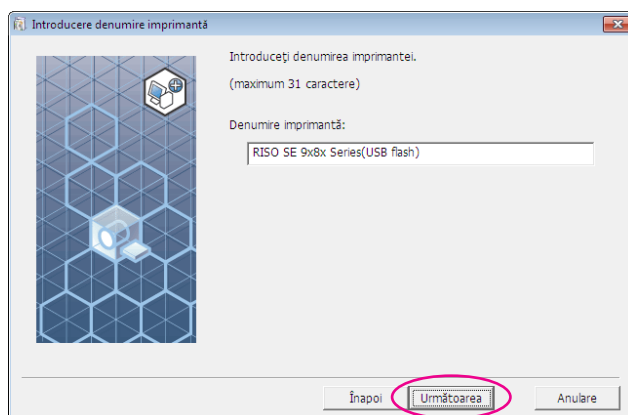


8

Faceți clic pe [Următoarea].

De asemenea, puteți modifica denumirea imprimantei.

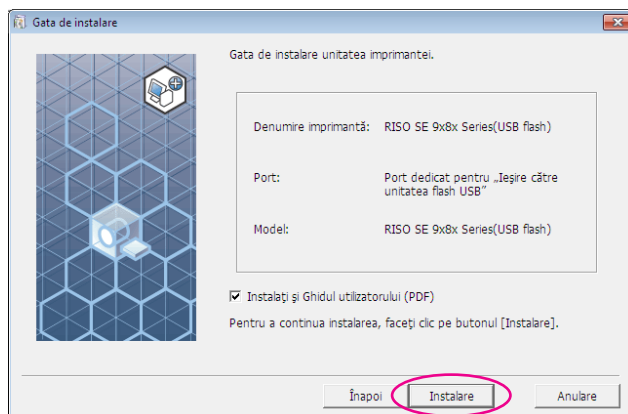
Observație Dacă modificați denumirea imprimantei, vă recomandăm să lăsați (USB flash) în denumirea respectivă.



9

Faceți clic pe [Instalare].

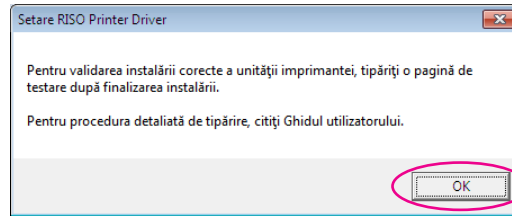
Dacă bifați caseta de selectare a [Instalați și Ghidul utilizatorului (PDF)], va fi instalat și Ghidul utilizatorului (PDF).



Observație Dacă pe ecran va fi afișată caseta de dialog [Test de aprobare a siglei Windows] sau [Securitate Windows], continuați instalarea.

10

Pe ecran va fi afișat următorul mesaj, faceți clic pe [OK].

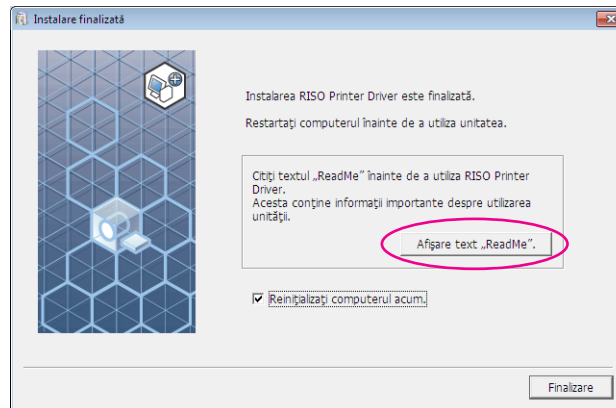


Observație Vă rugăm să consultați „Crearea unui director” și „Tipărirea unei pagini de testare” pentru a tipări o pagină de testare de pe unitatea flash USB.

11

Faceți clic pe [Afișare text „ReadMe”].

Fișierul ReadMe se va deschide. Citiți cu atenție toate instrucțiunile și notele respective.

**12**

Faceți clic pe [Finalizare].

Înainte de a utiliza driverul imprimantei trebuie să reporniți calculatorul. Dacă ați bifat opțiunea [Reinițializați computerul acum.], calculatorul va fi oprit și repornit după ce faceți clic pe [Finalizare].



13

Apoi scoateți discul CD-ROM [RISO Printer Driver] din unitatea de CD-ROM a calculatorului.

IMPORTANT!

Păstrați discul CD-ROM la îndemână.

Instalarea driverului pentru imprimanta este încheiată.
Creați un director dedicat în USB Flash Drive. ([Pagina 41](#))

Crearea unui director

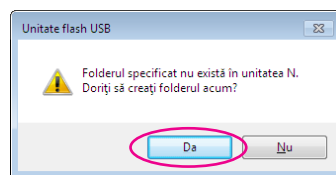
Mai jos este prezentată metoda de creare a unui director dedicat pe unitatea flash USB.

IMPORTANT!

Dacă tipăriți folosind o unitate flash USB, trebuie să creați un director dedicat pe unitatea flash USB. Tipărirea de pe o unitate flash USB pe care nu a fost creat un director dedicat este dezactivată.

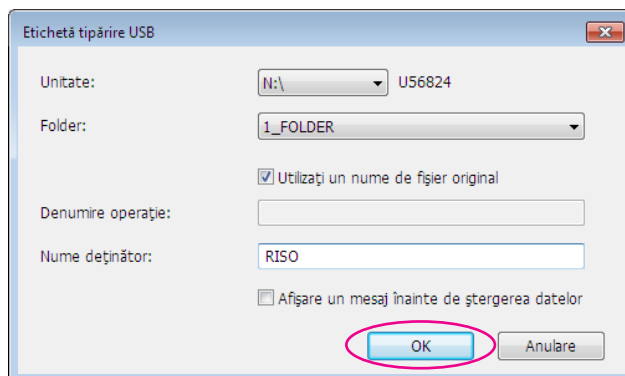
Observație Dacă nu doriți să folosiți procedura următoare, puteți crea un director dedicat conectând unitatea flash USB la imprimantă.

- 1** **Conectați unitatea flash USB la calculator.**
- 2** **Afișați caseta de dialog [Imprimare].**
Deschideți fișierul original de date pe calculatorul dumneavoastră, selectați [Imprimare] din meniul [Fișier].
- 3** **Selectați imprimanta pe care a fost instalat driverul imprimantei.**
Trebuie să selectați driverul USB flash-via-Printer.
- 4** **Faceți clic pe [Proprietăți].**
- 5** **Verificați dacă opțiunea [Tipărire USB] a fost selectată în [Ieșire] și faceți clic pe [Detalii].**
- 6** **Dacă pe ecran este afișat un mesaj, faceți clic pe [Da].**
Directorul dedicat va fi creat pe unitatea flash USB.



7

Faceți clic pe [OK].



Apoi, tipăriți o pagină de testare.

IMPORTANT!

Dacă modificați denumirea directoarelor din unitatea flash USB sau mutați datele originale, utilizați RISO USB PRINT MANAGER. Pentru detalii, consultați „Ghidul utilizatorului programului utilitar RISO”.

Tipărirea unei pagini de test

În această secțiune sunt prezentate metodele de tipărire a unei pagini de testare folosind driverul USB flash-via-Printer.

IMPORTANT!

Utilizați unitatea flash USB pentru care a fost creat deja un folder dedicat (Pagina 41).

1

Deschideți folderul de tipărire.

Pentru Windows XP:

Selectați [Imprimante și faxuri] din meniul [Start] și deschideți folderul [Imprimante și faxuri].

Pentru Windows Vista:

Faceți clic pe pictograma [Start]-[Panou de control]-[Hardware și sunete]-[Imprimante] și deschideți folderul [Imprimante].

Pentru Windows 7:

Faceți clic pe pictograma [Start]-[Panou de control]-[Hardware și sunete]-[Dispozitive și imprimante] și deschideți folderul [Dispozitive și imprimante].

Pentru Windows 8/Windows 8.1:

Deschideți ecranul „Aplicații” și faceți clic pe [Panelul de Control] - [Hardware și Sunet] - [Dispozitive și Imprimante] și deschideți dosarul [Dispozitive și Imprimante].

Pentru Windows 10:

Faceți clic dreapta pe pictograma [Start] și clic pe [Panelul de Control]-[Hardware și Sunet]-[Dispozitive și Imprimante] și deschideți folderul [Dispozitive și Imprimante].

2

Deschideți proprietățile imprimantei pe care a fost instalat driverul USB flash-via-Printer.

Faceți clic dreapta pe pictograma imprimantei (flash USB) și selectați [Proprietăți Imprimantă] sau [Proprietăți] (pentru Windows XP/Windows Vista) din meniul care va fi afișat.

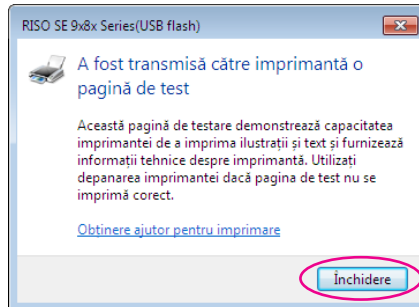
3

Faceți clic pe [Tipărire pagină de testare].

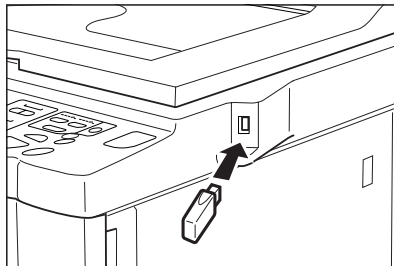
4

Dacă pe ecran este afișat un mesaj, așteptați câteva secunde și faceți clic pe [Închidere].

Datele din pagina de testare sunt salvate pe unitatea flash USB.

**5**

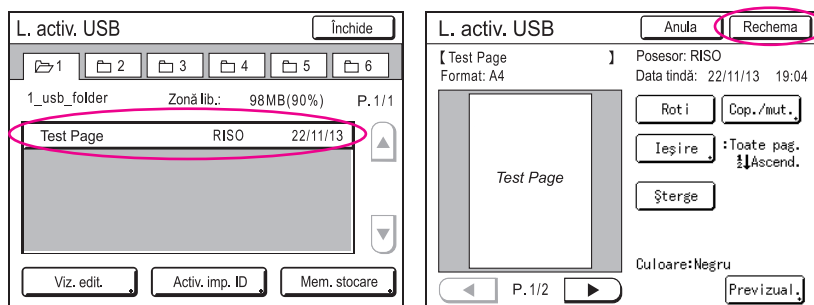
Scoateți unitatea flash USB din calculator și conectați-o la imprimantă.

**6**

Pe panoul tactil al imprimantei, atingeți [L. activ. USB].

7

Selectați [Test Page] din [1_usb_folder] și atingeți [Rechema].

**8**

Apăsați pe tasta Start.

În prealabil, așezați hârtie A4/Letter în imprimantă.

Va fi tipărită o pagină de testare.

Observație Încărcați hârtia cu latura scurtă înainte.

Utilizarea driverului imprimantei

■ Modificarea configurației driverului imprimantei	45
■ Transmiterea și tipărirea datelor	49
■ Definirea condițiilor de tipărire	53
Fila [De bază]	54
Fila [Disponere]	59
Fila [Imagine]	63
Fila [Avansat]	66
Fila [Opțiune]	70
Fila [Circa]	72
■ Crearea unui fișier în formatul RISORINC	73
Crearea fișierelor RISORINC utilizând setările din fila [Disponere]	75

Modificarea configurației driverului imprimantei

Pentru utilizarea personalizată, înregistrați dispozitivele opționale, dimensiunile de hârtie frecvent utilizate, informațiile pentru tipărirea color și cele despre culori. Dacă nu modificați configurația driverului imprimantei, nu veți putea selecta opțiunea corespunzătoare la specificarea condițiilor de tipărire a comenzii de tipărire.

Observație Capturile de ecran ale driverului imprimantei prezentate aici sunt realizate folosind driverul imprimantei. (Fără driver USB flash-via-Printer)

1

Deschideți folderul imprimantei.

Pentru Windows XP:

Selectați [Imprimante și faxuri] din meniul [Start] și deschideți folderul [Imprimante și faxuri].

Pentru Windows Vista:

Faceți clic pe pictograma [Start]-[Panou de control]-[Hardware și sunete]-[Imprimante] și deschideți folderul [Imprimante].

Pentru Windows 7:

Faceți clic pe pictograma [Start]-[Panou de control]-[Hardware și sunete]-[Dispozitive și imprimante] și deschideți folderul [Dispozitive și imprimante].

Pentru Windows 8/Windows 8.1:

Deschideți ecranul „Aplicații” și faceți clic pe [Panelul de Control] - [Hardware și Sunet] - [Dispozitive și Imprimante] și deschideți dosarul [Dispozitive și Imprimante].

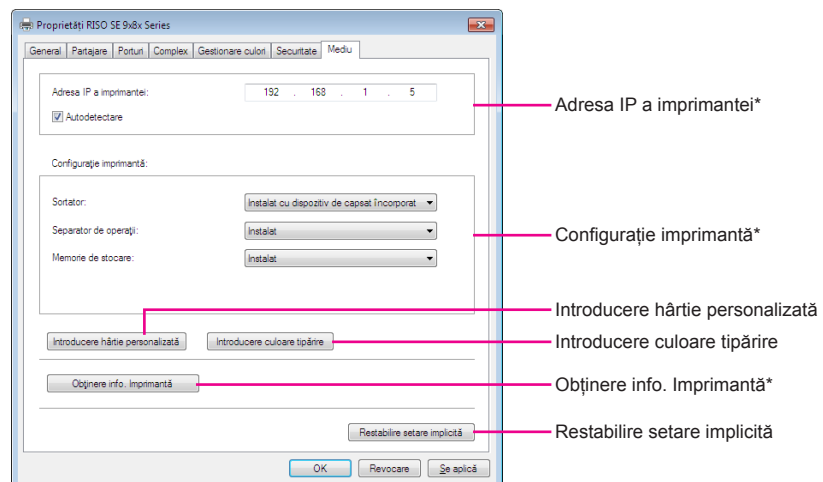
Pentru Windows 10:

Faceți clic dreapta pe pictograma [Start] și clic pe [Panelul de Control]-[Hardware și Sunet]-[Dispozitive și Imprimante] și deschideți folderul [Dispozitive și Imprimante].

2

Deschideți fila [Mediu] din caseta de dialog [Proprietăți].

Faceți clic pe butonul din dreapta al mausului în pictograma corespunzătoare imprimantei RISO din folderul imprimantei și selectați [Proprietăți Imprimantă] sau [Proprietăți] (pentru Windows XP/Windows Vista) din meniul afișat. Apoi faceți clic pe [Mediu] din caseta de dialog [Proprietăți].



3

* [Adresa IP a imprimantei], [Memorie de stocare] din [Configurație imprimantă] și [Obținere info. Imprimantă] nu sunt afișate în driverul USB flash-via-Printer.

Dacă este nevoie înregistrați opțiunile.

● Înregistrarea adreselor IP (numai în cazul unei conexiuni la rețea)

Definiți setările pentru obținerea informațiilor despre imprimantă (culorile de cerneală și dispozitivele opționale).

Adresă IP

Introduceți adresa IP a imprimantei RISO conectate.

Autodetectare

Caseta este bifată : Detectarea informațiilor despre culorile de tipărire instalate în imprimantă se face de fiecare dată când deschideți fereastra cu proprietăți a imprimantei pentru a reflecta informațiile referitoare la [Etichetă culoare] pentru driverul imprimantei.

În cazul în care în timpul procesului de tipărire nu se deschide fereastra cu proprietăți a imprimantei, detectarea informațiilor despre culorile se va face înainte de începerea procesului de tipărire, iar datele vor fi tipărite folosind culoarea de tipărire instalată în imprimantă, reflectând temporar setările definite pentru driverul imprimantei.

Caseta nu este bifată : Informațiile despre culorile sunt actualizate numai dacă faceți clic pe [Actualizare] în fila [Imagine].

● Înregistrarea dispozitivelor opționale

Selectați [Instalat] dacă aveți conectate dispozitive opționale.

Sortator

Selectați dispozitivul de sortare.

Separator de operații

Selectați [Instalat] dacă imprimanta RISO este echipată cu un separator de operații.

Memorie de stocare (driverul USB flash-via-Printer nu este disponibil)

Selectați [Instalat] dacă imprimanta RISO este echipată cu Documentul Cartelei de Stocare.

● Înregistrarea dimensiunilor personalizate de hârtie ca standard

Puteți înregistra dimensiuni personalizate de hârtie ca standard în caseta de dialog [Introducere hârtie personalizată], pe care o puteți deschide făcând clic pe [Introducere hârtie personalizată] din fila [Mediu] a casetei de dialog [Proprietăți]. Personalizarea mărimii hârtiei poate fi denumită și afișată în [Mărime originală] la tab-ul [Bază].

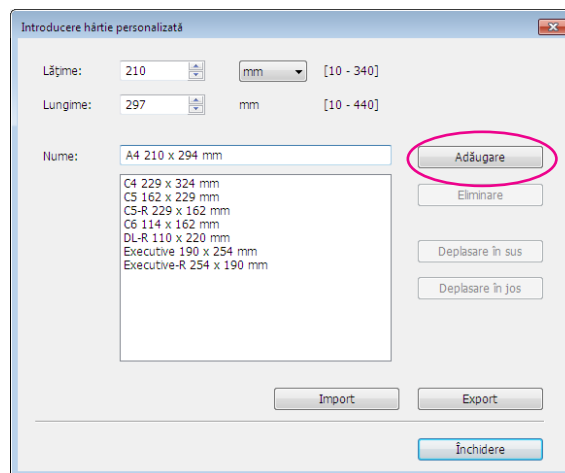
1) Faceți clic pe [Introducere hârtie personalizată] pentru a afișa caseta de dialog [Introducere hârtie personalizată].

2) Introduceți lățimea, lungimea și denumirea și faceți clic pe [Adăugare].

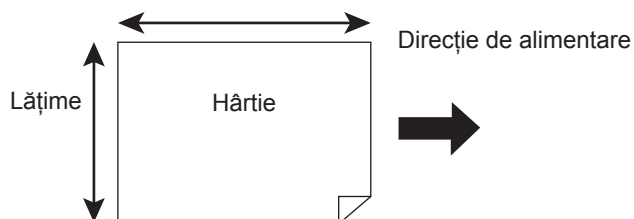
Numele înregistrat apare în cutia de dialog.

Observație

- Numele poate avea o lungime de până la 30 de caractere.
- Puteți schimba unitatea de măsură a lungimii alegând una din opțiunile „mm” sau „inch”.



Înălțime (Lungime)



3) Faceți clic pe [Închidere] din caseta de dialog [Introducere hârtie personalizată].

IMPORTANT!

Chiar dacă utilizați un tip de hârtie înregistrat în Introducere hârtie personalizată, acesta poate să nu treacă prin mașină, în funcție de anumiți factori precum calitatea hârtiei, condițiile mediului ambiant și condițiile de depozitare.

Observație

- Puteți salva informațiile referitoare la dimensiunile personalizate ale hârtiei în fișierul de introducere a hârtiei personalizate (extensie .udp) făcând clic pe [Export]. Dacă doriți să înregistrați formatul de hârtie personalizat din informațiile salvate în fișierul de introducere a hârtiei personalizate, faceți clic pe [Import] pentru a selecta fișierul.
- Dacă înregistrați hârtia folosind direcția orizontală, introduceți dimensiunea laturii lungi [Lățime] și introduceți dimensiunea laturii scurte în [Lățime].
- Introducerea numelui și a dimensiunilor va simplifica selectarea dimensiunii hârtiei. Numele poate avea o lungime de până la 30 de caractere.
- Dimensiunile de hârtie înregistrabile diferă în funcție de imprimanta utilizată. Pentru detalii, consultați ghidul utilizatorului imprimantei dumneavoastră.

- La ștergerea unei dimensiuni personalizate a hârtiei, selectați denumirea corespunzătoare din listă și faceți clic pe [Eliminare].

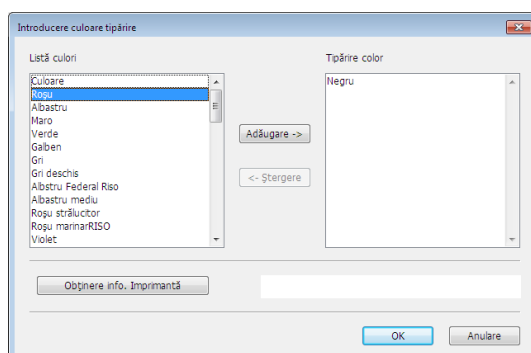
● Înregistrați culorile de tipărire

Înregistrați toate culorile pe care imprimanta RISO le poate oferi pentru tipărire.

Culorile înregistrate, care pot fi folosite la tipărire, sunt afișate în lista derulantă Tipărire color din fila [De bază] (Vezi [pagina 54](#)).

1) Faceți clic pe [Introducere culoare tipărire] pentru a deschide caseta de dialog [Introducere culoare tipărire].

2) Selectați culorile pe care le aveți pe imprimanta RISO în [Listă culori] din caseta de dialog [Introducere culoare tipărire], iar apoi faceți clic pe [Adăugare].



3) Faceți clic pe [OK].

Observație Făcând clic pe [Obținere info. Imprimantă] după ce adresa IP a fost definită, veți obține culorile cernelii, iar acestea vor fi adăugate în listă. (Numai în cazul unei conexiuni la rețea)

● Obținerea informațiilor de la imprimantă (numai în cazul unei conexiuni la rețea)

Făcând clic pe [Obținere info. Imprimantă] după ce adresa IP a fost înregistrată veți obține informațiile despre imprimantă (culori de cerneală și dispozitive opționale), iar aceste informații vor fi reflectate în setările respective.

● Revenirea la setările implicite

Reduceți setările din fila [Mediu] înapoi, la valorile normale.

4

Finalizați definirea setărilor.

Faceți clic pe [OK] din fila [Mediu].

■ Transmiterea și tipărirea datelor

Urmați indicațiile de mai jos pentru a tipări datele documentului direct pe imprimanta RISO.

Dacă driverul respectiv al imprimantei RISO nu a fost încă instalat pe calculatorul dumneavoastră, instalați-l, conform indicațiilor din secțiunea „Instalarea driverului imprimantei” de la [pagina 8](#).

IMPORTANT!

- Zona maximă de tipărire diferă în funcție de modelul de imprimantă RISO. Dacă doriți să aflați care este zona maximă de tipărire a documentului dumneavoastră, consultați ghidul utilizatorului imprimantei RISO.
- Pentru a afla și alte limitări, citiți ghidul utilizatorului imprimantei RISO.

1

Deschideți imprimanta RISO și încărcați hârtia.

Încărcați hârtia recomandată pentru tipărire.

2

Specificați comanda de tipărire în caseta de dialog [Imprimare].

Deschideți calculatorul și programul Windows.

Deschideți fișierul documentului care va fi tipărit, selectați [Imprimare] din meniul [Fișier] pentru a deschide caseta de dialog [Imprimare].

3

Selectați driverul imprimantei.

Selectați din lista [Denumire imprimantă] driverul imprimantei compatibil cu imprimanta dumneavoastră.

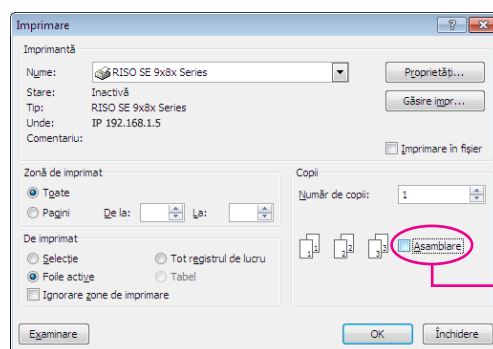
Pentru a tipări de pe o unitate flash USB, selectați [Denumire imprimantă (flash USB)] și conectați unitatea flash USB la calculator.

4

Verificați condițiile de tipărire.

- Specificați numărul de copii care va fi tipărit selectând o valoare din următorul interval: 1 - 9.999.
- Nu uitați să deselectați opțiunea [Asamblare]. Dacă aceasta este selectată, operația de realizare a matrițelor va fi repetată pentru fiecare copie.

Articolele afișate în caseta de dialog [Imprimare] pot să difere în funcție de aplicația software utilizată.



Deselectați opțiunea pentru [Asamblare].

IMPORTANT!

Dacă doriți să tipăriți un fișier format din mai multe pagini, iar fișierul include diferite dimensiuni ale hârtiei sau direcții de orientare a paginilor, tipărirea poate eșua dacă selectați opțiunea [Toate] pentru tipul de hârtie. Specificați numerele paginilor pe care doriți să le tipăriți, selectând paginile care au aceleași dimensiuni ale hârtiei și aceeași orientare.

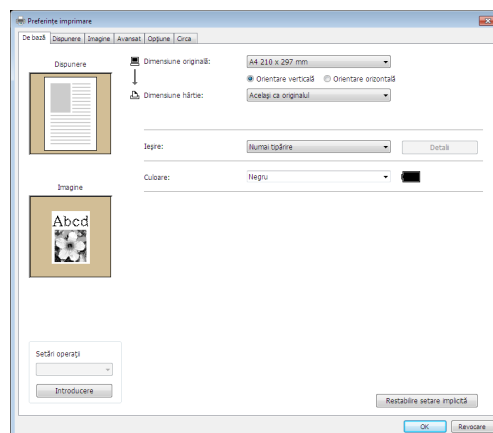
Dacă doriți să definiți și alte condiții de tipărire pentru comanda curentă;

Deschideți caseta de selectare [Proprietăți] făcând clic pe [Proprietăți] din caseta de dialog [Imprimare].

IMPORTANT!

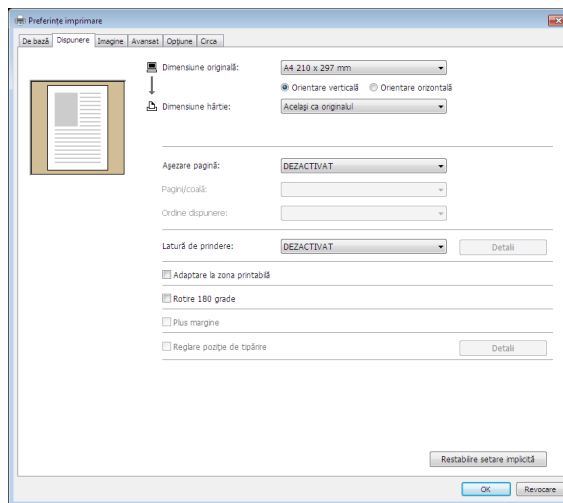
În funcție de drepturile dumneavoastră de acces, anumite setări ale imprimantei nu vor fi disponibile.

Fila [De bază] (consultați [pagina 54](#) pentru setările detaliate)

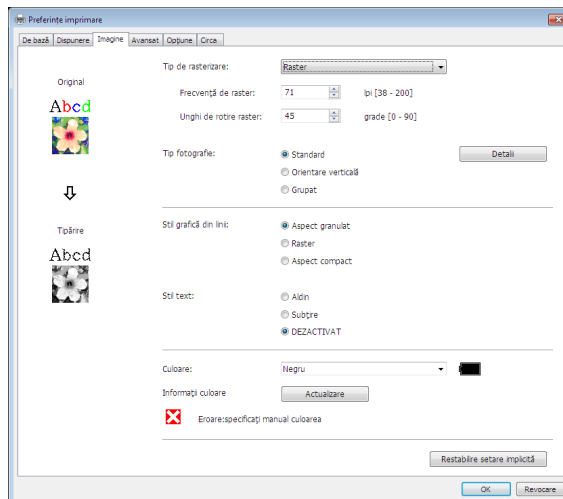
**IMPORTANT!**

Setările definite pentru dimensiunea hârtiei și orientarea paginii în această filă trebuie să fie identice cu cele definite în aplicația software utilizată.

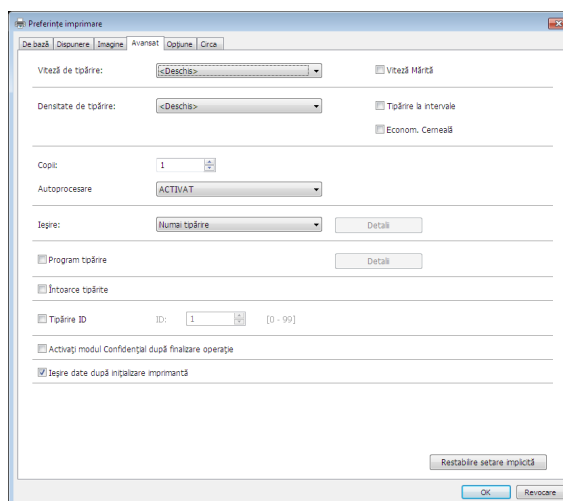
Fila [Disponere] (consultați [pagina 59](#) pentru setările detaliate)



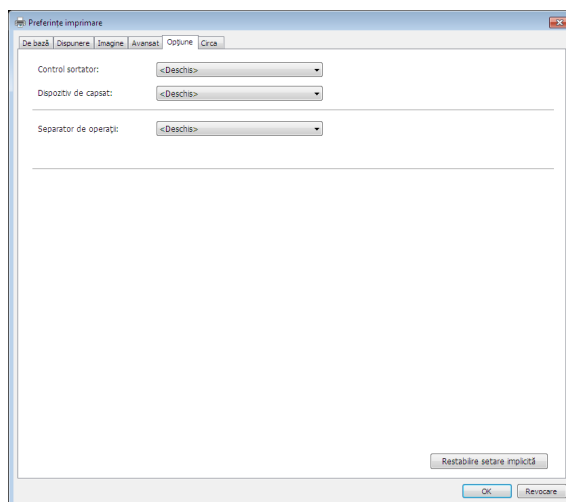
Fila [Imagine] (consultați [pagina 63](#) pentru setările detaliate)



Fila [Avansat] (consultați [pagina 66](#) pentru setările detaliate)



Fila [Opțiune] (consultați [pagina 70](#) pentru setările detaliate)



5

Începeți tipărirea.

Faceți clic pe [OK] din caseta de dialog [Imprimare].

Documentul datele din fișierul cu document selectat vor fi apoi transmise la imprimanta RISO și tipărite conform specificațiilor din pasul anterior.

Dacă utilizați o unitate flash USB, datele vor fi tipărite pe unitatea flash USB. Deconectați unitatea flash de la calculator, conectați-o la imprimantă și tipăriți datele respective. Pentru indicații referitoare la tipărire, consultați manualului utilizatorului imprimantei RISO.

Definirea condițiilor de tipărire

Puteți defini diferite condiții de tipărire folosind filele din caseta de dialog [Proprietăți].

Pentru a deschide această casetă de dialog, faceți clic pe [Proprietăți] în caseta de dialog [Imprimare].

IMPORTANT!

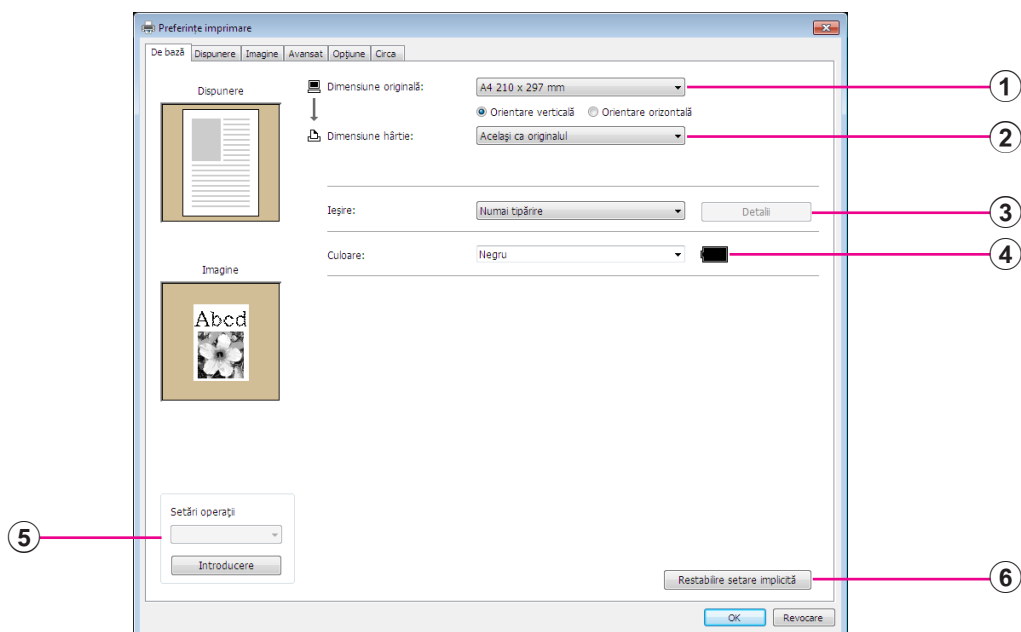
Anumite setări din driverul imprimantei sunt dezactivate din setări.

Setările driverului imprimantei		Driver pentru imprimantă		Driver USB flash-via-Printer	
		Numai tipărire	Numai stocare	Tipărire USB (manual)	Tipărire USB (autoprocesare)
Fila [Avansat]	Copii	Activare	Dezactivare	Dezactivare	Activare
	Autoprocesare	Activare	Dezactivare	Dezactivare	Activare
Fila [Disponere]	Rotire 180 grade	Activare	Dezactivare	Dezactivare	Activare
Fila [Avansat]	Viteză de tipărire	Activare	Dezactivare	Dezactivare	Activare
	Densitate de tipărire	Activare	Dezactivare	Dezactivare	Activare
	Viteză Mărită	Activare	Dezactivare	Dezactivare	Activare
	Econom. Cerneală	Activare	Activare	Activare	Activare
	Tipărire la intervale	Activare	Dezactivare	Dezactivare	Activare
	Program tipărire	Activare	Dezactivare	Dezactivare	Activare
	Tipărire ID	Activare	Activare	Activare	Dezactivare
	Activați modul Confidențial după finalizare operație	Activare	Dezactivare	Dezactivare	Activare
	leșire date după inițializare imprimantă	Activare	Dezactivare	Dezactivare	Activare
Fila [Opțiune]	Control dispozitiv de sortare	Activare	Dezactivare	Dezactivare	Activare
	Dispozitiv de capsat	Activare	Dezactivare	Dezactivare	Activare
	Separator de operații	Activare	Dezactivare	Dezactivare	Activare

Activare : Configurarea driverului imprimantei este activată

Dezactivare : Configurarea driverului imprimantei este dezactivată (sau nu poate fi configurat.) Configurați de la panoul de control al imprimantei la tipărire.

Fila [De bază]



Setări

- ① Dimensiune originală
- ② Dimensiune hârtie
- ③ Ieșire
- ④ Culoare
- ⑤ Setări operații
- ⑥ Restabilire setare implicită

① Dimensiune originală

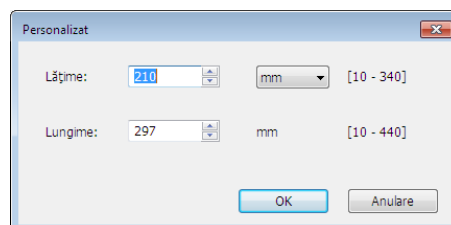
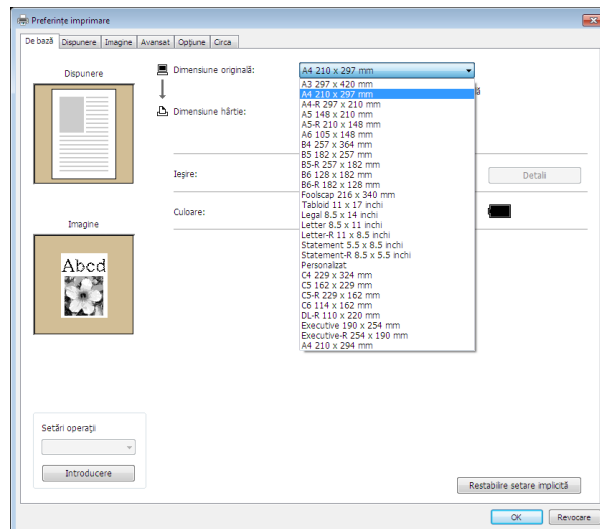
Definirea dimensiunilor originalului și a orientării hârtiei.

IMPORTANT!

Trebuie să specificați aceeași orientare a paginii, ca și cea definită în aplicația software utilizată la crearea datelor documentului.

Dacă hârtia este alimentată cu marginea lungă înainte, selectați formatul de hârtie al cărui nume conține cuvântul „-R”.

Dacă utilizați o altă dimensiune personalizată de hârtie, nu cea afișată, selectați [Personalizat] și introduceți lățimea și lungimea în casetele respective.



- Observație**
- Puteți selecta o dimensiune personalizată a hârtiei din lista derulantă numai dacă aceasta a fost mai întâi înregistrată. (Pagina 46)
 - Intervalul de dimensiuni ale hârtiei care poate fi introdus în caseta de dialog [Personalizat] depinde de imprimanta RISO. Pentru detalii, consultați ghidul utilizatorului imprimantei RISO.
 - Puteți selecta unitatea de măsură alegând una din opțiunile [mm] sau [inch].

[Orientare verticală] [Orientare orizontală]

Această opțiune este utilizată pentru a utiliza aceeași orientare a paginii cu aceeași direcție de alimentare.

Specificați orientarea paginii.

IMPORTANT!

Trebuie să specificați aceeași orientare a paginii, ca și cea definită în aplicația software utilizată la crearea datelor documentului.

Selectați pentru tipărire dimensiunile hârtiei.

Dacă nu utilizați scalarea, selectați [Același ca originalul].

Dacă ați selectat o dimensiune de hârtie diferită de textul original, imaginea va fi scalată în funcție de dimensiunile hârtiei selectate.

IMPORTANT!

Dacă selectați [Reglare poziție de tipărire] (Pagina 62), nu se va face nicio scalare.

② Dimensiune hârtie

③ Ieșire

Pentru driverul imprimantei

■ Acest element este afișat dacă pentru [Memorie de stocare] din fila [Mediu] ați selectat opțiunea „Instalat”.

Numai tipărire

Trimiteteți datele la imprimanta RISO și începeți tipărirea în [Autoprocetare].

Tipărire & stocare

Comanda de tipărire este procesată, iar datele vor fi salvate în imprimantă. Puteți reactiva datele salvate pe imprimanta RISO oricând doriți.

Numai stocare

Trimiteteți datele la imprimanta RISO pentru a fi salvate. Puteți reactiva datele salvate pe imprimanta RISO oricând doriți.

Pentru driverul USB flash-via-Printer

Tipărire USB (manual)

Datele vor fi trimise către unitatea flash USB. Puteți specifica un folder în care să salvați datele în unitatea flash USB. ([Pagina 57](#))

Tipărire USB (autoprocetare)

Datele vor fi trimise către unitatea flash USB. Sunt tipărite în conformitate cu setările definite pentru [Autoprocetare]. După procesarea matriței, datele din unitatea flash USB vor fi șterse automat.

(Nu poate fi selectat un folder pentru salvarea datelor din unitatea flash USB. Datele sunt salvate în folderul [Autoprocetare].)

[Detalii]

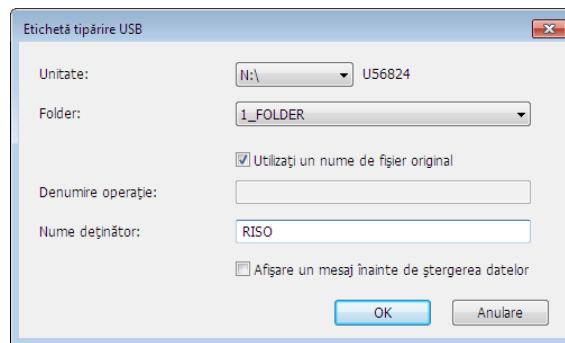
Configurați informațiile suplimentare necesare pentru salvarea datelor și trimiterea lor către unitatea flash USB. Informațiile de mai jos vor fi salvate împreună cu datele documentului. Aceste informații pot fi folosite la identificarea datelor.

– Pentru driverul imprimantei

Selectând [Tipărire & stocare] sau [Numai stocare] pentru [Ieșire] puteți face clic pe [Detalii]. Faceți clic pe [Detalii] pentru a deschide caseta de dialog [Etichetă stocare] dialog box.

– Pentru driverul USB flash-via-Printer

Faceți clic pe [Detalii] pentru a deschide caseta de dialog [Etichetă tipărire USB].

**Utilizați un nume de fișier original:**

Bifați caseta de selectare pentru a utiliza automat denumirea fișierului original pentru identificarea în aplicația software în care documentul a fost creat.

Denumire operație:

Introduceți numele de identificare (ID) dacă doriți să aveți un nume diferit de cel specificat în aplicația software în care documentul a fost creat.

Nume deținător:

Introduceți numele administratorului datelor pentru a fi salvat sau transmis către unitatea flash USB. Este definit în mod implicit numele utilizatorului conectat la calculator.

Folder:

Selectați un folder (1-6) care va fi utilizat pentru salvarea sau tipărirea de pe unitatea flash USB.

Unitate (numai pentru driverul USB flash-via-Printer):

Selectați unitatea la care unitate flash USB este conectată. Unitatea detectată ca unitate flash USB va fi afișată în lista derulantă.

Afișare un mesaj înainte de ștergerea datelor:

Bifați această opțiune pentru a afișa un mesaj de confirmare pe panoul de control al imprimantei RISO înainte de a șterge datele salvate.

IMPORTANT!

Nu puteți folosi următoarele caractere interzise pentru [Nume îndeletnicire] și [Nume proprietar].

Caractere interzise : \ / : , ; * ? " < > |

Observație Folosind driverul imprimantei pentru unitatea flash USB, dacă pentru [Tipărire USB (autoprosesare)] ați selectat opțiunea [leșire](Pagina 56), datele vor fi șterse automat la terminarea tipăririi.

④ Culoare

După ce opțiunea [Informații culoare] din meniul [Imagine] a fost actualizată și informațiile referitoare la culorile de cerneală au fost obținute, culorile de cerneală vor fi automat selectate dintre culorile instalate în imprimantă, iar culorile selectate vor fi indicate cu culoarea albastră.

Dacă nu puteți obține aceste informații, selectați manual culorile de tipărire instalate în imprimantă.

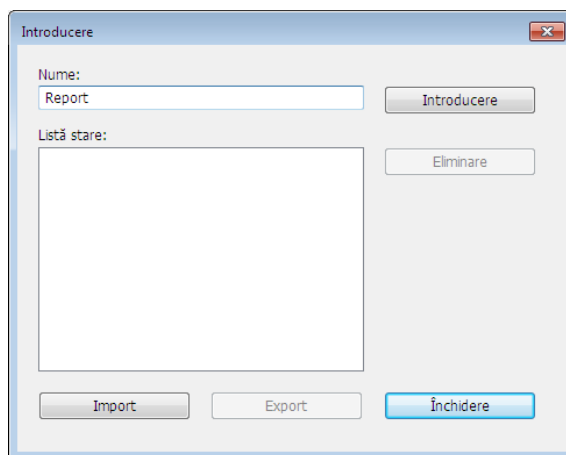
⑤ Setări operații

Puteți denumi și înregistra setările preferate pentru imprimantă. Setările imprimantei înregistrate pot fi apelate.

IMPORTANT!

Pentru a înregistra/șterge setările imprimantei, trebuie să aveți drepturi de administrator pentru a vă conecta la Windows.

- 1) Definiți setările imprimantei în caseta de dialog [Proprietate].
- 2) Faceți clic pe [Introducere] pentru a afișa caseta de dialog [Introducere].
- 3) Denumirea înregistrată va fi afișată în [Listă stare:] introducând numele respectiv în coloana de sub [Nume:], iar apoi faceți clic pe [Introducere].



4) Faceți clic pe [Închidere].

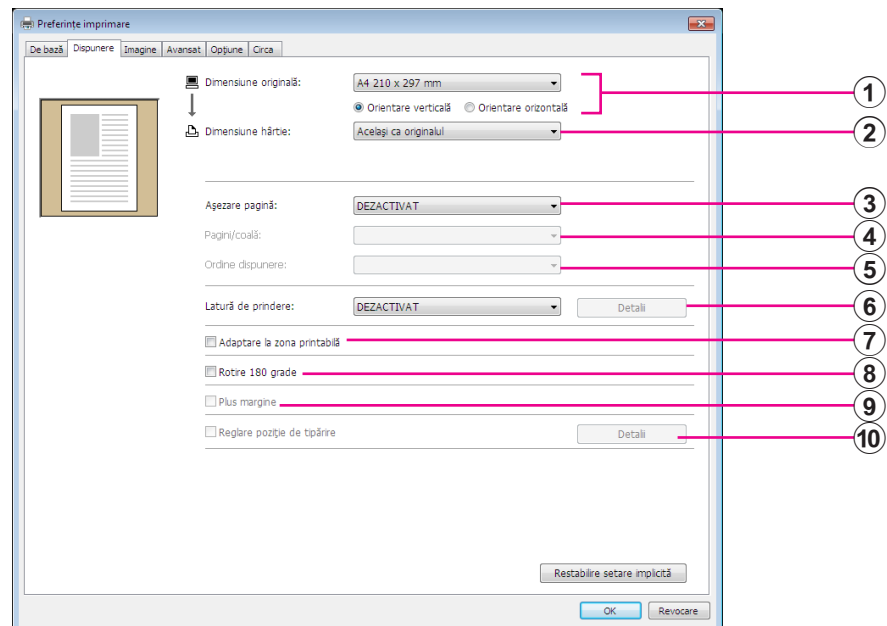
- Observație**
- Setările imprimantei înregistrate pot fi salvate într-un fișier pentru introducerea setărilor imprimantei, făcând clic pe [Export]. Pentru a înregistra setările imprimantei din fișierul pentru introducerea setărilor imprimantei, faceți clic pe [Import] și selectați fișierul.
 - Pentru a șterge setările imprimantei înregistrate, selectați denumirea care va fi ștersă și faceți clic pe [Eliminare].

⑥ Restabilire setare implicită

Făcând clic pe [Restabilire setare implicită] se vor modifica setările definite în caseta de dialog [Proprietate], acestea fiind reinițializate.

- Observație** Acest lucru va fi afișat și în filele [Disponere], [Imagine], [Avansat] și [Opțiuni].

Fila [Dispunere]



Setări

- | | |
|-------------------------|-------------------------------|
| ① Dimensiune originală* | ⑥ Latură de prindere |
| ② Dimensiune hârtie* | ⑦ Adaptare la zona printabilă |
| ③ Așezare pagină | ⑧ Rotire 180 grade |
| ④ Pagini/coală | ⑨ Plus margine |
| ⑤ Ordine dispunere | ⑩ Reglare poziție de tipărire |

* Setările sunt definite în funcție de setările din fila [De bază]. ([Pagina 54](#))

① Dimensiune originală

Fila [De bază] - [Dimensiune originală] ([Pagina 54](#))

② Dimensiune hârtie

Fila [De bază] - [Dimensiune hârtie] ([Pagina 55](#))

③ Așezare pagină

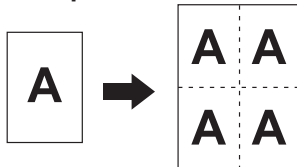
Puteți așeza mai multe originale pe o singură pagină pentru a le tipări.

DEZACTIVAT : Tipărire normală (o pagină original pe foaie).

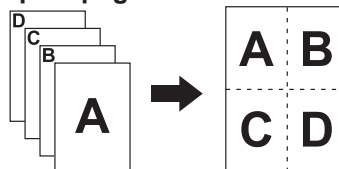
Multi-up : Același original este așezat de mai multe ori pe o foaie de hârtie.

Aspect pagină : Diferite pagini originale sunt așezate pe o foaie de hârtie.

Multi-up



Aspect pagină



④ Pagini/coală

Dacă ați selectat [Multi-up] sau [Aspect pagină], selectați numărul de pagini.

2 pagini : Așează 2 pagini originale pe o foaie.

4 pagini : Așează 4 pagini originale pe o foaie.

⑤ Ordine dispunere

Dacă [Aspect pagină] este selectat, selectați ordinea de așezare și direcția de deschidere.

● Aspect pagină (2 pagini)

De la stânga la dreapta (de sus în jos) : Paginile originale sunt așezate de la stânga la dreapta sau de sus în jos.

De la dreapta la stânga (de jos în sus) : Paginile originale sunt așezate de la dreapta la stânga sau de jos în sus.

● Aspect pagină (4 pagini)

Colțul superior stânga în dreapta : Paginile originale sunt așezate începând din colțul din stânga sus spre dreapta.

Colțul superior stânga - jos : Paginile originale sunt așezate începând din colțul din stânga sus în jos.

Colțul superior dreapta în stânga : Paginile originale sunt așezate începând din colțul din dreapta sus spre stânga.

Colțul superior dreapta - jos : Paginile originale sunt așezate începând din colțul din dreapta sus în jos.

⑥ Latură de prindere

Definirea marginii de prindere.

DEZACTIVAT : Nu este definită o margine de prindere.

Stânga : Marginea de prindere este definită pe latura din stânga a colii de hârtie.

Dreapta : Marginea de prindere este definită pe latura din dreapta a colii de hârtie.

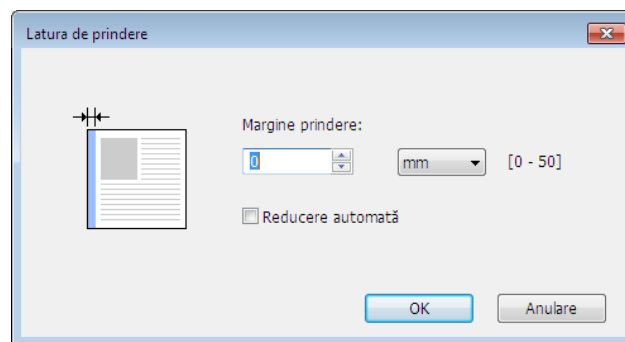
Sus : Marginea de prindere este definită la partea de sus a colii de hârtie.

Jos : Marginea de prindere este definită la partea de jos a colii de hârtie.

Detalii : Faceți clic pe [Detalii] pentru a deschide caseta de dialog [Latură de prindere].

Definiți marginea de prindere și unitatea.

Dacă ați bifat opțiunea [Reducere automată], dimensiunile paginii vor fi reduse automat dacă dimensiunea originalului nu este în limitele hârtiei pe care se tipărește.



⑦ Adaptare la zona printabilă

Dacă pagina originalului nu are o margine suficientă pentru tipărire, va fi tipărită normal, așa cum este, fără reducerea dimensiunilor paginii.

Dacă pagina originală are o margine mai mică, partea care depășește intervalul efectiv de tipărire nu va fi tipărită.

În acest caz, dacă bifați această opțiune, întreaga pagină va fi tipărită prin adăugarea unei margini (schimbarea raportului de reducere), prevenind astfel eliminarea marginii hârtiei.

Observație Această opțiune nu este disponibilă dacă este selectată opțiunea [Plus margine].

⑧ Rotire 180 grade

Prin activarea acestei opțiuni, puteți roti imaginile tipărite cu 180 de grade.

IMPORTANT!

Puteți defini rotirea cu 180 de grade de la imprimantă. Dacă selectați această opțiune și în driver și în imprimantă, imaginile tipărite nu vor fi rotite cu 180 de grade.

9 Plus margine

Dacă ați bifat această opțiune, tipărirea se va realiza cu o scalare de 95%.

- Observație**
- Dacă opțiunea [Adaptare la zona printabilă] nu este selectată, această opțiune nu va fi disponibilă.
 - Dacă [Reglare poziție de tipărire] este selectată, această opțiune nu va fi disponibilă.

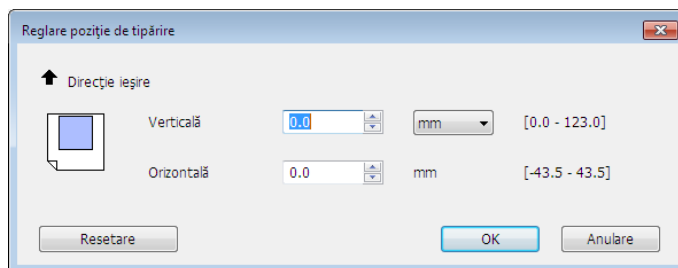
10 Reglare poziție de tipărire

Dacă tipăriți originalul pe o foaie de hârtie mai mare decât originalul, această opțiune ajustează poziția de tipărire fără a modifica dimensiunile originalului tipărit.

Bifând opțiunea și făcând clic pe [Detalii] sen va deschide caseta de dialog [Reglare poziție de tipărire]. Definiți poziția și unitatea.

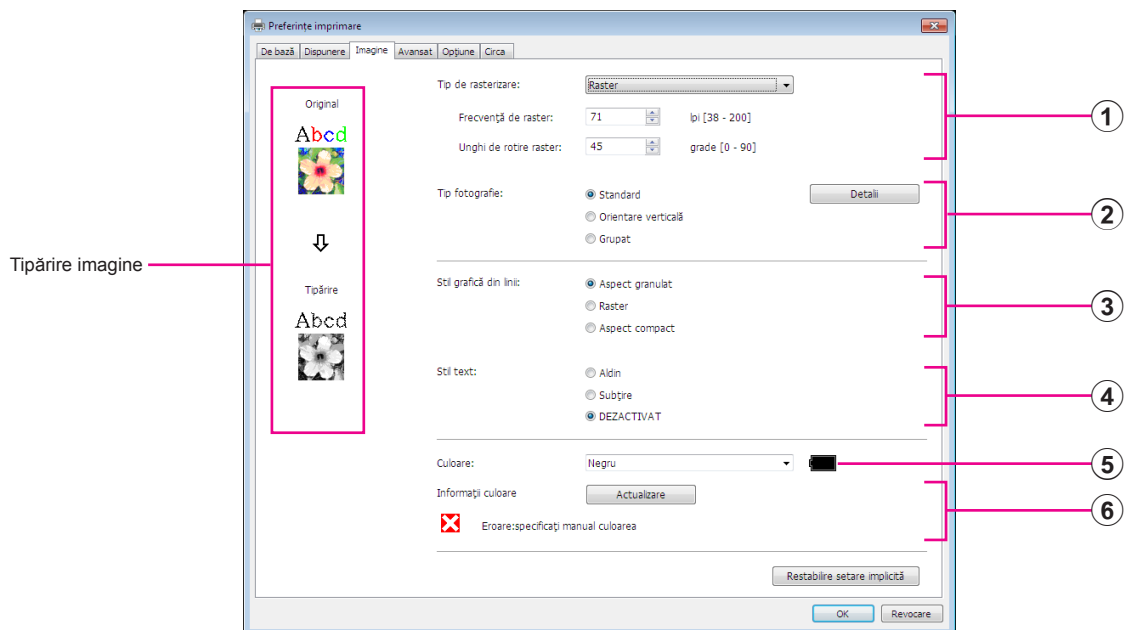
Intervalul care poate fi definit diferă în funcție de dimensiunile originalului și de dimensiunile hârtiei pe care se va face tipărirea.

Resetare : Dacă faceți clic pe [Resetare] veți reveni la poziția originală.



- Observație**
- Dacă este selectat [Plus margine], această opțiune nu va fi disponibilă.
 - Dacă selectați pentru [Așezare pagină] o altă opțiune cu excepția DEZACTIVAT, această opțiune nu va fi disponibilă.
 - Puteți selecta unitatea de măsură alegând una din opțiunile [mm] sau [inch].

Fila [Imagine]



Setări

- | | |
|---|---|
| <p>① Tip de rasterizare
Aspect granulat
Raster
Frecvență de raster
Unghi de rotire raster</p> <p>② Tip fotografie
Standard
Orientare verticală
Grupat</p> | <p>③ Stil grafică din linii
Aspect granulat
Raster
Aspect compact</p> <p>④ Stil text
Aldin
Subțire
DEZACTIVAT</p> <p>⑤ Culoare*</p> <p>⑥ Informații culoare</p> |
|---|---|

* Setările sunt definite în funcție de setările din fila [De bază]. ([Pagina 54](#))

① Tip de rasterizare

La tipărirea imaginilor fotografice, puteți selecta unul dintre următoarele două stiluri din datele documentului dumneavoastră. Rezultatul tipării stilului selectat pentru tipărirea imaginilor va fi afișat în partea stângă pe ecran.

Aspect granulat:

Diferitele tonuri ale imaginilor fotografice vor fi reproduse prin schimbarea numărului de puncte dintr-o zonă în funcție de densitatea originalului. Imaginile foto tipărite vor avea un aspect granulat.

② Tip fotografie

Raster:

Diferitele tonuri ale imaginilor foto vor fi reproduse prin schimbarea dimensiunii punctelor în funcție de densitatea originalului. Imaginile foto tipărite vor fi acoperite cu un raster cu puncte.

Deși gama largă de nivele de tonuri din imaginile fotografiei originale poate fi păstrată în acest mod, finețea acestora poate fi scăzută.

Dacă selectați [Raster], puteți defini parametrii rasterului.

Frecvență de raster

Puteți selecta frecvența în puncte pe inch (25,4 mm). Puteți selecta o valoare de la 38 la 200. Valoarea implicită este 71.

Unghi de rotire raster

Puteți selecta unghiul în care sunt orientate punctele pentru a ajusta aspectul lucios sau alte probleme. Puteți selecta o valoare de la 0 la 90. Valoarea implicită este 45.

Selectați tipul de fotografie și definiți finisajul aplicat imaginii.

Standard

Făcând clic pe [Detalii] puteți modifica setările definite pentru luminozitate și contrast.

Făcând clic pe [Detalii] se va deschide caseta de dialog [Ajustare fotografie].

Orientare verticală

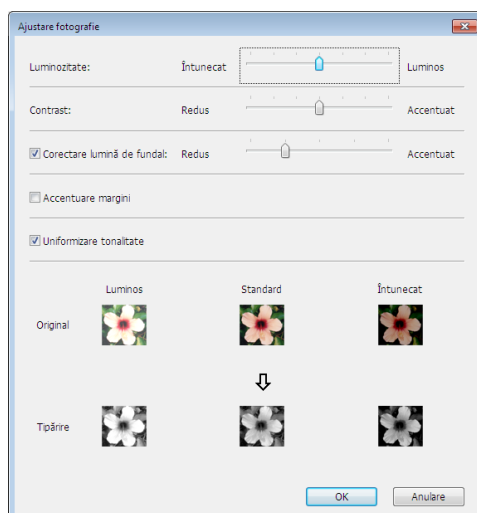
Utilizați această setare pentru fotografiile portret ale uneia sau a două persoane. Acest tip de procesare a imaginii este foarte bun pentru tipărirea portretelor.

Grupat

Această setare se utilizează pentru fotografii de grup supraexpuse. Acest proces este util la for restaurarea fizionomiei faciale care dispar datorită folosirii blițului.

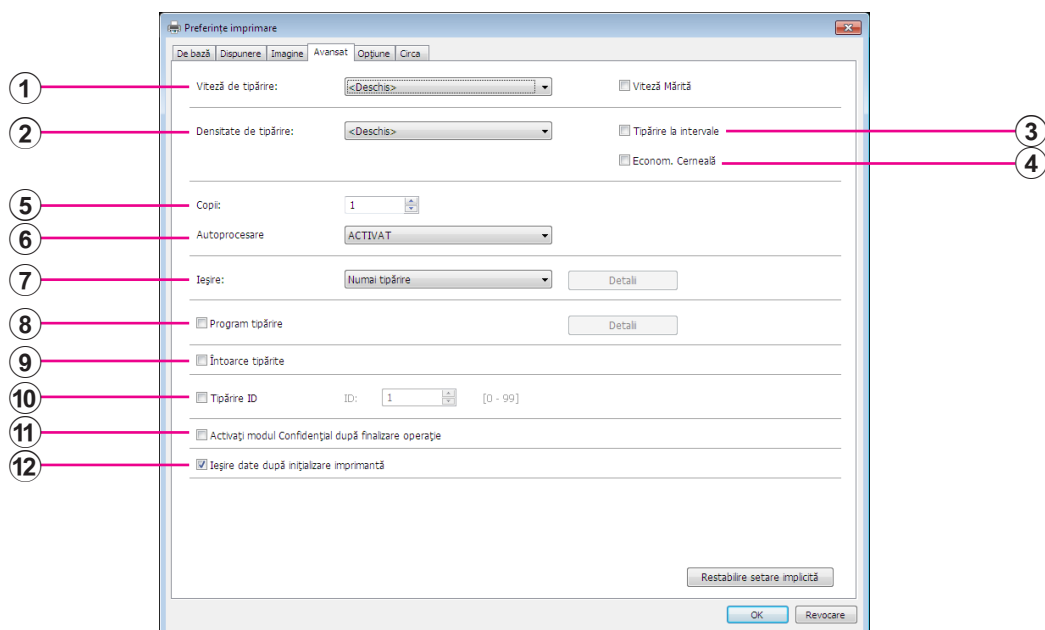
Observație Dacă ați selectat una din opțiunile [Orientare verticală] sau [Grupat], setările definite în „Ajustare fotografie” pentru [Standard] vor fi reinițializate.

Ajustare fotografie



<p>③ Stil grafică din linii</p>	<p>Luminozitate : Pentru reglarea luminozității fotografiilor cu până la 7 niveluri.</p> <p>Contrast : Poate fi reglat contrastul întregii imagini cu până la 7 niveluri.</p> <p>Corectare lumină de fundal : Dacă bifați această opțiune, pe imagine va fi aplicat un sistem de corectare a luminii din fundal, pentru ca imaginea să fie mai clară.</p> <p>Accentuare margini : Dacă bifați această opțiune, pe imagine va fi aplicat un sistem de accentuare a marginilor, pentru a evidenția contururile.</p> <p>Uniformizare tonalitate : Această opțiune este disponibilă dacă opțiunea [Raster] este selectată pentru [Foto]. Dacă ați selectat această opțiune, tonurile utilizate în procesarea cu raster vor fi mai continue.</p> <p>Specifică metoda prin care este exprimată linia (text).</p> <p>Aspect granulat : Acest mod afișează gradarea culorilor. Culorile strălucitoare vor fi tipărite în tonuri deschise, iar culorile închise vor fi tipărite în tonuri închise.</p> <p>Raster : Secțiunile de text vor fi afișate cu puncte în semitonuri. Acest mod nu este recomandat la tipărirea textelor scrise cu caractere mici.</p> <p>Aspect compact : Cu acest mod textul va avea un aspect compact. Puteți utiliza acest mod pentru a afișa clar textul. Diferențele fiecărei culori a textului nu vor mai putea fi exprimate.</p>
<p>④ Stil text</p>	<p>În acest mod puteți ajusta grosimea textului.</p> <p>Aldin : textul va fi mai gros (pentru a preveni întreruperile).</p> <p>Subțire : textul va fi mai subțire (pentru a preveni liniile frânte).</p> <p>DEZACTIVAT : volumul textului nu va fi ajustat.</p>
<p>⑤ Culoare</p>	<p>Fila [De bază] - [Culoare] (Pagina 54)</p>
<p>⑥ Informații culoare</p>	<p>■ Trebuie definit parametru [Adresa IP a imprimantei] din fila [Mediu] (Pagina 45).</p> <p>Făcând clic pe butonul [Actualizare] informațiile despre culoare ale tamburului (cilindrilor) instalați în imprimanta RISO vor fi regăsite în driverul imprimantei RISO. Va fi afișată starea în care de afla obținerea informațiilor despre culoare (Finalizat/Eroare). În cazul în care mesajul afișat este „Finalizat”, literele din Culoare cerneală din driverul imprimantei vor fi afișate cu culoarea albastră.</p>
<p>Observație Tipărire imagine:</p>	<p>În conformitate cu setările definite pentru fiecare [Tip fotografie], [Stil grafică din linii] și [Stil text], va fi afișată imaginea datelor din documentație și tipărirea. Datele din documentația actuală și tipăririle asociate sunt diferite de imaginile afișate.</p>

Fila [Avansat]



Setări

- | | |
|--|---|
| ① Viteză de tipărire
Viteză Mărită | ⑦ Ieșire* |
| ② Densitate de tipărire | ⑧ Program tipărire |
| ③ Tipărire la intervale | ⑨ Întoarce tipărite |
| ④ Econom. Cerneală | ⑩ Tipărire ID
ID |
| ⑤ Copii | ⑪ Activați modul Confidențial după finalizare operație |
| ⑥ Autoprocesare | ⑫ Ieșire date după inițiere imprimantă |

* Setările sunt definite în funcție de setările din fila [De bază]. ([Pagina 54](#))

① Viteză de tipărire

Selectează viteza de tipărire a imprimantei alegând unul dintre cele 5 niveluri.
Dacă se păstrează opțiunea [Deschis], originalul va fi tipărit cu viteza definită de imprimantă.

Viteză Mărită

Imprimează la viteză mărită prin stabilirea vitezei de imprimare a imprimantei la [Viteză Mărită].

② Densitate de tipărire

Selectează densitatea de tipărire a imprimantei alegând unul dintre cele 5 niveluri.
Dacă se păstrează opțiunea [Deschis], originalul va fi tipărit cu densitatea definită de imprimantă.

③ Tipărire la intervale

Permițând imprimantei să sară peste o alimentare cu hârtie în timpul tipăririi, cerneala va avea timp să se usuce, pentru a evita pătarea următoarei coli de hârtie pe spate.

④ Econom. Cernelă

Funcția imprimantei de economisire a cernelii este activată dacă această opțiune este selectată. Volumul de cerneală utilizat la tipărire va fi redus față de funcționarea normală.

Observație În cazul în care ați selectat „Modul Econom. Cernelă” tipărirea imaginilor se poate face mai slab sau imaginile pot fi șterse în funcție de cât de închisă este imaginea originală.

⑤ Copii

Puteți utiliza acest câmp pentru a specifica numărul de copii dacă în aplicația software nu este definit un alt câmp pentru introducerea numărului de exemplare. Dacă numărul de copii poate fi specificat în caseta de dialog [Imprimare] din aplicația software, sau, puteți ignora această setare deoarece nu afectează operația de tipărire.

⑥ Autoprocesare

Puteți specifica modul în care vor fi procesate comenzile de tipărire ale imprimantei RISO, adică le puteți finaliza fără întreruperi sau le puteți întrerupe după un anumit pas al procesului. Prin întreruperea comenzilor de tipărire, puteți verifica poziția și calitatea tipăririi efectuând teste de tipărire înainte de a începe procesul de tipărire sau de a modifica fluxul comenzii de tipărire în funcție de necesități. Fluxurile disponibile pentru procese sunt următoarele.

PORNIT:

Pentru a finaliza comenzile de tipărire fără intervenția unui operator pe imprimanta RISO. Nu se va face pauză între crearea matriței și procesele de tipărire, până la terminarea comenzilor de tipărire.

Pauză înainte de „Realizare matriță”:

Pentru a întrerupe comenzile de tipărire înainte de fiecare proces de realizare a matrițelor, pentru a vă putea ocupa de copiile tipărite, în special la tipărirea duplex. Pentru a vizualiza imaginea paginii pe ecranul LCD al imprimantei și pentru a verifica ce urmează să tipăriți.

Pauză înainte de „Tipărire”:

Pentru a întrerupe comenzile de tipărire înainte de fiecare proces de tipărire, pentru a permite verificarea unei mostre de tipărire.

DEZACTIVAT:

Pentru a întrerupe comenzile de tipărire înaintea fiecărui pas din proces, adică și la realizarea matrițelor și la procesele de tipărire.

7 Ieșire

8 Program tipărire

IMPORTANT!

- Pentru driverele imprimantei, [Autoprocесare] este disponibilă numai dacă selectați [Numai tipărire]. (Consultați [pagina 56](#)) (Setarea nu este valabilă pentru [Numai stocare].) Pentru datele stocate, definiți modul [Autoprocесare] de pe ecranul imprimantei la primirea datelor.
- Pentru driverul USB flash-via-Printer, realizarea matrițelor/tipărire va fi executată în conformitate cu setările definite în [Autoprocесare] aici dacă pentru [Ieșire] ([pagina 56](#)) ați selectat [Tipărire USB (autoprocесare)]. Din acest motiv, dacă pentru [Pauză înainte de „Realizare matriță”] ați selectat [DEZACTIVAT], procesul de realizare a matriței nu va începe automat.

Fila [De bază] - [Ieșire] ([Pagina 56](#))

Comenzile de tipărire se fac în seturi de copii. Un set trebuie să conțină cel puțin o pagină. Selectând programul de tipărire, puteți face clic pe [Detalii]. Faceți clic pe [Detalii] pentru a deschide caseta de dialog [Program tipărire].

Grupat	Copii	Copii x	Seturi
1	0	1	Seturi
2	0	1	Seturi
3	0	1	Seturi
4	0	1	Seturi
5	0	1	Seturi
6	0	1	Seturi

Resetare

Separare operații

Bandă DEZACTIVAT

OK Anulare

Copii : Introduceți valoarea pentru numărul de pagini pentru fiecare set tipărit.

Seturi : Introduceți valoarea pentru numărul de seturi care va fi tipărit.

Resetare : Readuce valoarea definită pentru numărul de copii la valoarea implicită.

Separare operații

Bandă : Banda este introdusă la fiecare grup.

DEZACTIVAT : Nu se efectuează nicio separare a operațiilor.

■ Pentru a utiliza modul Separator de operații, aveți nevoie de un separator opțional de operații.

9 Întoarce tipărite

Dacă bifați această opțiune copiile vor fi scoase din imprimantă în ordine inversă.

⑩ Tipărire ID

Datele vor fi tipărite ca „Tipărire ID” dacă această casetă este bifată. Pentru Tipărire ID, trebuie să introduceți codul PIN pentru tipărirea datelor de la imprimantă. Utilizați această setare pentru a tipări documente pe care nu doriți să le citească alte persoane, de exemplu documentele confidențiale. Deși comanda a fost trimisă la imprimantă, matrița sau tipărirea documentelor nu se va face dacă nu introduceți codul de autorizare folosind panoul de control al imprimantei.

IMPORTANT!

- Folosind driverul imprimantei pentru unitatea flash USB, prin bifarea opțiunii [Tipărire USB] veți selecta în mod automat opțiunea [Tipărire USB (manual)] pentru [leșire] (Pagina 56). Opțiunea [Tipărire USB (autoprosesare)] nu va putea fi selectată.
- Înainte de a defini [Tipărire ID], definiți setările de autorizare în imprimantă. Pentru detalii, consultați ghidul utilizatorului imprimantei.

ID

Introduceți numărul dumneavoastră de identificare (ID) înregistrat în imprimantă.

Observație Numerele de înregistrare sunt alocate fiecărui utilizator individual și sunt cuprinse în intervalul 0 - 99. Pentru detalii, întrebați administratorul imprimantei.

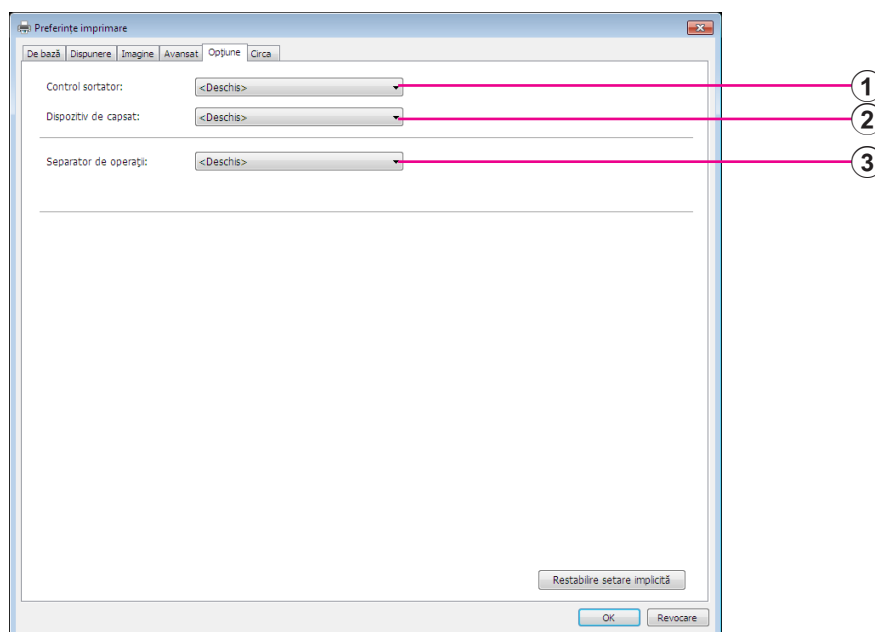
⑪ Activați modul Confidențial după finalizare operație

Selectând această opțiune, puteți preveni duplicarea documentelor confidențiale fără acordul dumneavoastră. Dacă această opțiune este selectată, matrițele rămase vor fi înlocuite automat cu o matriță albă după ce comanda de tipărire specificată a fost terminată.

⑫ leșire date după inițializare imprimantă

Imprimanta RISO este inițializată înainte de a primi datele de tipărire dacă această opțiune este selectată. Se recomandă să bifați această casetă în majoritatea cazurilor.

Fila [Opțiuni]



Setări

- ① Control sortator
- ② Dispozitiv de capsat
- ③ Separator de operații

■ Setările opționale vor fi afișate dacă imprimanta RISO este echipată cu dispozitive opționale, selectate în fila [Mediu]. (Pagina 45)

① Control sortator

Puteți selecta un mod de funcționare pentru sortatorul opțional conectat la imprimanta RISO.

<Deschis> : Sortatorul conectat va funcționa conform specificațiilor din panoul de control al imprimantei RISO.

Fără sortare : Foile tipărite vor fi așezate în tava Fără sortare dacă nu este instalată o unitate de sortare, astfel puteți procesa rapid un volum mare de comenzi de tipărire.

Sortare : Foile tipărite sunt sortate în ordine pentru a obține numărul dorit de copii ale unui document cu mai multe pagini.

Grupat : Foile tipărite sunt distribuite în diferite grupuri de lăzi de sortare pentru diferite pagini ale documentului.

Stivă : Foile tipărite vor fi distribuite în mod repetat într-o serie cutii separate, pentru a vă putea asigura că documentele tipărite nu sunt pătate.

Observație Pentru detalii despre funcționarea și operațiile efectuate de unitatea de sortare, consultați manualul utilizatorului acestei unități.

② Dispozitiv de capsat

Puteți activa dispozitivul de capsare integrat în unitatea de sortare conectată la imprimanta RISO și puteți selecta poziția de capsare.

- <Deschis>** : Unitatea de capsare funcționează conform specificațiilor din panoul de control al imprimantei RISO.
- DEZACTIVAT** : Unitatea nu capsează.
- ACTIVAT-În colțul din față** : Este aplicată o singură capsă verticală în colțul din dreapta sus al hârtiei în direcția de alimentare.
- ACTIVAT-La 2 puncte în centru** : Două capse aplicate vertical în colțurile hârtiei, în direcția de alimentare.
- ACTIVAT-În colțul din spate** : Este aplicată o singură capsă verticală în colțul din stânga al hârtiei, în direcția de alimentare.

Observație Pentru informații despre funcționarea și operațiile efectuate cu capsatorul, consultați ghidul utilizatorului unității de sortare echipată cu capsator.

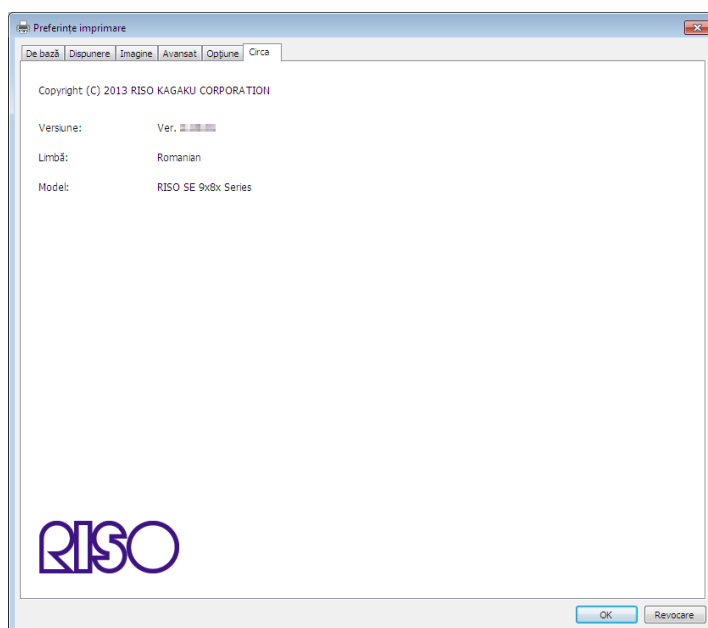
③ Separator de operații

Puteți activa separatorul imprimantei RISO și puteți selecta intervalul de timp după care să se introducă banda de separare.

- <Deschis>** : Respectați setările actuale ale imprimantei RISO.
- DEZACTIVAT** : Nu este introdusă o bandă de separare.
- ACTIVAT-între operații** : Introduce benzi de separare la fiecare comandă.
- ACTIVAT-între pagini** : Introduce benzi de separare între pagini.

Observație Pentru detalii despre funcționarea și operațiile efectuate de separator, consultați manualul utilizatorului acestei unități.

Fila [Circa]



În această filă este indicat numărul versiunii, limba și denumirea modelului driverului imprimantei.

În cazul în care contactați reprezentantul de service datorită unor erori de funcționare, verificați înainte numărul versiunii și celelalte informații.

■ Crearea unui fișier în formatul RISORINC

Trebuie să creați un fișier în format RISORINC înainte de a trimite datele prin FTP folosind cardul de rețea RISO.

Observație Fișierul în format RISORINC poate fi utilizat numai cu imprimantele RISO. Toate setările definite în driverul imprimantei vor fi salvate în acest fișier.

IMPORTANT!

Metoda de crearea fișierelor RISORINC diferă dacă utilizați setările de la ③ la ⑩ din fila [Disponere] (Pagina 59). Consultați „Crearea fișierelor RISORINC utilizând setările din fila [Disponere]” (Pagina 75).

1

Deschideți un fișier și specificați comanda de tipărire în caseta de dialog [Imprimare].

Selectați [Imprimare] din meniul [Fișier] pentru a deschide caseta de dialog [Imprimare].

2

Verificați dacă [RISO...] este selectat în câmpul [Imprimantă] din caseta de dialog [Imprimare].

Opțiunea [RISO...] selectată trebuie să corespundă cu modelul imprimantei RISO pe care fișierul va fi transmis. În caz contrar, este posibil ca datele documentului transmis să nu fie tipărite corect pe imprimanta țintă RISO.

IMPORTANT!

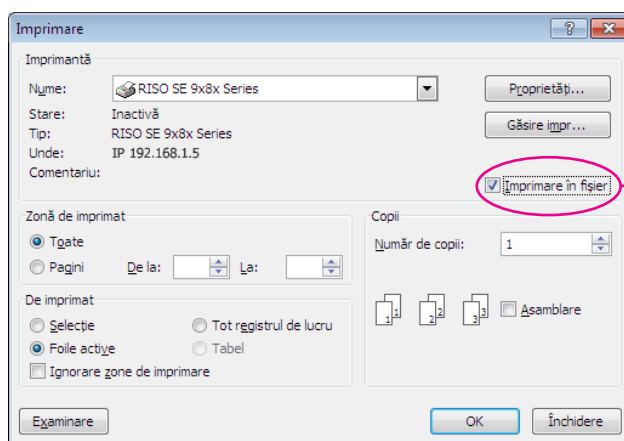
- Fișierul tip RISORINC trebuie să fie creat cu driverul corespunzător pentru imprimanta RISO al imprimantei dumneavoastră RISO. Dacă driverul imprimantei nu corespunde cu driverul imprimantei RISO, este posibil ca documentul transmis să nu poată fi tipărit corect.
- Driverul USB flash-via-Printer nu poate fi utilizat.

3

Tipăriți datele documentului într-un fișier.

Bifați respectiva casetă de selectare, de ex. [Imprimare în fișier] și faceți clic pe [OK]. Apoi definiți numele și destinația fișierului în format RISORINC care va fi creat, în caseta de dialog afișată, și faceți clic pe [OK] sau pe [Salvare].

Observație Dacă respectiva casetă de selectare nu este afișată în caseta de dialog [Imprimare], schimbați configurarea driverului imprimantei. Deschideți caseta de dialog [proprietăți] din folderul [Imprimante] și selectați „Fișier” din lista [Imprimare la următorul port] din fila [Detalii] sau [Porturi]. Apoi deschideți caseta de dialog [Imprimare] și faceți clic pe [OK].



Bifați caseta de selectare [Imprimare în fișier]

Crearea fișierelor RISORINC utilizând setările din fila [Disponere]

Atunci când se folosesc setările de la ③ la ⑩ din fila [Disponere] (Pagina 59), fișierele nu pot fi create corect prin metoda obișnuită. Creați fișierele RISORINC de pe un Port local.

■ Adăugarea unui port local pentru fișierele RISORINC

- ① Deschideți fereastra de dialog Proprietăți.

Vezi pașii 1 și 2 de la pagina 45.

- ② Deschideți fila [Port].
- ③ Faceți clic pe [Adăugare port].
- ④ Selectați [Port local] și faceți clic pe [Port nou].
- ⑤ Cutia de dialog [Nume Portal] deschide, ca urmare a introducerii numelui driver-ului și dosarul unde sunt stocate fișierul RISORINC (de exemplu, C:\RISO) și numele fișierului (de exemplu, RISORINC.prn), și faceți clic pe [OK].

În cazul când „C:\RISO\RISORINC.prn” este introdus pentru [Nume Portal], fișierul numit „RISORINC.prn” este salvat în „RISO” directorul unității C.

■ Selectarea unui port local pentru fișierele RISORINC

- ① Deschideți fereastra de dialog Proprietăți.

Vezi pașii 1 și 2 de la pagina 45.

- ② Deschideți fila [Port].
- ③ Bifați caseta de selectare a portului local pentru fișierele RISORINC adăugat în [Port de tipărire], și faceți clic pe [OK].

IMPORTANT!

După ce ați creat fișierul RISORINC utilizând funcția [Disponere], reselectați portul de tipărire obișnuit în același mod în care ați definit portul local.

Observație Este de preferat să instalați două drivere RISO și să înregistrați unul pentru tipărire, iar pe cel de al doilea pentru fișierele RISORINC.

■ Salvarea fișierelor RISORINC

- ① Deschideți caseta de dialog [Imprimare].

Deschideți fișierul original de date pentru a converti informațiile în format RISORINC, selectați [Imprimare] din meniul [Fișier].

- ② Verificați condițiile de tipărire.

Verificați dacă driverul imprimantei RISO pentru care a fost selectat portul local a fost selectat pentru crearea fișierelor RISORINC este afișat în lista [Denumire imprimantă].

- ③ Salvați fișierul.

Deselectați opțiunea [Tipărire în fișier] și faceți clic pe [OK]. Fișierul va fi salvat cu denumirea și pe dosarul respectiv definit pentru portul local.

IMPORTANT!

- Deselectați opțiunea [Tipărire în fișier]. Datele vor fi automat salvate într-un fișier.
- Pentru a salva datele unui alt original, mutați sau redenumiți fișierul RISORINC salvat în prezent. Dacă salvați fără a redenumi sau muta fișierul, fișierul va fi suprascris.

Dezinstalarea driverului imprimantei

Mai jos este prezentată metoda de dezinstalare a driverului imprimantei utilizând programul de dezinstalare.

Pentru Windows Vista/Windows 7/Windows 8/Windows 8.1 /Windows 10

În cazul în care efectuați dezinstalarea folosind programul de dezinstalare, pachetul de programe ale driverului nu va putea fi șters. Dacă pachetul de programe ale driverului trebuie să fie șters, ca de exemplu dacă trebuie să reinstalați driverul imprimantei, dezinstalați manual driverul imprimantei.

■ Dezinstalarea driverului imprimantei.....77

Dezinstalarea driverului imprimantei

Procedura de dezinstalare a driverului imprimantei este prezentată mai jos. (Pentru indicații referitoare la dezinstalarea manuală, consultați [pagina 80](#).)

IMPORTANT!

pentru a dezinstala driverul imprimantei, trebuie să fiți conectat la Windows folosind un cont de pe care să aveți dreptul de a modifica setările sistemului (administrator, etc.).

1

Porniți Neinstalarea.

Pentru Windows XP/Windows Vista/Windows 7:

Faceți clic pe [Start]-[Toate programele]-[RISO]-[(Modelul dumneavoastră de imprimantă, XX Series)]-[Dezinstalare] în această ordine.

Pentru Windows 8/Windows 8.1:

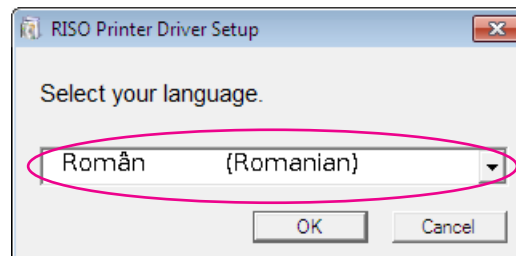
Deschideți ecranul „Aplicații” și faceți clic pe [Uninstaller] în grupul [RISO (Modelul dumneavoastră de imprimantă, XX Series)].

Pentru Windows 10:

Faceți clic pe [Start]-[Toate aplicațiile]-[RISO (Modelul dumneavoastră de imprimantă, XX Series)]-[Dezinstalare] în această ordine.

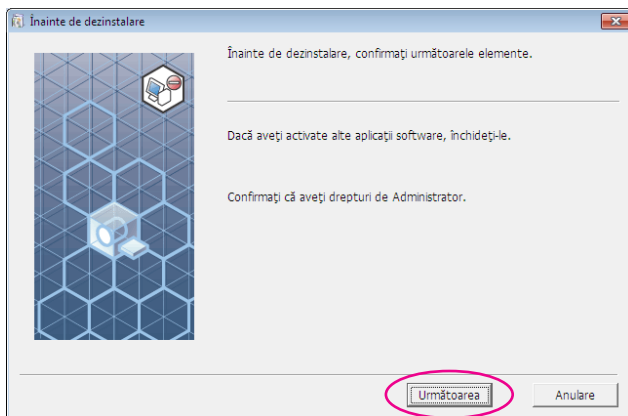
2

Selectați din lista derulantă limba dumneavoastră, apoi faceți clic pe [OK].



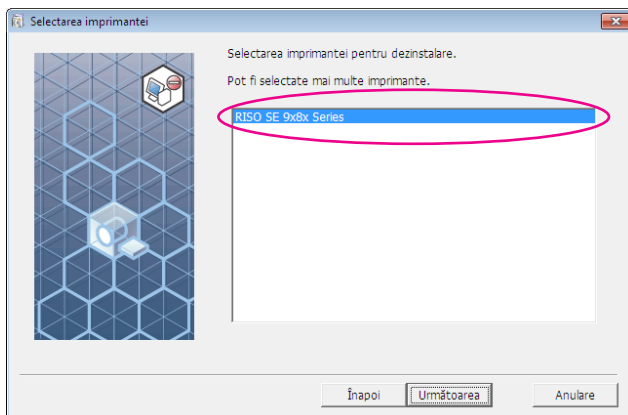
3

Faceți clic pe [Următoarea].



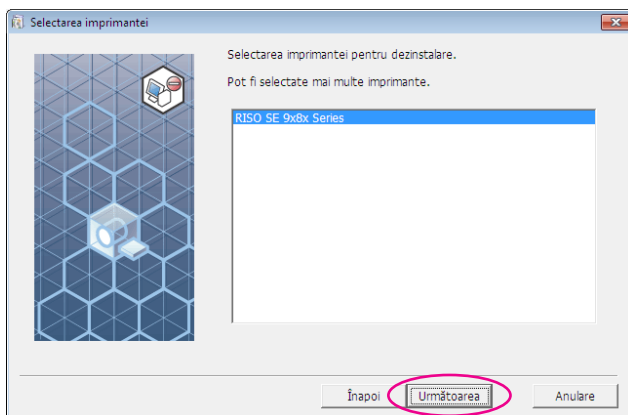
4

Selectați imprimanta pentru care driverul de imprimantă trebuie să fie dezinstalat.



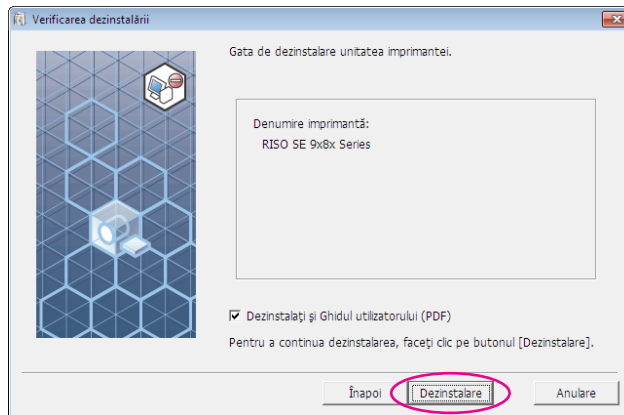
5

Faceți clic pe [Următoarea].



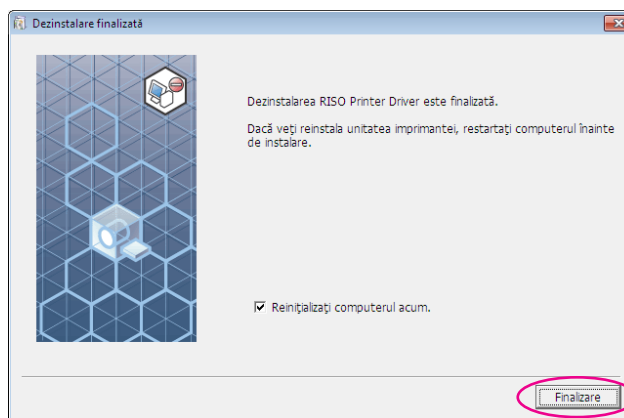
6**Faceți clic pe [Dezinstalare].**

Dacă bifați caseta de selectare a [Dezinstalați și Ghidul utilizatorului (PDF)], va fi dezinstalat și Ghidul utilizatorului (PDF).

**7****Faceți clic pe [Finalizare].**

Dacă driverul imprimantei a fost dezinstalat, trebuie să reporniți calculatorul.

Dacă ați bifat opțiunea [Reinițializați computerul acum.], calculatorul va fi repornit după ce ați făcut clic pe [Finalizare].



Instalarea manuală / dezinstalarea driverului imprimantei

Mai jos este prezentată metoda de instalare / dezinstalare a driverului imprimantei fără a utiliza programul de instalare / dezinstalare.

Pentru Windows XP	81
■ Instalare manuală	81
În cazul utilizării unei conexiuni prin cablu USB	81
În cazul utilizării unei conexiuni prin cablu USB/ Tipărirea de pe unitatea flash USB ...	82
■ Dezinstalare manuală	83
Pentru Windows Vista	84
■ Instalare manuală	84
În cazul utilizării unei conexiuni prin cablu USB	84
În cazul utilizării unei conexiuni prin cablu USB/ Tipărirea de pe unitatea flash USB ...	86
■ Dezinstalare manuală	87
Pentru Windows 7	88
■ Instalare manuală	88
În cazul utilizării unei conexiuni prin cablu USB	88
În cazul utilizării unei conexiuni prin cablu USB/ Tipărirea de pe unitatea flash USB ...	89
■ Dezinstalare manuală	91
Pentru Windows 8/Windows 8.1	92
■ Instalare manuală	92
În cazul utilizării unei conexiuni prin cablu USB	92
În cazul utilizării unei conexiuni prin cablu USB/ Tipărirea de pe unitatea flash USB ...	93
■ Dezinstalare manuală	95
Pentru Windows 10	96
■ Instalare manuală	96
În cazul utilizării unei conexiuni prin cablu USB	96
În cazul utilizării unei conexiuni prin cablu USB/ Tipărirea de pe unitatea flash USB ...	97
■ Dezinstalare manuală	99

Pentru Windows XP

■ Instalare manuală

IMPORTANT!

- Pentru a instala driverul imprimantei, trebuie să fiți conectat la Windows folosind un cont de pe care să aveți dreptul de a modifica setările sistemului (administrator, etc.).
- Sistemele de operare pentru servere și partajarea imprimantelor nu pot fi folosite.

În cazul utilizării unei conexiuni prin cablu USB

- 1** Porniți imprimanta și conectați cablul USB la imprimantă.
- 2** Deschideți calculatorul și introduceți discul CD-ROM „RISO Printer Driver” în calculator.
- 3** Conectați cablul USB la calculator.
- 4** Instalați driverul imprimantei respectând instrucțiunile din fereastra [Expert hardware nou detectat].
 - ① Selectați [Instalare din listă sau dintr-o locație specificată] și [Nu căuta. Voi alege driverul care va fi instalat.] și apoi faceți clic pe [Următoarea].
 - ② Faceți clic pe [Obținere disc] și selectați fișierul inf al driverului care va fi instalat. (CD-ROM): [Windows 32-bit]-[Driver]-[WinXP]-[Român]-RISODRV.INF
 - ③ Selectați imprimanta utilizată și faceți clic pe [Următoarea].
 - ④ Finalizați cerințele din fereastra expertului.
- 5** Reporniți calculatorul.
- 6** Deschideți [Panou de control]-[Imprimante și faxuri] în această ordine și deschideți proprietățile imprimantei pentru care driverul imprimantei a fost instalat.
- 7** Faceți clic pe [Procesor de tipărire] din fila [Detalii].
- 8** Selectați următorul procesor de imprimare din listă și faceți clic pe acesta.
Pentru SE9 seriile: R35X8MP
- 9** Selectați [NT CEM 1.008] din lista de tipuri de date implicite, și faceți clic pe [OK].

10

Efectuați testul de tipărire.

În cazul utilizării unei conexiuni prin cablu USB/ Tipărirea de pe unitatea flash USB

1

Deschideți [Panou de control]-[Imprimante și faxuri] în această ordine și selectați pentru început [Adăugare imprimantă].

2

Selectați [Imprimantă locală] și faceți clic pe [Următoarea].

3

Creați portul.

În cazul utilizării unei conexiuni la rețea:

Creați portul TCP/IP sau portul LPR.

În cazul în care tipăriți pe o unitate flash USB:

Creați portul local (C:\RISO\RISORINC.prn, etc.).

4

Faceți clic pe [Obținere disc] și selectați fișierul inf al driverului care va fi instalat.

În cazul utilizării unei conexiuni la rețea:

(CD-ROM): [Windows 32-bit]-[Driver]-[WinXP]-[Român]-RISODRV.INF

În cazul în care tipăriți pe o unitate flash USB:

(CD-ROM): [Windows 32-bit]-[Driver]-[WinXP]-[Român]-[USB flash]-RISODRV.INF

5

Selectați imprimanta utilizată și faceți clic pe [Următoarea].

6

În cazul utilizării unei conexiuni la rețea, faceți un test de tipărire.

7

Reporniți calculatorul.

■ Dezinstalare manuală

- 1** Deschideți [Panou de control]-[Imprimante și faxuri] în această ordine și ștergeți imprimanta pe care doriți să o dezinstalați.
- 2** Din meniul folderului [Imprimante și faxuri], deschideți [Fișier] și apoi [Proprietăți server].
- 3** Din fila [Driver], selectați driverul imprimantei pe care doriți să o dezinstalați și faceți clic pe [Ștergere].

Pentru Windows Vista

■ Instalare manuală

IMPORTANT!

- Pentru a instala driverul imprimantei, trebuie să fiți conectat la Windows folosind un cont de pe care să aveți dreptul de a modifica setările sistemului (administrator, etc.).
- Partajarea imprimantei nu este suportată.

În cazul utilizării unei conexiuni prin cablu USB

- 1** Porniți imprimanta și conectați cablul USB la imprimantă.
- 2** Porniți calculatorul.
- 3** Conectați cablul USB la calculator.
- 4** Din fereastra [Hardware nou detectat], selectați [Localizare și instalare driver software] și apoi [Nu se caută online].
- 5** Selectați [Nu am discul. Arată-mi alte opțiuni.] și apoi [Răsfoire computer pentru software de driver].
- 6** Introduceți discul CD-ROM [RISO Printer Driver] în calculator.
- 7** Din fereastra [Răsfoire] și selectați fișierul inf al driverului care va fi instalat.
Pentru Windows Vista (32 de biți):(CD-ROM): [Windows 32-bit]-[Driver]-[WinVista_8]-[Român]-RISODRV.INF
Pentru Windows Vista (64 de biți):(CD-ROM): [Windows 64-bit]-[Driver]-[WinVista_8]-[Român]-RISODRV.INF
- 8** Selectați imprimanta utilizată și faceți clic pe [Următoarea].
- 9** Reporniți calculatorul.
- 10** Deschideți [Panou de control]-[Hardware și sunete]-[Imprimante] în această ordine și deschideți proprietățile imprimantei pentru care driverul imprimantei a fost instalat.

- 11** Faceți clic pe [Procesor de tipărire] din fila [Detalii].
- 12** Selectați următorul procesor imprimare din listă și faceți clic pe acesta.
În cazul utilizării Windows Vista (32 de biți):
Pentru SE9 seriile: R35V8MP
În cazul utilizării Windows Vista (64 de biți):
Pentru SE9 seriile: R35V6MP
- 13** Selectați [NT EMF 1.008] din lista cu tip implicit de date și faceți clic pe [OK].
- 14** Efectuați testul de tipărire.

În cazul utilizării unei conexiuni prin cablu USB/ Tipărirea de pe unitatea flash USB

- 1** Deschideți [Panou de control]-[Hardware și sunete] în această ordine și selectați pentru început [Adăugare imprimantă].
- 2** Faceți clic pe [Adăugare imprimantă locală] din caseta de dialog [Adăugare imprimantă].
- 3** Creați portul.
În cazul utilizării unei conexiuni la rețea:
Creați portul TCP/IP sau portul LPR.
În cazul în care tipăriți pe o unitate flash USB:
Creați portul local (C:\RISO\RISORINC.prn, etc.).
IMPORTANT!
Nu creați portul local în rădăcina unității de pornire.
Creați un folder și apoi creați portul local în folderul respectiv.
- 4** Faceți clic pe [Obținere disc] și selectați fișierul inf al driverului care va fi instalat.
În cazul utilizării unei conexiuni la rețea:
Pentru Windows Vista (32 de biți): (CD-ROM): [Windows 32-bit]-[Driver]-[WinVista_8]-[Român]-RISODRV.INF
Pentru Windows Vista (64 de biți): (CD-ROM): [Windows 64-bit]-[Driver]-[WinVista_8]-[Român]-RISODRV.INF
În cazul în care tipăriți pe o unitate flash USB:
Pentru Windows Vista (32 de biți): (CD-ROM): [Windows 32-bit]-[Driver]-[WinVista_8]-[Român]-[USB flash]-RISODRV.INF
Pentru Windows Vista (64 de biți): (CD-ROM): [Windows 64-bit]-[Driver]-[WinVista_8]-[Român]-[USB flash]-RISODRV.INF
- 5** Selectați imprimanta utilizată și faceți clic pe [Următoarea].
- 6** În cazul utilizării unei conexiuni la rețea, faceți un test de tipărire.
- 7** Reporniți calculatorul.

■ Dezinstalare manuală

- 1** Deschideți [Panou de control]-[Hardware și sunete]-[Imprimante] în această ordine și ștergeți imprimanta pe care doriți să o dezinstalați.
- 2** Din meniul care va fi afișat când faceți clic pe marginea folderului [Imprimante], selectați [Executare ca administrator] și apoi pe [Proprietăți server].
- 3** Din fila [Driver], selectați driverul imprimantei pe care doriți să o dezinstalați și faceți clic pe [Ștergere].
- 4** Dacă pe ecran se deschide caseta de dialog [Ștergere driver și pachet], selectați [Ștergere driver și pachetul cu drivere] pentru a șterge driverul și pachetul cu drivere.

Pentru Windows 7

■ Instalare manuală

IMPORTANT!

- Pentru a instala driverul imprimantei, trebuie să fiți conectat la Windows folosind un cont de pe care să aveți dreptul de a modifica setările sistemului (administrator, etc.).
- Partajarea imprimantei nu este suportată.

În cazul utilizării unei conexiuni prin cablu USB

- 1** Porniți imprimanta și conectați cablul USB la imprimantă.
- 2** Porniți calculatorul.
- 3** Conectați cablul USB la calculator.
IMPORTANT!
Nu treceți la pașii următori decât după ce mesajul [Software-ul de driver pentru dispozitiv nu s-a instalat] este afișat în bara de activități.
- 4** Activați opțiunea [Manager dispozitive].
Faceți clic pe fereastra [Pornire] - [Panoul de Control]-[Hardware și Sunet] - [Manager dispozitive].
- 5** Faceți clic dreapta pe [Alte dispozitive]-[(Denumirea imprimantei dvs.)] și apoi faceți clic pe [Actualizare software de driver] din meniul afișat.
- 6** Faceți clic pe [Răsfoire computer pentru software de driver].
- 7** Introduceți discul CD-ROM [RISO Printer Driver] în calculator.
- 8** Faceți clic pe [Răsfoire], selectați folderul indicat mai jos și faceți clic pe [OK].
Pentru Windows 7 (32 de biți): (CD-ROM): [Windows 32-bit]-[Driver]-[WinVista_8]-[Român]
Pentru Windows 7 (64 de biți): (CD-ROM): [Windows 64-bit]-[Driver]-[WinVista_8]-[Român]
- 9** Selectați [(Denumirea imprimantei dvs.)] din listă și faceți clic pe [Următorul].
- 10** Faceți clic pe [Închidere] și reporniți calculatorul.

- 11** Deschideți [Panou de control]-[Hardware și sunete]-[Dispozitive și imprimante] în această ordine, faceți clic dreapta pe imprimanta instalată și din meniul afișat faceți clic pe [Proprietăți imprimantă].
- 12** Faceți clic pe [Procesor imprimare] din fila [Complex].
- 13** Selectați următorul procesor imprimare din listă și faceți clic pe acesta.
În cazul utilizării Windows 7 (32 de biți):
Pentru SE9 seriile: R35V8MP
În cazul utilizării Windows 7 (64 de biți):
Pentru SE9 seriile: R35V6MP
- 14** Selectați [NT EMF 1.008] din lista cu tip implicit de date și faceți clic pe [OK].
- 15** Imprimați o pagină de test din fila [General].
- 16** Faceți clic pe [OK] pentru a închide fereastra.

În cazul utilizării unei conexiuni prin cablu USB/ Tipărirea de pe unitatea flash USB

- 1** Deschideți [Panou de control]-[Hardware și sunete]-[Dispozitive și imprimante] în această ordine și selectați pentru început [Adăugare imprimantă].
- 2** Faceți clic pe [Adăugare imprimantă locală] din caseta de dialog [Adăugare imprimantă].
- 3** Creați portul.
În cazul utilizării unei conexiuni la rețea:
Creați portul TCP/IP sau portul LPR.
În cazul în care tipăriți pe o unitate flash USB:
Creați portul local (C:\RISO\RISORINC.prn, etc.).
IMPORTANT!
Nu creați portul local în rădăcina unității de pornire.
Creați un folder și apoi creați portul local în folderul respectiv.
- 4** Introduceți discul CD-ROM [RISO Printer Driver] în calculator.

5

Faceți clic pe [Disc disponibil].

6

Din fereastra [Răsfoire], selectați următorul fișier inf și faceți clic pe [OK].

În cazul utilizării unei conexiuni la rețea:

Pentru Windows 7 (32 de biți): (CD-ROM): [Windows 32-bit]-[Driver]-
[WinVista_8]-[Român]-RISODRV.INF

Pentru Windows 7 (64 de biți): (CD-ROM): [Windows 64-bit]-[Driver]-
[WinVista_8]-[Român]-RISODRV.INF

În cazul în care tipăriți pe o unitate flash USB:

Pentru Windows 7 (32 de biți): (CD-ROM): [Windows 32-bit]-[Driver]-
[WinVista_8]-[Român]-[USB flash]-
RISODRV.INF

Pentru Windows 7 (64 de biți): (CD-ROM): [Windows 64-bit]-[Driver]-
[WinVista_8]-[Român]-[USB flash]-
RISODRV.INF

7

Selectați [(Denumirea imprimantei dvs.)] din listă și faceți clic pe [Următorul].

8

Introduceți [Nume imprimantă] și faceți clic pe [Următorul].

9

În cazul utilizării unei conexiuni la rețea, efectuați testul de tipărire.

10

Faceți clic pe [Terminare] pentru a închide fereastra.

11

Reporniți calculatorul.

■ Dezinstalare manuală

- 1** Deschideți [Panou de control]-[Hardware și sunete]-[Dispozitive și imprimante] în această ordine și ștergeți imprimanta pe care doriți să o dezinstalați din folderul imprimantei.
- 2** Efectuați clic pe imprimanta existentă și pe [Proprietăți server de imprimare] din partea superioară a ferestrei.
- 3** Din fi la [Driver], selectați driverul imprimantei pe care doriți să o dezinstalați și faceți clic pe [Eliminare].
- 4** Dacă pe ecran se deschide caseta de dialog [Eliminare driver și pachet], selectați [Eliminare driver și pachet.] pentru a șterge driverul și pachetul cu drivere.

Pentru Windows 8/Windows 8.1

■ Instalare manuală

IMPORTANT!

- Pentru a instala driverul imprimantei, trebuie să fiți conectat la Windows folosind un cont de pe care să aveți dreptul de a modifica setările sistemului (administrator, etc.).
- Partajarea imprimantei nu este suportată.

În cazul utilizării unei conexiuni prin cablu USB

- 1** Porniți imprimanta și conectați cablul USB la imprimantă.
- 2** Porniți calculatorul.
- 3** Conectați cablul USB la calculator.
- 4** **Activați opțiunea [Manager dispozitive].**
Deschideți ecranul „Aplicații” și faceți clic pe [Panoul de Control] - [Hardware și Sunet] - [Manager dispozitive].
- 5** **Faceți clic dreapta pe [Alte dispozitive]-[(Denumirea imprimantei dvs.)] și apoi faceți clic pe [Actualizare software de driver] din meniul afișat.**
Observație Dacă nu apare numele imprimantei dumneavoastră, dați clic pe [Acțiune] - [Scanare pentru modificări de hardware].
- 6** **Faceți clic pe [Răsfoire computer pentru software de driver].**
- 7** **Introduceți discul CD-ROM [RISO Printer Driver] în calculator.**
- 8** **Faceți clic pe [Răsfoire], selectați folderul indicat mai jos și faceți clic pe [OK].**

Pentru Windows 8 (32 de biți)/Windows 8.1 (32 de biți):

(CD-ROM): [Windows 32-bit]-[Driver]-[WinVista_8]-[Român]

Pentru Windows 8 (64 de biți)/Windows 8.1 (64 de biți):

(CD-ROM): [Windows 64-bit]-[Driver]-[WinVista_8]-[Român]

- 9** Selectați [(Denumirea imprimantei dvs.)] din listă și faceți clic pe [Următorul].
- 10** Faceți clic pe [Închidere] și reporniți calculatorul.
- 11** Deschideți [Panou de control]-[Hardware și sunete]-[Dispozitive și imprimante] în această ordine, faceți clic dreapta pe imprimanta instalată și din meniul afișat faceți clic pe [Proprietăți imprimantă].
- 12** Faceți clic pe [Procesor imprimare] din fila [Complex].
- 13** Selectați următorul procesor imprimare din listă și faceți clic pe acesta.
În cazul utilizării Windows 8 (32 de biți)/Windows 8.1 (32 de biți):
Pentru SE9 seriile: R35V8MP
În cazul utilizării Windows 8 (64 de biți)/Windows 8.1 (64 de biți):
Pentru SE9 seriile: R35V6MP
- 14** Selectați [NT EMF 1.008] din lista cu tip implicit de date și faceți clic pe [OK].
- 15** Imprimați o pagină de test din fila [General].
- 16** Faceți clic pe [OK] pentru a închide fereastra.

În cazul utilizării unei conexiuni prin cablu USB/ Tipărire de pe unitatea flash USB

- 1** Deschideți [Panou de control]-[Hardware și sunete]-[Dispozitive și imprimante] în această ordine și selectați pentru început [Adăugare imprimantă].
- 2** Faceți clic pe [Adăugare imprimantă locală] din caseta de dialog [Adăugare imprimantă].

3

Creați portul.

În cazul utilizării unei conexiuni la rețea:

Creați portul TCP/IP sau portul LPR.

În cazul în care tipăriți pe o unitate flash USB:

Creați portul local (C:\RISO\RISORINC.prn, etc.).

IMPORTANT!

Nu creați portul local în rădăcina unității de pornire.

Creați un folder și apoi creați portul local în folderul respectiv.

4

Introduceți discul CD-ROM [RISO Printer Driver] în calculator.

5

Faceți clic pe [Disc disponibil].

6

Din fereastra [Răsfoire], selectați următorul fișier inf și faceți clic pe [OK].

În cazul utilizării unei conexiuni la rețea:

Pentru Windows 8 (32 de biți)/Windows 8.1(32 de biți):

(CD-ROM): [Windows 32-bit]-[Driver]-[WinVista_8]-[Român]-RISODRV.INF

Pentru Windows 8 (64 de biți)/Windows 8.1(64 de biți):

(CD-ROM): [Windows 64-bit]-[Driver]-[WinVista_8]-[Român]-RISODRV.INF

În cazul în care tipăriți pe o unitate flash USB:

Pentru Windows 8 (32 de biți)/Windows 8.1(32 de biți):

(CD-ROM): [Windows 32-bit]-[Driver]-[WinVista_8]-[Român]-[USB flash]-RISODRV.INF

Pentru Windows 8 (64 de biți)/Windows 8.1(64 de biți):

(CD-ROM): [Windows 64-bit]-[Driver]-[WinVista_8]-[Român]-[USB flash]-RISODRV.INF

7

Selectați [(Denumirea imprimantei dvs.)] din listă și faceți clic pe [Următorul].

8

Introduceți [Nume imprimantă] și faceți clic pe [Următorul].

9

În cazul utilizării unei conexiuni la rețea, efectuați testul de tipărire.

10

Faceți clic pe [Terminare] pentru a închide fereastra.

11

Reporniți calculatorul.

■ Dezinstalare manuală

- 1** Deschideți [Panou de control]-[Hardware și sunete]-[Dispozitive și imprimante] în această ordine și ștergeți imprimanta pe care doriți să o dezinstalați din folderul imprimantei.
- 2** Efectuați clic pe imprimanta existentă și pe [Proprietăți server de imprimare] din partea superioară a ferestrei.
- 3** Din fi la [Driver], selectați driverul imprimantei pe care doriți să o dezinstalați și faceți clic pe [Eliminare].
- 4** Dacă pe ecran se deschide caseta de dialog [Eliminare driver și pachet], selectați [Eliminare driver și pachet.] pentru a șterge driverul și pachetul cu drivere.

Pentru Windows 10

■ Instalare manuală

IMPORTANT!

- Pentru a instala driverul imprimantei, trebuie să fiți conectat la Windows folosind un cont de pe care să aveți dreptul de a modifica setările sistemului (administrator, etc.).
- Partajarea imprimantei nu este suportată.

În cazul utilizării unei conexiuni prin cablu USB

- 1** Porniți imprimanta și conectați cablul USB la imprimantă.
- 2** Porniți calculatorul.
- 3** Conectați cablul USB la calculator.
- 4** **Activați opțiunea [Manager dispozitive].**
Faceți clic dreapta pe pictograma [Start] și clic pe [Panelul de Control]-[Hardware și Sunet]-[Manager dispozitive].
- 5** **Faceți clic dreapta pe [Alte dispozitive]-[(Denumirea imprimantei dvs.)] și apoi faceți clic pe [Actualizare software de driver] din meniul afișat.**
Observație Dacă nu apare numele imprimantei dumneavoastră, dați clic pe [Acțiune] - [Scanare pentru modificări de hardware].
- 6** **Faceți clic pe [Răsfoire computer pentru software de driver].**
- 7** **Introduceți discul CD-ROM [RISO Printer Driver] în calculator.**
- 8** **Faceți clic pe [Răsfoire], selectați folderul indicat mai jos și faceți clic pe [OK].**
Pentru Windows 10 (32 de biți):
(CD-ROM): [Windows 32-bit]-[Driver]-[WinVista_8]-[Român]
Pentru Windows 10 (64 de biți):
(CD-ROM): [Windows 64-bit]-[Driver]-[WinVista_8]-[Român]

- 9** Selectați [(Denumirea imprimantei dvs.)] din listă și faceți clic pe [Următorul].
- 10** Faceți clic pe [Închidere] și reporniți calculatorul.
- 11** Deschideți [Panou de control]-[Hardware și sunete]-[Dispozitive și imprimante] în această ordine, faceți clic dreapta pe imprimanta instalată și din meniul afișat faceți clic pe [Proprietăți imprimantă].
- 12** Faceți clic pe [Procesor imprimare] din fila [Complex].
- 13** Selectați următorul procesor imprimare din listă și faceți clic pe acesta.
În cazul utilizării Windows 10 (32 de biți):
Pentru SE9 seriile: R35V8MP
În cazul utilizării Windows 10 (64 de biți):
Pentru SE9 seriile: R35V6MP
- 14** Selectați [NT EMF 1.008] din lista cu tip implicit de date și faceți clic pe [OK].
- 15** Imprimați o pagină de test din fila [General].
- 16** Faceți clic pe [OK] pentru a închide fereastra.

În cazul utilizării unei conexiuni prin cablu USB/ Tipărirea de pe unitatea flash USB

- 1** Deschideți [Panou de control]-[Hardware și sunete]-[Dispozitive și imprimante] în această ordine și selectați pentru început [Adăugare imprimantă].
- 2** Faceți clic pe [Adăugare imprimantă locală] din caseta de dialog [Adăugare imprimantă].

3

Creați portul.

În cazul utilizării unei conexiuni la rețea:

Creați portul TCP/IP sau portul LPR.

În cazul în care tipăriți pe o unitate flash USB:

Creați portul local (C:\RISO\RISORINC.prn, etc.).

IMPORTANT!

Nu creați portul local în rădăcina unității de pornire.

Creați un folder și apoi creați portul local în folderul respectiv.

4

Introduceți discul CD-ROM [RISO Printer Driver] în calculator.

5

Faceți clic pe [Disc disponibil].

6

Din fereastra [Răsfoire], selectați următorul fișier inf și faceți clic pe [OK].

În cazul utilizării unei conexiuni la rețea:

Pentru Windows 10 (32 de biți):

(CD-ROM): [Windows 32-bit]-[Driver]-[WinVista_8]-[Român]-RISODRV.INF

Pentru Windows 10 (64 de biți):

(CD-ROM): [Windows 64-bit]-[Driver]-[WinVista_8]-[Român]-RISODRV.INF

În cazul în care tipăriți pe o unitate flash USB:

Pentru Windows 10 (32 de biți):

(CD-ROM): [Windows 32-bit]-[Driver]-[WinVista_8]-[Român]-[USB flash]-RISODRV.INF

Pentru Windows 10 (64 de biți):

(CD-ROM): [Windows 64-bit]-[Driver]-[WinVista_8]-[Român]-[USB flash]-RISODRV.INF

7

Selectați [(Denumirea imprimantei dvs.)] din listă și faceți clic pe [Următorul].

8

Introduceți [Nume imprimantă] și faceți clic pe [Următorul].

9

În cazul utilizării unei conexiuni la rețea, efectuați testul de tipărire.

10

Faceți clic pe [Terminare] pentru a închide fereastra.

11

Reporniți calculatorul.

■ Dezinstalare manuală

- 1** Deschideți [Panou de control]-[Hardware și sunete]-[Dispozitive și imprimante] în această ordine și ștergeți imprimanta pe care doriți să o dezinstalați din folderul imprimantei.
- 2** Efectuați clic pe imprimanta existentă și pe [Proprietăți server de imprimare] din partea superioară a ferestrei.
- 3** Din fi la [Driver], selectați driverul imprimantei pe care doriți să o dezinstalați și faceți clic pe [Eliminare].
- 4** Dacă pe ecran se deschide caseta de dialog [Eliminare driver și pachet], selectați [Eliminare driver și pachet.] pentru a șterge driverul și pachetul cu drivere.



Anexă

Sfaturi pentru depanare.....	101
Mesaj de eroare afișat pe ecranul calculatorului	101
Probleme de funcționare	102

Sfaturi pentru depanare

Mesaj de eroare afișat pe ecranul calculatorului

Dacă următorul mesaj de eroare va fi afișat pe ecranul calculatorului, luați măsurile de mai jos.

Mesaj

Imprimanta nu este pregătită pentru tipărire.
(Dispozitivul nu este pregătit.)

Descriere și acțiune

Acest mesaj va fi afișat pe ecran dacă imprimanta RISO are nevoie de hârtie sau nu este conectată corect la calculator.

Remediu Adăugați hârtie sau verificați conexiunea dintre imprimanta RISO și cablul imprimantei, iar apoi reîncepeți imprimarea.

Și acest mesaj va fi afișat pe ecran dacă memoria imprimantei RISO se umple în timpul transmisiei de date deoarece dimensiunile datelor documentului respectiv sunt prea mari.

Remediu Reduceți dimensiunea fișierului cu datele documentului respectiv sau măriți valoarea pentru parametrul [Perioadă de expirare] definită pe sistemul care rulează pe calculatorul dumneavoastră și apoi reîncepeți tipărirea.

Nu pot tipări deoarece a fost găsită o eroare în setările curente ale imprimantei.

Acest mesaj va fi afișat dacă setările imprimantei (dimensiune hârtie, orientare tipărire, etc.) definite în aplicația software și în driverul imprimantei nu corespund.

Remediu Modificați setările imprimantei definite în aplicația software pentru a fi identice cu cele definite în driverul imprimantei sau viceversa.

Probleme de funcționare

Dacă întâmpinați una din problemele de funcționare de mai jos, verificați setările sistemului conform indicațiilor de mai jos. Dacă nu puteți rezolva problema, contactați departamentul de service.

Nu este tipărit niciun document _____

Problemă

Imprimanta RISO nu primește niciun fel de date de la calculator chiar și după ce comanda de tipărire se termină în aplicația software.

Cauză / Condiție și acțiune

Calculatorul nu este conectat în siguranță la imprimanta RISO.

Remediu Conectați bine cablul imprimantei (sau cablul de rețea) atât la calculator cât și la imprimanta RISO.

Driverul [RISO...] nu este selectat.

Remediu Selectați-l și apoi retipăriți.

[Imprimare] este afișat la statusul imprimantei atunci când deschideți fereastra de monitorizare a imprimantei [RISO...].

Remediu Așteptați până când afișajul cu statusul imprimantei se modifică și va fi afișată fereastra de monitorizare a imprimantei [RISO...].

Problemă

Imprimanta RISO nu poate termina de procesat datele documentului curent.

Cauză / Condiție și acțiune

- Cablul imprimantei (sau cablul de rețea) a fost scos imediat după ce comanda de tipărire a fost lansată în aplicația software. (În acest caz, mesajul [Imprimare] este afișat atunci când deschideți fereastra de monitorizare a imprimantei [RISO...].)

Remediu > Reconectați cablul și anulați comanda curentă din fereastra de monitorizare a imprimantei [RISO...]. Apoi acționați întrerupătorul principal al imprimantei RISO, pentru a închide imprimanta. După aproximativ 10 secunde, reporniți imprimanta.

- [Pauză] este afișat la statusul imprimantei atunci când deschideți fereastra de monitorizare a imprimantei [RISO...].

Remediu > Faceți clic pe [Restartare] din meniul [Document] din fereastra de monitorizare a imprimantei [RISO...].

- Setările imprimantei (dimensiune hârtie, orientare tipărire, etc.) definite în aplicația software și în driverul imprimantei nu corespund.

Remediu > Modificați setările imprimantei definite în aplicația software pentru a fi identice cu cele definite în driverul imprimantei sau viceversa și repetați comanda de tipărire din aplicația software.

- Comanda de tipărire a fost anulată înainte de a se finaliza comanda din aplicația software de pe calculatorul dumneavoastră.

Remediu > Acționați întrerupătorul principal al imprimantei RISO pentru a închide imprimanta. După aproximativ 10 secunde, reporniți imprimanta.

Imprimanta RISO nu va începe să creeze matrița dacă datele documentației sunt transmise de la calculatorul dumneavoastră sau imprimanta RISO nu va începe tipărirea după procesarea matriței.

- Dacă pentru [Autoprosesare] ați selectat o altă opțiune decât „ON (Pornit)”, procesul se va opri în timpul funcționării și va aștepta instrucțiuni.

Remediu > Apăsăți pe tasta Start a imprimantei RISO. Va începe următorul proces.

Rezultatul tipării este neașteptat _____

Problemă

Figurile nu au fost tipărite corect.

Cauză / Condiție și acțiune

Driverul curent al imprimantei [RISO...] nu a fost selectat ca fiind activat la editarea reprezentărilor grafice.

Remediu Selectați driverul curent al imprimantei [RISO...] și editați din nou grafica deoarece este posibil ca partea grafică să nu se tipărească corect dacă acestea sunt editate folosind un alt driver de imprimantă selectat.

Dimensiunea specificată a hârtiei personalizate a fost atât de mare încât unei pagini i-au fost alocate margini neașteptate.

Remediu Selectați o altă dimensiune de pagină sau definiți dimensiunile hârtiei personalizate în intervalul permis.

Imaginile sunt reduse neașteptat.

Utilizați driverul de imprimantă corespunzător imprimantei RISO?

Remediu Dacă numele imprimantei dumneavoastră RISO este diferit de numele modelului driverului imprimantei, datele documentului nu vor putea fi tipărite corect.

Anumite fonturi nu pot fi tipărite corect.

Opțiunea [Utilizare fonturi pentru imprimantă] este selectată în aplicația software.

Remediu Anulați opțiunea [Utilizare fonturi pentru imprimantă] din aplicația software.

Imaginea paginii nu este centrată sau este trunchiată la o margine.

Setările pentru dimensiunile hârtiei din aplicația software nu sunt identice cu cele din driverul imprimantei.

Remediu Definiți aceleași dimensiuni pentru dimensiunile hârtiei.

Zona de tipărire specificată în aplicația software depășește zona maximă de tipărire a imprimantei RISO.

Remediu Măriți marginea bordurii din aplicația software pentru a cuprinde imaginea paginii în zona tipăribilă a imprimantei RISO.

Tamburul (cilindrul) imprimantei RISO este defect.

Remediu Verificați imprimanta RISO și consultați ghidul respectiv al utilizatorului.

Acțiune neașteptată

Problemă

Imprimanta RISO repetă procesul de creare a matritelor pentru fiecare copie a unei pagini identice.

Cauză / Condiție și acțiune

- Caseta [Asamblare] este selectată în caseta de dialog [Imprimare] din aplicația software.

Remediu Anulați comanda curentă de tipărire de pe calculatorul dumneavoastră și închideți imprimanta RISO de la întrerupătorul principal. După aproximativ 10 secunde, reporniți imprimanta. Întotdeauna anulați opțiunea [Asamblare copii] sau [Asamblare] din caseta de dialog [Imprimare] la începerea unei comenzi de tipărire.

Imprimanta RISO nu funcționează conform specificațiilor din opțiunea [Control sortator] a driverului imprimantei.

- Comanda de finisare specificată în opțiunea [Control sortator] nu este disponibilă pentru combinația actuală dintre imprimanta RISO și sortatorul opțional.

Remediu Consultați ghidurile respective ale utilizatorilor pentru imprimanta RISO și sortatorul opțional.

Datele originale nu pot fi transmise la unitatea flash USB

- Utilizați driverul imprimantei pentru unitatea flash USB? Sunt disponibile două tipuri de drivere pentru imprimantă. Pentru a transmite datele pe o unitate flash USB, instalați driverul USB flash-via-Printer. Datele nu pot fi transmise către unitatea flash USB folosind un driver obișnuit pentru imprimantă. ([Pagina 35](#))

- Pentru folderele RISO, utilizați o unitate flash USB formatată?
Creați un folder numai pentru fișierele RISO pe unitatea flash USB. ([Pagina 41](#))
-

Setările nu pot fi definite _____

Problemă	Cauză / Condiție și acțiune
Nu poate fi introdus un nume în caseta de dialog pentru a înregistra dimensiunea de hârtie personalizată.	<input type="checkbox"/> Numele este prea lung pentru câmpul respectiv. Remediu > Lungimea acestui câmp este de 30 de caractere.
În câmpul respectiv nu poate fi introdusă valoarea dorită pentru a înregistra dimensiunea de hârtie personalizată.	<input type="checkbox"/> Valoarea este în afara intervalului. Remediu > Introduceți în câmpurile respective valori din intervalul respectiv.
Un format de hârtie personalizat nu poate fi înregistrat în driverul imprimantei [RISO...].	<input type="checkbox"/> Caseta respectivă de dialog nu a fost închisă corect. Remediu > Faceți clic pe [OK] din fila [Mediu] după ce ați închis caseta de dialog [Introducere hârtie personalizată]. (Pagina 46)
Dimensiunea de hârtie personalizată nu poate fi selectată din aplicația software.	<input type="checkbox"/> [Personalizat] nu este selectat în opțiunea [Dimensiune hârtie] din caseta de dialog [Proprietăți] a driverului imprimantei. Remediu > Selectați [Personalizat] din opțiunea [Dimensiune hârtie]. <input type="checkbox"/> [Dimensiune hârtie: personalizat] nu poate fi selectată din caseta de dialog [Configurare imprimantă] din aplicația software. Remediu > Specificați o dimensiune standard pentru hârtie care este mai mare decât dimensiunea personalizată specificată.

RISO